

คู่มือการปฏิบัติงาน
(Work Manual)
ของกรมควบคุมโรค

เรื่อง
การสร้างและพัฒนาเครือข่าย

(รหัส) **WM xx**

8 เมษายน 2558

คู่มือการปฏิบัติงาน

เรื่อง การสร้างและพัฒนาเครือข่าย รหัส WM xx

1. กรอบแนวคิด

เพื่อให้การเฝ้าระวัง ป้องกัน ควบคุมโรค และภัยสุขภาพเกิดประสิทธิผลถึงระดับบุคคล ชุมชน และยั่งยืน กรมควบคุมโรคไม่อาจดำเนินการได้เพียงลำพังองค์กรเดียว เนื่องจากบริบทแวดล้อมเปลี่ยนแปลงไป ปัญหา มีความสลับซับซ้อนมากขึ้น มีขอบเขตการดำเนินการกว้างเกินกว่าความเชี่ยวชาญของกรมควบคุมโรคเพียงองค์กรเดียว ไม่ว่าจะเป็นปัญหาการเฝ้าระวัง ป้องกัน ควบคุมโรคและภัยสุขภาพที่เกิดจากการมีพฤติกรรมสุขภาพไม่เหมาะสม ปัญหาการเฝ้าระวัง ป้องกัน ควบคุมโรคและภัยสุขภาพจากการประกอบอาชีพ และสิ่งแวดล้อม ฯลฯ เป็นต้น การแก้ไขปัญหาเหล่านี้โดยกรมควบคุมโรคเพียงลำพังองค์กรเดียว มีข้อจำกัดหลายประการ เช่น ความเชี่ยวชาญในการแก้ไขปัญหาเฉพาะด้าน การดำเนินกิจกรรมต่างๆ โดยบุคลากรที่ได้รับการฝึกฝนและมีความชำนาญเฉพาะด้าน จะดำเนินการภายใต้ขอบเขตอำนาจหน้าที่ของตนเอง ผ่านการสั่งการและควบคุมตามลำดับสายการบังคับบัญชา การขาดความเข้าใจสาเหตุของปัญหาที่แท้จริง และการขาดการมองปัญหาอย่างเป็นองค์รวม ในการนี้ จำเป็นต้องมีการจัดการเชิงระบบ และระดมพลังความร่วมมือจากทุกภาคีเพื่อสร้างศักยภาพในแต่ละระดับ เริ่มต้นจากระดับชุมชน หมู่บ้าน ตำบล อำเภอ จังหวัด เขต และระดับประเทศจนถึงระดับสากล โดยพัฒนาการมีส่วนร่วมจากองค์กรชุมชน องค์กรปกครองส่วนท้องถิ่น หน่วยราชการในภูมิภาค ส่วนราชการในสังกัด และในกำกับของกระทรวง และกรมที่เกี่ยวข้องในแต่ละระดับ รวมทั้งหน่วยงานและองค์กรระหว่างประเทศ เพราะการสร้าง ความเข้มแข็งตั้งแต่ระดับชุมชน เป็นจุดเริ่มต้นที่สำคัญนำไปสู่ความยั่งยืนในการป้องกัน ควบคุมโรค และภัยสุขภาพของ ประเทศ โดยมีหน่วยงานระดับอำเภอเป็นหน่วยสนับสนุนให้กับท้องถิ่น และหน่วยงานระดับจังหวัดเป็นหน่วยสนับสนุนให้กับอำเภอ สำหรับระดับชาติและ นานาชาติ ต้องมีความร่วมมือในการกำหนดนโยบายทิศทาง หลักเกณฑ์ และกลยุทธ์ผลักดันพื้นที่ให้เกิด เอกภาพของระบบการป้องกัน ควบคุมโรคและภัยสุขภาพ การสร้าง ความร่วมมือระหว่างกรมควบคุมโรคกับเครือข่ายให้บรรลุผลในทุกระดับมีองค์ประกอบที่สำคัญ 4 องค์ประกอบ ได้แก่

1. โครงสร้างการจัดการที่ทำให้ทุกภาคีได้มีส่วนร่วม เช่น การมีคณะกรรมการ กำกับ ดูแล
2. ระบบงานระบาดวิทยาที่ดี ที่สามารถเฝ้าระวังสอบสวนและส่งข่าวเตือนภัยหรือแนวโน้มของ สถานการณ์โรคต่างๆ ถึงกันอย่างรวดเร็ว
3. แผนงานโครงการควบคุมโรคที่ถูกต้องตามหลักวิชาการ
4. การร่วมระดมทรัพยากรทั้งงบประมาณและบุคลากรสำหรับใช้ในการดำเนินการ

ทั้งนี้หน่วยงานของกรมควบคุมโรค ทั้งส่วนกลางและเขต มีบทบาทในการประสาน สนับสนุนด้าน วิชาการ กระตุ้น ชี้ประเด็นปัญหา สร้างแรงจูงใจ จัดกระบวนการ และจัดเวทีแลกเปลี่ยนเรียนรู้ เพื่อนำไปสู่ความ เข้มแข็งในการเฝ้าระวัง ป้องกัน ควบคุมโรคและภัยสุขภาพในระดับต่าง ๆ

ภาพที่ 1 กรอบคิดการบริหารงานแบบเครือข่าย กรมควบคุมโรค



2. วัตถุประสงค์ (Objectives)

2.1 เพื่อใช้เป็นแนวทางการดำเนินงานสร้างการมีส่วนร่วมและพัฒนาความเข้มแข็งของเครือข่ายการดำเนินงานเฝ้าระวัง ป้องกัน ควบคุมโรคและภัยสุขภาพของกรมควบคุมโรค ทั้งในส่วนกลาง และภูมิภาค

2.2 เพื่อให้เกิดความสัมพันธ์และความร่วมมือที่ดี อันนำไปสู่การบรรลุเป้าหมายและวัตถุประสงค์ขององค์กรอย่างยั่งยืน

3. ขอบเขต (Scope)

กระบวนการสร้างและพัฒนาเครือข่าย ประกอบด้วย 3 ประเด็นหลักคือ

3.1.1 การสร้างกระบวนการมีส่วนร่วมภาคประชาชน

3.1.2 การสร้างและพัฒนาความเข้มแข็งของภาคีเครือข่าย

3.1.3 การสร้างความสัมพันธ์ที่ดี

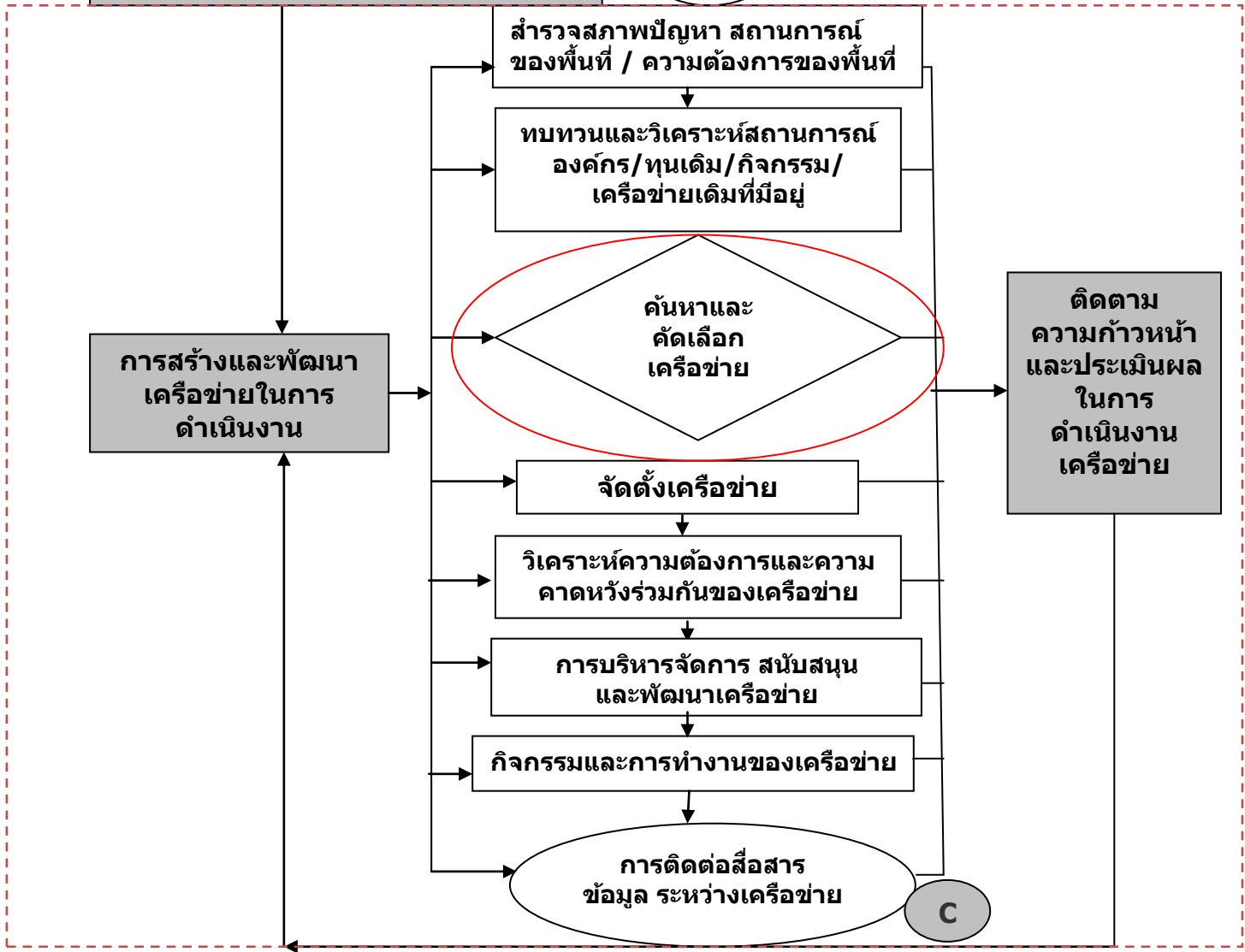
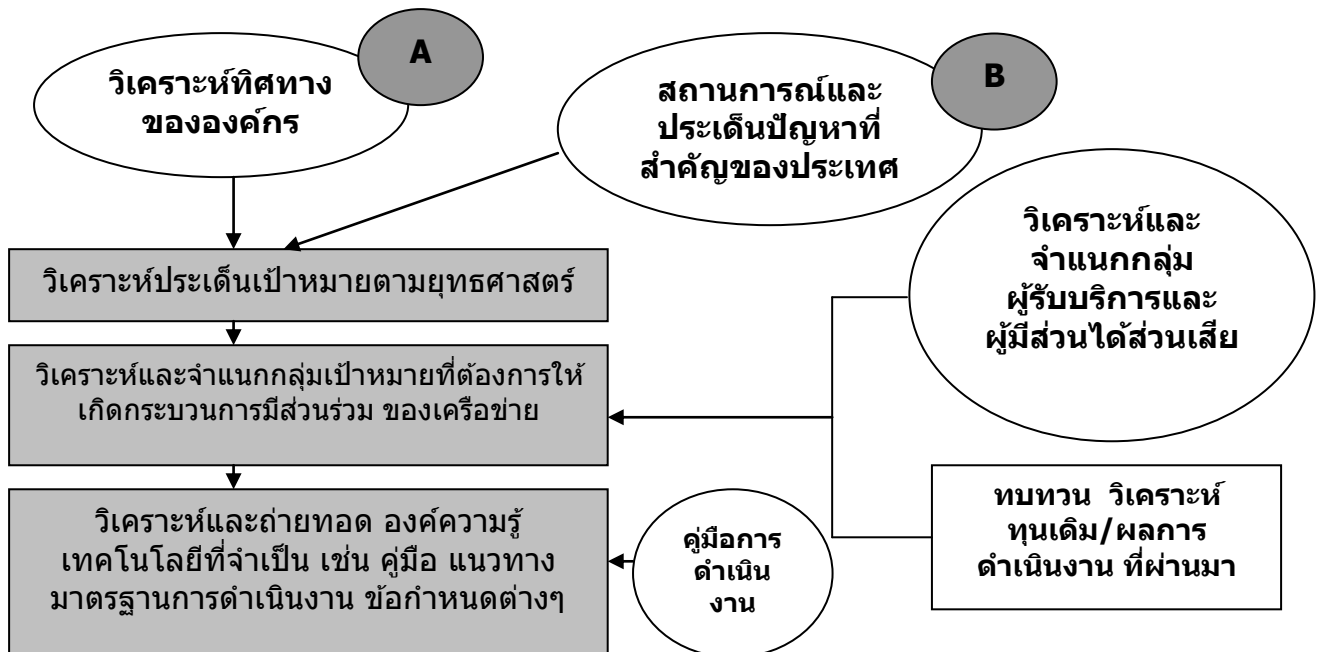
ขอบเขตในการดำเนินงานเริ่มตั้งแต่ การวิเคราะห์ทิศทางขององค์กร / ความต้องการความคาดหวังของผู้รับบริการและผู้มีส่วนได้ส่วนเสีย / สภาพปัญหา สถานการณ์ / ผลการดำเนินงานที่ผ่านมา / เป้าหมายในการดำเนินงานตามยุทธศาสตร์ที่สำคัญ เพื่อวิเคราะห์และจำแนกกลุ่มเป้าหมายที่ต้องการให้เกิดกระบวนการมีส่วนร่วม วิเคราะห์องค์ความรู้และเทคโนโลยี แนวทางการดำเนินงาน มาตรฐานข้อกำหนดต่างๆ ที่จำเป็นในการดำเนินงาน นำไปสู่กระบวนการสร้างและพัฒนาเครือข่ายในการดำเนินงาน

กระบวนการสร้างเครือข่ายในการดำเนินงาน เริ่มตั้งแต่การสำรวจสภาพปัญหา สถานการณ์ของพื้นที่ / ความต้องการของพื้นที่ / ทบทวนและวิเคราะห์ สถานการณ์ องค์กร / ทุนเดิม / กิจกรรม / เครือข่ายเดิมที่มีอยู่ / การค้นหาเครือข่าย / การคัดเลือกเครือข่ายที่ต้องการ และดำเนินการก่อตั้งเครือข่ายในการดำเนินงาน

กระบวนการพัฒนาเครือข่าย เริ่มตั้งแต่การเผยแพร่ข้อมูลข่าวสาร / การให้การศึกษาเบื้องต้น / กำหนดกรอบกระบวนการ / วิธีการสร้างความสัมพันธ์ การจัดทำแผนปฏิบัติการสร้างกระบวนการมีส่วนร่วมและสร้างกระบวนการที่ชัดเจนเพื่อเป็นแนวทางในการดำเนินการ และควรมีการติดตามประเมินผลอย่างต่อเนื่อง การประเมินความพึงพอใจ และความสัมพันธ์ของเครือข่ายภายหลังมีการดำเนินโครงการ จนถึงขั้นตอนสุดท้ายคือ การสรุปบทเรียนและถอดบทเรียนของหน่วยงานที่ประสบความสำเร็จเพื่อแลกเปลี่ยนเรียนรู้วิธีการปฏิบัติที่ดีต่อไป

คู่มือการปฏิบัติงานฉบับนี้สามารถนำไปประยุกต์ใช้ได้ทั้งหน่วยงานในส่วนกลาง หรือหน่วยงานส่วนกลางที่ตั้งอยู่ในภูมิภาค (สำนักงานป้องกันควบคุมโรค) เพื่อสร้างกระบวนการมีส่วนร่วมภาคีเครือข่าย และสร้างความสัมพันธ์ในระดับที่เหมาะสมของหน่วยงาน โดยในระดับกรมเป็นการสร้างความสัมพันธ์ระหว่างหน่วยงานระดับกรม/ กระทรวง องค์กรอื่น ๆ เช่น กทม. องค์กรมหาชนด้านสุขภาพ จนถึงภาคีเครือข่ายในต่างประเทศ ส่วนระดับสำนักงานป้องกันควบคุมโรค เป็นการสร้างความสัมพันธ์ระหว่างหน่วยงานในพื้นที่ ส่วนราชการภาคเอกชน ภาคประชาชน อยู่ในพื้นที่ที่หน่วยงานตั้งอยู่เป็นต้น รายละเอียดดังกล่าวกรอบแนวทางการดำเนินงาน

รายละเอียดกรอบแนวทางการดำเนินงาน



A คู่มือกระบวนการจัดการเชิงยุทธศาสตร์ **B** คู่มือกระบวนการพัฒนาข่าวกรองและพยากรณ์โรคและภัยสุขภาพ **C** คู่มือกระบวนการพัฒนาระบบข้อมูลและสารสนเทศ

คำจำกัดความ (Definition)

เครือข่าย หมายถึง กลุ่มบุคคล หรือองค์กรภายนอกกรมควบคุมโรค ทั้งภาคราชการ ภาคเอกชน ภาคประชาชน องค์กรระหว่างประเทศ และหน่วยงานอิสระภายใต้การกำกับของรัฐ มีหน่วยนับเป็นหน่วยงาน มีเป้าหมายร่วมกัน มาร่วมมือกัน ด้วยความสมัครใจ เพื่อทำกิจกรรม ให้บรรลุเป้าหมาย (ร่วมคิด วางแผน แบ่งกันทำ ร่วมประเมินผล สรุปรายงาน) และได้ผลลัพธ์ที่มีคุณค่ามากกว่าการทำงานอย่างโดดเดี่ยว โดยเครือข่ายควรเป็นกลไกการบริหารจัดการ และขับเคลื่อนงานที่สำคัญของกรมควบคุมโรค 2 ประเด็น ดังนี้

1) การปรับเปลี่ยนพฤติกรรม

2) การสร้างความเข้มแข็งของระบบสุขภาพ เฝ้าระวัง ป้องกันควบคุมโรคและภัยสุขภาพ

การแบ่งระดับของเครือข่าย ที่กรมควบคุมโรค มุ่งเน้นพัฒนา ความร่วมมือ เพื่อขับเคลื่อนงานเฝ้าระวัง ป้องกัน ควบคุมโรคและภัยสุขภาพให้บรรลุตามวิสัยทัศน์ปี 2563 แบ่งเป็น **3 ระดับ** ดังนี้

1) **ระดับพื้นที่** หมายถึง กลุ่มบุคคล หรือองค์กรที่อยู่ภายในจังหวัด โดยเน้นประเด็นการพัฒนา ดังนี้

– จังหวัด เน้นในเรื่องระบบและกลไกการบริหารจัดการให้เกิดการพัฒนางานเฝ้าระวัง ป้องกัน ควบคุมโรคและภัยสุขภาพที่ดีภายในจังหวัด Unit ที่จังหวัด 76 จังหวัด (ไม่รวม กทม.)

– อำเภอ เน้น ศักยภาพ และ ความเข้มแข็งการจัดการและปฏิบัติงานเฝ้าระวัง ป้องกัน ควบคุมโรค และภัยสุขภาพ เชิงบูรณาการในระดับอำเภอ ประกอบด้วย สำนักงานสาธารณสุขอำเภอ โรงพยาบาลชุมชน ทีม SRRT ระดับอำเภอ โรงพยาบาลส่งเสริมสุขภาพระดับตำบล สถาบันการศึกษา องค์กรปกครองส่วนท้องถิ่น หน่วยงานภาครัฐและเอกชนอื่น ๆ รวมทั้งภาคประชาชน เช่น กลุ่มแรงงานนอกระบบ แกนนำชุมชน ฯลฯ นับ Unit ที่อำเภอ จำนวน 878 อำเภอใน 76 จังหวัด (ไม่รวม กทม.)

2) **ระดับประเทศ** หมายถึง กลุ่มบุคคลหรือ องค์กรที่มีการจัดตั้งและดำเนินการในระดับนโยบายเพื่อขับเคลื่อนให้หน่วยงานภายใต้สังกัดดำเนินการ หรือที่เกี่ยวข้องร่วมดำเนินการ โดยอาจอยู่ในรูปของคณะกรรมการ คณะทำงาน แผนยุทธศาสตร์หรือมีข้อตกลงความร่วมมือที่ชัดเจน เช่น งานกวาดล้าง โรคพิษสุนัขบ้า (กรมปศุสัตว์) ไข้หวัดใหญ่ ไข้หวัดนก (กระทรวงที่เกี่ยวข้อง) บุหรี่สุรา (ทุกกระทรวง) โรคติดต่อทางอาหารและน้ำ (กรมอนามัยและสำนักงานคณะกรรมการอาหารและยา) เป็นต้น

3) **ระดับระหว่างประเทศ** หมายถึง กลุ่มบุคคลหรือองค์กรที่มีการจัดตั้ง และมีบทบาทในการดำเนินงาน เฝ้าระวัง ป้องกัน ควบคุมโรคและภัยสุขภาพเชิงนโยบายระหว่างประเทศ เช่น WHO จังหวัดหรืออำเภอในพื้นที่ชายแดนหรือจังหวัดที่มีประชากรข้ามชาติ จังหวัดชายแดนของประเทศเพื่อนบ้าน องค์กรเอกชนที่ได้รับเงินสนับสนุนจากต่างประเทศ เช่น มูลนิธิริษัทไทย เป็นต้น

ทั้งนี้ ในแต่ละระดับแบ่งประเภทของเครือข่าย ออกเป็น 5 ประเภท ได้แก่

1) เครือข่ายภาคราชการ และหน่วยงานอิสระภายใต้การกำกับของรัฐ (เช่น สปสช., สสส., สวรส. ฯลฯ) ทั้งภายในและภายนอกกระทรวงสาธารณสุข ในส่วนกลางและส่วนภูมิภาค

2) เครือข่ายภาคเอกชน เช่น มหาวิทยาลัยเอกชน คลินิก โรงงาน บริษัทผู้ประกอบการ ฯลฯ

3) เครือข่ายองค์กรภาคประชาชน เช่น สมาคม มูลนิธิ เครือข่ายอุบัติเหตุ เครือข่ายลดเค็ม ฯลฯ

4) เครือข่ายสื่อมวลชน

5) เครือข่ายองค์กรระหว่างประเทศ เช่น WHO ฯลฯ

เกณฑ์การกำหนดระดับเครือข่าย

1. พิจารณาจากวัตถุประสงค์ของการจัดตั้งและดำเนินงาน

2. พิจารณาจากพื้นที่ที่เป็นเป้าหมายดำเนินการ

3. พิจารณาจากกลุ่มเป้าหมายผู้รับบริการ

กรณี ข้ำซ้อน เช่น เป็นองค์กรที่มีการจัดตั้งเป็นองค์กรระดับพื้นที่ แต่ดำเนินการในพื้นที่เป้าหมายที่อยู่ชายแดนของประเทศไทย หรือดำเนินการกับกลุ่มประชากรต่างดาว ให้พิจารณาเลือกเกณฑ์ที่สำคัญ เกณฑ์ใด เกณฑ์หนึ่ง เพียง 1 เกณฑ์ เท่านั้น

3.2 กิจกรรมเครือข่าย (networking) คือ กิจกรรมที่องค์กร หรือบุคคลเข้ามาร่วมเรียนรู้ แลกเปลี่ยนทรัพยากรและประสบการณ์ ทำกิจกรรมร่วมกันและให้การสนับสนุนเพื่อประโยชน์ร่วมกัน ซึ่งจะทำให้เกิดประโยชน์คือ ช่วยสร้างความเชี่ยวชาญให้สมาชิก สามารถดำเนินโครงการร่วมกับองค์กรอื่นได้ ลดความซ้ำซ้อนในงาน เชื่อมโยงบุคลากรจากต่างสาขาวิชาเข้าด้วยกัน มีโอกาส แบ่งปันความคิด ร่วมกันวางแผนพัฒนาและแก้ปัญหา จะทำให้มีพลังที่เข้มแข็งในการขับเคลื่อนงาน

3.3 การสร้างเครือข่าย หมายถึง การทำให้มีการติดต่อและสนับสนุน ให้มีการแลกเปลี่ยนข้อมูล ข่าวสาร ระหว่างกัน มีการร่วมมือ ด้วยความสมัครใจ ทั้งนี้ควรมีการสนับสนุนและอำนวยความสะดวก

ให้สมาชิกในเครือข่ายมีความสัมพันธ์ฉันท์เพื่อน ที่ต่างก็มีความเป็นอิสระมากกว่าทำให้เกิดการคบค้าสมาคมแบบพืงพืง

3.4 การค้นหาเครือข่าย เป็นการสังเกตการณ์ทำแผนที่ แสดงที่ตั้ง แสดงการรวมกลุ่ม แสดงการสื่อสาร การดูรายชื่อ การทำ Snowball เป็นการใช้เทคนิคการค้นหาเครือข่าย อย่างเป็นธรรมชาติ ทั้งนี้ **ขั้นตอนการค้นหาเครือข่าย** คือ

- ทบทวนข้อมูลทฤษฎีภูมิ
- สำรวจเพื่อดูสภาพทั่วไปของสถานที่ทำงาน วิธีการทำงาน การรวมกลุ่ม แหล่งพักผ่อนหย่อนใจ
- เก็บข้อมูลอื่นๆที่เกี่ยวข้อง อาจใช้การสัมภาษณ์ผู้นำ ผู้รู้เรื่องต่างๆ เช่น ความต้องการ

ประสบการณ์การทำงานของกลุ่มเป้าหมาย เพื่อการตอบสนองความต้องการ พหุภาคีที่เข้าร่วม ความสำเร็จและปัญหาขององค์กร ในการทำงานร่วมกัน แหล่งข้อมูลในพื้นที่ กลุ่มบุคคลโดยธรรมชาติ

3.5 การพัฒนาเครือข่าย เพื่อให้การทำงานเกี่ยวกับเครือข่ายต่อเนื่อง มีการจัดการให้เครือข่ายมีกิจกรรมร่วมกัน ในลักษณะของการประชุม สัมมนา แลกเปลี่ยนความรู้ ประสบการณ์ **แลกเปลี่ยนข้อมูลข่าวสาร** หรือมีการดำเนินงานโครงการร่วมกัน เพื่อให้เกิดบรรยากาศของการเรียนรู้อันเป็นพื้นที่ฐานการจัดระเบียบการติดต่อกันเป็นเครือข่าย ที่เหนียวแน่นยิ่งขึ้น กรมควบคุมโรค ได้กำหนดรายละเอียดของการพัฒนาเครือข่าย ไว้ดังนี้

➢ มีวัตถุประสงค์ หรือเป้าหมาย หรือข้อกำหนด หรือมี MOU ที่ชัดเจนร่วมกันเพื่อสร้างความผูกพันและความรับผิดชอบ

- มีกิจกรรมร่วมกันอย่างต่อเนื่อง เพื่อให้งานบรรลุตามเป้าหมาย
- มีการแลกเปลี่ยนเรียนรู้ สรุบทบทเรียน ร่วมกัน เพื่อจัดทำแผนในปีต่อไป
- มีการสร้างความสัมพันธ์ การไหลเวียนข้อมูลข่าวสารอย่างต่อเนื่อง สม่ำเสมอ
- มีนวัตกรรมที่เกิดจากการทำงานเครือข่าย

การบริหารจัดการ สนับสนุน และพัฒนาเครือข่าย เครือข่ายต้องกำหนดทิศทาง วัตถุประสงค์ กิจกรรมหลักและประเภทของบุคคลและองค์กร ที่ชัดเจน มีกลุ่มผู้นำที่เข้มแข็ง เครือข่ายต้องริเริ่มกิจกรรมอย่างใดอย่างหนึ่งที่น่าสนใจและเป็นประโยชน์ต่อสมาชิก พัฒนาระบบการจัดการที่โปร่งใสและมีประสิทธิภาพ มีระบบข้อมูลใช้เป็นฐานในการตัดสินใจ ร่วมกันกำหนดเป้าหมาย และจัดทำแผนปฏิบัติการและทำงานร่วมกันอย่างริเริ่มสร้างสรรค์ มีการสรุบทบทเรียน การเรียนรู้ มีการติดตามและประเมินผลแบบมีส่วนร่วม

3.6 กลุ่มเป้าหมาย หมายถึง กลุ่มบุคคลขององค์กรหรือหน่วยงานภาครัฐ ภาคประชาชน ภาคเอกชน ที่กรมควบคุมโรคพิจารณาและเห็นว่าเป็นกลุ่มบุคคลที่สามารถสนับสนุนการเผยแพร่และถ่ายทอดองค์ความรู้ด้านการเฝ้าระวังป้องกันควบคุมโรคและภัยสุขภาพในพื้นที่เป้าหมายของกรมควบคุมโรค โดยสามารถทำให้การดำเนินงานด้านการเฝ้าระวังป้องกันควบคุมโรคและภัยสุขภาพของกรมควบคุมโรคบรรลุเป้าหมาย(การกำหนดกลุ่มเป้าหมายควรพิจารณากลุ่มเป้าหมายที่สนับสนุนประเด็นยุทธศาสตร์/พันธกิจ ของกรมควบคุมโรค รวมถึงการป้องกัน ควบคุมและแก้ไข ปัญหาโรคและภัยในความร่วมมือของกรมฯ

3.7 ผู้รับบริการและผู้มีส่วนได้ส่วนเสีย หมายถึง ผู้ที่ได้รับผลกระทบทั้งทางบวกและทางลบ ทั้งทางตรงและทางอ้อม จากการดำเนินการของกรมควบคุมโรค เช่น ประชาชน ชุมชนในท้องถิ่น บุคลากรในสวนราชการ ผู้ส่งมอบงาน รวมทั้งผู้รับบริการด้วยและควรแยกผู้รับบริการที่ได้รับผลกระทบโดยตรงออกมาเป็นอีกกลุ่มหนึ่ง เพื่อให้สามารถตอบสนองความต้องการและความคาดหวังของแต่ละกลุ่มได้อย่างชัดเจน

3.8 การมีส่วนร่วม หมายถึง การที่ทุกภาคส่วน ได้แก่ หน่วยงานภาครัฐ ภาคเอกชน ภาคประชาชนร่วมกันดำเนินการ ตั้งแต่การคิดค้น วิเคราะห์ปัญหา วางแผนปฏิบัติการดำเนินการ ติดตามประเมินผล แก้ไขปัญหาและปรับปรุงงานให้ดีขึ้น อย่างต่อเนื่อง

3.9 การบริหารความสัมพันธ์ หมายถึง การที่กรมควบคุมโรคสามารถสร้างและรักษาความจงรักภักดีของผู้รับบริการและผู้มีส่วนได้ส่วนเสีย โดยทำให้กรมควบคุมโรคสามารถจัดการกระบวนการต่าง ๆ ภายในให้สามารถตอบสนองความต้องการของผู้รับบริการและผู้มีส่วนได้ส่วนเสียได้ เพื่อให้เกิดความพึงพอใจสูงสุดต่อองค์การ

4. ความรับผิดชอบ (Responsibilities)

4.1 อธิบดี รองอธิบดี และผู้ทรงคุณวุฒิ ผู้อำนวยการกอง สำนัก/สถาบันวิชาการ และสำนักงานป้องกันควบคุมโรค มีหน้าที่ความรับผิดชอบ คือ กำหนดทิศทาง นโยบาย เป้าหมายเชิงยุทธศาสตร์ เป้าประสงค์ ตัวชี้วัดความสำเร็จ และกำหนดเครือข่าย บทบาทหน้าที่ และข้อกำหนด ตัวชี้วัดให้เชื่อมโยงสอดคล้องกัน ตั้งแต่ระดับชาติ ระดับองค์กรและหน่วยงาน

4.2 หัวหน้ากลุ่มงานวิชาการ หัวหน้ากลุ่มงานส่งเสริมสนับสนุนวิชาการของสำนักฯ/สถาบัน วิชาการ ร่วม กำหนดเครือข่าย บทบาทหน้าที่ และข้อกำหนดตัวชี้วัดของเครือข่ายระดับประเทศและ ระดับนานาชาติ **จัดทำแผนพัฒนา / แผนความร่วมมือ**และบริหารจัดการเครือข่ายที่รับผิดชอบให้สามารถ ดำเนินงานได้อย่างบรรลุวัตถุประสงค์

4.3 หัวหน้ากลุ่มงานวิชาการ หัวหน้ากลุ่มงานส่งเสริมสนับสนุนวิชาการของสำนักงานป้องกัน ควบคุมโรคที่ 1 – 12 ร่วมกำหนดเครือข่าย บทบาทหน้าที่ และข้อกำหนดตัวชี้วัดของเครือข่าย ระดับ ภูมิภาค และพื้นที่ **จัดทำแผนพัฒนา แผนความร่วมมือ** และบริหารจัดการเครือข่ายที่รับผิดชอบให้ ปฏิบัติงานได้อย่างบรรลุวัตถุประสงค์ตอบสนองเป้าหมายการให้บริการตามทิศทางของกรมควบคุมโรคและ หน่วยงาน

ทั้งนี้ทุกหน่วยงานควรต้องทำงานร่วมกันในการเชื่อมโยงบูรณาการและสนับสนุนการทำงานของ เครือข่ายทุกระดับ รวมทั้งประเมินผลงานและความพึงพอใจของเครือข่าย

5. ขั้นตอนการปฏิบัติ (Procedure)

5.1 ขั้นตอนการปฏิบัติ (Procedure)

5.1.1 ฟังก์ชันการ

ขั้นตอน	หน่วยงาน ของกรม ควบคุมโรค	คณะทำงาน สร้างและ พัฒนา เครือข่าย	เครือข่าย การ ดำเนินงาน	หน่วยงาน ภายนอก	ผู้มีส่วนได้- ส่วนเสีย
1. รวบรวม/วิเคราะห์ข้อมูล ทิศทางองค์กรและสถานการณ์ ประเด็นปัญหาสำคัญของ ประเทศ			เอกสารอ้างอิง A คู่มือระบบการจัดการเชิงกลยุทธ์ B คู่มือกระบวนการพัฒนาระบบข่าวกรองโรคและภัยสุขภาพ		
2. วิเคราะห์ประเด็นเป้าหมาย ตามยุทธศาสตร์					
3. วิเคราะห์และจำแนก กลุ่มเป้าหมายที่ต้องการ ให้เกิดกระบวนการมีส่วนร่วม โดยนำความต้องการ ความคาดหวังของผู้รับบริการ และผู้มีส่วนได้ส่วนเสีย มาร่วม วิเคราะห์ด้วย					เอกสารอ้างอิง C คู่มือกระบวนการสื่อสารและประชาสัมพันธ์
4. วิเคราะห์และถ่ายทอด องค์ความรู้ เทคโนโลยีที่จำเป็น สำหรับการดำเนินงานของ เครือข่าย					
4.1 เลือกองค์ความรู้และ เทคโนโลยี ที่ต้องการ จำเป็น เช่น มาตรฐาน แนวทางการ ดำเนินงานคุณสมบัติ ข้อกำหนด ต่างๆ					
4.2 การสื่อสารและถ่ายทอดฯ					

ขั้นตอน	หน่วยงานของกรมควบคุมโรค	คณะทำงานสร้างและพัฒนาเครือข่าย	เครือข่ายการดำเนินงาน	หน่วยงานภายนอก	ผู้มีส่วนได้ส่วนเสีย
5. การสร้างเครือข่ายในการดำเนินงาน		4.2			
5.1 ทบทวนและวิเคราะห์สถานการณ์องค์กร/ พื้นที่ / ค้นหาและคัดเลือกเครือข่ายที่มีศักยภาพสอดคล้องกับเป้าหมายยุทธศาสตร์					
5.2 องค์กรและเครือข่ายวิเคราะห์ความต้องการ ความคาดหวังร่วมกัน					
5.3 การติดต่อสื่อสารแลกเปลี่ยนข้อมูลระหว่างเครือข่าย		เอกสารอ้างอิง - ก้าอธิบาย ตัวชี้วัดและเกณฑ์การนับความสำเร็จของการพัฒนาเครือข่ายของกรมควบคุมโรค		เอกสารอ้างอิง C คู่มือกระบวนการสื่อสารและประชาสัมพันธ์ D คู่มือกระบวนการพัฒนาระบบข้อมูลและสารสนเทศ	
5.4 ดำเนินการตามกระบวนการเครือข่าย (ดำเนินกิจกรรมตามบทบาท)					
5.5 การบริหารจัดการเครือข่าย			C D		
6. การสนับสนุนและพัฒนาเครือข่าย		5.8			
7. การติดตามผลการดำเนินงานและการประเมินผล					
7.1 ติดตามความก้าวหน้าตามแผนพัฒนาเครือข่าย / ประเมินผลการดำเนินงานพร้อมวัดความพึงพอใจ ไม่พึงพอใจ สอบถามความต้องการคาดหวังของเครือข่ายและรายงานผลการดำเนินงานผลการประเมินในระบบบริหารจัดการงบประมาณ		3		เอกสารอ้างอิง - คู่มือการใช้งานระบบบริหารจัดการงบประมาณกรมควบคุมโรค (ระบบ Estimates : เมนูตัวชี้วัด) - แนวทางการรายงานผลการดำเนินงานตามตัวชี้วัดผลผลิต : เครือข่ายของกรมฯ	
7.2 สรุปและถอดบทเรียน					

5.1.2 รายละเอียดขั้นตอนการดำเนินงาน

ขั้นตอนการปฏิบัติงาน	รายละเอียด	ข้อกำหนด	ตัวชี้วัด
1. รวบรวมวิเคราะห์ข้อมูล ทิศทางองค์กรและสถานการณ์ ประเด็นปัญหาที่สำคัญของประเทศ	- รวบรวมข้อมูล วิเคราะห์ ทิศทางขององค์กร ระดับกรม หน่วยงาน โดยนำข้อมูลนโยบาย ยุทธศาสตร์ 4 ปี / ยุทธศาสตร์ 1 ปี มาพิจารณาร่วมกับข้อมูลส่วนอื่น ๆ ได้แก่ ข้อกฎหมาย สถานการณ์ทางการเมือง สังคม โรคและภัยที่เป็นปัญหา ความต้องการความคาดหวังของผู้รับบริการและผู้มีส่วนได้ส่วนเสีย งบประมาณที่ได้รับในแต่ละปี	ความสมบูรณ์ / ความเป็นปัจจุบันของข้อมูล	การวิเคราะห์ ทิศทางองค์กรต้องชัดเจนเสร็จ ก่อนกระบวนการจัดทำแผนประจำปี
2. วิเคราะห์ประเด็นเป้าหมายตามยุทธศาสตร์ กำหนดประเด็นที่ต้องการเครือข่ายการดำเนินงาน	- คณะผู้บริหาร และคณะทำงานประชุมร่วมกันเพื่อกำหนดประเด็นที่ต้องการให้เกิดเครือข่ายการดำเนินงาน โดยอาจคัดเลือกจาก 1 กิจกรรมในประเด็นยุทธศาสตร์เป็นอย่างน้อย	- หน่วยงานมีการกำหนดประเด็นที่ต้องการให้เกิดเครือข่ายการดำเนินงานอย่างน้อย 1 กิจกรรมในประเด็นยุทธศาสตร์ - วิเคราะห์กลยุทธ์และกิจกรรมสำคัญของการดำเนินงานใน แต่ละประเด็นยุทธศาสตร์ เพื่อให้บรรลุเป้าหมายตามที่กำหนดไว้รวมถึงเป้าหมายการลดโรค	
3. วิเคราะห์และจำแนกกลุ่มเป้าหมายที่ต้องการให้เกิดกระบวนการมีส่วนร่วม	- วิเคราะห์และจำแนกกลุ่มผู้รับบริการและผู้มีส่วนได้ส่วนเสีย รวมถึงภาคีเครือข่ายในแต่ละกิจกรรมตามประเด็นยุทธศาสตร์ที่คัดเลือกไว้ โดยนำความต้องการ ความคาดหวังของผู้รับบริการและผู้มีส่วนได้ส่วนเสีย มาร่วมวิเคราะห์ด้วย - กำหนดกลุ่มเป้าหมายที่หน่วยงานต้องการให้เกิดเครือข่ายการดำเนินงานและวิเคราะห์เป้าหมายสำเร็จของการดำเนินงานที่สอดคล้องกับประเด็นยุทธศาสตร์		-ทุกหน่วยงานมีผลการทบทวนจำแนกกลุ่มผู้รับบริการและผู้มีส่วนได้ส่วนเสียของกรม ควบคุมโรคอย่างน้อย ปี ละ 1 ครั้ง ก่อนเริ่มกระบวนการจัดทำแผนปฏิบัติราชการ
4. วิเคราะห์และถ่ายทอดองค์ความรู้เทคโนโลยีที่จำเป็นสำหรับการดำเนินงานของเครือข่าย	- กำหนดกรอบ/แนวทางการพัฒนาเป้าหมาย กฎเกณฑ์และวิธีการทำงาน มาตรฐาน องค์ความรู้ที่เกี่ยวข้อง องค์ความรู้เดิม และสิ่งที่ต้องการพัฒนา - วิเคราะห์ จำแนกองค์ความรู้และเทคโนโลยีที่เป็นผลงานของกรมฯ ซึ่งเครือข่ายจำเป็นต้องใช้ในการดำเนินงานของ เครือข่าย - ทบทวนปรับปรุงชุดขององค์ความรู้ เทคโนโลยีให้เหมาะสมสำหรับเครือข่ายใช้ประโยชน์ - สร้างและพัฒนาช่องทางเข้าถึง องค์ความรู้ เทคโนโลยี - การสื่อสารและถ่ายทอดฯ โดยผ่านช่องทางที่เหมาะสมของแต่ละเครือข่ายเป้าหมาย	- มีข้อมูลองค์ความรู้และเทคโนโลยีที่จำเป็นในการดำเนินงานของเครือข่าย	- ระดับความสำเร็จความสำเร็จในการสื่อสารและถ่ายทอดฯ องค์ความรู้และเทคโนโลยีที่เหมาะสมและครอบคลุม - ร้อยละของเครือข่ายกลุ่มเป้าหมายมีความพึงพอใจในองค์ความรู้ เทคโนโลยีที่ กรมฯ สื่อสารถ่ายทอดให้เครือข่ายใช้ประโยชน์

ขั้นตอนการปฏิบัติงาน	รายละเอียด	ข้อกำหนด	ตัวชี้วัด
5. การสร้างเครือข่ายในการดำเนินงาน	<ul style="list-style-type: none"> - ทบทวนและวิเคราะห์สถานการณ์องค์กร/พื้นที่ / ค้นหาและคัดเลือกเครือข่ายที่มีศักยภาพสอดคล้องกับเป้าหมายยุทธศาสตร์ - องค์กรและเครือข่ายร่วมกันวิเคราะห์ความต้องการและความคาดหวัง เพื่อก่อให้เกิดแนวทางการดำเนินงานที่ตอบสนองต่อวัตถุประสงค์ของการจัดตั้งเครือข่ายที่ชัดเจน - การติดต่อสื่อสารแลกเปลี่ยนข้อมูลระหว่างเครือข่าย - ดำเนินการตามกระบวนการเครือข่าย <ul style="list-style-type: none"> * ออกแบบวัตถุประสงค์ * ร่วมหาแนวทางการทำงานร่วมกันระหว่างสมาชิกเครือข่าย * สร้างแผนปฏิบัติการร่วมกัน * ดำเนินงานตามแผนปฏิบัติการร่วมกัน - การบริหารจัดการเครือข่าย 		<ul style="list-style-type: none"> - ระดับความสำเร็จในการดำเนินการสร้างเครือข่าย
6. การสนับสนุนและพัฒนาเครือข่าย	<ol style="list-style-type: none"> 1. การสนับสนุนเครือข่าย ต้องทำความเข้าใจธรรมชาติของเครือข่าย และให้ความสำคัญแก่เครือข่ายดังนี้ <ul style="list-style-type: none"> ➢ เครือข่ายต้องจัดการให้มีการแลกเปลี่ยนระหว่างสมาชิก โดยมีประเด็นในการแลกเปลี่ยนใครเป็นผู้ได้ประโยชน์ และประโยชน์ที่ได้สำคัญอย่างไรกับสมาชิก ➢ เครือข่ายต้องคำนึงถึงวิธีการติดต่อสื่อสารระหว่างสมาชิก ควรคำนึงถึงประเภทการสื่อสาร ความถี่ในการสื่อสาร ➢ เครือข่ายต้องดำเนินการสร้างความสัมพันธ์ทางสังคมระหว่างสมาชิกให้เป็นไปในทิศทางเดียวกัน สมาชิกเครือข่ายมีความเอื้ออาทรกัน และจัดประชุมเชิงปฏิบัติการเครือข่ายและหน่วยงานที่เกี่ยวข้อง 2. การปรับกระบวนการทัศน์เพื่อพัฒนาความเชื่อมั่นในศักยภาพของตน และชุมชน ภาวะผู้นำ และทักษะการปฏิบัติการแบบมีส่วนร่วม 3. วิเคราะห์ศักยภาพเครือข่ายและวางแผนสนับสนุนเพื่อพัฒนาศักยภาพการจัดการและการดำเนินงานเครือข่าย 4. การพัฒนาและสนับสนุนทางวิชาการช่วยขจัดปัญหาอุปสรรคให้กับเครือข่ายเท่าที่จำเป็น สิ่งที่เครือข่ายต้องการได้รับได้แก่ การพัฒนาศักยภาพในการบริหารงาน การวิเคราะห์และพัฒนางาน การสนับสนุนและแก้ปัญหากิจกรรมให้สมาชิก การแสวงหาแหล่งทุน การแสวงหาแหล่งสนับสนุนด้านวิชาการ 		<ul style="list-style-type: none"> - ระดับความสำเร็จในการดำเนินงานสนับสนุนและพัฒนาเครือข่าย

ขั้นตอนการปฏิบัติงาน	รายละเอียด	ข้อกำหนด	ตัวชี้วัด
7. การติดตามผลการดำเนินงานและการประเมินผล	<ul style="list-style-type: none"> - คณะกรรมการเครือข่ายที่รับผิดชอบในการติดตามความก้าวหน้าของติดตามการดำเนินงานตามแผนปฏิบัติการของเครือข่ายและรายงานผลการดำเนินงานของเครือข่ายให้หน่วยงานที่เกี่ยวข้องทราบเป็นระยะ และมีการวิเคราะห์ปัญหา บัญญัติแห่งความสำเร็จ ข้อเสนอแนะ รวมถึงความต้องการให้หน่วยงานที่เกี่ยวข้องอื่นๆ เข้ามามีส่วนช่วยสนับสนุนแจ้งให้หน่วยงานที่เกี่ยวข้องกองแผนงานกรมควบคุมโรคทราบ และหาแนวทางการแก้ไข <ul style="list-style-type: none"> * ประเมินผลการดำเนินงาน * ประเมินความพึงพอใจ ไม่พึงพอใจ - สรุปและถอดบทเรียน - รายงานความก้าวหน้าและผลการดำเนินงานในระบบบริหารจัดการงบประมาณรายไตรมาสและสิ้นปีงบประมาณ 		<ul style="list-style-type: none"> - ร้อยละของผลการประเมินและการถอดบทเรียนที่ได้นำไปใช้ประโยชน์ในการกำหนดแผนการเฝ้าระวัง ป้องกันควบคุมโรคร่วมกันในปีต่อไป

6. เอกสารอ้างอิง (Reference Document)

- ขนิษฐา กาญจนรังษิณนท์. เครือข่ายเพื่อการพัฒนา <http://cddweb.cdd.go.th2cmu/cmu/network01.htm>
- ชนวนทอง ธนสุกาญจน์ เอกสารประกอบการสอนเรื่องเครือข่ายสังคม
- กองแผนงาน กรมควบคุมโรค เอกสารคำอธิบายตัวชี้วัดผลผลิตสำนักงานงบประมาณ ปีงบประมาณ

พ.ศ. 2553

7. แบบฟอร์มที่ใช้ (Form)

- 1) แบบฟอร์มการวิเคราะห์ทิศทาง ยุทธศาสตร์ขององค์กร
- 2) แบบฟอร์ม Template กรมควบคุมโรค ปี 2553
- 3) แบบฟอร์มแผนและผลการพัฒนาเครือข่าย
- 4) แบบฟอร์มรายงานการประเมินตนเอง SAR

8. เอกสารบันทึก (Record)

ชื่อเอกสาร	ผู้รับผิดชอบ	สถานที่จัดเก็บ	ระยะเวลา	วิธีการจัดเก็บ
1. เพิ่มกระบวนการและผลการวิเคราะห์ทิศทางองค์กร และกำหนดเป้าหมายตามยุทธศาสตร์	- เจ้าหน้าที่จากกองแผนงาน	กองแผนงาน	ตามผังที่กำหนดในคู่มือระบบการจัดการเชิงกลยุทธ์	- เรียงตามเรื่อง
2. เพิ่มรายงานสถานการณ์และประเด็นปัญหาที่สำคัญของประเทศ	- เจ้าหน้าที่จากสำนักกระบวนวิชาและสำนัก / สถาบัน	- สำนักกระบวนวิชาและสำนัก / สถาบัน	- ปีละ 1 ครั้ง	- เรียงตามเรื่อง
3. เพิ่มผลการทบทวนวิเคราะห์ผลการดำเนินงานที่ผ่านมา	- เจ้าหน้าที่จากกองแผนงาน / กพร. (ผลงานระดับกรมฯ) - เจ้าหน้าที่จากกอง / สำนัก / สถาบัน / สคร. (ผลงานระดับหน่วยงาน)	- กองแผนงาน - กพร. - สำนัก / สถาบันวิชาการ / สคร.	- ทุกปี	- เรียงตามเรื่อง
4. เพิ่มวิเคราะห์ และจำแนกกลุ่มผู้รับบริการและผู้	- เจ้าหน้าที่จากกองแผนงาน	- กองแผนงาน	- ตามผังที่กำหนดในคู่มือ	- เรียงตามเรื่อง

ชื่อเอกสาร	ผู้รับผิดชอบ	สถานที่จัดเก็บ	ระยะเวลา	วิธีการจัดเก็บ
มีส่วนได้ส่วนเสีย	- เจ้าหน้าที่จากกอง / สำนักฯ / สถาบัน / สคร.	- กอง / สำนัก / สถาบัน / สคร.	ระบบการจัดการเชิงกลยุทธ์	
5. เพิ่มผลการทบทวนกำหนดกลุ่มเป้าหมายที่ต้องการให้เกิดกระบวนการมีส่วนร่วมและแผนการพัฒนาเครือข่ายเป้าหมาย	- เจ้าหน้าที่สำนัก / สถาบันวิชาการ / สคร. - เจ้าหน้าที่จากกองแผนงาน	- สำนัก / สถาบันวิชาการ / สคร. / กองแผนงาน	- ทุกปี	- เรียงตามเรื่อง
6. เพิ่มทะเบียนคู่มือ / แนวทาง มาตรฐานการดำเนินงาน ข้อกำหนดต่างๆ	- เจ้าหน้าที่กอง / สำนัก / สถาบันวิชาการ / สคร. 1-12	- กอง / สำนัก / สถาบันวิชาการ / สคร.1-12	- ปรับข้อมูลทุกปี	- เรียงตามเรื่อง
7. เพิ่มสำรวจสถานการณ์	- เจ้าหน้าที่กอง / สำนัก / สถาบัน / สำนักงานป้องกันควบคุมโรคเขตที่ 1- 12	- กอง / สำนัก / สถาบัน / สำนักงานป้องกันควบคุมโรคที่ 1- 12	- ปรับข้อมูลทุกปี	- เรียงตามเรื่อง
8. เพิ่มรายชื่อเครือข่าย (เครือข่ายเดิม และเครือข่ายที่ค้นหาได้เพิ่มเติม)	- เจ้าหน้าที่ กอง / สำนัก / สถาบัน / สำนักงานป้องกันควบคุมโรคเขตที่ 1 - 12	- กอง / สำนัก / สถาบัน / สำนักงานป้องกันควบคุมโรคที่ 1 - 12	- ปรับข้อมูลทุกปี	- เรียงตามเรื่อง
9. เพิ่มสรุปรายงานความต้องการความคาดหวังร่วมกันของเครือข่าย	- เจ้าหน้าที่กอง / สำนัก / สถาบัน / สำนักงานป้องกันควบคุมโรคที่ 1 - 12	- กองแผนงาน	- ปรับข้อมูลทุกปี	- เรียงตามเรื่อง
10. เพิ่มข้อกำหนดการดำเนินงานกิจกรรมเครือข่ายหรือแผนพัฒนาเครือข่าย	- เจ้าหน้าที่กอง / สำนัก / สถาบัน / สำนักงานป้องกันควบคุมโรคที่ 1 - 12	- ฐานข้อมูลระบบบริหารจัดการงบประมาณ (Estimates) - กองแผนงาน	- ปรับข้อมูลทุกปี -	- เรียงตามเรื่อง
12. เพิ่มการติดตามความก้าวหน้าในการดำเนินงานเครือข่าย (SAR) และประเมินผลการดำเนินงานเครือข่าย	- เจ้าหน้าที่กอง / สำนัก / สถาบัน / สำนักงานป้องกันควบคุมโรคที่ 1 - 12	- ฐานข้อมูลระบบบริหารจัดการงบประมาณ (Estimates) - กองแผนงาน	- ปรับข้อมูลทุกปี	- เรียงตามเรื่อง