



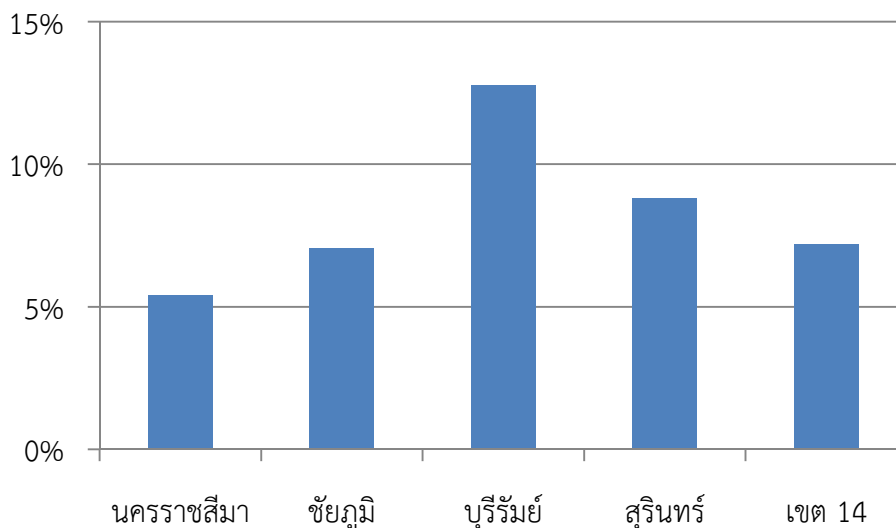
รายงานการเฝ้าระวังผู้ป่วยที่มีอาการคล้ายไข้หวัดใหญ่ (Influenza like Illness) สัปดาห์ที่ 34 ปี 2554 (ถึง 21-27 สิงหาคม 2554)

กลุ่มระบาดวิทยาและข่าวกรอง
สำนักงานป้องกันควบคุมโรคที่ 5 นครราชสีมา
โทร. 044-212900 ต่อ 144
www.dpck5.com/epid/epid.html

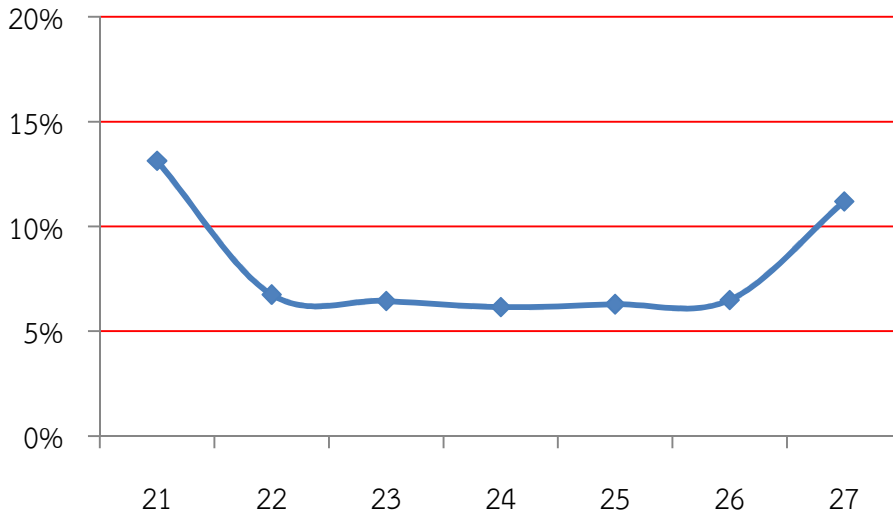
สัปดาห์ที่ 33 ปี 2554 (วันที่ 21-27 มีนาคม 2554)

ข้อมูลเฝ้าระวังผู้ป่วยที่มีอาการคล้ายไข้หวัดใหญ่ ILI (Influenza Like Illness) สัปดาห์ที่ 33 จำนวนผู้ป่วยรายสัปดาห์ ตั้งแต่ 21-27 มีนาคม 2554 พบผู้ป่วยจำนวนในเขตตรวจราชการสาธารณสุขที่ 14 พบ 11671 ราย จังหวัดนครราชสีมา 3871 ราย จังหวัดชัยภูมิ 2868 ราย จังหวัดบุรีรัมย์ 1898 ราย และจังหวัดสุรินทร์ 3034 ราย สัดส่วนผู้ป่วยที่มีอาการคล้ายไข้หวัดใหญ่ ILI (Influenza Like Illness) กับผู้ป่วยทั้งหมด เขตตรวจราชการสาธารณสุขที่ 14 อยู่ที่ 7.21 จังหวัดนครราชสีมา 5.38 จังหวัดชัยภูมิ 7.06 จังหวัดบุรีรัมย์ 12.78 และจังหวัดสุรินทร์ 8.81

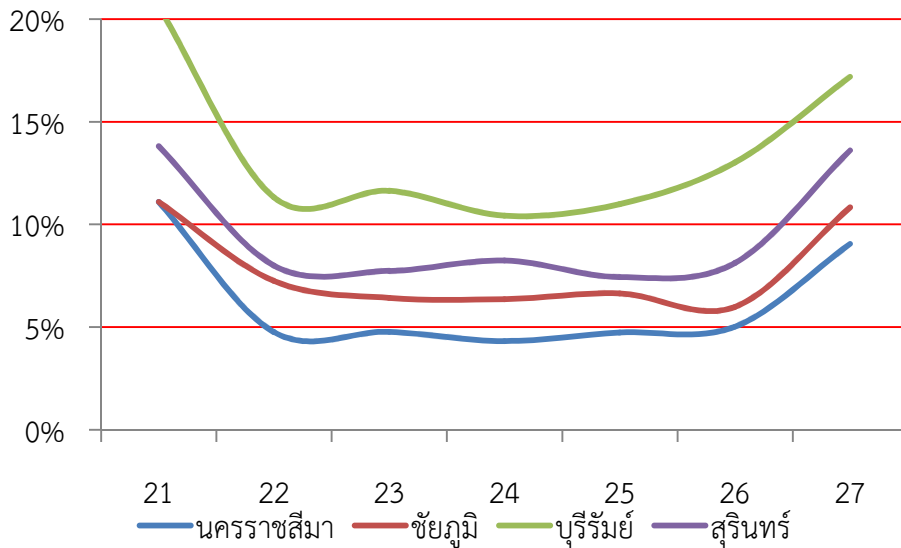
สัดส่วนผู้ป่วยที่มีอาการคล้ายไข้หวัดใหญ่ ILI (Influenza Like Illness) สัปดาห์ที่ 33 จำแนกตามพื้นที่



สัดส่วนผู้ป่วยที่มีอาการคล้ายไข้หวัดใหญ่ ILI สัปดาห์ที่ 33 เขตตรวจราชการสาธารณสุขที่ 14

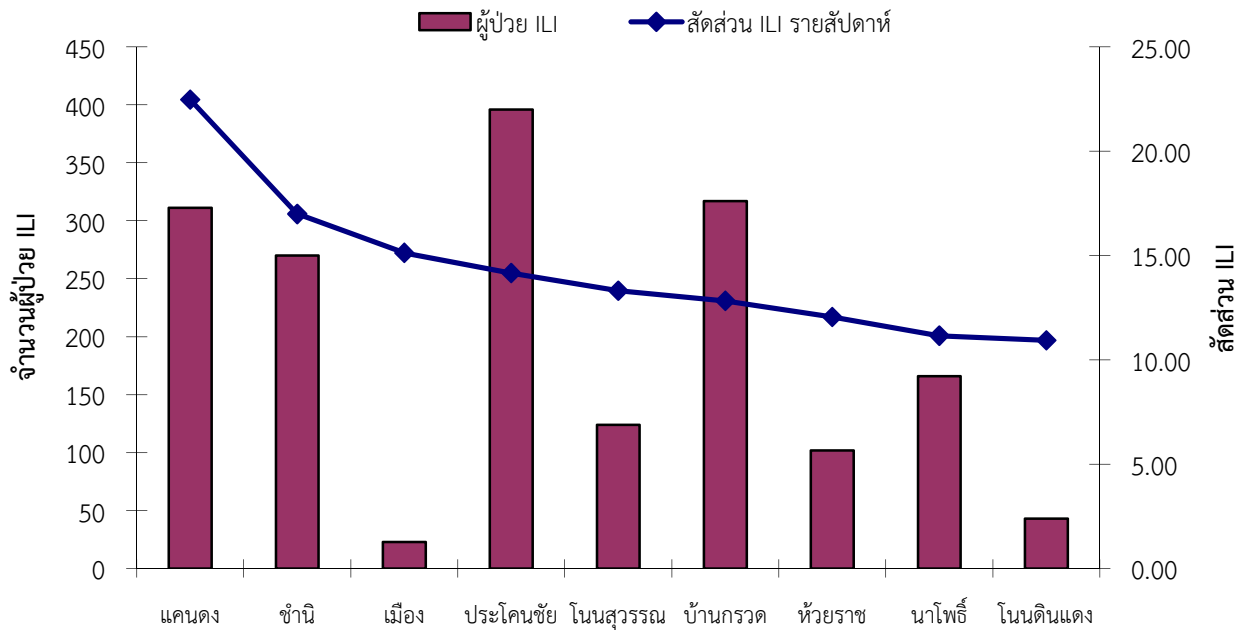


สัดส่วนผู้ป่วยที่มีอาการคล้ายไข้หวัดใหญ่ ILI (Influenza Like Illness) สัปดาห์ที่ 33 รายจังหวัด

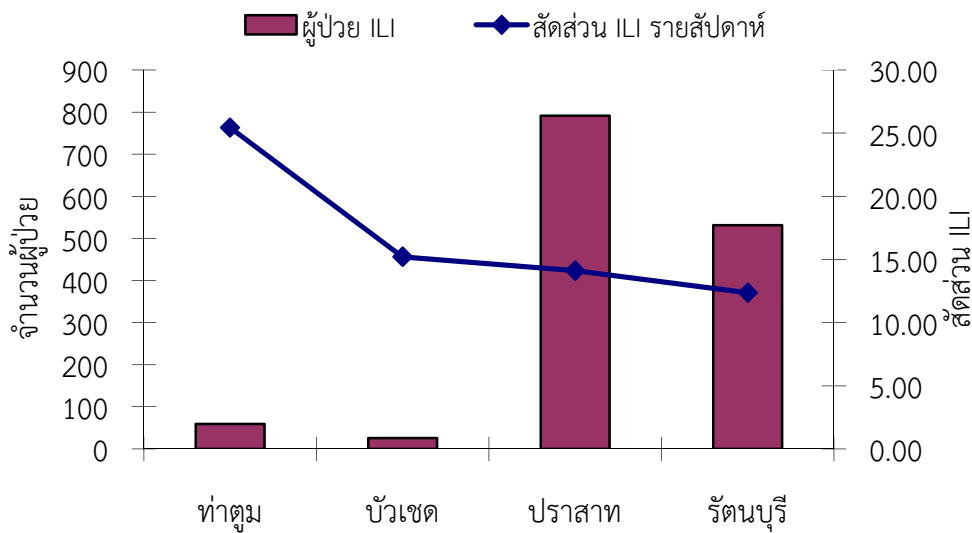


จากกราฟแสดงให้เห็นว่าในสัปดาห์ที่ 33 ปี 2554 สัดส่วนผู้ป่วย ILI ภาพรวมในเขตตรวจราชการสาธารณสุขที่ 14 มีค่าสัดส่วนเกินร้อยละ 10 ในวันที่ 21 และ 27 สิงหาคม 2554 ขณะที่สัดส่วนของจังหวัดในสัปดาห์นี้ พบว่า บุรีรัมย์พบมากที่สุดเมื่อเปรียบเทียบกับพื้นที่จังหวัดอื่นๆ ในเขตตรวจราชการสาธารณสุขที่ 14 โดยเฉพาะในสัปดาห์นี้สัดส่วนของจังหวัดบุรีรัมย์ มีค่าเกินร้อยละ 10 และในวันที่ 21 สิงหาคม 2554 นั้นมีค่าสัดส่วนมากที่สุด ซึ่งมีค่าร้อยละถึง 20 ซึ่งถ้าดูในระดับอำเภอ พบว่า อำเภอที่มีสัดส่วนสูงสุดในสัปดาห์นี้คือ อำเภอ แคนดง พบผู้ป่วย 311 ราย มีค่าสัดส่วนเท่ากับ 22.47 จึงควรมีการดำเนินการเฝ้าระวังโรคในพื้นที่ที่มีโอกาสเสี่ยง

จำนวนผู้ป่วย ILI และ สัดส่วน ILI สัปดาห์ที่ 33 จังหวัดบุรีรัมย์ รายอำเภอที่มีค่าสัดส่วนเกินร้อยละ 10



จำนวนผู้ป่วย ILI และ สัดส่วน ILI สัปดาห์ที่ 33 จังหวัดสุรินทร์ รายอำเภอที่มีค่าสัดส่วนเกินร้อยละ 10

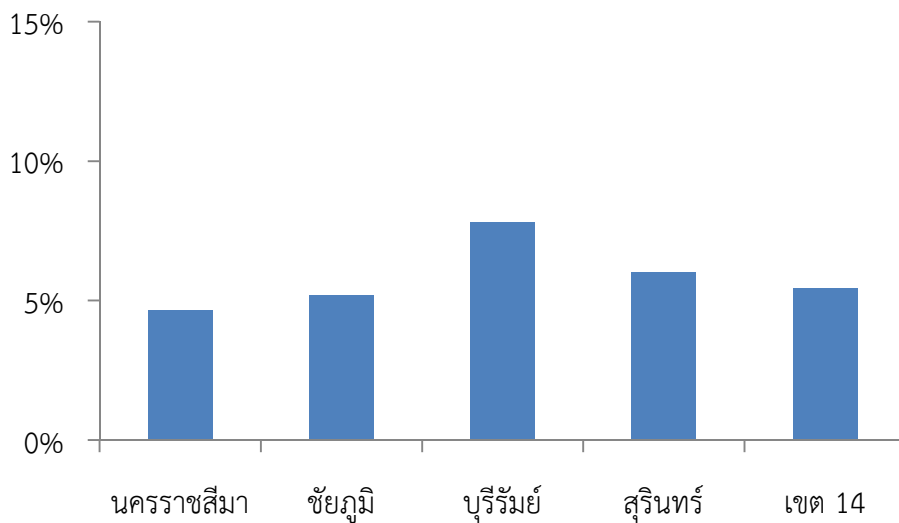


ส่วนอำเภอใน จ.นครราชสีมา อำเภอที่มีค่าสัดส่วน ILI เกินร้อยละ 10 มี 2 อำเภอ คือ อ.โนนสูง อยู่ที่ 12.22 และ อ.ขามทะเลสอ อยู่ที่ 10.11 และ จ.ชัยภูมิ อำเภอที่มีค่าสัดส่วน ILI เกินร้อยละ 10 มี 1 อำเภอ คือ อ.เกษตรสมบูรณ์ อยู่ที่ 14.26

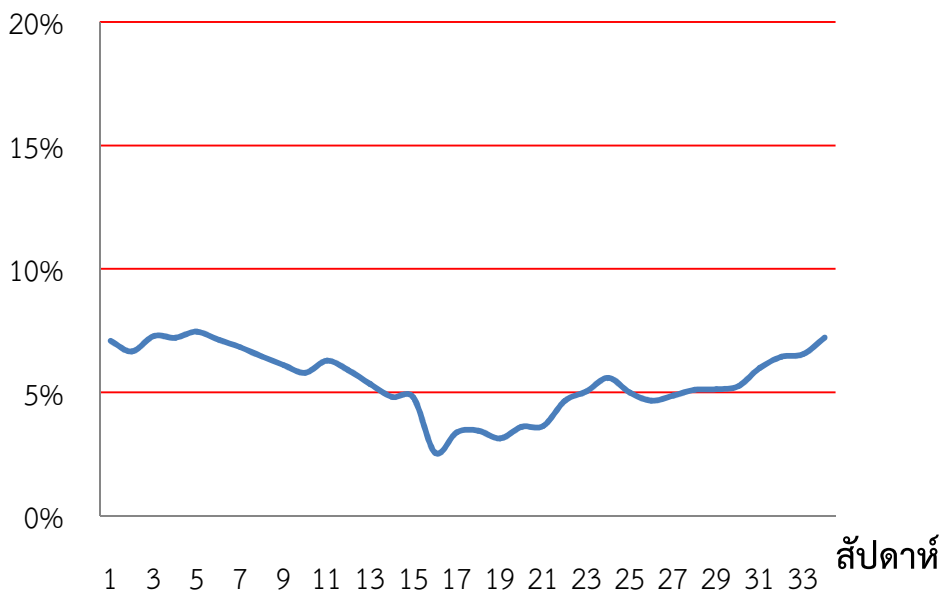
ข้อมูล ณ 1 มกราคม 2554 ถึงวันที่ 27 สิงหาคม 2554 (สัปดาห์ที่ 1-33)

ส่วนปี2554 ข้อมูล ณ ปัจจุบัน ตั้งแต่ 1 มกราคม 2554 ถึงวันที่ 27 สิงหาคม 2554 จำนวนผู้ป่วยสะสม พบผู้ป่วยจำนวนในเขตตรวจราชการสาธารณสุขที่ 14 พบ 301288 ราย จังหวัดนครราชสีมา 111908 ราย จังหวัดชัยภูมิ 62900 ราย จังหวัดบุรีรัมย์ 51186 ราย และจังหวัดสุรินทร์ 75294 ราย สัดส่วนผู้ป่วยที่มีอาการคล้ายไข้หวัดใหญ่ ILI (Influenza Like Illness) กับผู้ป่วยทั้งหมด เขตตรวจราชการสาธารณสุขที่ 14 อยู่ที่ 5.45 จังหวัดนครราชสีมา 4.64 จังหวัดชัยภูมิ 5.19 จังหวัดบุรีรัมย์ 7.82 และจังหวัดสุรินทร์ 6.02

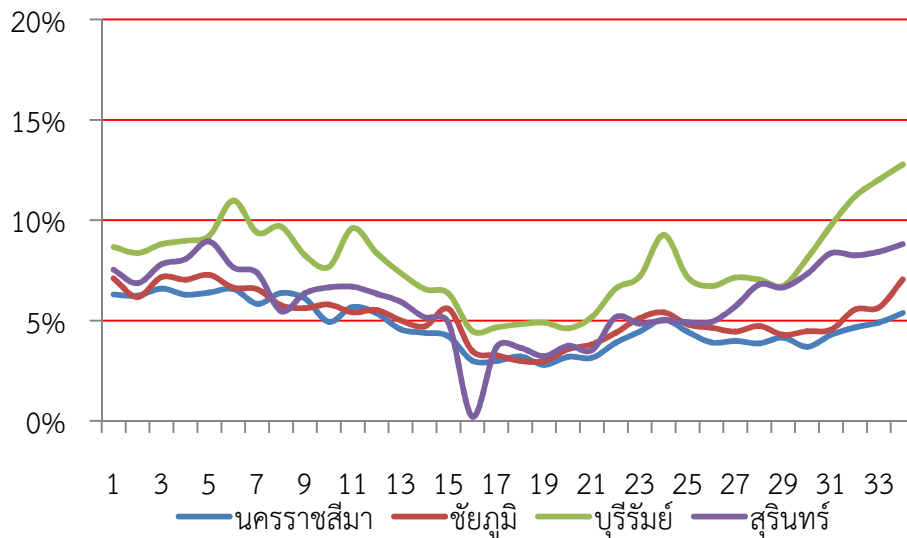
สัดส่วนผู้ป่วยที่มีอาการคล้ายไข้หวัดใหญ่ ILI (Influenza Like Illness) ปี2554 จำแนกตามพื้นที่



สัดส่วนผู้ป่วยที่มีอาการคล้ายไข้หวัดใหญ่ ILI ปี2554 เขตตรวจราชการสาธารณสุขที่ 14



สัดส่วนผู้ป่วยที่มีอาการคล้ายไข้หวัดใหญ่ ILI (Influenza Like Illness) รายสัปดาห์ ปี2554 รายจังหวัด



จากกราฟแสดงให้เห็นว่าในปี2554 สัดส่วนผู้ป่วย ILI ในเขตตรวจราชการสาธารณสุขที่ 14 ยังมีแนวโน้มในระดับปกติ โดยมีค่าสัดส่วนไม่เกินร้อยละ 10 แต่ในสัปดาห์ที่ 31 จนถึงปัจจุบัน พบว่า จังหวัดบุรีรัมย์มีค่าสัดส่วนเกินร้อยละ 10 และมีค่าสัดส่วนของจังหวัดบุรีรัมย์มากที่สุดเมื่อเปรียบเทียบกับพื้นที่จังหวัดอื่นๆ ในเขตตรวจราชการสาธารณสุขที่ 14 จึงควรมีการเฝ้าระวังโรคทางเดินหายใจ ไข้หวัดในพื้นที่จังหวัดบุรีรัมย์ในช่วงนี้ และในช่วงสัปดาห์นี้ พบว่า ในวันที่ 27 สิงหาคม 2554 ซึ่งเป็นวันสุดท้ายของสัปดาห์ สัดส่วน ILI มีแนวโน้มสูงขึ้น ดังนั้น ควรมีการเฝ้าระวังโรคในสัปดาห์ถัดไป (สัปดาห์ที่ 35) ในช่วงนี้

นายวีระพงษ์ เรียบพร

นักวิชาการสาธารณสุข

กลุ่มระบาดวิทยาและข่าวกรอง

สำนักงานป้องกันควบคุมโรคที่ 5 นครราชสีมา