

การพยากรณ์แนวโน้มโรคที่เป็นปัญหาสาธารณสุข ในพื้นที่เขตพื้นที่เครือข่ายบริการที่ 9 พ.ศ.2557

วิเคราะห์ข้อมูลโดย กัญญรัตน์ สระแก้ว นักวิชาการสถิติปฏิบัติการ
กลุ่มระบาดวิทยาและข่าวกรอง สำนักงานป้องกันควบคุมโรคที่ 5 นครราชสีมา

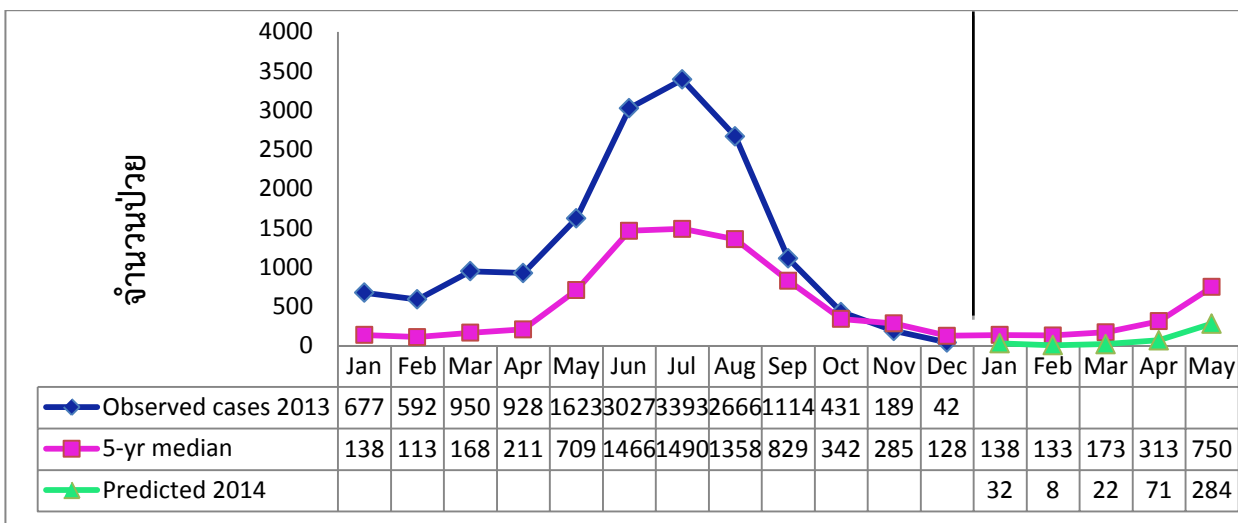
1. โรคไข้เลือดออก (Dengue Diseases)

ปี พ.ศ. 2556 เขตพื้นที่เครือข่ายบริการที่ 9 พบผู้ป่วยสูงผิดปกติมาตั้งแต่ต้นปี ซึ่งเป็นการระบาดมาต่อเนื่องจากครึ่งปีหลังของปี 2555 โดยทั้งเขตพบผู้ป่วยรวม 15,632 ราย มีอัตราป่วยเท่ากับ 234.37 ต่อแสนประชากร และเสียชีวิต 13 ราย มีอัตราป่วยตายเท่ากับ 0.19 ต่อแสนประชากร และคาดการณ์ว่าในเดือนมกราคม – พฤษภาคม 2557 จะมีผู้ป่วย ประมาณ 616 ราย ซึ่งต่ำกว่าค่ามัธยฐาน 5 ปีย้อนหลัง และต่ำกว่า พ.ศ.2556 ดังรูปที่ 1

ช่วงเดือนพฤศจิกายน – ธันวาคม 2556 พบว่าจำนวนผู้ป่วยลดลงทุกจังหวัด เป็นข้อบ่งชี้ตัวหนึ่งว่า พ.ศ. 2557 น่าจะมีจำนวนผู้ป่วยลดลง แต่ลักษณะการเกิดโรคจะยังคงเป็นรูปแบบเดิมคือจะมีผู้ป่วยสูงขึ้นในเดือนพฤษภาคม – กันยายน คล้ายกับทุกปีที่ผ่านมา

อย่างไรก็ตาม การที่ตรวจพบซีโรทัยป์ที่เปลี่ยนแปลงไปจากเดิม โดยพบซีโรทัยป์ 3 และ 4 เพิ่มขึ้น จากเดิมที่พบซีโรทัยป์ 1 และ 2 ทำให้ยังมีโอกาสเสี่ยงต่อการระบาดต่อเนื่องในปี 2557 ได้ ทุกจังหวัดจึงควรมีการดำเนินการเฝ้าระวัง และวิเคราะห์กลุ่มเป้าหมายในการป้องกันควบคุมโรคให้ชัดเจนเช่น ถ้าพบผู้ป่วยสูงในกลุ่มอายุ 15 – 24 ปี ควรจะนึกถึงนักเรียนระดับมัธยมศึกษา นักศึกษามหาวิทยาลัย หรือกลุ่มคนทำงานในโรงงาน เป็นต้น การป้องกัน ควบคุมโรค ยังคงใช้มาตรการ 5 ป 1 ข และมาตรการ 3 3 1 ช่วงเวลาที่เหมาะสมต่อการป้องกันโรคคือช่วงเดือนกุมภาพันธ์ ถึง เมษายน ก่อนฤดูฝน และควรเร่งดำเนินการกำจัดลูกน้ำยุงลายในโรงเรียนก่อนเปิดเทอม ให้ค่า CI = 0

รูปที่1 คาดการณ์โรคไข้เลือดออกเขตพื้นที่เครือข่ายบริการที่ 9 มกราคม – พฤษภาคม 2557

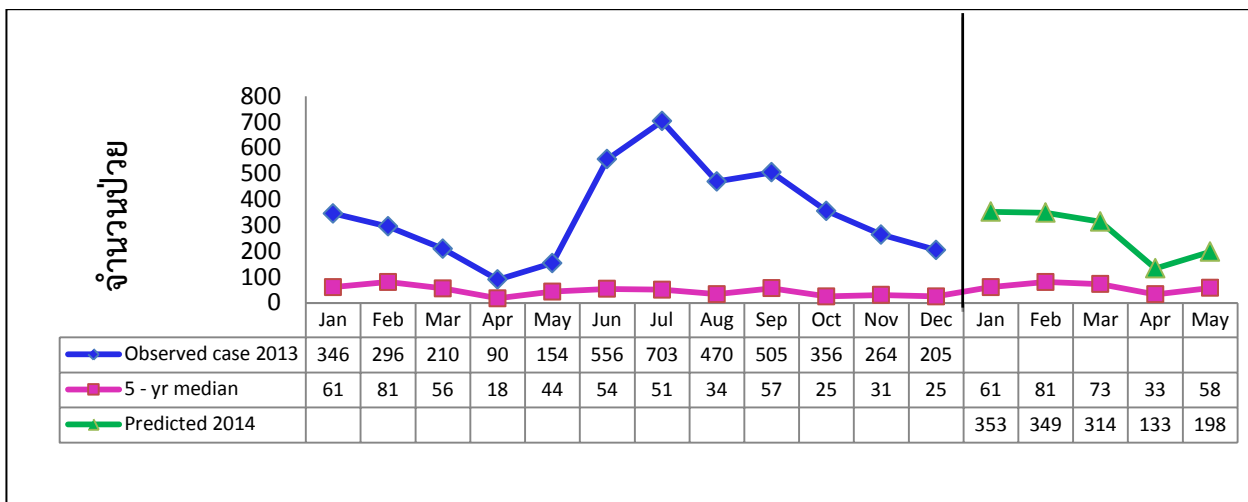


2. โรคมือ เท้า ปาก (Hand Foot and Mouth Disease)

ปี พ.ศ. 2556 เขตพื้นที่เครือข่ายบริการที่ 9 พบผู้ป่วยรวม 4,155 ราย พบจำนวนผู้ป่วยสูงขึ้นตั้งแต่เดือนพฤษภาคม และมีจำนวนสูงสุดเดือนกรกฎาคม ซึ่งอยู่ในช่วงเปิดเรียน แม้ว่าในปี 2556 จำนวนผู้ป่วยลดลงจากปี 2555 แต่ยังคงพบผู้ป่วยสูงกว่าค่ามัธยฐาน 5 ปี และในช่วงปลายปี 2556 ยังมีรายงานผู้ป่วยจำนวนมาก ดังนั้นน่าจะส่งผลให้มีจำนวนผู้ป่วยสูงต่อเนื่องในปี 2557 จากค่าพยากรณ์คาดว่าตั้งแต่เดือนมกราคม – พฤษภาคม 2557 มีรายงานผู้ป่วยทั้งเขตประมาณ 1,348 ราย ซึ่งสูงกว่าค่ามัธยฐาน และสูงกว่าช่วงเดียวกันในปีที่ผ่านมา ดังรูปที่ 2

ดังนั้นในปี พ.ศ.2557 ทุกจังหวัด จึงควรทำการเฝ้าระวังโรคมือ เท้า ปาก อย่างเข้มข้น เนื่องจากอาจจะมีการระบาดของโรคมือ เท้า ปาก ที่เกิดจากเชื้อ Enterovirus 71 ซึ่งทำให้ผู้ป่วยมีอาการรุนแรงและอาจเสียชีวิตได้ โดยเน้นการเฝ้าระวังในกลุ่มเด็กเล็กอายุต่ำกว่า 5 ปี และเนื่องจากโรคนี้อาจจะระบาดในช่วงเปิดเทอม จึงควรเน้นเฝ้าระวังในศูนย์เด็กเล็ก โรงเรียนอนุบาล และโรงเรียนประถมศึกษา

รูปที่ 2 คาดการณ์จำนวนผู้ป่วยโรคมือเท้าปาก มกราคม – พฤษภาคม 2557 เขตพื้นที่เครือข่ายบริการที่ 9



3. โรคหัด อายุต่ำกว่า 5 ปี (Measles)

ปี 2556 เขตพื้นที่ที่เครือข่ายบริการที่ 9 พบผู้ป่วยโรคหัดในเด็กอายุต่ำกว่า 5 ปี จำนวน 116 ราย คิดเป็นอัตราป่วย 28.37 ต่อแสนประชากร ซึ่งสูงกว่า 2 ปีที่ผ่านมา พบผู้ป่วยได้ตลอดทั้งปี โดยพบมากตั้งแต่เดือนมีนาคม – ตุลาคม 2556 คาดการณ์ว่าจำนวนผู้ป่วยต้นปี 2557 จะสูงกว่าค่ามัธยฐานย้อนหลัง 3 ปี จากค่าพยากรณ์คาดว่าตั้งแต่เดือนมกราคม – พฤษภาคม 2557 มีรายงานผู้ป่วยทั้งเขตประมาณ 43 ราย ซึ่งสูงกว่าค่ามัธยฐาน แต่จะต่ำกว่าช่วงเดียวกันในปีที่ผ่านมา ดังรูปที่ 3

เนื่องจากโรคหัดเป็นโรคที่สามารถป้องกันได้ด้วยวัคซีน หากมีผู้ป่วยเป็นเด็กอายุต่ำกว่า 5 ปี ต้องทำการสอบสวนโรคทุกราย นอกจากนั้นควรจะต้องทบทวนระบบรายงานผู้ป่วย และทบทวนระบบการสร้างเสริมภูมิคุ้มกันโรค เพื่อค้นหาปัญหาและหามาตรการในการแก้ไขที่เหมาะสม

ปัจจุบันประเทศไทยได้จัดทำโครงการกำจัดโรคหัดตามพันธะสัญญานานาชาติ โดยกำหนดเวลาที่จะบรรลุเป้าหมายในปี 2563 ดังนั้นทุกจังหวัดจึงต้องเร่งรัดให้มีการดำเนินงาน ในระยะ 5 ปีแรก (2554-2558) ดังต่อไปนี้

1. เพิ่มและรักษาระดับความครอบคลุมการได้รับวัคซีนหัดทั้งสองเข็ม ไม่ต่ำกว่า ร้อยละ 95 ในทุกพื้นที่
2. จัดตั้งเครือข่ายการตรวจเชื้อหัดทางห้องปฏิบัติการที่ได้มาตรฐานทั่วประเทศ
3. เผื่อระวังผู้ป่วยโรคหัด โดยมีบริการตรวจยืนยันการติดเชื้อทางห้องปฏิบัติการในผู้ป่วยสงสัยโรคหัด ไม่ต่ำกว่าร้อยละ 80 ในทุกพื้นที่
4. รมรณรงค์ให้วัคซีนป้องกันโรคหัด หรือมาตรการเสริมอื่น เช่น การบริการวัคซีนในประชากรวัยทำงานเพื่อเพิ่มระดับความครอบคลุมการได้รับวัคซีนในประชากรกลุ่มเสี่ยง

รูปที่ 3 คาดการณ์โรคหัดเด็กอายุต่ำกว่า 5 ปี เขตพื้นที่ที่เครือข่ายบริการที่ 9 มกราคม – พฤษภาคม 2557

