

## สถานการณ์โรคไข้เลือดออกของประเทศและเขต 14 ประจำเดือน ธันวาคม 2552

ข้อมูล ณ วันที่ 5 ธค. 52 (สัปดาห์ที่ 48 รวม DF+DHF+DSS)

กลุ่มโรคติดต่อฯโดยแมลง สคร.5

ข้อมูลจากสำนักระบาดวิทยาถึงวันที่ 5 ธันวาคม 2552 มีรายงานผู้ป่วย 49,182 ราย เสียชีวิต 41 ราย อัตราป่วย 77.59 ต่อประชากรแสนคน ต่ำกว่าระยะเวลาเดียวกันของปี 2551 ซึ่งมีอัตราป่วยเท่ากับ 133.64 อัตราป่วยตาย ร้อยละ 0.08 อัตราป่วยสูงสุด คือ เขต 9 เท่ากับ 123.52 รองลงมาเขต 3 เท่ากับ 117.18 กทม. เท่ากับ 110.16 และ เขต 14 อัตราป่วยเท่ากับ 56.28 อยู่ลำดับที่ 14

### สถานการณ์ในเขต 14

ข้อมูลจากงานระบาดวิทยา สำนักงานสาธารณสุขจังหวัด มีจำนวนผู้ป่วยถึงวันที่ 5 ธันวาคม 2552 มีรายงานผู้ป่วย 4,113 ราย อัตราป่วยเท่ากับ 62.27 เสียชีวิต 4 ราย อัตราป่วยตาย 0.10 อัตราป่วยต่ำกว่าระยะเวลาเดียวกันของปีที่แล้ว ( 77.19 /แสน) จังหวัดที่มีอัตราป่วยสูงสุด ได้แก่ บุรีรัมย์ เท่ากับ 77.17 สุรินทร์ เท่ากับ 69.72 นครราชสีมา 63.58 และชัยภูมิ 28.95

#### ข้อเสนอแนะ

1. ในช่วงปลายปี เป็นช่วงที่จำนวนผู้ป่วยลดลง ดังนั้นการวิเคราะห์สถานการณ์เพื่อพยากรณ์แนวโน้มต่อช่วงปี 2553 ควรวิเคราะห์เป็นระดับตำบลเป็นอย่างต่ำ ถ้าพบว่าตำบลใดมีผู้ป่วยในช่วงเดือน ตุลาคม - ธันวาคม 2552 แสดงว่าในตำบลนั้นอาจจะมีการระบาดต่อช่วงปี 2553 จึงควรดำเนินการควบคุมโรคอย่างเข้มข้นตามเกณฑ์มาตรฐาน
2. การดำเนินงานในช่วง 3 เดือนสุดท้ายของปี ควรเน้นที่การกำจัดลูกน้ำยุงลายและยุงลายตัวเต็มวัยเป็นหลักอย่างเข้มข้น เพื่อตัดวงจรไวรัสที่จะอยู่ในยุงได้นานตลอดอายุขัยประมาณ 45 วัน หากไม่ถูกกำจัดก็จะถ่ายทอดอยู่ในชุมชนได้นานจนถึงช่วงปีใหม่ของปี 2553 และในขณะนี้จะมีอัตราการป่วยในคนและอัตราการติดเชื้อในยุงได้น้อยกว่าช่วงอื่นๆของปี จึงควรถือเป็นช่วง Golden Period ที่จะตัดวงจรไวรัสเดงกีได้ง่าย

สถานการณ์โรคไข้เลือดออกของประเทศและเขต 14 ประจำเดือน ธันวาคม

ข้อมูล ณ วันที่ 5 ธค. 52 (สัปดาห์ที่ 48 รวม DF+DHF+DSS)

กลุ่มโรคติดต่อนำโดยแมลง สคร.5

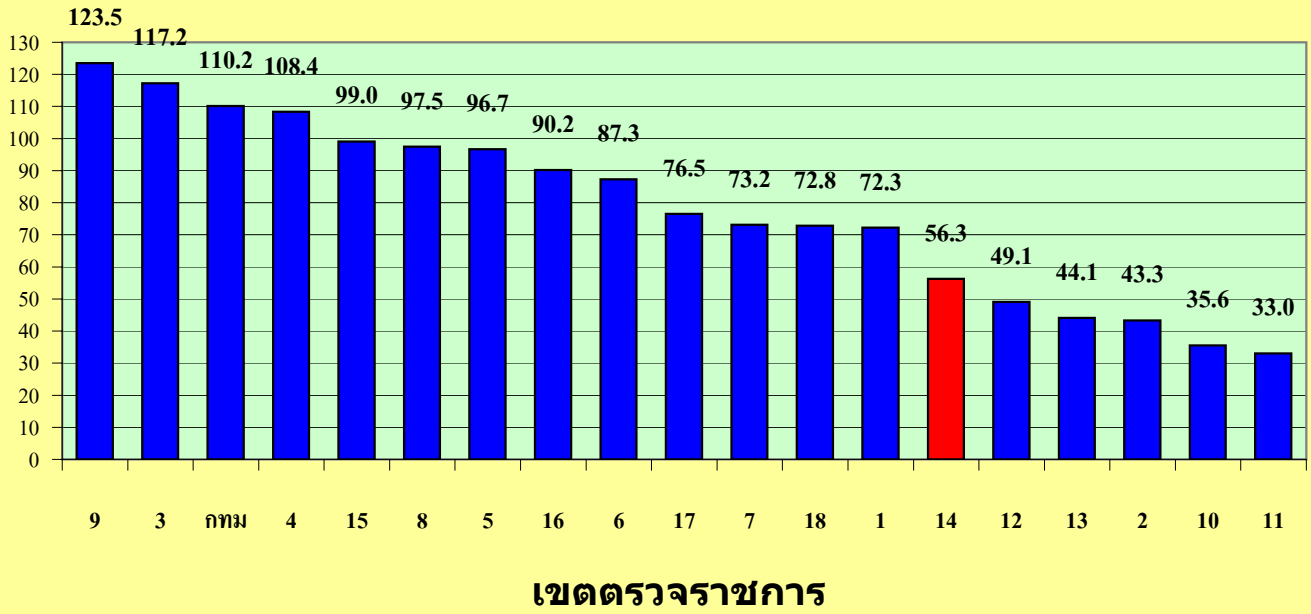
ข้อมูลจากสำนักกระบาดวิทยาถึงวันที่ 5 ธันวาคม 2552 มีรายงานผู้ป่วย 49,182 ราย เสียชีวิต 41 ราย อัตราป่วย 77.59 ต่อประชากรแสนคน ต่ำกว่าระยะเวลาเดียวกันของปี 2551 ซึ่งมีอัตราป่วยเท่ากับ 133.64 อัตราป่วยตายเป็นร้อยละ 0.08 อัตราป่วยสูงสุด คือ เขต 9 เท่ากับ 123.52 รองลงมาเขต 3 เท่ากับ 117.18 กทม. เท่ากับ 110.16 และเขต 14 อัตราป่วยเท่ากับ 56.28 อยู่ลำดับที่ 14 (ตารางที่ 1-2)

ตารางที่ 1 จำนวนและอัตราป่วย จำแนกตามรายเขตตรวจราชการ

อันดับตามอัตราป่วย	เขต	ประชากร	ป่วย	ตาย	อัตราป่วย/แสน	อัตราป่วยตาย (%)	จังหวัดที่มีเสียชีวิต
1	9	2593198	3,203	5	123.52	0.16	ชลบุรี 4 ระยอง 1
2	3	3063611	3,590	4	117.18	0.11	ฉะเชิงเทรา 1 สมุทรปราการ 3
3	กทม	5710883	6,291	2	110.16	0.03	กทม 2
4	4	3364863	3,646	4	108.36	0.11	กาญจนบุรี 2 ราชบุรี 2
5	15	3095749	3,066	1	99.04	0.03	แม่ฮ่องสอน 1
6	8	3461803	3,374	5	97.46	0.15	สตูล 2 สงขลา 3
7	5	1631553	1,578	1	96.72	0.06	เพชรบุรี 1
8	16	2654164	2,394	2	90.20	0.08	เชียงราย 2
9	6	3486500	3,045	3	87.34	0.10	ชุมพร 1 นครศรีธรรมราช 1 สุราษฎร์ธานี 1
10	17	3446578	2,638	4	76.54	0.15	เพชรบูรณ์ 2 พิษณุโลก 1 ตาก 1
11	7	1793242	1,312	0	73.16	0.00	
12	18	2682150	1,953	1	72.81	0.05	กำแพงเพชร 1
13	1	3372608	2,437	0	72.26	0.00	
14	14	6604974	3,717	4	56.28	0.11	นครราชสีมา 2 บุรีรัมย์ 1 ชัยภูมิ 1
15	12	4978750	2,445	4	49.11	0.16	ขอนแก่น 2 กาฬสินธุ์ 2
16	13	4145625	1,829	0	44.12	0.00	
17	2	1590135	688	0	43.27	0.00	
18	10	3560449	1,266	0	35.56	0.00	
19	11	2152895	710	1	32.98	0.14	สกลนคร 1
	ประเทศ	63389730	49,182	41	77.59	0.08	

แหล่งข้อมูล : สำนักกระบาดวิทยา

### อัตราป่วยต่อประชากรแสนคน เรียงอันดับจากมากไปน้อย รายเขตตรวจราชการ



## สถานการณ์ในเขต 14

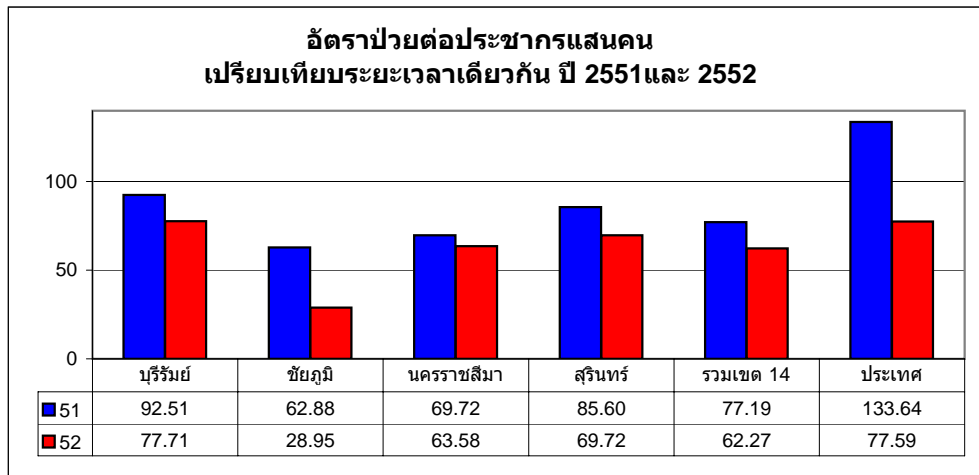
ข้อมูลจากงานระบาดวิทยา สำนักงานสาธารณสุขจังหวัด มีจำนวนผู้ป่วยถึงวันที่ 5 ธันวาคม 2552 จำนวน 4,113 ราย อัตราป่วยเท่ากับ 62.27 เสียชีวิต 4 ราย อัตราป่วยตาย 0.10 อัตราป่วยต่ำกว่าระยะเวลาเดียวกันของปีที่แล้ว ( 77.19 /แสน) จังหวัดที่มีอัตราป่วยสูงสุด ได้แก่ บุรีรัมย์ เท่ากับ 77.17 สุรินทร์ เท่ากับ 69.72 นครราชสีมา 63.58 และชัยภูมิ 28.95

ตารางที่ 2 จำนวนป่วย ตาย อัตราป่วย/แสน อัตราป่วยตาย(ร้อยละ) รายจังหวัด

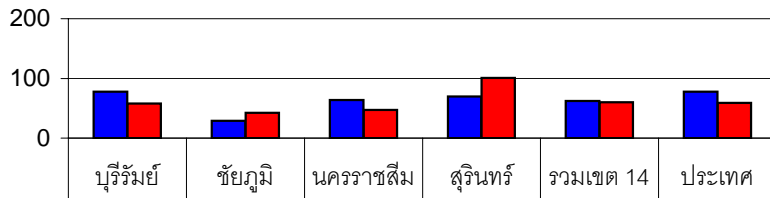
เปรียบเทียบกับ ระยะเวลาเดียวกันในปี 2551(มค.51 - ธค.51) ข้อมูลถึง 5 ธันวาคม 52

จังหวัด	ปี 2552				อัตราป่วย เป้าหมายปี 2552ไม่เกิน	เปรียบเทียบกับระยะเวลาเดียวกันปี 2551	
	จำนวนป่วย	จำนวน ตาย	อัตราป่วย/แสน	อัตราป่วย ตาย (%)		ป่วย(ธค.51)	อัตรา/แสน
บุรีรัมย์	1,198	1	77.71	0.08	58.07	1,421	92.51
ชัยภูมิ	325	1	28.95	0.31	42.52	704	62.88
นครราชสีมา	1,631	2	63.58	0.12	46.94	1,780	69.72
สุรินทร์	959	0	69.72	0.00	101.06	1,175	85.60
รวมเขต 14	4,113	4	62.27	0.10	60.07	5,080	77.19
ประเทศ	49,182	41	77.59	0.08	58.86	84,244	133.64

แหล่งข้อมูล กลุ่มระบาดวิทยา สคร. 5 (E.2 งานระบาดวิทยา สสจ.) และสำนักงานระบาดวิทยา

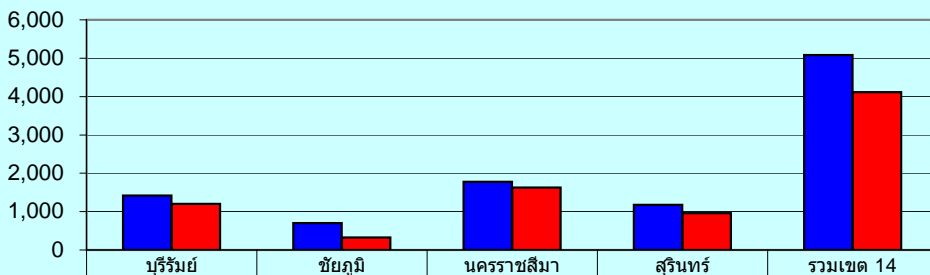


**อัตราป่วยปัจจุบันเทียบอัตราป่วยเป้าหมาย ณ 5 ธค.52**



■ อัตราป่วยปัจจุบัน	77.71	28.95	63.58	69.72	62.27	77.59
■ อัตราป่วยเป้าหมาย	58.07	42.52	46.94	101.06	60.07	58.86

**จำนวนผู้ป่วย เปรียบเทียบระยะเวลาเดียวกัน ปี 2551 - 2552**



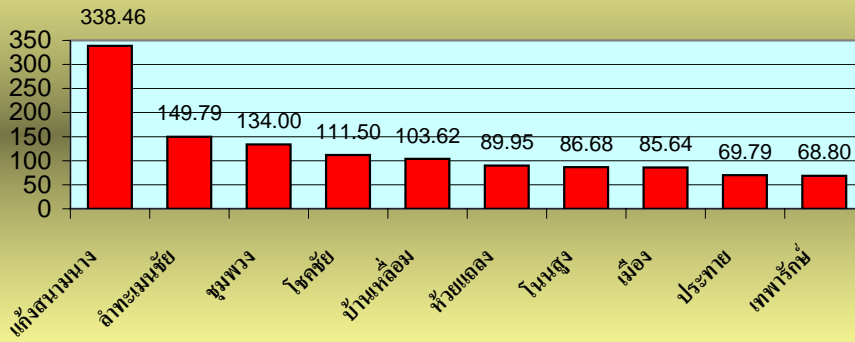
■ 51	1,421	704	1,780	1,175	5,080
■ 52	1,198	325	1,631	959	4,113

ตารางที่ 3 จำนวนป่วย ตาย อัตราป่วย และอัตราป่วยตาย จำแนกตามอำเภอ รายจังหวัดเขต 14 ถึง วันที่ 5 ธค. 52

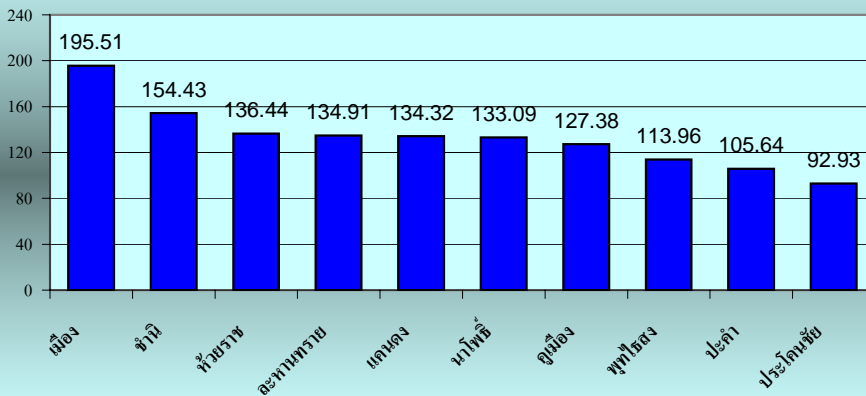
	นครราชสีมา	ป่วย	ตาย	อัตราป่วย/ ป่วย/	อัตราป่วย ตาย	บุรีรัมย์	ป่วย	ตาย	อัตรา ป่วย/ ป่วยตาย	อัตรา ป่วยตาย	
1	แก้งสนามนาง	128	0	338.46	0.00	เมือง	406	0	195.51	0.00	1
2	ลำทะเมนชัย	48	0	149.79	0.00	ชำนิ	52	0	154.43	0.00	2
3	ชุมพวง	110	0	134.00	0.00	ห้วยราช	49	0	136.44	0.00	3
4	โชคชัย	85	0	111.50	0.00	ละหานทราย	95	0	134.91	0.00	4
5	บ้านเหลื่อม	22	0	103.62	0.00	แคนดง	43	0	134.32	0.00	5
6	ห้วยแถลง	67	0	89.95	0.00	นาโพธิ์	44	0	133.09	0.00	6
7	โนนสูง	111	0	86.68	0.00	คูเมือง	85	0	127.38	0.00	7
8	เมือง	364	1	85.64	0.27	พุทไธสง	53	0	113.96	0.00	8
9	ประทาย	54	0	69.79	0.00	ปะคำ	46	0	105.64	0.00	9
10	เทพารักษ์	16	0	68.80	0.00	ประโคนชัย	123	0	92.93	0.00	10
11	ปักธงชัย	78	0	67.47	0.00	บ้านด่าน	19	0	62.29	0.00	11
12	โนนแดง	17	0	66.20	0.00	พลับพลายชัย	21	0	49.11	0.00	12
13	เสิงสาง	40	0	59.82	0.00	บ้านกรวด	33	0	45.69	0.00	13
14	ด่านขุนทด	75	0	59.63	0.00	ลำปลายมาศ	56	0	42.39	0.00	14
15	วังน้ำเขียว	24	0	59.01	0.00	บ้านใหม่ไชยพ	9	0	33.38	0.00	15
16	โนนไทย	43	0	58.34	0.00	หนองกี่	17	0	25.09	0.00	16
17	สูงเนิน	40	0	51.06	0.00	เฉลิมพระเกียรติ	7	0	17.63	0.00	17
18	สีคิ้ว	62	0	50.86	0.00	หนองหงส์	8	0	16.55	0.00	
19	หนองบุญนา	28	0	47.85	0.00	โนนสุวรรณ	3	1	12.86	33.33	
20	ครบุรี	44	1	47.26	2.27	สตึก	12	0	11.01	0.00	
21	จักราช	26	0	37.72	0.00	กระสัง	11	0	10.67	0.00	
22	บัวใหญ่	31	0	36.84	0.00	โนนดินแดง	2	0	7.63	0.00	
23	เฉลิมพระเกียรติ	12	0	35.04	0.00	นางรอง	4	0	3.69	0.00	
24	สีดา	8	0	33.04	0.00	รวม	1198	1	78.18	0.08	
25	ขามทะเลสอ	8	0	28.60	0.00						
26	พระทองคำ	12	0	27.95	0.00						
27	ขามสะแกแสง	12	0	27.85	0.00						
28	คง	19	0	23.44	0.00						
29	ปากช่อง	28	0	15.37	0.00						
30	เมืองยาง	4	0	14.10	0.00						
31	บัวลาย	3	0	12.07	0.00						
32	พิมาย	12	0	9.20	0.00						
	รวม	1631	2	63.96	0.12						

สุรินทร์	ป่วย	ตาย	อัตรา ป่วย/	อัตรา ป่วยตาย	ชัยภูมิ	ป่วย	ตาย	อัตรา ป่วย/	อัตราป่วย ตาย
เขวาสินรินทร์	64	0	180.63	0.00	ภักดีชุมพล	59	1	202.33	1.69
ลำโรงาบ	96	0	174.28	0.00	แก้งคร้อ	37	0	40.46	0.00
ศีขรภูมิ	153	0	107.76	0.00	หนองบัวแดง	40	0	40.31	0.00
ท่าตูม	95	0	95.46	0.00	เมือง	67	0	34.34	0.00
เมือง	213	0	83.11	0.00	ภูเขียว	38	0	30.65	0.00
กาบเชิง	49	0	73.18	0.00	บ้านเขว้า	12	0	22.59	0.00
จอมพระ	44	0	71.50	0.00	คอนสวรรค์	12	0	21.64	0.00
รัตนบุรี	62	0	65.10	0.00	หนองบัวระเหว	7	0	19.66	0.00
สังขะ	82	0	64.73	0.00	คอนสาร	11	0	17.90	0.00
บัวเชด	23	0	59.22	0.00	บ้านแพน	7	0	15.26	0.00
ชุมพลบุรี	25	0	34.70	0.00	เกษตรสมบูรณ์	14	0	12.59	0.00
สนม	15	0	32.50	0.00	บ้านหินเจดียง	7	0	12.34	0.00
ลำดวน	6	0	19.79	0.00	จัตุรัส	7	0	9.16	0.00
พนมดงรัก	6	0	16.69	0.00	เทพสถิตย์	6	0	9.00	0.00
ปราสาท	26	0	16.52	0.00	เนินสง่า	1	0	3.96	0.00
ศรีณรงค์	0	0	0.00	#DIV/0!	ชัยใหญ่	0	0	0.00	#DIV/0!
โนนนารายณ์	0	0	0.00	#DIV/0!	รวม	325	1	28.51	0.31
รวม	959	0	68.47	0.00					

อัตราป่วยต่อประชากรแสนคน รายอำเภอ 10 อันดับ จ.นครราชสีมา

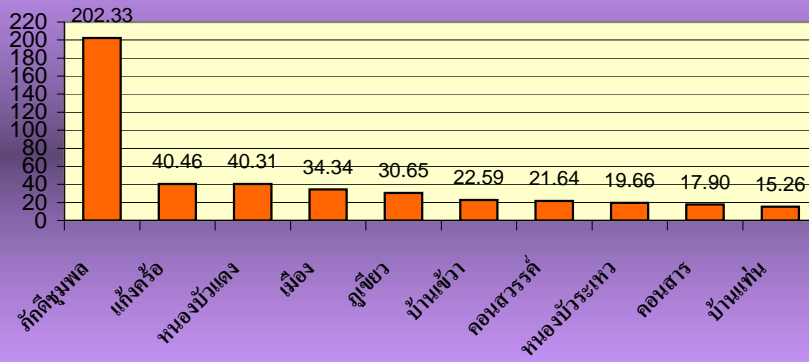


อัตราป่วยต่อประชากรแสนคน รายอำเภอ 10 อันดับ จ.บุรีรัมย์





อัตราป่วยต่อประชากรแสนคน รายอำเภอ 10 อันดับ จ.ชัยภูมิ



อัตราป่วยต่อประชากรแสนคน รายอำเภอ 10 อันดับ จ.สุรินทร์

