

# สถานการณ์โรคเลปโตสไปโรซิส เขตตรวจราชการสาธารณสุขที่ 14

ประจำเดือน ตุลาคม 2552

## บทสรุปสำหรับผู้บริหาร

ตั้งแต่วันที่ 1 มกราคม-17 ตุลาคม 2552 ในพื้นที่ตรวจราชการสาธารณสุขที่ 14 มีผู้ป่วยด้วยโรคเลปโตสไปโรซิส จำนวน 799 ราย อัตราป่วยเท่ากับ 12.13 ต่อประชากรแสนคน สูงกว่าระยะเวลาเดียวกันในปีที่ผ่านมา ( 11.72) มีรายงานผู้ป่วยเสียชีวิต 6 ราย

จังหวัดที่มีอัตราป่วยสูงสุดคือ จังหวัดสุรินทร์ เท่ากับ 25.23 รองลงมาคือ จังหวัดบุรีรัมย์ 21.21 ชัยภูมิ 4.11 และนครราชสีมา 3.13 ตามลำดับ

อำเภอที่พบผู้ป่วยเสียชีวิต ตั้งแต่วันที่ 1 มกราคม - 17 ตุลาคม 2552

- นครราชสีมา อำเภอ สูงเนิน ประทาย แก้งสนามนาง
- ชัยภูมิ ไม่มี
- บุรีรัมย์ อำเภอ คูเมือง นางรอง
- สุรินทร์ อำเภอ จอมพระ

## ข้อเสนอแนะ

1. จังหวัดบุรีรัมย์ และสุรินทร์ ควรมีกิจกรรมการป้องกันควบคุมโรคที่เข้มข้นขึ้น ได้แก่
  - การอบรมฟื้นฟูด้านการรักษาและวินิจฉัยแก่แพทย์ทุกโรงพยาบาล
  - ฟื้นฟูความรู้และทักษะด้านการสอบสวนควบคุมโรคให้แก่ SRRT ทุกทีม
  - ดำเนินการประชาสัมพันธ์ให้ประชาชนรู้ และเข้าใจในวิธีการป้องกันโรค และการไปรับการรักษาเร็ว

เมื่อมีอาการนำสงสัย

2. สคร.โดยที่ปรึกษา ควรนำเสนอข้อชี้แนะให้ทั้งสองจังหวัด ได้ทราบ
3. ถ้าสคร. มีงบประมาณ ควรเป็นเจ้าภาพจัดประชุมทั้ง 2 กลุ่มให้เสร็จก่อนเดือนสิงหาคม
4. จากการสอบสวนโรคที่ผ่านมาไม่สามารถนำไปใช้ประโยชน์ในการป้องกันควบคุมโรค และวิเคราะห์ข้อมูลทางระบาดวิทยาได้ เนื่องจากส่วนใหญ่การวินิจฉัยของแพทย์เป็นการใช้อาการของผู้ป่วยเป็นหลัก ซึ่งจากผลการศึกษาที่ผ่านมา ความถูกต้องของการวินิจฉัยของแพทย์ มีเพียงร้อยละ 30-40 เท่านั้น เพื่อให้เกิดประโยชน์สูงสุด จังหวัดควรดำเนินการดังนี้

4.1 กรณีพบผู้ป่วยสงสัยโรคเลปโตสไปโรซิส ให้รายงานเจ้าหน้าที่ระบาดวิทยาในพื้นที่ที่รับผิดชอบ เพื่อค้นหา กลุ่มเสี่ยงในชุมชน ให้การดูแลรักษาผู้มีอาการ และเฝ้าระวังโรคในพื้นที่

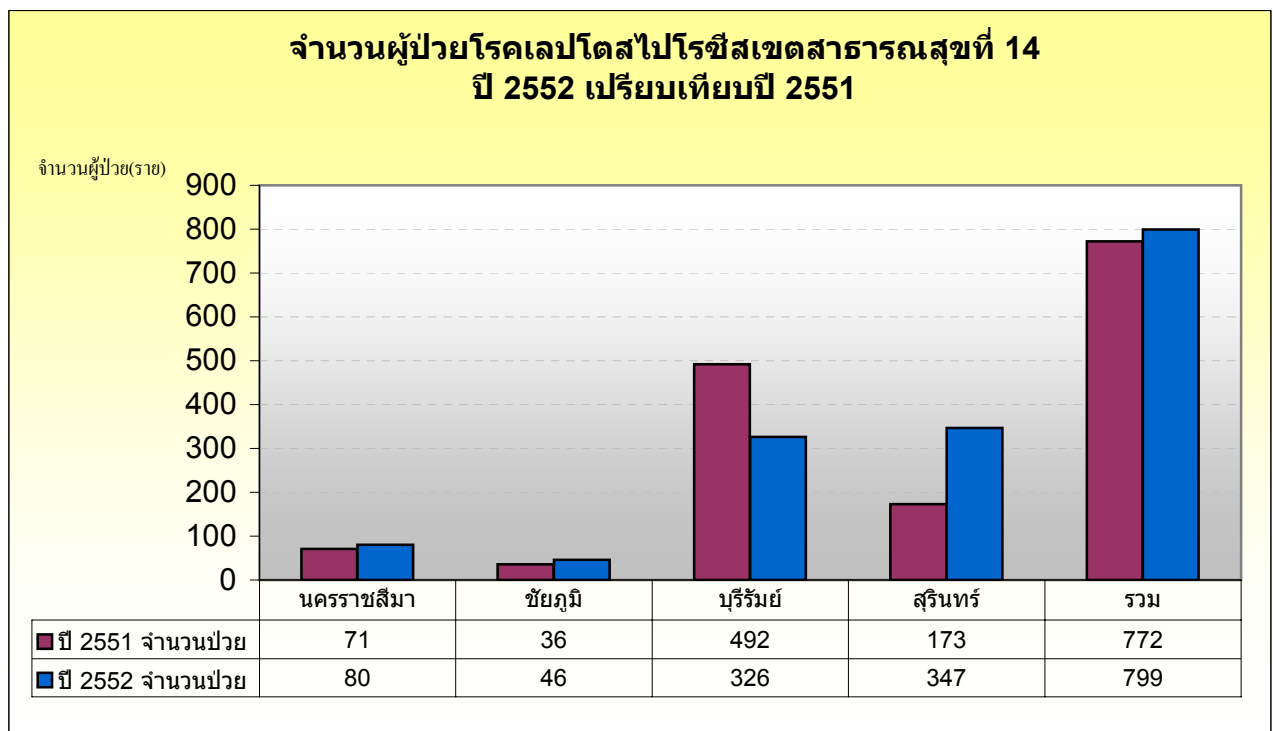
4.2 ให้ทำการเก็บตัวอย่างเลือด 2 ครั้ง ห่างกันอย่างน้อย 7 วัน ส่งตรวจที่ศูนย์วิทยาศาสตร์การแพทย์นครราชสีมา โดยสำนักงานป้องกันควบคุมโรคที่ 5 นครราชสีมา ยินดีจ่ายค่าตรวจให้เมื่อมีรายงานการสอบสวนโรคแนบมา พร้อมกับตัวอย่างที่ส่งตรวจ ซึ่งการส่งตัวอย่างให้ส่งพร้อมกันเมื่อเก็บตัวอย่างเลือดทั้ง 2 ครั้งแล้ว

**สถานการณ์โรคเลปโตสไปโรซิส เขตตรวจราชการสาธารณสุขที่ 14**  
**ประจำเดือน ตุลาคม 2552**

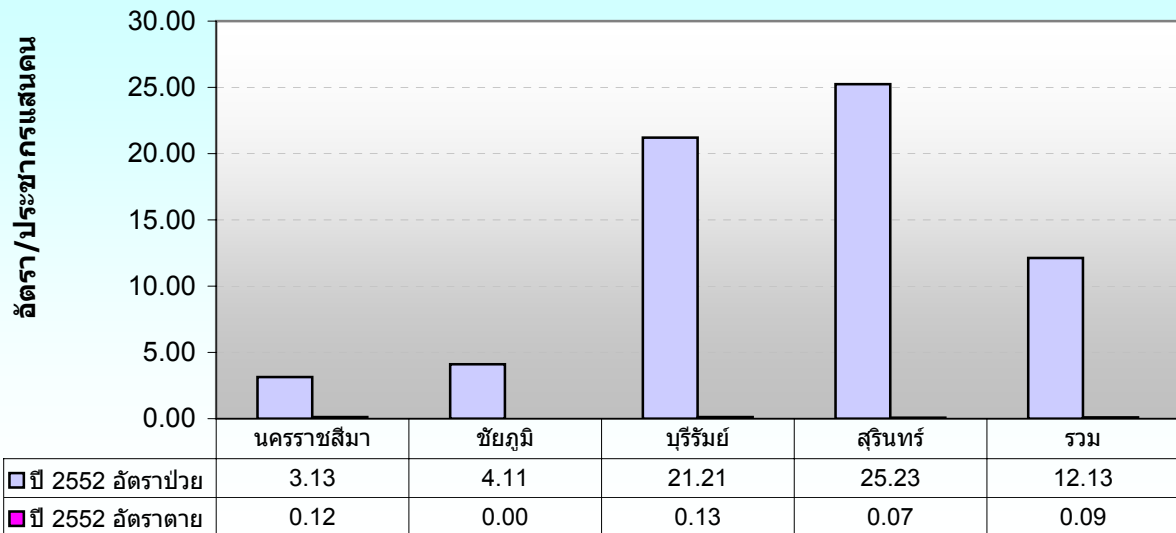
ข้อมูลจากงานระบาดวิทยา สำนักงานสาธารณสุขจังหวัด เขต 14 ตั้งแต่ 1 มกราคม - 17 ตุลาคม 2552 มีรายงานผู้ป่วยโรคเลปโตสไปโรซิส จำนวน 799 ราย อัตราป่วย 12.13 ต่อประชากรแสนคน ซึ่งสูงกว่าปี 2551 ในช่วงเวลาเดียวกัน ( 772 ราย อัตราป่วย 11.72 ) มีรายงานผู้ป่วยเสียชีวิต 6 ราย

**ตารางที่ 1** จำนวนผู้ป่วย / แส่นประชากร และอัตราตาย / แส่นประชากร ปี 2552 เปรียบเทียบกับระยะเวลาเดียวกัน ปี 2551 แยกรายจังหวัด ( 1 มกราคม - 17 ตุลาคม 2552 )

จังหวัด	ปี 2551					ปี 2552				
	ประชากร	จำนวนป่วย	อัตราป่วย	ตาย	อัตราตาย	ประชากร	จำนวนป่วย	อัตราป่วย	ตาย	อัตราตาย
นครราชสีมา	2,555,587	71	2.78	0	0.00	2,555,587	80	3.13	3	0.12
ชัยภูมิ	1,119,146	36	3.22	2	0.18	1,119,146	46	4.11	0	0.00
บุรีรัมย์	1,536,722	492	32.02	9	0.59	1,536,722	326	21.21	2	0.13
สุรินทร์	1,375,257	173	12.58	6	0.44	1,375,257	347	25.23	1	0.07
<b>รวม</b>	<b>6,586,712</b>	<b>772</b>	<b>11.72</b>	<b>17</b>	<b>0.26</b>	<b>6,586,712</b>	<b>799</b>	<b>12.13</b>	<b>6</b>	<b>0.09</b>



**อัตราป่วยและอัตราตายโรคเลปโตสไปโรซีสเขตสาธารณสุขที่ 14  
ปี 2551**



แหล่งข้อมูล งานระบาดวิทยา สำนักงานป้องกันควบคุมโรคที่ 5 นครราชสีมา

ตารางที่ 1 จำนวนผู้ป่วย/ตาย โรคเลปโตสไปโรซีส จำแนกรายเดือน จังหวัดนครราชสีมา ปี 2549-2552 (ข้อมูล ณ วันที่ 17 ตุลาคม 2552)

พ.ศ.	ม.ค.		ก.พ.		มี.ค.		เม.ย.		พ.ค.		มิ.ย.		ก.ค.		ส.ค.		ก.ย.		ต.ค.		พ.ย.		ธ.ค.		รวม	
	ป่วย	ตาย	ป่วย	ตาย	ป่วย	ตาย	ป่วย	ตาย	ป่วย	ตาย	ป่วย	ตาย	ป่วย	ตาย	ป่วย	ตาย	ป่วย	ตาย	ป่วย	ตาย	ป่วย	ตาย	ป่วย	ตาย	ป่วย	ตาย
2549	3	0	5	0	9	0	3	0	6	0	4	0	6	0	3	0	11	0	41	0	7	1	8	0	106	1
2550	4	0	1	0	0	0	3	0	3	0	6	0	7	1	4	0	8	0	15	0	8	0	1	0	60	1
2551	1	0	5	0	7	0	3	0	5	0	5	0	13	0	5	0	15	0	12	0	12	1	9	0	92	1
median	3.5	0	3	0	4.5	0	3	0	4.5	0	5	0	6.5	0.5	3.5	0	9.5	0	28	0	7.5	0.5	4.5	0	83	1
2552	3	0	0	0	0	0	9	0	9	0	8	0	17	1	13	1	12	1	9	0	0	0	0	0	80	3

ตารางที่ 2 จำนวนผู้ป่วย/ตาย โรคเลปโตสไปโรซีส จำแนกรายเดือน จังหวัดชัยภูมิ ปี 2549-2552 (ข้อมูล ณ วันที่ 17 ตุลาคม 2552)

พ.ศ.	ม.ค.		ก.พ.		มี.ค.		เม.ย.		พ.ค.		มิ.ย.		ก.ค.		ส.ค.		ก.ย.		ต.ค.		พ.ย.		ธ.ค.		รวม		
	ป่วย	ตาย	ป่วย	ตาย	ป่วย	ตาย	ป่วย	ตาย	ป่วย	ตาย	ป่วย	ตาย	ป่วย	ตาย	ป่วย	ตาย	ป่วย	ตาย	ป่วย	ตาย	ป่วย	ตาย	ป่วย	ตาย	ป่วย	ตาย	
2549	1	0	1	0	0	0	0	0	2	0	1	0	12	0	4	0	0	0	0	0	0	0	0	0	0	21	0
2550	1	0	1	0	0	0	2	0	2	0	3	0	3	0	1	0	2	0	6	0	1	0	1	0	23	0	
2551	0	0	2	1	3	0	2	1	2	0	5	0	10	0	2	0	5	0	5	0	7	0	2	0	45	2	
median	1	0	1	0	0	0	1	0	2	0	2	0	7.5	0	2.5	0	1	0	3	0	0.5	0	0.5	0	22	0	
2552	1	0	2	0	4	0	3	0	4	0	18	0	3	0	4	0	3	0	4	0	0	0	0	0	46	0	

ตารางที่ 3 จำนวนผู้ป่วย/ตาย โรคเลปโตสไปโรซีส จำแนกรายเดือน จังหวัดบุรีรัมย์ ปี 2549-2552 (ข้อมูล ณ วันที่ 17 ตุลาคม 2552)

พ.ศ.	ม.ค.		ก.พ.		มี.ค.		เม.ย.		พ.ค.		มิ.ย.		ก.ค.		ส.ค.		ก.ย.		ต.ค.		พ.ย.		ธ.ค.		รวม	
	ป่วย	ตาย	ป่วย	ตาย	ป่วย	ตาย	ป่วย	ตาย	ป่วย	ตาย	ป่วย	ตาย	ป่วย	ตาย	ป่วย	ตาย	ป่วย	ตาย	ป่วย	ตาย	ป่วย	ตาย	ป่วย	ตาย	ป่วย	ตาย
2549	2	0	9	0	7	0	5	0	13	0	10	0	18	1	16	0	11	0	23	0	5	0	1	0	120	1
2550	1	0	4	0	10	0	8	0	5	0	8	0	5	0	8	0	32	2	21	0	10	0	6	0	118	2
2551	17	0	6	0	5	0	2	0	9	0	33	1	68	7	103	1	111	0	138	0	111	0	64	0	667	9
median	2	0	6	0	7	0	5	0	9	0	10	0	18	1	16	0	32	0	23	0	10	0	6	0	120	2
2552	24	0	26	1	11	0	4	0	23	0	26	0	41	0	66	0	81	1	24	0	0	0	0	0	326	2

ตารางที่ 4 จำนวนผู้ป่วย/ตาย โรคเลปโตสไปโรซีส จำแนกรายเดือน จังหวัดสุรินทร์ ปี 2549-2552 (ข้อมูล ณ วันที่ 17 ตุลาคม 2552)

พ.ศ.	ม.ค.		ก.พ.		มี.ค.		เม.ย.		พ.ค.		มิ.ย.		ก.ค.		ส.ค.		ก.ย.		ต.ค.		พ.ย.		ธ.ค.		รวม	
	ป่วย	ตาย	ป่วย	ตาย	ป่วย	ตาย	ป่วย	ตาย	ป่วย	ตาย	ป่วย	ตาย	ป่วย	ตาย	ป่วย	ตาย	ป่วย	ตาย	ป่วย	ตาย	ป่วย	ตาย	ป่วย	ตาย	ป่วย	ตาย
2549	9	0	7	0	8	0	3	0	5	0	8	0	8	0	39	0	25	0	37	2	14	0	1	0	164	2
2550	12	0	9	0	10	0	8	2	5	1	8	0	5	0	8	2	32	0	21	0	10	0	10	0	138	5
2551	11	0	4	0	5	0	9	0	11	0	19	0	15	0	24	0	20	0	55	6	47	3	9	2	229	11
median	11	0	7	0	8	0	8	0	5	0	8	0	8	0	24	0	25	0	37	2	14	0	9	0	164	5
2552	16	0	14	1	21	0	19	0	18	0	39	0	40	0	64	0	88	0	28	0	0	0	0	0	347	1

ตารางที่ 5 จำนวนผู้ป่วย/ตาย โรคเลปโตสไปโรซีส จำแนกรายเดือน เขตสาธารณสุขที่ 14 ปี 2549-2552 (ข้อมูล ณ วันที่ 17 ตุลาคม 2552)

พ.ศ.	ม.ค.		ก.พ.		มี.ค.		เม.ย.		พ.ค.		มิ.ย.		ก.ค.		ส.ค.		ก.ย.		ต.ค.		พ.ย.		ธ.ค.		รวม	
	ป่วย	ตาย	ป่วย	ตาย	ป่วย	ตาย	ป่วย	ตาย	ป่วย	ตาย	ป่วย	ตาย	ป่วย	ตาย	ป่วย	ตาย	ป่วย	ตาย	ป่วย	ตาย	ป่วย	ตาย	ป่วย	ตาย	ป่วย	ตาย
2549	15	0	22	0	24	0	11	0	26	0	23	0	44	1	62	1	47	0	101	2	26	1	10	0	411	5
2550	18	0	15	0	20	0	22	2	16	1	30	0	45	1	30	2	60	4	74	0	43	0	18	0	391	10
2551	29	0	17	1	20	0	16	1	27	0	62	1	106	7	134	1	151	0	210	6	177	4	84	2	1033	23
median	18	0	17	0	20	0	16	1	26	0	30	0	45	1	62	1	60	0	101	2	43	1	18	0	456	6
2552	44	0	42	2	36	0	35	0	54	0	91	0	101	1	147	1	184	2	65	0	0	0	0	0	799	6

ตารางที่ 1 จำนวนป่วย ตาย อัตราป่วย และอัตราป่วยตาย จำแนกตามอำเภอ รายจังหวัดเขต 14  
( 1 มกราคม ถึง วันที่ 17 ตุลาคม 2552 )

	นครราชสีมา	ปชก.	ป่วย	ตาย	อัตราป่วย/แสน	อัตราตาย/แสน	อัตราป่วยตาย
1	วังน้ำเขียว	41,519	2	0	4.82	0.00	
2	ครบุรี	95,392	2	0	2.10	0.00	
3	เสิงสาง	65,853	5	0	7.59	0.00	
4	สูงเนิน	77,152	2	1	2.59	1.30	50.00
5	พระทองคำ	43,490			0.00	0.00	
6	ห้วยแถลง	76,542	12	0	15.68	0.00	
7	เทพารักษ์	28,474	1	0	3.51	0.00	
8	ชุมพวง	81,590	8	0	9.81	0.00	
9	สีคิ้ว	121,895			0.00	0.00	
10	ด่านขุนทด	126,822			0.00	0.00	
11	พิมาย	130,887	1	0	0.76	0.00	
12	โชคชัย	74,343	5	0	6.73	0.00	
13	เมือง	435,510	2	0	0.46	0.00	
14	คง	78,910	1	0	1.27	0.00	
15	บ้านเหลื่อม	22,052			0.00	0.00	
16	จักราช	67,766			0.00	0.00	
17	โนนไทย	76,248	4	0	5.25	0.00	
18	โนนสูง	129,815	2	0	1.54	0.00	
19	ขามสะแกแสง	43,430	1	0	2.30	0.00	
20	บัวใหญ่	86,635			0.00	0.00	
21	ประทาย	77,964	4	1	5.13	1.28	25.00
22	ปักธงชัย	118,417			0.00	0.00	
23	ขามทะเลสอ	28,264			0.00	0.00	
24	ปากช่อง	179,278	2	0	1.12	0.00	
25	หนองบุญมาก	57,644	2	0	3.47	0.00	
26	แก้งสนามนาง	37,996	19	1	50.01	2.63	5.26
27	โนนแดง	26,247	1	0	3.81	0.00	
28	เมืองยาง	26,469	1	0	3.78	0.00	
29	ลำทะเมนชัย	27,898			0.00	0.00	
30	เฉลิมพระเกียรติ	33,416	2	0	5.99	0.00	
31	สีดา	24,711			0.00	0.00	
32	บัวลาย	29,643	1	0	3.37	0.00	
	รวม	889,616	80	3	8.99	0.34	3.75

	ชัยภูมิ	ปชก.	ป่วย	ตาย	อัตราป่วย/ แสน	อัตราตาย/ แสน	อัตราป่วยตาย
1	หนองบัวแดง	99,242	18	0	18.14	0.00	
2	หนองบัวระเหว	35,598	2	0	5.62	0.00	
3	คอนสวรรค์	55,442			0.00	0.00	
4	ภูเขียว	123,963	3	0	2.42	0.00	
5	บ้านหัน	56,745			0.00	0.00	
6	เมือง	195,123	1	0	0.51	0.00	
7	ภูกระดึง	29,161	7	0	24.00	0.00	
8	บ้านแท่น	45,881			0.00	0.00	
9	บ้านเขว้า	53,128	1	0	1.88	0.00	
10	เนินสง่า	25,230			0.00	0.00	
11	เทพสถิตย์	66,639	1	0	1.50	0.00	
12	ซับใหญ่	13,157			0.00	0.00	
13	จัตุรัส	76,435			0.00	0.00	
14	คอนสาร	61,442			0.00	0.00	
15	แก้งคร้อ	91,452	5	0	5.47	0.00	
16	เกษตรสมบูรณ์	111,190	8	0	7.19	0.00	
	รวม	<b>1,139,828</b>	46	0	4.04	0.00	0.00



	บุรีรัมย์	ปชก.	ป่วย	ตาย	อัตราป่วย/ แสน	อัตราตาย/ แสน	อัตราป่วยตาย
1	ปะคำ	43,198	16	0	37.04	0.00	
2	พุทไธสง	46,550	10	0	21.48	0.00	
3	นาโพธิ์	33,129	9	0	27.17	0.00	
4	นางรอง	107,740	4	1	3.71	0.93	25.00
5	บ้านใหม่ไชยพจน์	26,922	2	0	7.43	0.00	
6	เฉลิมพระเกียรติ	39,748	4	0	10.06	0.00	
7	โนนดินแดง	26,006	3	0	11.54	0.00	
8	ประโคนชัย	131,717	31	0	23.54	0.00	
9	ชำนิ	33,622	6	0	17.85	0.00	
10	บ้านกรวด	71,951	43	0	59.76	0.00	
11	เมือง	206,359	47	0	22.78	0.00	
12	ละหานทราย	70,071	34	0	48.52	0.00	
13	ห้วยราช	35,848	18	0	50.21	0.00	
14	หนองหงส์	48,363	4	0	8.27	0.00	
15	หนองกี่	67,379	3	0	4.45	0.00	
16	สตึก	108,926	10	0	9.18	0.00	
17	ลำปลายมาศ	132,003	5	0	3.79	0.00	
18	พลับพลาย	42,617	17	0	39.89	0.00	
19	บ้านด่าน	30,530	10	0	32.75	0.00	
20	โนนสุวรรณ	23,086	2	0	8.66	0.00	
21	แคนดง	31,829	1	0	3.14	0.00	
22	คูเมือง	66,499	22	1	33.08	1.50	4.55
23	กระสัง	102,660	7	0	6.82	0.00	
	<b>ไม่ทราบ</b>		<b>18</b>	<b>0</b>			
	<b>รวม</b>	<b>297,287</b>	<b>326</b>	<b>2</b>	<b>109.66</b>	<b>0.67</b>	<b>0.61</b>

	สุรินทร์	ปกก.	ป่วย	ตาย	อัตรา ป่วย/แสน	อัตรา ตาย/แสน	อัตราป่วยตาย
1	จอมพระ	61,540	105	1	170.62	1.62	0.95
2	ปราสาท	157,380	4	0	2.54	0.00	
3	ลำดวน	30,316	3	0	9.90	0.00	
4	บัวเชด	38,838	26	0	66.94	0.00	
5	สังขะ	126,678	32	0	25.26	0.00	
6	กาบเชิง	66,959	28	0	41.82	0.00	
7	เมือง	256,288	19	0	7.41	0.00	
8	สำโรงทาบ	55,083	12	0	21.79	0.00	
9	สนม	46,157			0.00	0.00	
10	ศีขรภูมิ	141,982	47	0	33.10	0.00	
11	ศรีณรงค์	45,823			0.00	0.00	
12	รัตนบุรี	95,245	16	0	16.80	0.00	
13	พนมดงรัก	35,950	1	0	2.78	0.00	
14	โนนนา-rayณ์	35,281			0.00	0.00	
15	ท่าตูม	99,522	30	0	30.14	0.00	
16	ชุมพลบุรี	72,041	20	0	27.76	0.00	
17	เขวาสินรินทร์	35,431	4	0	11.29	0.00	
	รวม	1,400,514	347	1	24.78	0.07	0.29