



รายงานการเฝ้าระวังทางระบาดวิทยา

ประจำเดือนสิงหาคม พุทธศักราช 2560

สำนักงานป้องกันควบคุมโรคที่ 9 จังหวัดนครราชสีมา กลุ่มระบาดวิทยาและข่าวกรอง

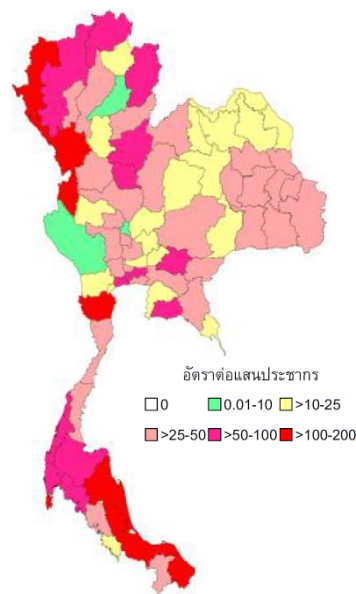
สรุปลักษณะการณโรคไข้เลือดออก ปี 2560

(ระหว่างวันที่ 1 มกราคม 2560 ถึง วันที่ 29 สิงหาคม 2560)

สถานการณ์โรคไข้เลือดออกประเทศไทย

จากข้อมูลสำนักระบาดวิทยา กรมควบคุมโรค กระทรวงสาธารณสุข ตั้งแต่ วันที่ 1 มกราคม 2560 ถึง วันที่ 21 สิงหาคม 2560 ประเทศไทยพบผู้ป่วยโรคไข้เลือดออก 31,512 ราย คิดเป็นอัตราป่วย 48.16 ต่อประชากรแสนคน เสียชีวิต 44 ราย คิดเป็นอัตราป่วยตายร้อยละ 0.14 ส่วนใหญ่พบในกลุ่มอายุ 15-24 ปี (ร้อยละ 26.22) รองลงมาคือกลุ่มอายุ 10-14 ปี (ร้อยละ 19.83) กลุ่มอายุ 25-34 ปี (ร้อยละ 14.63)

ภาคที่มีอัตราป่วยสูงสุดคือ ภาคใต้ 101.84 ต่อประชากรแสนคน รองลงมาคือ ภาคเหนือ 52.64 ต่อประชากรแสนคน ภาคกลาง 40.91 ต่อประชากรแสนคน และภาคตะวันออกเฉียงเหนือ 30.44 ต่อประชากรแสนคน ตามลำดับ โดยมีจังหวัดที่มีอัตราป่วยสูงสุดในประเทศ 5 อันดับแรกคือ สงขลา 188.70 ต่อแสนประชากร ตาก 173.58 ต่อประชากรแสนคน พัทลุง 170.45 ต่อประชากรแสนคน ภูเก็ต 120.79 ต่อประชากรแสนคน และปัตตานี 117.37 ต่อประชากรแสนคน ตามลำดับ



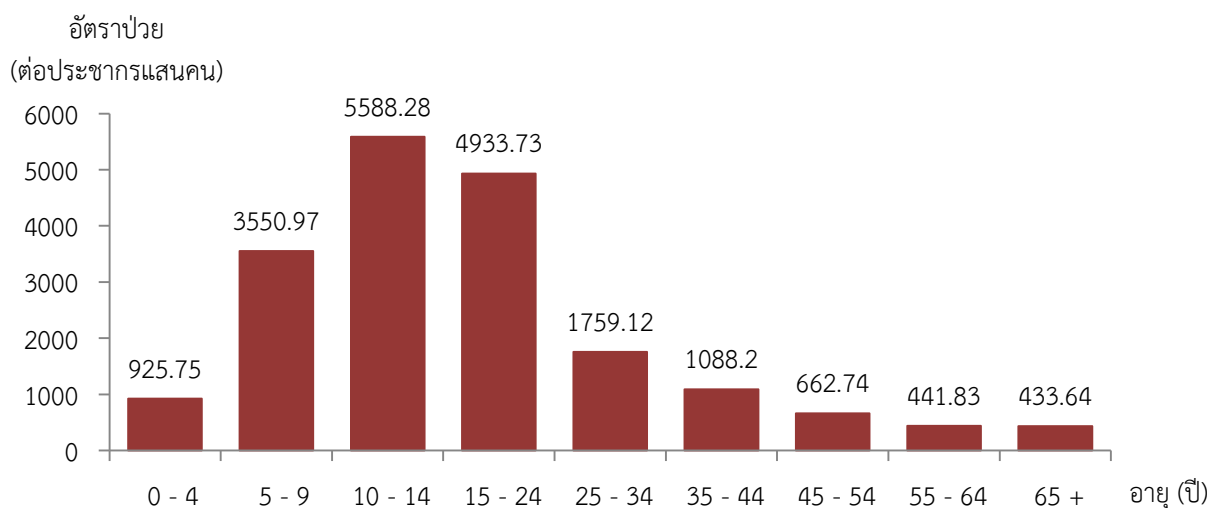
รูปที่ 1 อัตราป่วยโรคไข้เลือดออกประเทศไทย ปี 2560

สถานการณ์โรคไข้เลือดออกเขตสุขภาพที่ 9

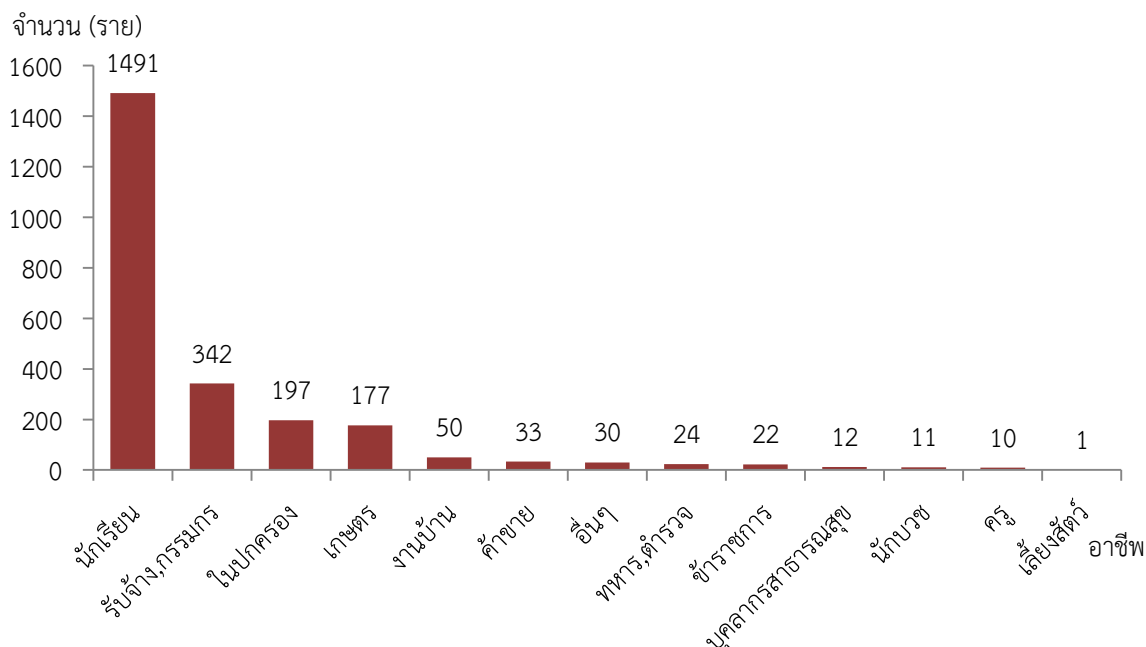
ตั้งแต่วันที่ 1 มกราคม 2560 ถึงวันที่ 29 สิงหาคม 2560 กลุ่มระบาดวิทยาและข่าวกรอง สำนักงานป้องกันควบคุมโรคที่ 9 จังหวัดนครราชสีมา ได้รับรายงานผู้ป่วยโรคไข้เลือดออกในเขตสุขภาพที่ 9 จำนวน 2,400 ราย คิดเป็นอัตราป่วย 35.66 ต่อประชากรแสนคน มีผู้ป่วยเสียชีวิตในพื้นที่จังหวัดนครราชสีมา 1 ราย คิดเป็นอัตราป่วยตายร้อยละ 0.04

การกระจายของโรคตามลักษณะบุคคล

อัตราส่วนเพศหญิงต่อเพศชายคิดเป็นอัตราส่วน 1:1.09 เมื่อจำแนกตามกลุ่มอายุพบอัตราป่วยมากที่สุดในกลุ่มวัยเด็กโตคือ กลุ่มอายุ 10-14 ปี 5,588.28 ต่อประชากรแสนคน รองลงมาคือ กลุ่มอายุ 15-24 ปี 4,933.73 ต่อประชากรแสนคน และกลุ่มอายุ 5-9 ปี 3,550.97 ต่อประชากรแสนคน ตามลำดับ ดังรูปที่ 2 อาชีพที่มีจำนวนผู้ป่วยสูงสุดคือนักเรียน 1,491 ราย (ร้อยละ 62.13) รองลงมาคือ อาชีพรับจ้าง 342 ราย (ร้อยละ 14.25) และอยู่ในความปกครอง 197 ราย (ร้อยละ 8.21) ดังรูปที่ 3



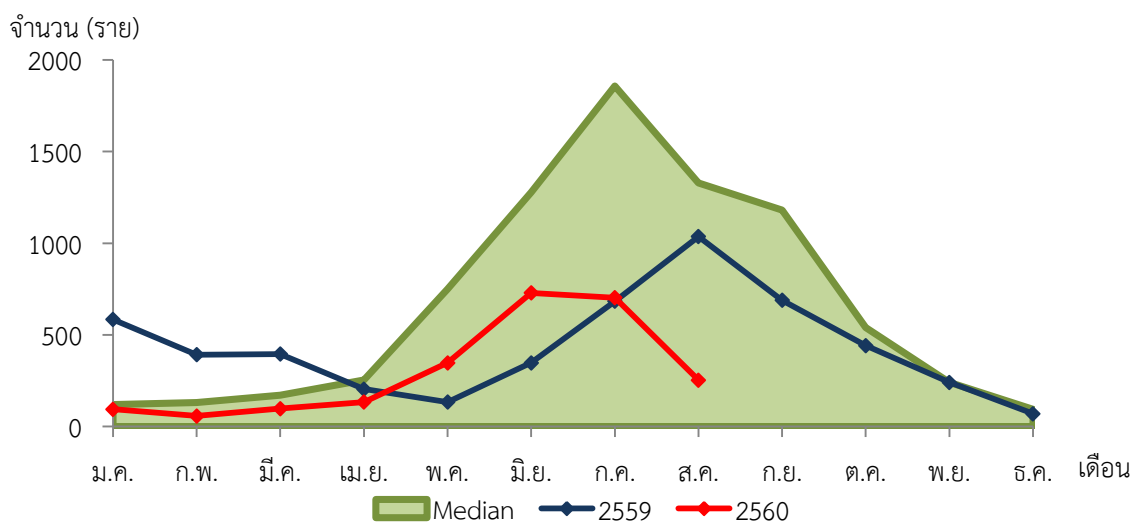
รูปที่ 2 แผนภูมิแสดงจำนวนผู้ป่วยโรคไข้เลือดออกจำแนกตามกลุ่มอายุ
ที่มา : รายงาน 506 สำนักงานสาธารณสุขจังหวัดในพื้นที่ ข้อมูล ณ วันที่ 29 สิงหาคม 2560



รูปที่ 3 แผนภูมิแสดงจำนวนผู้ป่วยโรคไข้เลือดออกจำแนกตามอาชีพ
ที่มา : รายงาน 506 สำนักงานสาธารณสุขจังหวัดในพื้นที่ ข้อมูล ณ วันที่ 29 สิงหาคม 2560

การกระจายของโรคตามลักษณะเวลา

เมื่อพิจารณาการระบาดโดยเปรียบเทียบกับค่ามัธยฐาน 5 ปีย้อนหลัง (2555-2559) พบว่า ปี 2560 ยังไม่พบการระบาดของผู้ป่วยโรคไข้เลือดออกและมีผู้ป่วยน้อยกว่ากับค่ามัธยฐาน แต่ยังคงดำเนินการเฝ้าระวังโรคไข้เลือดออกอย่างต่อเนื่อง เพราะตอนนี้อยู่ในช่วงฤดูฝนและมีฝนตกชุกในหลายพื้นที่ประกอบกับโรงเรียนเปิดการเรียน ดังนั้นจึงต้องมีการเฝ้าระวังและควบคุมโรคไข้เลือดออกทั้งในศูนย์เด็กเล็กและโรงเรียนอย่างเข้มข้น การควบคุมค่าดัชนีลูกน้ำยุงลาย ไม่ให้เกินเกณฑ์มาตรฐาน และการควบคุมโรคไข้เลือดออกไม่ให้เกิด Generation 2 ในชุมชน



รูปที่ 4 กราฟแสดงจำนวนผู้ป่วยโรคไข้เลือดออกจำแนกรายเดือนเปรียบเทียบข้อมูลปี 2560 กับค่ามัธยฐาน 5 ปีย้อนหลัง (2555-2559) และปี 2559 ที่มา : รายงาน 506 สำนักงานสาธารณสุขจังหวัดในพื้นที่
ที่มา : รายงาน 506 สำนักงานสาธารณสุขจังหวัดในพื้นที่ ข้อมูล ณ วันที่ 29 สิงหาคม 2560

การกระจายของโรคตามลักษณะพื้นที่

จังหวัดที่มีอัตราป่วยโรคไข้เลือดออกสูงสุดคือ จังหวัดสุรินทร์ 51.38 ต่อประชากรแสนคน รองลงมาคือจังหวัดนครราชสีมา, จังหวัดบุรีรัมย์ และจังหวัดชัยภูมิ มีอัตราป่วย 45.33, 20.42, 16.80 ต่อประชากรแสนคนตามลำดับ ซึ่งเมื่อเปรียบเทียบอัตราป่วยโรคไข้เลือดออกปี 2560 กับปี 2559 ในช่วงเวลาเดียวกันพบว่า ปี 2560 จังหวัดสุรินทร์ จังหวัดบุรีรัมย์ และจังหวัดชัยภูมิ มีผู้ป่วยโรคไข้เลือดออกน้อยกว่าปี 2559 แต่จังหวัดนครราชสีมา มีผู้ป่วยใกล้เคียงกันทั้ง 2 ปี รายละเอียดดังตารางที่ 1 ซึ่งเมื่อจำแนกอัตราป่วยโรคไข้เลือดออกระดับอำเภอพบว่า มีการระบาดของโรคไข้เลือดออก 87 อำเภอ ในเขตพื้นที่สุขภาพเขต 9 คิดเป็นร้อยละ 98.86 และมีอำเภอที่ไม่พบการระบาด 1 อำเภอ คิดเป็นร้อยละ 1.14 ดังแสดงในรูปที่ 5 โดยอำเภอที่มีอัตราป่วยสูงที่สุดคือ อำเภอสีดา จังหวัดนครราชสีมา 413.76 ต่อแสนประชากร รองลงมาคือ อำเภอโนนสูง จังหวัดนครราชสีมา 164.99 ต่อแสนประชากร และอำเภอบัวลาย จังหวัดนครราชสีมา 157.30 ต่อแสนประชากร ตามลำดับ ดังแสดงในตารางที่ 2

ตารางที่ 1 การเปรียบเทียบจำนวนผู้ป่วยโรคไข้เลือดออกปี 2560 และปี 2559 ในช่วงเวลาเดียวกันแยกรายจังหวัด

จังหวัด	จำนวนผู้ป่วยโรคไข้เลือดออก		จำนวนผู้ป่วยโรคไข้เลือดออก		อัตราป่วย ปี 60/ปี59 (เท่า)
	ปี 2560 (1 ม.ค.60 – 29 ส.ค.60)	อัตราป่วย*	ปี 2559 (1 ม.ค. 59 – 31 ก.ค.59)	อัตราป่วย*	
	จำนวน (ราย)	อัตราป่วย*	จำนวน (ราย)	อัตราป่วย*	
สุรินทร์	715	51.38	1619	116.34	0.44
นครราชสีมา	1188	45.33	1164	44.42	1.02
บุรีรัมย์	323	20.42	541	34.20	0.60
ชัยภูมิ	191	16.80	455	40.01	0.42

หมายเหตุ * อัตราป่วยต่อประชากรแสนคน

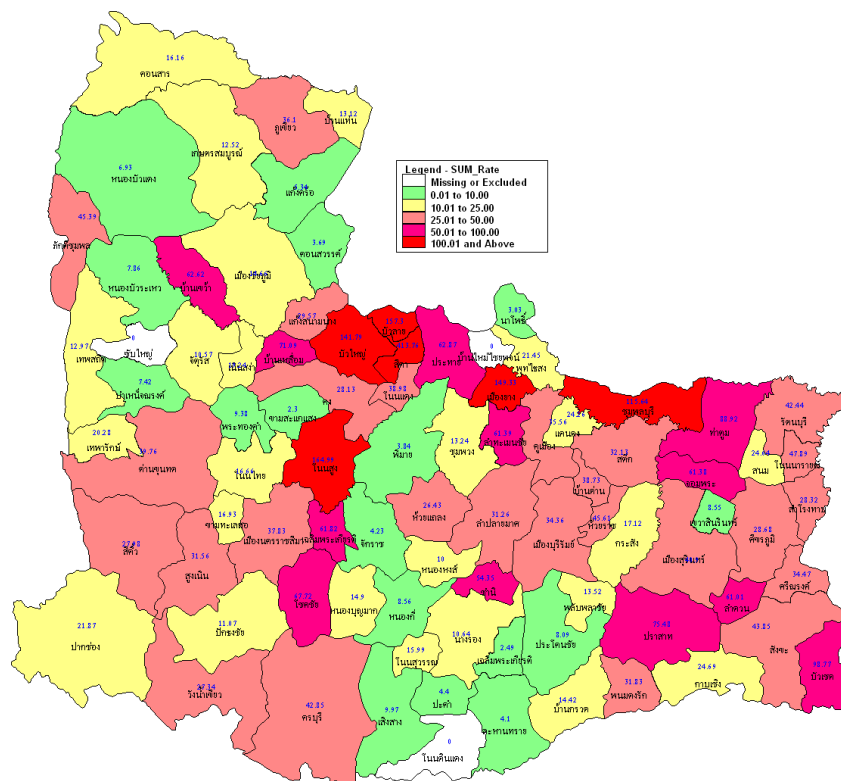
ที่มา : รายงาน 506 สำนักงานสาธารณสุขจังหวัดในพื้นที่ ข้อมูล ณ วันที่ 29 สิงหาคม 2560

ตารางที่ 2 อัตราป่วยโรคไข้เลือดออกสูงที่สุด 10 อันดับแรกในปี 2560 และเดือนกรกฎาคม 2560 รายอำเภอ

อัตราป่วยสะสม 5 อันดับแรก ระหว่างวันที่ 1 ม.ค. 2560 ถึง วันที่ 29 ส.ค. 2560 (รวมทั้งสิ้น 2,400 ราย)					อัตราป่วยสะสม 5 อันดับแรก เดือนพฤษภาคม ระหว่างวันที่ 1 ส.ค. 2560 ถึง วันที่ 31 ส.ค. 2560 (รวมทั้งสิ้น 253 ราย)				
ลำดับ	อำเภอ	จังหวัด	จำนวนผู้ป่วย	อัตราป่วย*	ลำดับ	อำเภอ	จังหวัด	จำนวนผู้ป่วย	อัตราป่วย*
1	สีดา	นครราชสีมา	101	413.76	1	สีดา	นครราชสีมา	8	32.77
2	โนนสูง	นครราชสีมา	210	164.99	2	บัวใหญ่	นครราชสีมา	24	28.84
3	บัวลาย	นครราชสีมา	39	157.30	3	เมืองยาง	นครราชสีมา	7	24.89
4	เมืองยาง	นครราชสีมา	42	149.33	4	โนนสูง	นครราชสีมา	29	22.78
5	บัวใหญ่	นครราชสีมา	118	141.79	5	ลำทะเมนชัย	นครราชสีมา	7	21.49
6	ชุมพลบุรี	สุรินทร์	83	115.64	6	บัวลาย	นครราชสีมา	5	20.17
7	บัวเชด	สุรินทร์	40	98.77	7	เฉลิมพระเกียรติ	นครราชสีมา	5	14.05
8	ท่าตูม	สุรินทร์	86	88.92	8	ชุมพลบุรี	สุรินทร์	7	9.75
9	ปราสาท	สุรินทร์	118	75.48	9	สำโรงทาบ	สุรินทร์	5	9.44
10	บ้านเหลื่อม	นครราชสีมา	15	71.09	10	ประทาย	นครราชสีมา	7	8.98

หมายเหตุ * อัตราป่วยต่อประชากรแสนคน

ที่มา : รายงาน 506 สำนักงานสาธารณสุขจังหวัดในพื้นที่ ข้อมูล ณ วันที่ 29 สิงหาคม 2560



รูปที่ 5 อัตราป่วยโรคไข้เลือดออก ปี 2560 จำแนกรายอำเภอในเขตพื้นที่สุขภาพเขต 9
ที่มา : รายงาน 506 สำนักงานสาธารณสุขจังหวัดในพื้นที่ ข้อมูล ณ วันที่ 29 สิงหาคม 2560

สรุปและข้อเสนอแนะ

ผู้ป่วยโรคไข้เลือดออกส่วนใหญ่เป็นนักเรียนอยู่ในกลุ่มอายุ 10-14 ปี และ 15-24 ปี เมื่อเปรียบเทียบผู้ป่วยปี 2560 กับค่ามัธยฐาน 5 ปีย้อนหลังพบว่า ผู้ป่วยในปี 2560 ยังต่ำกว่าค่ามัธยฐาน แต่มีแนวโน้มเพิ่ม เนื่องจากเป็นช่วงฤดูฝนและฝนตกชุกในหลายพื้นที่ ดังนั้นจึงมีความจำเป็นอย่างยิ่งที่จะต้องดำเนินมาตรการเฝ้าระวัง ป้องกัน และควบคุมโรคไข้เลือดออกในพื้นที่ ดังนี้

1. เฝ้าระวังผู้ป่วยโรคไข้เลือดออกในพื้นที่โดยเฉพาะเด็กเล็กในศูนย์เด็กเล็กและกลุ่มนักเรียนในโรงเรียน กรณีที่พบผู้ป่วยโรคไข้เลือดออกจะต้องดำเนินการสอบสวนโรคเฉพาะรายทุกราย และดำเนินการควบคุมโรคในพื้นที่ตามมาตรการ 0 3 7

2. ควบคุมค่าดัชนีลูกน้ำยุงลายในชุมชน วัด ศูนย์เด็กเล็ก โรงเรียน สถานที่ราชการไม่ให้เกินเกณฑ์มาตรฐานที่กำหนด ($HI \leq 10$, $CI = 0$)

3. ประชาสัมพันธ์มาตรการ 3 เก็บ 3 โรค และ 5ป 1ข ในการควบคุมโรคไข้เลือดออกในพื้นที่

4. สร้างความเข้าใจและความตระหนักในการควบคุม ป้องกันโรคไข้เลือดออก “บ้านตนเอง ครอบครัวยุคใหม่ คนในครอบครัวต้องเป็นผู้ดูแลกันเองเป็นอันดับแรก” หรือที่เรียกว่า “บ้านใครบ้านมัน”