



รายงานการเฝ้าระวังทางระบาดวิทยา

ประจำเดือนกันยายน พุทธศักราช 2560

สำนักงานป้องกันควบคุมโรคที่ 9 จังหวัดนครราชสีมา กลุ่มระบาดวิทยาและข่าวกรอง

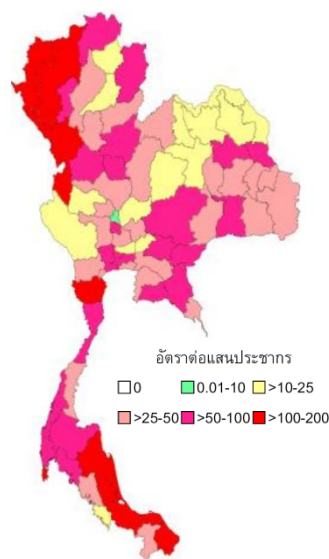
สรุปลสถานการณ์โรคไข้เลือดออก ปี 2560

(ระหว่างวันที่ 1 มกราคม 2560 ถึง วันที่ 30 กันยายน 2560)

สถานการณ์โรคไข้เลือดออกประเทศไทย

จากข้อมูลสำนักระบาดวิทยา กรมควบคุมโรค กระทรวงสาธารณสุข ตั้งแต่ วันที่ 1 มกราคม 2560 ถึง วันที่ 2 ตุลาคม 2560 ประเทศไทยพบผู้ป่วยโรค ไข้เลือดออก 39,977 ราย คิดเป็นอัตราป่วย 61.10 ต่อประชากรแสนคน เสียชีวิต 55 ราย คิดเป็นอัตราป่วยตายร้อยละ 0.14 ส่วนใหญ่พบในกลุ่มอายุ 15-24 ปี (ร้อยละ 25.66) รองลงมาคือกลุ่มอายุ 10-14 ปี (ร้อยละ 19.37) กลุ่มอายุ 25-34 ปี (ร้อยละ 14.64)

ภาคที่มีอัตราป่วยสูงสุดคือ ภาคใต้ 112.97 ต่อประชากรแสนคน รองลงมาคือ ภาคเหนือ 65.91 ต่อประชากรแสนคน ภาคกลาง 60.01 ต่อประชากรแสนคน และ ภาคตะวันออกเฉียงเหนือ 37.67 ต่อประชากรแสนคน ตามลำดับ โดยมีจังหวัดที่มี อัตราป่วยสูงสุดในประเทศ 5 อันดับแรกคือ สงขลา 195.17 ต่อแสนประชากร ตาก 180.49 ต่อประชากรแสนคน พัทลุง 179.46 ต่อประชากรแสนคน เพชรบุรี 179.05 ต่อประชากรแสนคน และแม่ฮ่องสอน 141.40 ต่อประชากรแสนคน ตามลำดับ



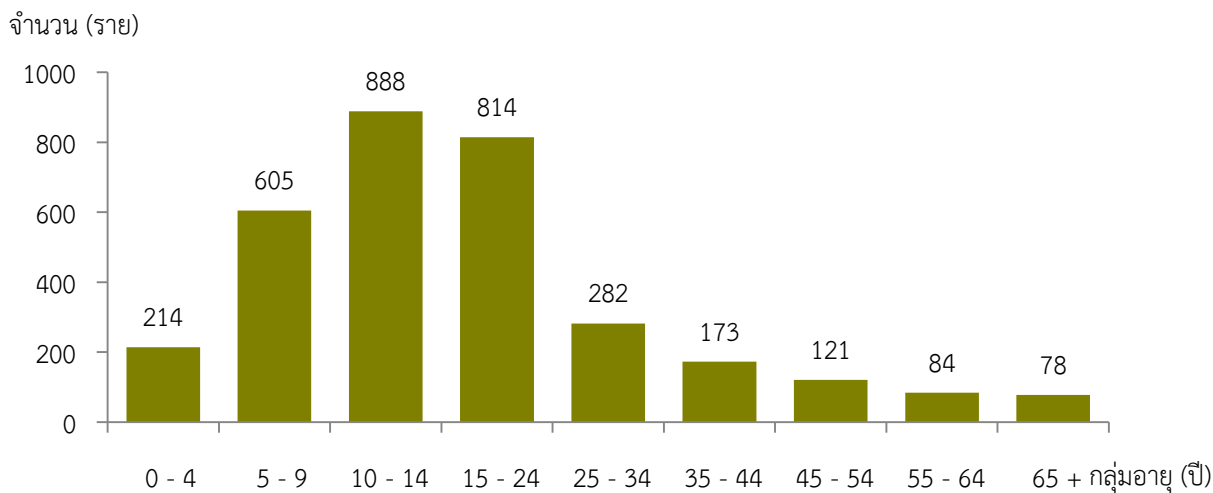
รูปที่ 1 อัตราป่วยโรคไข้เลือดออก ประเทศไทย ปี 2560

สถานการณ์โรคไข้เลือดออกเขตสุขภาพที่ 9

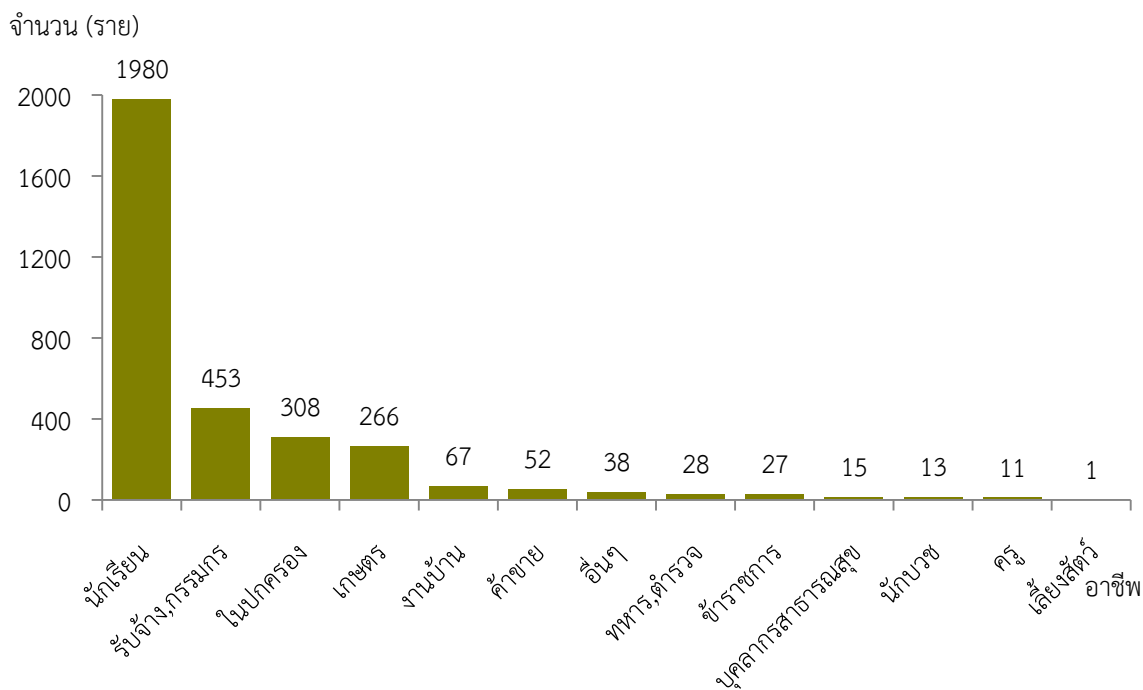
ตั้งแต่วันที่ 1 มกราคม 2560 ถึงวันที่ 30 กันยายน 2560 กลุ่มระบาดวิทยาและข่าวกรอง สำนักงาน ป้องกัน ควบคุมโรคที่ 9 จังหวัดนครราชสีมา ได้รับรายงานผู้ป่วยโรคไข้เลือดออกในเขตสุขภาพที่ 9 จำนวน 3,359 ราย คิดเป็น อัตราป่วย 48.42 ต่อประชากรแสนคน มีผู้ป่วยเสียชีวิตในพื้นที่จังหวัดนครราชสีมา 2 ราย คิดเป็นอัตราป่วยตาย ร้อยละ 0.06

การกระจายของโรคตามลักษณะบุคคล

อัตราส่วนเพศหญิงต่อเพศชายคิดเป็นอัตราส่วน 1:1.12 เมื่อจำแนกตามกลุ่มอายุพบมีอัตราป่วยมาก ที่สุดในกลุ่มวัยเด็กคือ กลุ่มอายุ 10-14 ปี 888 ราย (ร้อยละ 27.25) รองลงมาคือกลุ่มอายุ 15-24 ปี 814 ราย (ร้อยละ 24.98) และกลุ่มอายุ 5-9 ปี 605 ราย (ร้อยละ 18.56) ตามลำดับ ดังรูปที่ 2 อาชีพที่มีจำนวนผู้ป่วยสูงสุดคือนักเรียน 1,980 ราย (ร้อยละ 60.75) รองลงมาคือ อาชีพรับจ้าง 453 ราย (ร้อยละ 13.90) และอยู่ในความปกครอง 308 ราย (ร้อยละ 9.45) ดังรูปที่ 3



รูปที่ 2 แผนภูมิแสดงจำนวนผู้ป่วยโรคไข้เลือดออกจำแนกตามกลุ่มอายุ
ที่มา : รายงาน 506 สำนักงานสาธารณสุขจังหวัดในพื้นที่ข้อมูล ณ วันที่ 5 ตุลาคม 2560

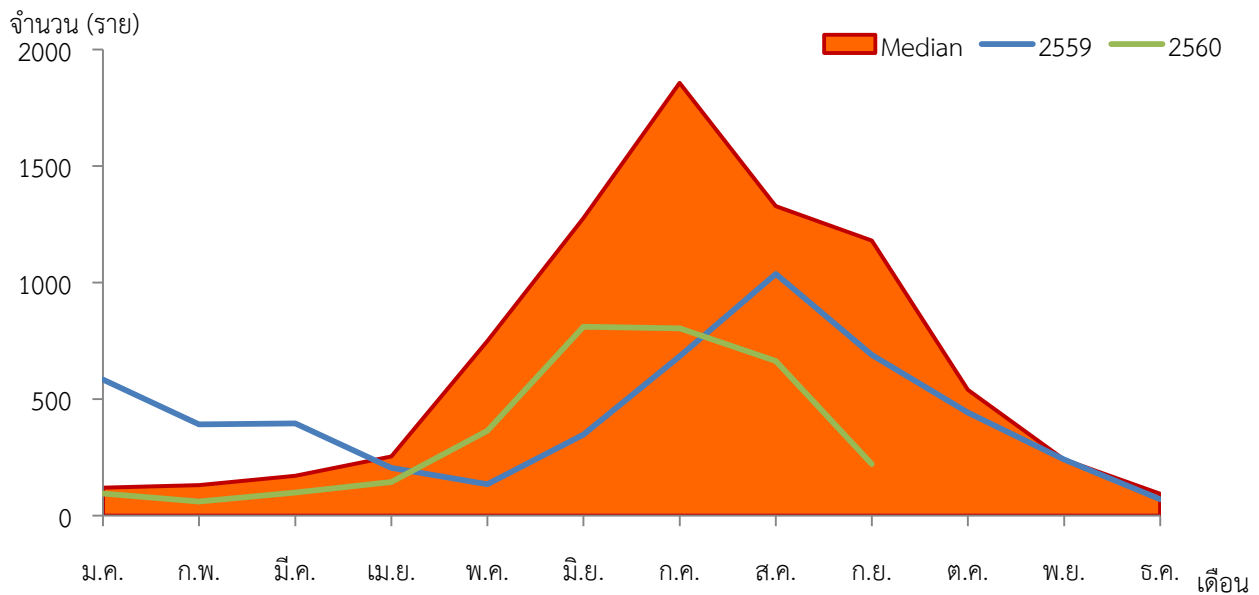


รูปที่ 3 แผนภูมิแสดงจำนวนผู้ป่วยโรคไข้เลือดออกจำแนกตามอาชีพ
ที่มา : รายงาน 506 สำนักงานสาธารณสุขจังหวัดในพื้นที่ข้อมูล ณ วันที่ 5 ตุลาคม 2560

การกระจายของโรคตามลักษณะเวลา

เมื่อพิจารณาการระบาดโดยเปรียบเทียบกับค่ามัธยฐาน 5 ปีย้อนหลัง (2555-2559) พบว่า ปี 2560 ยังไม่พบการระบาดของผู้ป่วยโรคไข้เลือดออกและมีผู้ป่วยน้อยกว่ากับค่ามัธยฐานแต่ยังต้องดำเนินการเฝ้าระวังโรคไข้เลือดออกอย่างต่อเนื่อง เพราะตอนนี้มีฝนตกชุกในหลายพื้นที่ประกอบกับโรงเรียนเปิดการเรียนดั่งนั้นจึงต้องมีการเฝ้าระวังและควบคุมโรคไข้เลือดออกทั้งในศูนย์เด็กเล็กและโรงเรียนอย่างเข้มข้นการควบคุม ค่าดัชนีลูกน้ำยุงลาย ไม่ให้เกินเกณฑ์มาตรฐาน และการควบคุมโรคไข้เลือดออกไม่ให้เกิด generation 2 ในชุมชน

กลุ่มระบาดวิทยาและข่าวกรอง สำนักงานป้องกันควบคุมโรคที่ 9 จังหวัดนครราชสีมาประจำเดือนกันยายน



รูปที่ 4 กราฟแสดงจำนวนผู้ป่วยโรคไข้เลือดออกจำแนกรายเดือนเปรียบเทียบข้อมูลปี 2560 กับค่ามัธยฐาน 5 ปี ย้อนหลัง (2555-2559) และปี 2559
ที่มา : รายงาน 506 สำนักงานสาธารณสุขจังหวัดในพื้นที่ข้อมูล ณ วันที่ 5 ตุลาคม 2560

การกระจายของโรคตามลักษณะพื้นที่

จังหวัดที่มีอัตราป่วยโรคไข้เลือดออกสูงสุดคือ จังหวัด สุรินทร์ 68.55 ต่อประชากรแสนคน รองลงมาคือจังหวัดนครราชสีมา, จังหวัดบุรีรัมย์ และจังหวัดชัยภูมิมีอัตราป่วย 58.27, 33.63, 21.63 ต่อประชากรแสนคนตามลำดับ ซึ่งเมื่อเปรียบเทียบอัตราป่วยโรคไข้เลือดออกปี 2560 กับปี 2559 ในช่วงเวลาเดียวกันพบว่า ปี 2560 จังหวัดสุรินทร์ จังหวัดบุรีรัมย์ และจังหวัดชัยภูมามีผู้ป่วยโรคไข้เลือดออกน้อยกว่าปี 2559 แต่จังหวัดนครราชสีมา มีผู้ป่วยใกล้เคียงกันทั้ง 2 ปี รายละเอียดดังตารางที่ 1 เมื่อจำแนกอัตราป่วยโรคไข้เลือดออกระดับอำเภอพบว่า มีการระบาดของโรคไข้เลือดออก 86 อำเภอ ในเขตพื้นที่สุขภาพเขต 9 คิดเป็นร้อยละ 97.73 และมีอำเภอที่ไม่พบการระบาด 2 อำเภอ คิดเป็นร้อยละ 2.27 ดังแสดงในรูปที่ 5 โดยอำเภอที่มีอัตราป่วยสูงที่สุดคือ อำเภอสีดา จังหวัดนครราชสีมา 430.15 ต่อแสนประชากร รองลงมาคือ อำเภอบัวลาย จังหวัดนครราชสีมา 250.06 ต่อแสนประชากร และอำเภอโนนสูง จังหวัดนครราชสีมา 188.56 ต่อแสนประชากร ตามลำดับดังแสดงในตารางที่ 2

ตารางที่ 1 การเปรียบเทียบจำนวนผู้ป่วยโรคไข้เลือดออกปี 2560 และปี 2559 ในช่วงเวลาเดียวกันแยกรายจังหวัด

จังหวัด	จำนวนผู้ป่วยโรคไข้เลือดออก		จำนวนผู้ป่วยโรคไข้เลือดออก		อัตราป่วย ปี 60/ปี59 (เท่า)
	ปี 2560 (1 ม.ค.60 – 30 ก.ย.60)		ปี 2559 (1 ม.ค.59 – 30 ก.ย.59)		
	จำนวน (ราย)	อัตราป่วย*	จำนวน (ราย)	อัตราป่วย*	
สุรินทร์	954	68.55	1924	138.25	0.50
นครราชสีมา	1527	58.27	1377	52.55	1.11
บุรีรัมย์	532	33.63	631	39.89	0.84
ชัยภูมิ	246	21.63	536	47.13	0.46

หมายเหตุ * อัตราป่วยต่อประชากรแสนคน

ที่มา : รายงาน 506 สำนักงานสาธารณสุขจังหวัดในพื้นที่ข้อมูล ณ วันที่ 5 ตุลาคม 2560

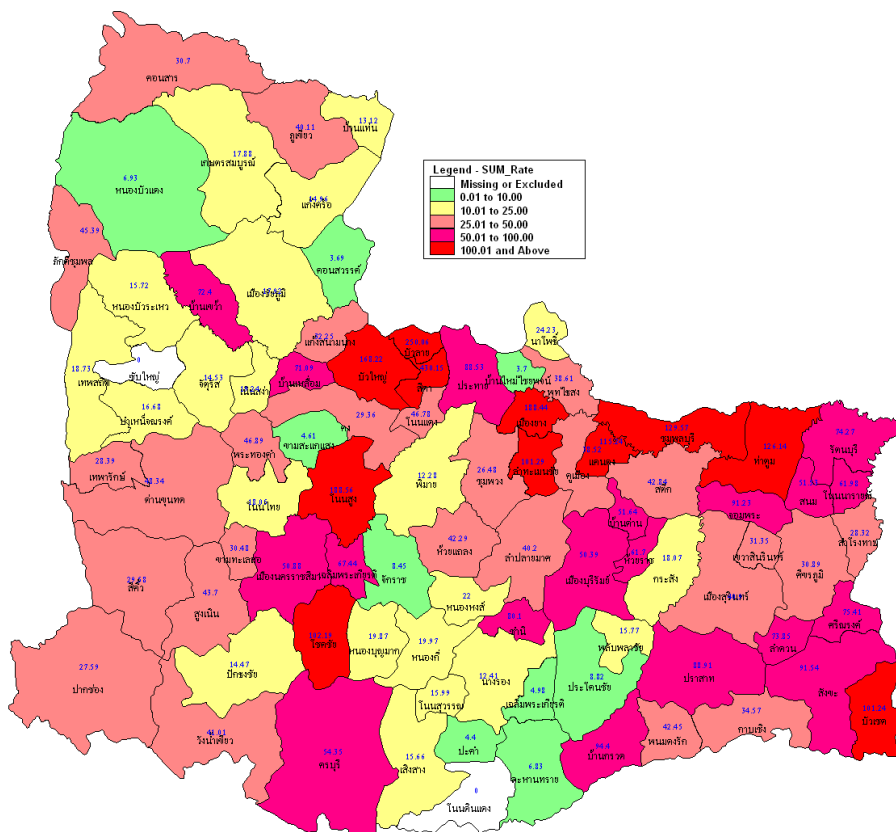
กลุ่มระบาดวิทยาและข่าวกรอง สำนักงานป้องกันควบคุมโรคที่ 9 จังหวัดนครราชสีมาประจำเดือนกันยายน

ตารางที่ 2 อัตราป่วยโรคไข้เลือดออกสูงที่สุด 10 อันดับแรกในปี 2560 และเดือนกรกฎาคม 2560 รายอำเภอ

อัตราป่วยสะสม 5 อันดับแรก ระหว่างวันที่ 1 ม.ค. 2560 ถึง วันที่ 30 ก.ย. 2560 (รวมทั้งสิ้น 2,400 ราย)					อัตราป่วยสะสม 5 อันดับแรกเดือนพฤษภาคม ระหว่างวันที่ 1 ก.ย. 2560 ถึง วันที่ 30 ก.ย. 2560 (รวมทั้งสิ้น 221 ราย)				
ลำดับ	อำเภอ	จังหวัด	จำนวนผู้ป่วย	อัตราป่วย*	ลำดับ	อำเภอ	จังหวัด	จำนวนผู้ป่วย	อัตราป่วย*
1	สีดา	นครราชสีมา	105	430.15	1	แคนดง	บุรีรัมย์	10	30.33
2	บัวลาย	นครราชสีมา	62	250.06	2	เมืองยาง	นครราชสีมา	7	24.89
3	โนนสูง	นครราชสีมา	240	188.56	3	ลำทะเมนชัย	นครราชสีมา	8	24.56
4	เมืองยาง	นครราชสีมา	53	188.44	4	บัวลาย	นครราชสีมา	5	20.17
5	บัวใหญ่	นครราชสีมา	140	168.22	5	ประทาย	นครราชสีมา	13	16.68
6	ชุมพลบุรี	สุรินทร์	93	129.57	6	ห้วยราช	บุรีรัมย์	5	13.41
7	ท่าตูม	สุรินทร์	122	126.14	7	โนนสูง	นครราชสีมา	14	11
8	แคนดง	บุรีรัมย์	38	115.24	8	ท่าตูม	สุรินทร์	10	10.34
9	โชคชัย	นครราชสีมา	83	102.19	9	สูงเนิน	นครราชสีมา	8	9.71
10	ลำทะเมนชัย	นครราชสีมา	33	101.29	10	บ้านด่าน	บุรีรัมย์	3	9.68

หมายเหตุ * อัตราป่วยต่อประชากรแสนคน

ที่มา : รายงาน 506 สำนักงานสาธารณสุขจังหวัดในพื้นที่ข้อมูล ณ วันที่ 5 ตุลาคม 2560



รูปที่ 5 อัตราป่วยโรคไข้เลือดออก ปี 2560 จำแนกรายอำเภอในเขตพื้นที่สุขภาพเขต 9
ที่มา : รายงาน 506 สำนักงานสาธารณสุขจังหวัดในพื้นที่ข้อมูล ณ วันที่ 5 ตุลาคม 2560

สรุปและข้อเสนอแนะ

ผู้ป่วยโรคไข้เลือดออกส่วนใหญ่เป็นนักเรียนอยู่ในกลุ่มอายุ 10-14 ปี และ 15-24 ปี เมื่อเปรียบเทียบกับผู้ป่วยปี 2560 กับค่ามัธยฐาน 5 ปีย้อนหลังพบว่า ผู้ป่วยในปี 2560 ยังต่ำกว่าค่ามัธยฐานแต่มีแนวโน้มเพิ่ม เนื่องจากเป็นช่วงฤดูฝนและฝนตกชุกในหลายพื้นที่ดังนั้นจึงมีความจำเป็นอย่างยิ่งที่จะต้องดำเนินมาตรการเฝ้าระวัง ป้องกัน และควบคุมโรคไข้เลือดออกในพื้นที่ ดังนี้

1. เฝ้าระวังผู้ป่วยโรคไข้เลือดออกในพื้นที่โดยเฉพาะเด็กเล็กในศูนย์เด็กเล็กและกลุ่มนักเรียนในโรงเรียน กรณีที่พบผู้ป่วยโรคไข้เลือดออกจะต้องดำเนินการ สอบสวนโรคเฉพาะรายทุกรายและดำเนินการควบคุมโรคในพื้นที่ตามมาตรการ 0 3 7

2. ควบคุมค่าดัชนีลูกน้ำยุงลายในชุมชน วัด ศูนย์เด็กเล็ก โรงเรียน สถานที่ราชการไม่ให้เกินเกณฑ์มาตรฐานที่กำหนด ($HI \leq 10$, $CI = 0$)

3. ประชาสัมพันธ์มาตรการ 3 เก็บ 3 โรค และ 5ป 1ข ในการควบคุมโรคไข้เลือดออกในพื้นที่

4. สร้างความเข้าใจและความตระหนักในการควบคุม ป้องกันโรคไข้เลือดออก “บ้านตนเอง ครอบครัวยุคใหม่ คนในครอบครัวต้องเป็นผู้ดูแลกันเองเป็นอันดับแรก” หรือที่เรียกว่า “บ้านใครบ้านมัน”