



# รายงานการเฝ้าระวังทางระบาดวิทยา

ประจำเดือนกรกฎาคม พุทธศักราช 2560

สำนักงานป้องกันควบคุมโรคที่ 9 จังหวัดนครราชสีมา กลุ่มระบาดวิทยาและข่าวกรอง

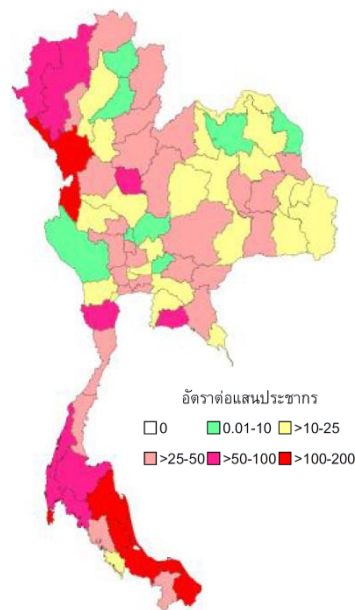
สรุปลักษณะการโรคไข้เลือดออก ปี 2560

(ระหว่างวันที่ 1 มกราคม 2560 ถึง วันที่ 31 กรกฎาคม 2560)

## สถานการณ์โรคไข้เลือดออกประเทศไทย

จากข้อมูลสำนักระบาดวิทยา กรมควบคุมโรค กระทรวงสาธารณสุข ตั้งแต่ วันที่ 1 มกราคม 2560 ถึง วันที่ 31 กรกฎาคม 2560 ประเทศไทยพบผู้ป่วยโรคไข้เลือดออก 25,950 ราย คิดเป็นอัตราป่วย 39.66 ต่อประชากรแสนคน เสียชีวิต 34 ราย คิดเป็นอัตราป่วยตายร้อยละ 0.13 อัตราส่วนเพศชายต่อเพศหญิง 1: 0.96 ส่วนใหญ่พบในกลุ่มอายุ 15-24 ปี (ร้อยละ 26.49) รองลงมาคือกลุ่มอายุ 10-14 ปี (ร้อยละ 19.98) กลุ่มอายุ 25-34 ปี (ร้อยละ 14.74)

ภาคที่มีอัตราป่วยสูงสุดคือ ภาคใต้ 96.03 ต่อประชากรแสนคน รองลงมาคือ ภาคเหนือ 40.60 ต่อประชากรแสนคน ภาคกลาง 31.36 ต่อประชากรแสนคน และภาคตะวันออกเฉียงเหนือ 23.80 ต่อประชากรแสนคน ตามลำดับ โดยมีจังหวัดที่มีอัตราป่วยสูงสุดในประเทศ 5 อันดับแรกคือ สงขลา 184.08 ต่อแสนประชากร พัทลุง 164.89 ต่อประชากรแสนคน ตาก 137.31 ต่อประชากรแสนคน ปัตตานี 115.20 ต่อประชากรแสนคน และภูเก็ต 113.73 ต่อประชากรแสนคน ตามลำดับ



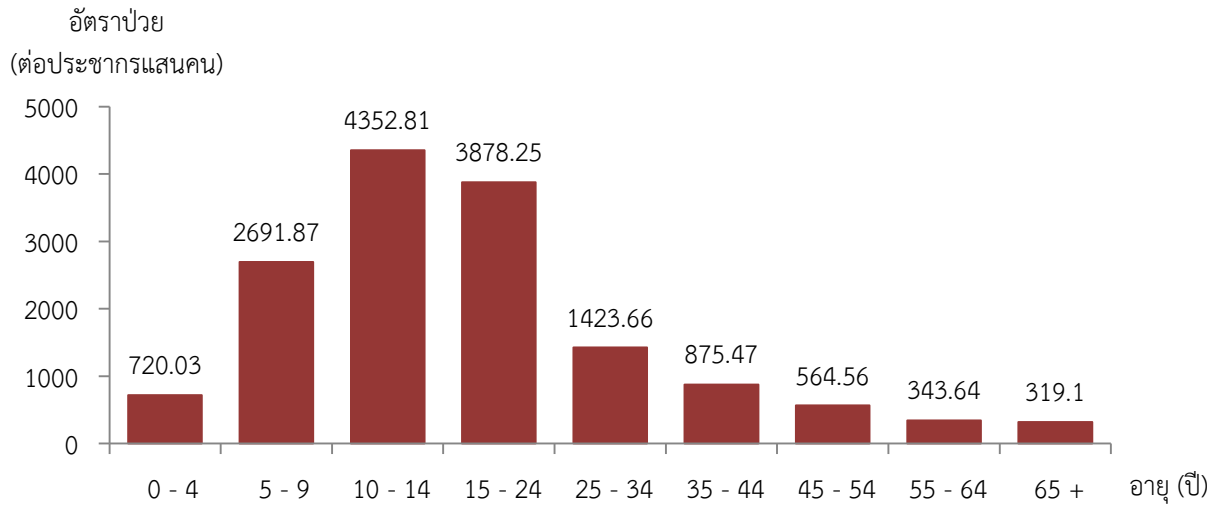
รูปที่ 1 อัตราป่วยโรคไข้เลือดออก ประเทศไทย ปี 2560

## สถานการณ์โรคไข้เลือดออกเขตสุขภาพที่ 9

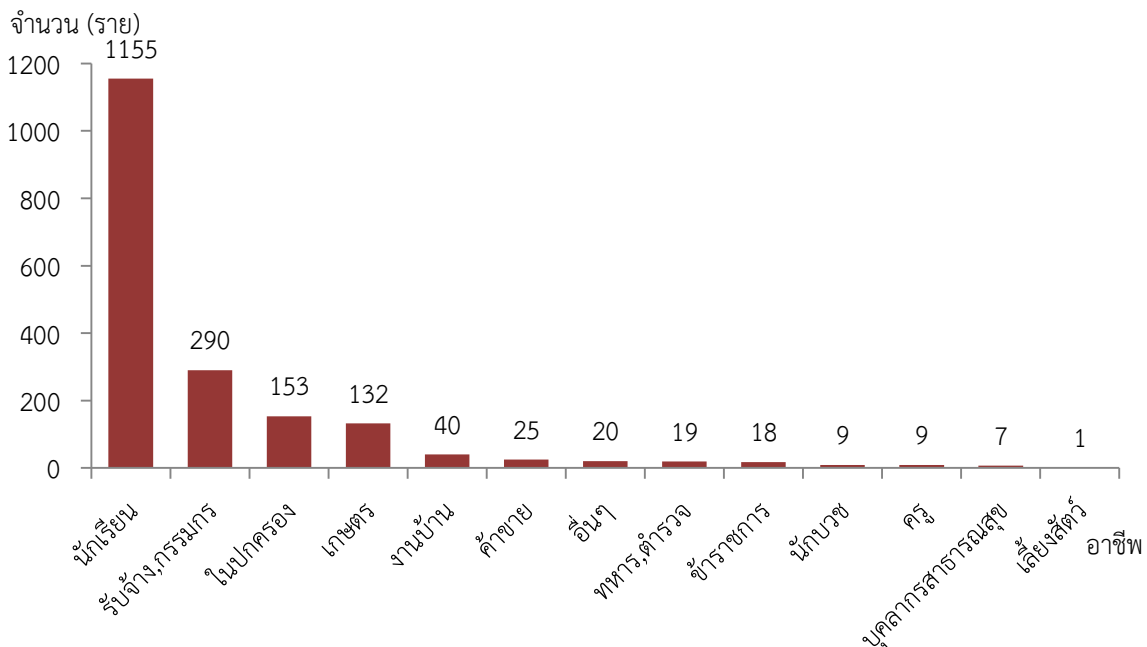
ตั้งแต่วันที่ 1 มกราคม 2560 ถึงวันที่ 30 กรกฎาคม 2560 กลุ่มระบาดวิทยาและข่าวกรอง สำนักงานป้องกันควบคุมโรคที่ 9 จังหวัดนครราชสีมา ได้รับรายงานผู้ป่วยโรคไข้เลือดออกในเขตสุขภาพที่ 9 จำนวน 1,878 ราย คิดเป็นอัตราป่วย 27.90 ต่อประชากรแสนคน มีผู้ป่วยเสียชีวิตในพื้นที่จังหวัดนครราชสีมา 1 ราย คิดเป็นอัตราป่วยตายร้อยละ 0.05

### การกระจายของโรคตามลักษณะบุคคล

อัตราส่วนเพศหญิงต่อเพศชายคิดเป็นอัตราส่วน 1:1.04 เมื่อจำแนกตามกลุ่มอายุพบอัตราป่วยมากที่สุดในกลุ่มวัยเด็กโตคือ กลุ่มอายุ 10-14 ปี 4,352.81 ต่อประชากรแสนคน รองลงมาคือ กลุ่มอายุ 15-24 ปี 3,878.25 ต่อประชากรแสนคน และกลุ่มอายุ 5-9 ปี 2,691.87 ต่อประชากรแสนคน ตามลำดับ ดังรูปที่ 2 อาชีพที่มีจำนวนผู้ป่วยสูงสุดคือนักเรียน 1,155 ราย (ร้อยละ 61.50) รองลงมาคือ อาชีพรับจ้าง 290 ราย (ร้อยละ 15.44) และอยู่ในความปกครอง 153 ราย (ร้อยละ 8.15) ดังรูปที่ 3



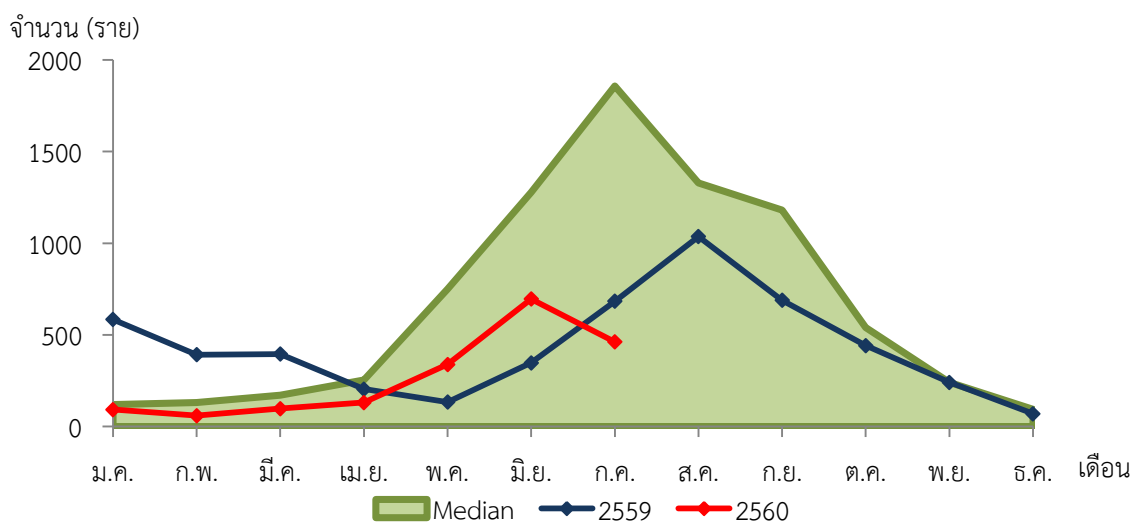
รูปที่ 2 แผนภูมิแสดงจำนวนผู้ป่วยโรคไข้เลือดออกจำแนกตามกลุ่มอายุ  
ที่มา : รายงาน 506 สำนักงานสาธารณสุขจังหวัดในพื้นที่ ข้อมูล ณ วันที่ 2 สิงหาคม 2560



รูปที่ 3 แผนภูมิแสดงจำนวนผู้ป่วยโรคไข้เลือดออกจำแนกตามอาชีพ  
ที่มา : รายงาน 506 สำนักงานสาธารณสุขจังหวัดในพื้นที่ ข้อมูล ณ วันที่ 2 สิงหาคม 2560

### การกระจายของโรคตามลักษณะเวลา

เมื่อพิจารณาการระบาดโดยเปรียบเทียบกับค่ามัธยฐาน 5 ปีย้อนหลัง (2555-2559) พบว่า ปี 2560 ยังไม่พบการระบาดของผู้ป่วยโรคไข้เลือดออกและมีผู้ป่วยน้อยกว่ากับค่ามัธยฐาน แต่ยังคงดำเนินการเฝ้าระวังโรคไข้เลือดออกอย่างต่อเนื่อง เพราะตอนนี้อยู่ในช่วงฤดูฝนและมีฝนตกชุกในหลายพื้นที่ประกอบกับโรงเรียนเปิดการเรียน ดังนั้นจึงต้องมีการเฝ้าระวังและควบคุมโรคไข้เลือดออกทั้งในศูนย์เด็กเล็กและโรงเรียนอย่างเข้มข้น การควบคุมค่าดัชนีลูกน้ำยุงลาย ไม่ให้เกินเกณฑ์มาตรฐาน และการควบคุมโรคไข้เลือดออกไม่ให้เกิด Generation 2 ในชุมชน



รูปที่ 4 กราฟแสดงจำนวนผู้ป่วยโรคไข้เลือดออกจำแนกรายเดือนเปรียบเทียบข้อมูลปี 2560 กับค่ามัธยฐาน 5 ปีย้อนหลัง (2555-2559) และปี 2559 ที่มา : รายงาน 506 สำนักงานสาธารณสุขจังหวัดในพื้นที่

ข้อมูล ณ วันที่ 2 สิงหาคม 2560

#### การกระจายของโรคตามลักษณะพื้นที่

จังหวัดที่มีอัตราป่วยโรคไข้เลือดออกสูงสุดคือ จังหวัดสุรินทร์ 42.18 ต่อประชากรแสนคน รองลงมาคือจังหวัดนครราชสีมา, จังหวัดชัยภูมิ และจังหวัดบุรีรัมย์ มีอัตราป่วย 35.11, 13.81, 13.53, ต่อประชากรแสนคนตามลำดับ ซึ่งเมื่อเปรียบเทียบอัตราป่วยโรคไข้เลือดออกปี 2560 กับปี 2559 ในช่วงเวลาเดียวกันพบว่า ปี 2560 จังหวัดสุรินทร์ จังหวัดชัยภูมิ และจังหวัดบุรีรัมย์ มีผู้ป่วยโรคไข้เลือดออกน้อยกว่าปี 2559 แต่จังหวัดนครราชสีมา มีผู้ป่วยใกล้เคียงกันทั้ง 2 ปี รายละเอียดดังตารางที่ 1 ซึ่งเมื่อจำแนกอัตราป่วยโรคไข้เลือดออกระดับอำเภอพบว่า มีการระบาดของโรคไข้เลือดออก 83 อำเภอ ในเขตพื้นที่สุขภาพเขต 9 คิดเป็นร้อยละ 94.32 และมีอำเภอที่ไม่พบการระบาด 5 อำเภอ คิดเป็นร้อยละ 5.68 ดังแสดงในรูปที่ 5 โดยอำเภอที่มีอัตราป่วยสูงที่สุดคือ อำเภอสีดา จังหวัดนครราชสีมา 327.73 ต่อแสนประชากร รองลงมาคือ อำเภอโนนสูง จังหวัดนครราชสีมา 135.92 ต่อแสนประชากร และอำเภอบ้านยาง จังหวัดนครราชสีมา 117.33 ต่อแสนประชากร ตามลำดับ ดังแสดงในตารางที่ 2

ตารางที่ 1 การเปรียบเทียบจำนวนผู้ป่วยโรคไข้เลือดออกปี 2560 และปี 2559 ในช่วงเวลาเดียวกันแยกรายจังหวัด

จังหวัด	จำนวนผู้ป่วยโรคไข้เลือดออก		จำนวนผู้ป่วยโรคไข้เลือดออก		อัตราป่วย ปี 60/ปี59 (เท่า)
	ปี 2560 (1 ม.ค.60 – 31 ก.ค.60)		ปี 2559 (1 ม.ค. 59 – 31 ก.ค.59)		
	จำนวน (ราย)	อัตราป่วย*	จำนวน (ราย)	อัตราป่วย*	
สุรินทร์	587	42.18	1122	80.62	0.52
นครราชสีมา	920	35.11	846	32.28	1.09
ชัยภูมิ	157	13.81	332	29.20	0.47
บุรีรัมย์	214	13.53	442	27.94	0.48

หมายเหตุ \* อัตราป่วยต่อประชากรแสนคน

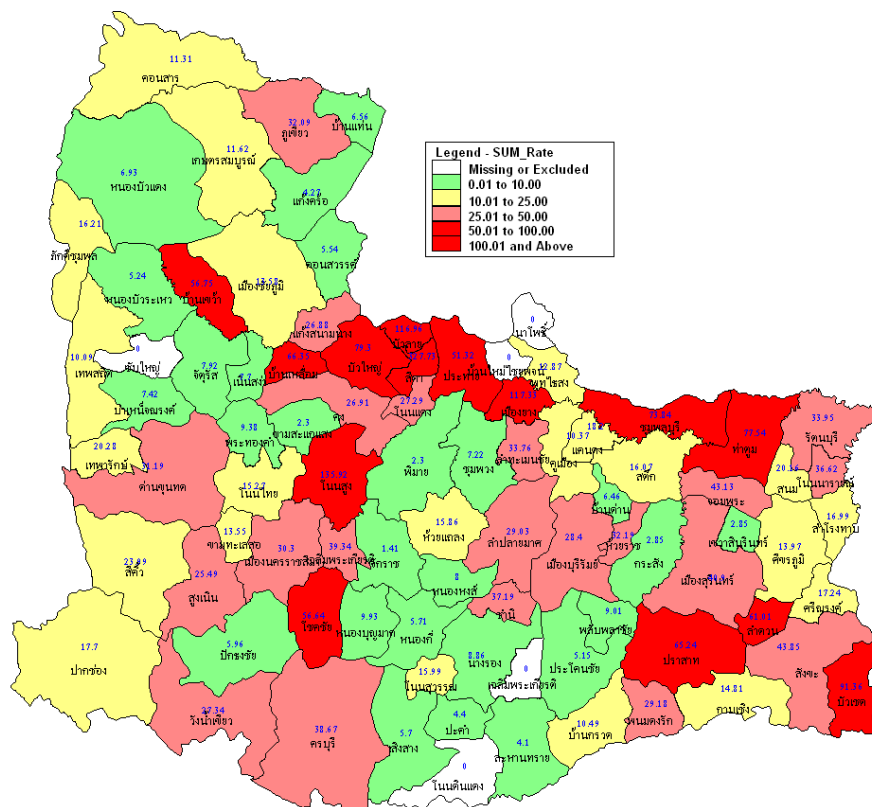
ที่มา : รายงาน 506 สำนักงานสาธารณสุขจังหวัดในพื้นที่ ข้อมูล ณ วันที่ 2 สิงหาคม 2560

ตารางที่ 2 อัตราป่วยโรคไข้เลือดออกสูงที่สุด 10 อันดับแรกในปี 2560 และเดือนกรกฎาคม 2560 รายอำเภอ

อัตราป่วยสะสม 5 อันดับแรก ระหว่างวันที่ 1 ม.ค. 2560 ถึง วันที่ 30 ก.ค. 2560 (รวมทั้งสิ้น 1,878 ราย)					อัตราป่วยสะสม 5 อันดับแรก เดือนพฤษภาคม ระหว่างวันที่ 1 ก.ค. 2560 ถึง วันที่ 31 ก.ค. 2560 (รวมทั้งสิ้น 462 ราย)				
ลำดับ	อำเภอ	จังหวัด	จำนวนผู้ป่วย	อัตราป่วย*	ลำดับ	อำเภอ	จังหวัด	จำนวนผู้ป่วย	อัตราป่วย*
1	สีดา	นครราชสีมา	80	327.73	1	เมืองยาง	นครราชสีมา	20	71.11
2	โนนสูง	นครราชสีมา	173	135.92	2	โนนสูง	นครราชสีมา	60	47.14
3	เมืองยาง	นครราชสีมา	33	117.33	3	สีดา	นครราชสีมา	8	32.77
4	บัวลาย	นครราชสีมา	29	116.96	4	ลำทะเมนชัย	นครราชสีมา	10	30.69
5	บัวเชด	สุรินทร์	37	91.36	5	ประทาย	นครราชสีมา	20	25.66
6	บัวใหญ่	นครราชสีมา	66	79.3	6	บ้านเขว้า	ชัยภูมิ	13	25.44
7	ท่าตูม	สุรินทร์	75	77.54	7	บัวเชด	สุรินทร์	10	24.69
8	ชุมพลบุรี	สุรินทร์	53	73.84	8	ชุมพลบุรี	สุรินทร์	17	23.69
9	บ้านเหลื่อม	นครราชสีมา	14	66.35	9	บัวใหญ่	นครราชสีมา	16	19.23
10	ปราสาท	สุรินทร์	102	65.24	10	ท่าตูม	สุรินทร์	17	17.58

หมายเหตุ \* อัตราป่วยต่อประชากรแสนคน

ที่มา : รายงาน 506 สำนักงานสาธารณสุขจังหวัดในพื้นที่ ข้อมูล ณ วันที่ 2 สิงหาคม 2560



รูปที่ 5 อัตราป่วยโรคไข้เลือดออก ปี 2560 จำแนกรายอำเภอในเขตพื้นที่สุขภาพเขต 9  
ที่มา : รายงาน 506 สำนักงานสาธารณสุขจังหวัดในพื้นที่ ข้อมูล ณ วันที่ 2 สิงหาคม 2560

## สรุปและข้อเสนอแนะ

ผู้ป่วยโรคไข้เลือดออกส่วนใหญ่เป็นนักเรียนอยู่ในกลุ่มอายุ 10-14 ปี และ 15-24 ปี เมื่อเปรียบเทียบผู้ป่วยปี 2560 กับค่ามัธยฐาน 5 ปีย้อนหลังพบว่า ผู้ป่วยในปี 2560 ยังต่ำกว่าค่ามัธยฐาน แต่มีแนวโน้มเพิ่ม เนื่องจากเป็นช่วงฤดูฝนและฝนตกชุกในหลายพื้นที่ ดังนั้นจึงมีความจำเป็นอย่างยิ่งที่จะต้องดำเนินมาตรการเฝ้าระวัง ป้องกัน และควบคุมโรคไข้เลือดออกในพื้นที่ ดังนี้

1. เฝ้าระวังผู้ป่วยโรคไข้เลือดออกในพื้นที่โดยเฉพาะเด็กเล็กในศูนย์เด็กเล็กและกลุ่มนักเรียนในโรงเรียน กรณีที่พบผู้ป่วยโรคไข้เลือดออกจะต้องดำเนินการสอบสวนโรคเฉพาะรายทุกราย และดำเนินการควบคุมโรคในพื้นที่ตามมาตรการ 0 3 7

2. ควบคุมค่าดัชนีลูกน้ำยุงลายในชุมชน วัด ศูนย์เด็กเล็ก โรงเรียน สถานที่ราชการไม่ให้เกินเกณฑ์มาตรฐานที่กำหนด ( $HI \leq 10$ ,  $CI = 0$ )

3. ประชาสัมพันธ์มาตรการ 3 เก็บ 3 โรค และ 5ป 1ข ในการควบคุมโรคไข้เลือดออกในพื้นที่

4. สร้างความเข้าใจและความตระหนักในการควบคุม ป้องกันโรคไข้เลือดออก “บ้านตนเอง ครอบครัวยุคใหม่ คนในครอบครัวต้องเป็นผู้ดูแลกันเองเป็นอันดับแรก” หรือที่เรียกว่า “บ้านใครบ้านมัน”