



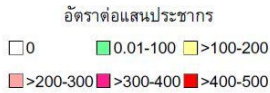
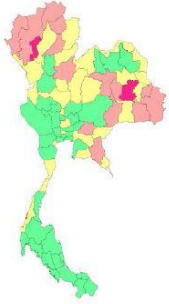
กรมควบคุมโรค

สำนักงานป้องกันควบคุมโรคที่ 9 นครราชสีมา

# สถานการณ์โรคสำคัญที่เฝ้าระวังทางระบาดในเดือนกันยายน โรคอาหารเป็นพิษ

กลุ่มงานระบาดวิทยาและข่าวกรอง สำนักงานป้องกันควบคุมโรคที่ 9 นครราชสีมา

## ข้อมูลของประเทศ



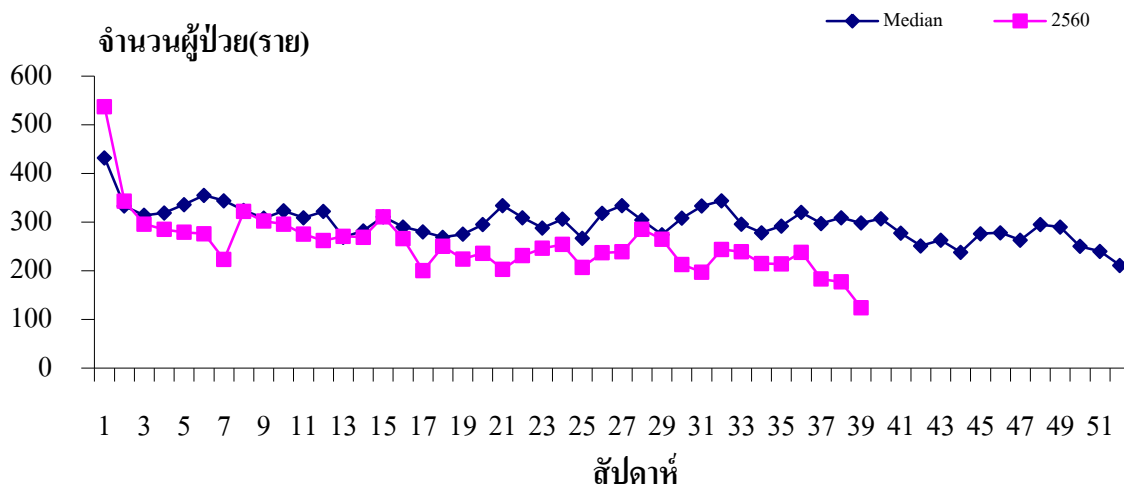
ข้อมูลเฝ้าระวังโรค ตั้งแต่วันที่ 1มค 2560 - 2 ตค 60 พบผู้ป่วย 83227 ราย จาก 77 จังหวัด คิดเป็นอัตราป่วย 127.21 ต่อแสนประชากร เสียชีวิต 0 ราย อัตราส่วน เพศชาย ต่อเพศหญิง 1: 1.57 กลุ่มอายุที่พบมากที่สุด เรียงตามลำดับ คือ 15-24 ปี (13.86%) >65 ปี (12.23 %) 45-54 ปี (11.99 %) สัญชาติเป็นไทยร้อยละ 98.6 อื่นๆร้อยละ 0.6 พม่าร้อยละ 0.5 กัมพูชาร้อยละ 0.2 ลาวร้อยละ 0.1 จีน/ฮ่องกง/ไต้หวันร้อยละ 0.0 เวียดนามร้อยละ 0.0 มาเลเซียร้อยละ 0.0 อาชีพส่วนใหญ่ ไม่ทราบอาชีพ/ในปกครอง ร้อยละ 24.1 เกษตรร้อยละ 22.5 นักเรียนร้อยละ 22.5 จังหวัดที่มีอัตราป่วยต่อแสนประชากรสูงสุด 5 อันดับ แรกคือ ลำพูน (335.77 ต่อแสนประชากร) ร้อยเอ็ด (318.37 ต่อแสนประชากร) อุบลราชธานี (285.24 ต่อแสนประชากร)มหาสารคาม (273.12 ต่อแสนประชากร) ขอนแก่น (248.88 ต่อแสนประชากร)

## ข้อมูลระดับเขต

นับตั้งแต่วันที่ 1 มกราคม 2560 ถึงวันที่ 30 กันยายน 2560 สำนักงานป้องกันควบคุมโรคที่ 9 ได้รับรายงานผู้ป่วยโรค อาหารเป็นพิษ จำนวนทั้งสิ้น 9,934 ราย คิดเป็นอัตราป่วย 147.58 ต่อประชากรแสนคน ไม่มีรายงานผู้ป่วยเสียชีวิต

เมื่อพิจารณาการระบาด โดยเทียบกับค่ามัธยฐานรายสัปดาห์ 5 ปีย้อนหลัง (2555-2559) พบว่าในสัปดาห์นี้ไม่พบการระบาด มีจำนวนผู้ป่วยน้อยกว่าค่ามัธยฐานย้อนหลัง ถึงแม้ไม่พบการระบาด แต่ควรมีการดำเนินการเฝ้าระวังอย่างต่อเนื่อง (ภาพที่ 1)

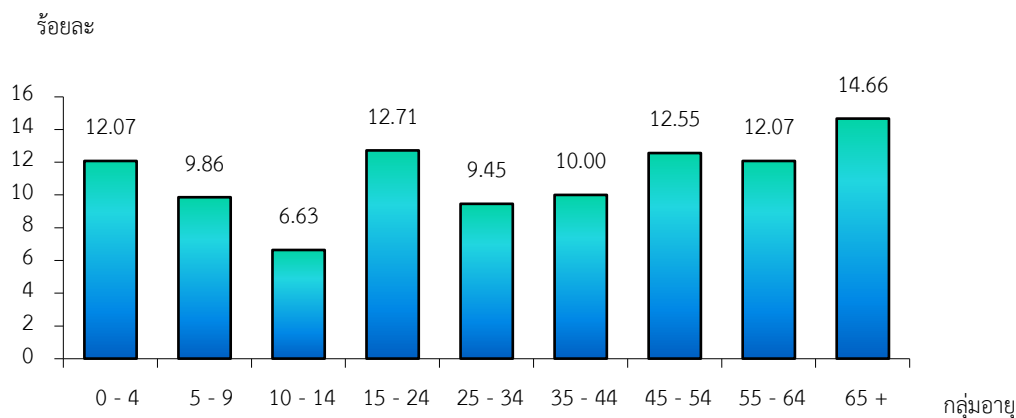
**ภาพที่ 1** จำนวนผู้ป่วยโรคอาหารเป็นพิษปี 2560 จำแนกรายสัปดาห์ เปรียบเทียบกับค่ามัธยฐาน 5 ปี ย้อนหลัง (2555-2559) พื้นที่เขตสุขภาพที่ 9 (1 มกราคม – 30 กันยายน 2560)



**ที่มา :** รายงาน 506 สำนักงานสาธารณสุขจังหวัดในพื้นที่

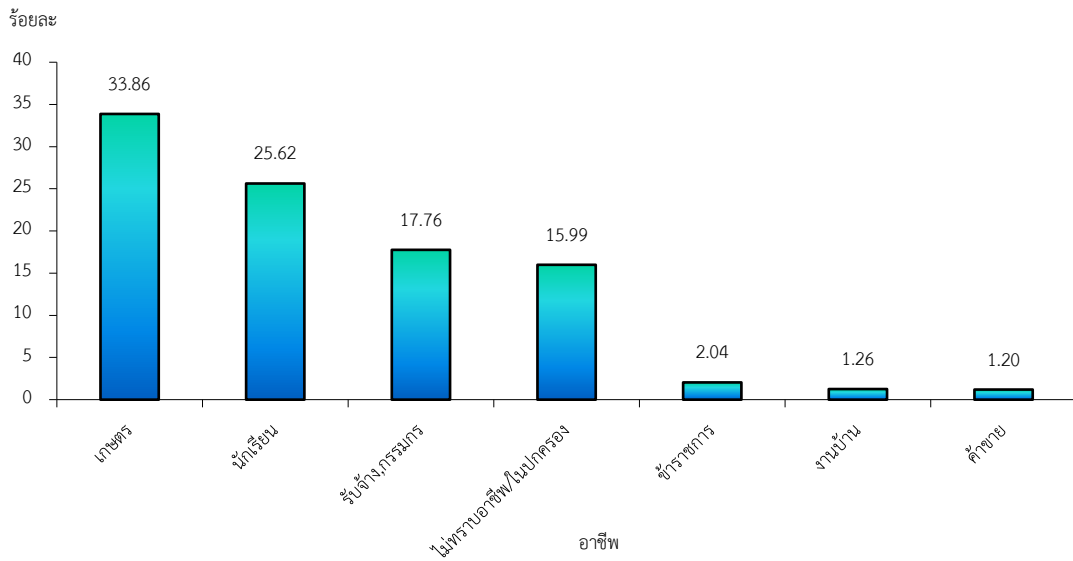
พบผู้ป่วยเพศหญิงมากกว่าเพศชาย โดยพบเพศหญิง 6,190 ราย เพศชาย 3,744 ราย อัตราส่วนเพศชายต่อเพศหญิง เท่ากับ 1:1.65 โดยกลุ่มอายุที่พบร้อยละผู้ป่วยสูงสุด คือ กลุ่มผู้สูงอายุร้อยละ 14.66 รองมา คือ กลุ่มอายุ 15-24 คือ 12.71 และกลุ่มอายุ 45-54 ร้อยละ 12.55 ตามลำดับ (ภาพที่ 2) **เมื่อ** จำแนกตามอาชีพที่พบผู้ป่วยสูงสุด คือ เกษตรกรร้อยละ 33.86 รองมาคือ นักเรียน ร้อยละ 25.62 รับจ้าง ร้อยละ 17.76 และไม่ทราบอาชีพในปกครอง ร้อยละ 15.99 ข้าราชการร้อยละ 2.04 ตามลำดับ (ภาพที่ 3)

**ภาพที่ 2** ร้อยละผู้ป่วยโรคอาหารเป็นพิษปี 2560 จำแนกรายกลุ่มอายุ พื้นที่เขตสุขภาพที่ 9 (1 มกราคม – 30 ตุลาคม 2560)



**ที่มา :** รายงาน 506 สำนักงานสาธารณสุขจังหวัดในพื้นที่

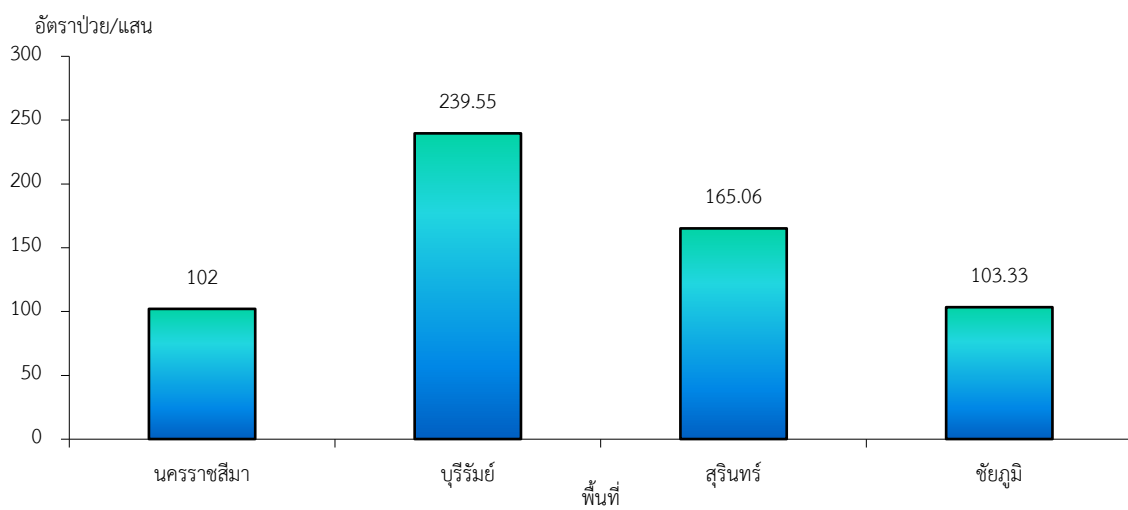
**ภาพที่ 3** ร้อยละผู้ป่วยโรคอาหารเป็นพิษปี 2560 จำแนกรายอาชีพ พื้นที่เขตสุขภาพที่ 9  
(1 มกราคม - 30 กันยายน 2560)



**ที่มา :** รายงาน 506 สำนักงานสาธารณสุขจังหวัดในพื้นที่

จังหวัดที่มีอัตราป่วยต่อประชากรแสนคนสูงสุดคือจังหวัด บุรีรัมย์ อัตราป่วยเท่ากับ 239.55 ต่อประชากรแสนคน รองลงมาคือ จังหวัด สุรินทร์, จังหวัด ชัยภูมิ, จังหวัด นครราชสีมา, อัตราป่วยเท่ากับ 165.06 , 103.33 , 102 , ต่อประชากรแสนคน ตามลำดับ (ภาพที่ 4)

**ภาพที่ 4** อัตราป่วยต่อประชากรแสนคนโรคอาหารเป็นพิษ จำแนกรายจังหวัด พื้นที่เขตสุขภาพที่ 9  
(1 มกราคม - 30 กันยายน 2560)



**ที่มา :** รายงาน 506 สำนักงานสาธารณสุขจังหวัดในพื้นที่

**ตาราง** อัตราป่วยต่อประชากรแสนคนโรคอาหารเป็นพิษสูงสุด ในพื้นที่เขตบริการสุขภาพที่ 9  
(1 มกราคม – 30 กันยายน 2560)

อัตราป่วยสะสมโรคอาหารเป็นพิษ ตั้งแต่วันที่ 1 มกราคม – 30 กันยายน 2560					อำเภอที่มีอัตราป่วยโรคอาหารเป็นพิษ ในช่วง 4 สัปดาห์ ที่ผ่านมา ตั้งแต่วันที่ 1 กันยายน – 30 กันยายน 2560				
ลำดับ	อำเภอ	จังหวัด	อัตรา ป่วย*	จำนวน ผู้ป่วย	ลำดับ	อำเภอ	จังหวัด	อัตรา ป่วย*	จำนวน ผู้ป่วย
1	บ้านใหม่ไชย พจน์	บุรีรัมย์	772.5	209	1	บ้านใหม่ไชย พจน์	บุรีรัมย์	96.1	26
2	ชำนิ	บุรีรัมย์	718.03	251	2	แคนดง	บุรีรัมย์	81.88	27
3	สีดา	นครราชสีมา	704.63	172	3	สนม	สุรินทร์	51.53	23
4	สนม	สุรินทร์	683.29	305	4	พุทไธสง	บุรีรัมย์	51.48	24
5	แคนดง	บุรีรัมย์	612.59	202	5	ละหาน ทราย	บุรีรัมย์	47.81	35
6	ละหาน ทราย	บุรีรัมย์	572.36	419	6	สีดา	นครราชสีมา	45.06	11
7	พุทไธสง	บุรีรัมย์	534.14	249	7	ครบุรี	นครราชสีมา	36.58	35
8	ท่าตูม	สุรินทร์	413.56	400	8	เฉลิมพระ เกียรติ	บุรีรัมย์	34.86	14
9	เฉลิมพระ เกียรติ	บุรีรัมย์	408.33	164	9	หนองบัวระ เหว	ชัยภูมิ	31.45	12
10	นางรอง	บุรีรัมย์	381.15	430	10	ลำปลาย มาศ	บุรีรัมย์	29.03	39

ที่มา : รายงาน 506 สำนักงานสาธารณสุขจังหวัดในพื้นที่

ภาพที่ 5 อัตราป่วยต่อประชากรแสนคนโรคอาหารเป็นพิษ จำแนกตามอำเภอ ในพื้นที่เขตบริการสุขภาพที่ 9 (1 มกราคม – 30 กันยายน 2560)

