



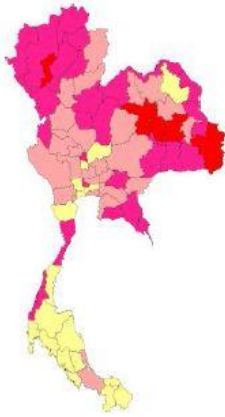
กรมควบคุมโรค

สำนักงานป้องกันควบคุมโรคที่ 9 นครราชสีมา

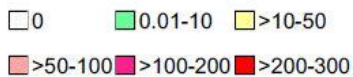
# สถานการณ์โรคสำคัญที่เฝ้าระวังทางระบาดในเดือนกรกฎาคม โรคอาหารเป็นพิษ

กลุ่มงานระบาดวิทยาและข่าวกรอง สำนักงานป้องกันควบคุมโรคที่ 9 นครราชสีมา

## ข้อมูลของประเทศ



อัตราต่อแสนประชากร



ข้อมูลเฝ้าระวังโรค ตั้งแต่วันที่ 1 มค 2560 - 23 กค 60 พบผู้ป่วย 64739 ราย จาก 77 จังหวัด คิดเป็นอัตราป่วย 98.95 ต่อแสนประชากร

ไม่พบผู้เสียชีวิต อัตราส่วน เพศชายต่อเพศหญิง 1: 1.54 กลุ่มอายุที่พบมากที่สุด เรียงตามลำดับ คือ 15-24 ปี (13.83%) >65 ปี (11.98 %) 45-54 ปี (11.94 %) สัญชาติเป็นไทยร้อยละ 98.5 อื่นๆร้อยละ 0.7 พม่าร้อยละ 0.5 กัมพูชาร้อยละ 0.2 ลาวร้อยละ 0.1

อาชีพส่วนใหญ่ ไม่ทราบอาชีพ/ในปกครองร้อยละ 24.4 นักเรียนร้อยละ 22.7 เกษตรร้อยละ 22.4

จังหวัดที่มีอัตราป่วยต่อแสนประชากรสูงสุด 5 อันดับ

แรกคือ ร้อยเอ็ด (245.21 ต่อแสนประชากร) ลำพูน (240.68

ต่อแสนประชากร) อุบลราชธานี (222.47 ต่อแสนประชากร)

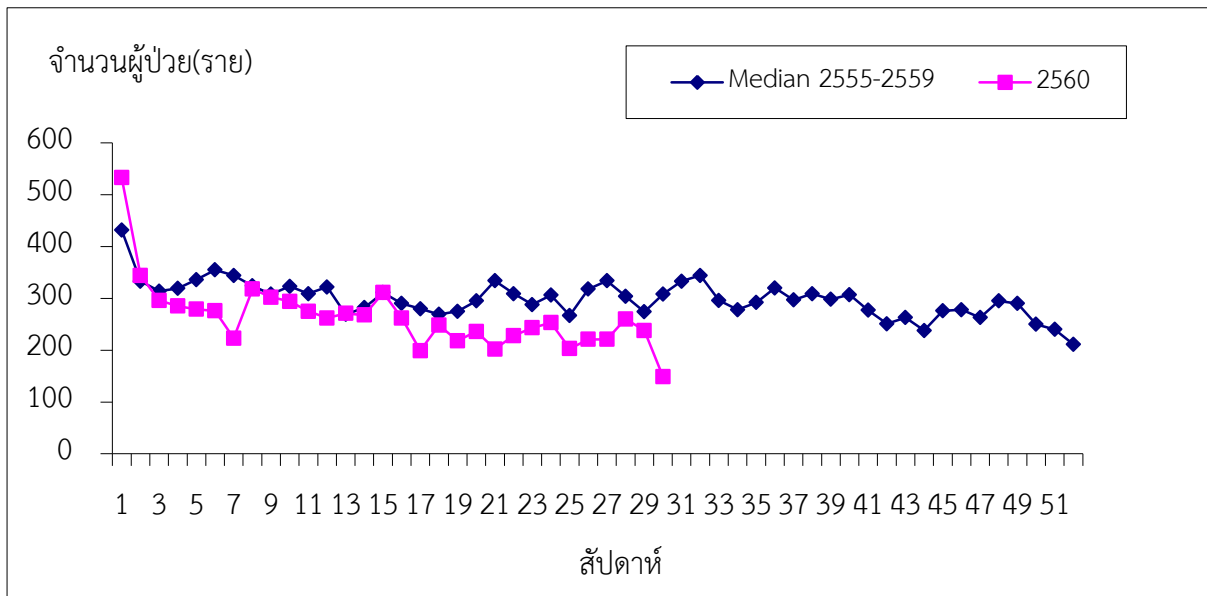
ขอนแก่น (206.91 ต่อแสนประชากร) มหาสารคาม (205.28 ต่อแสนประชากร)

## ข้อมูลระดับเขต

ตั้งแต่วันที่ 1 มกราคม- 31 กรกฎาคม 2560 ในพื้นที่เขตสุขภาพที่ 9 ได้รับรายงานผู้ป่วยโรคอาหารเป็นพิษทั้งสิ้น 7,919 ราย คิดเป็นอัตราป่วย 117.65 ต่อประชากรแสนคน ไม่มีรายงานผู้ป่วยเสียชีวิต

เมื่อพิจารณาการระบาด โดยเทียบกับค่ามัธยฐานรายสัปดาห์ 5 ปีย้อนหลัง (2555-2559) พบว่าในสัปดาห์นี้ไม่พบการระบาด มีจำนวนผู้ป่วยน้อยกว่าค่ามัธยฐานย้อนหลัง ถึงแม้ไม่พบการระบาด แต่ควรมีการดำเนินการเฝ้าระวังอย่างต่อเนื่อง (ภาพที่ 1)

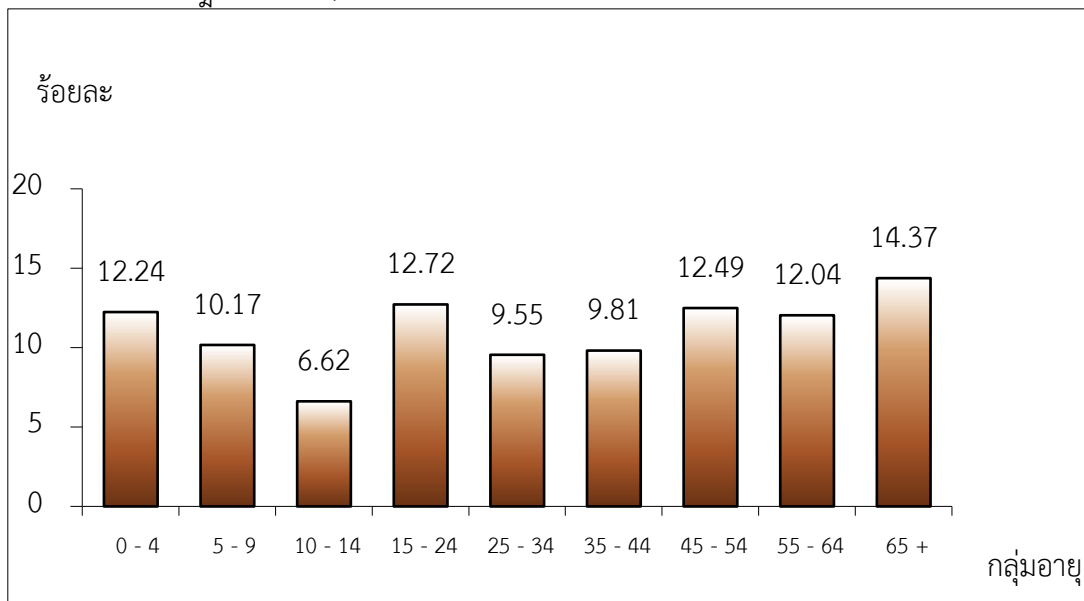
**ภาพที่ 1** จำนวนผู้ป่วยโรคอาหารเป็นพิษปี 2560 จำแนกรายสัปดาห์ เปรียบเทียบกับค่ามัธยฐาน 5 ปีย้อนหลัง (2555-2559) พื้นที่เขตสุขภาพที่ 9 (1 มกราคม – 31 กรกฎาคม 2560)



ที่มา : รายงาน 506 สำนักงานสาธารณสุขจังหวัดในพื้นที่

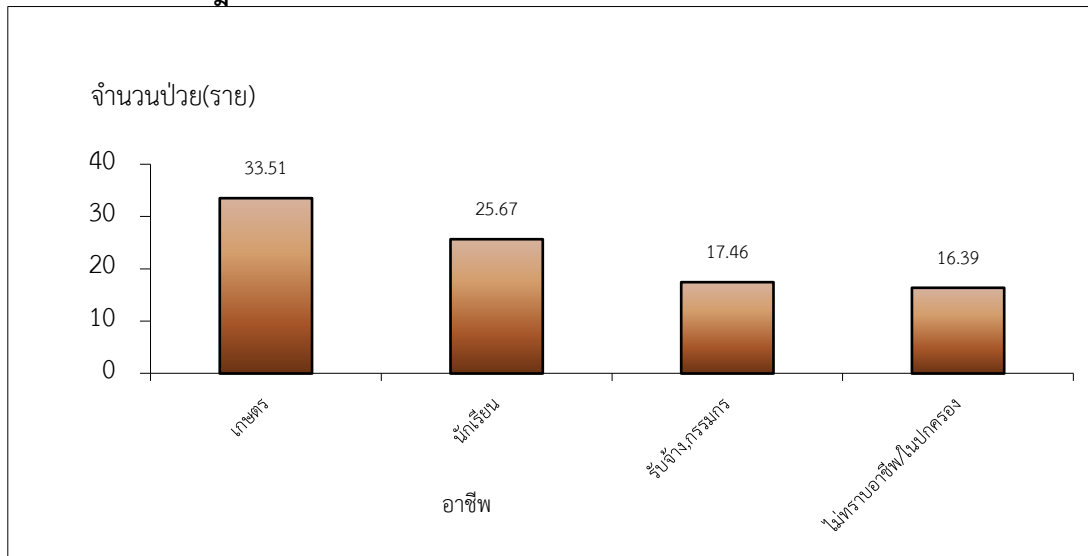
เมื่อพิจารณาตามเพศ พบอัตราส่วนเพศชายต่อเพศหญิงใกล้เคียงกัน เท่ากับ 1 : 1.66 โดยกลุ่มอายุที่พบร้อยละผู้ป่วยสูงสุด คือ กลุ่มผู้สูงอายุร้อยละ 14.37 รองมา คือ กลุ่มอายุ 15-24 คือ 12.72 และกลุ่มอายุ 45-54 ร้อยละ 12.49 ตามลำดับ (ภาพที่ 2) เมื่อจำแนกตามอาชีพที่พบผู้ป่วยสูงสุด คือ เกษตรกรร้อยละ 33.51 รองมาคือ นักเรียน ร้อยละ 25.67 รับจ้างกรรมกรร้อยละ 17.46 และไม่ทราบอาชีพ/ในปกครอง ร้อยละ 16.35 ตามลำดับ (ภาพที่ 3)

**ภาพที่ 2** ร้อยละผู้ป่วยโรคอาหารเป็นพิษปี 2560 จำแนกรายกลุ่มอายุ พื้นที่เขตสุขภาพที่ 9 (1 มกราคม – 31 กรกฎาคม 2560)



ที่มา : รายงาน 506 สำนักงานสาธารณสุขจังหวัดในพื้นที่

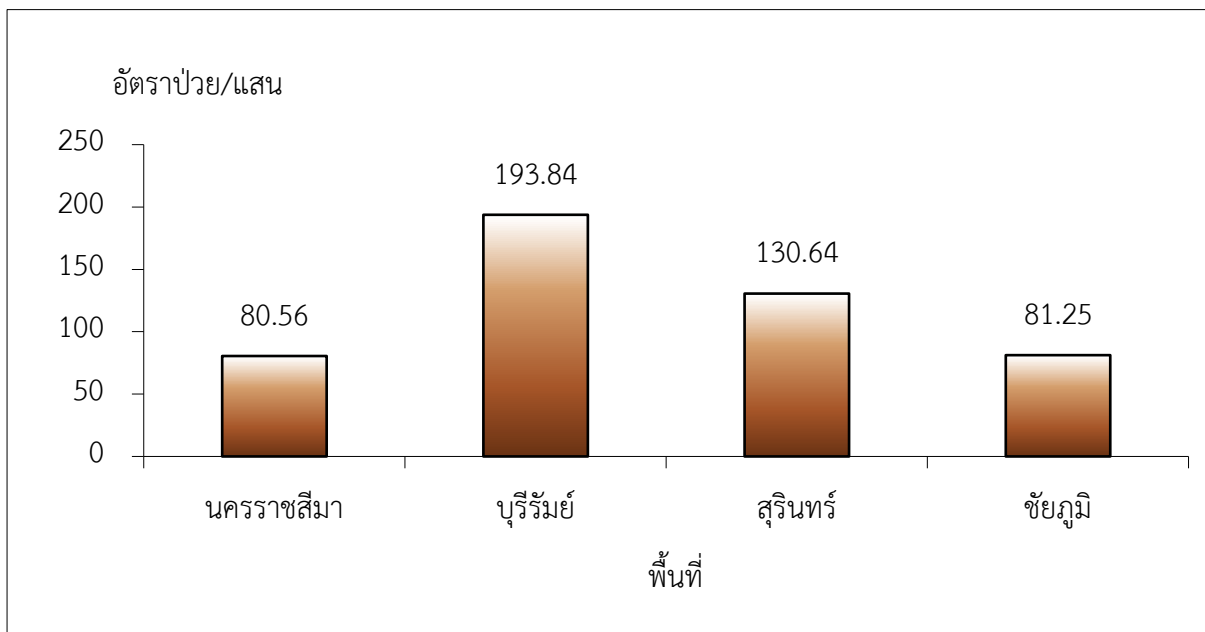
**ภาพที่ 3** ร้อยละผู้ป่วยโรคอาหารเป็นพิษปี 2560 จำแนกรายอาชีพ พื้นที่เขตสุขภาพที่ 9 (1 มกราคม - 31 กรกฎาคม 2560)



ที่มา : รายงาน 506 สำนักงานสาธารณสุขจังหวัดในพื้นที่

จังหวัดที่มีอัตราป่วยต่อประชากรแสนคนสูงสุดคือจังหวัด บุรีรัมย์ อัตราป่วยเท่ากับ 193.84 ต่อประชากรแสนคน รองลงมาคือ จังหวัด สุรินทร์, จังหวัด ชัยภูมิ, จังหวัด นครราชสีมา, อัตราป่วยเท่ากับ 130.64 , 81.25 , 80.56 , ต่อประชากรแสนคน ตามลำดับ (ภาพที่ 4)

**ภาพที่ 4** อัตราป่วยต่อประชากรแสนคนโรคอาหารเป็นพิษ จำแนกรายจังหวัด พื้นที่เขตสุขภาพที่ 9 (1 มกราคม – 31 กรกฎาคม 2560)



ที่มา : รายงาน 506 สำนักงานสาธารณสุขจังหวัดในพื้นที่

**ตาราง** อัตราป่วยต่อประชากรแสนคนโรคอาหารเป็นพิษสูงสุด ในพื้นที่เขตบริการสุขภาพที่ 9 (1 มกราคม – 31 กรกฎาคม 2560)

อัตราป่วยสะสมโรคอาหารเป็นพิษ ตั้งแต่วันที่ 1 มกราคม – 31 กรกฎาคม 2560					อำเภอที่มีอัตราป่วยโรคอาหารเป็นพิษ ในช่วง 4 สัปดาห์ ที่ผ่านมา ตั้งแต่วันที่ 1 กรกฎาคม – 31 กรกฎาคม 2560				
ลำดับ	อำเภอ	จังหวัด	อัตรา ป่วย*	จำนวน ผู้ป่วย	ลำดับ	อำเภอ	จังหวัด	อัตรา ป่วย*	จำนวน ผู้ป่วย
1	ขำนิ	บุรีรัมย์	655.09	229	1	สีดา	นครราชสีมา	90.13	22
2	สีดา	นครราชสีมา	585.83	143	2	พุทไธสง	บุรีรัมย์	68.64	32
3	บ้านใหม่ ไชยพนธ์	บุรีรัมย์	576.6	156	3	บ้านใหม่ ไชยพนธ์	บุรีรัมย์	51.75	14
4	สนม	สุรินทร์	555.59	248	4	สนม	สุรินทร์	49.29	22
5	แคนดง	บุรีรัมย์	470.05	155	5	ละหาน ทราย	บุรีรัมย์	49.18	36
6	ละหาน ทราย	บุรีรัมย์	452.15	331	6	แคนดง	บุรีรัมย์	45.49	15
7	พุทไธสง	บุรีรัมย์	399	186	7	ลำปลาย มาศ	บุรีรัมย์	41.68	56
8	ท่าตูม	สุรินทร์	363.93	352	8	ปราสาท	สุรินทร์	35.18	55
9	เฉลิมพระ เกียรติ	บุรีรัมย์	338.61	136	9	ท่าตูม	สุรินทร์	32.05	31
10	นางรอง	บุรีรัมย์	321.76	363	10	เขวาสิน รินทร์	สุรินทร์	31.35	11

ที่มา : รายงาน 506 สำนักงานสาธารณสุขจังหวัดในพื้นที่

