

สถานการณ์ผู้ป่วยโรคไข้หวัดใหญ่เสียชีวิต
เขตสุขภาพที่ 9 นครราชสีมา ปี 2560
ระหว่างวันที่ 1 มกราคม – 18 พฤศจิกายน 2560

จัดทำโดย

นายณัฐพล จำปาสาร นักวิชาการสาธารณสุข
กลุ่มระบาดวิทยาและข่าวกรอง
สำนักงานป้องกันควบคุมโรคที่ 9 นครราชสีมา

สถานการณ์ผู้ป่วยโรคไข้หวัดใหญ่เสียชีวิตเขตสุขภาพที่ 9 นครราชสีมา ปี 2560

วันที่ 1 มกราคม – 18 พฤศจิกายน 2560

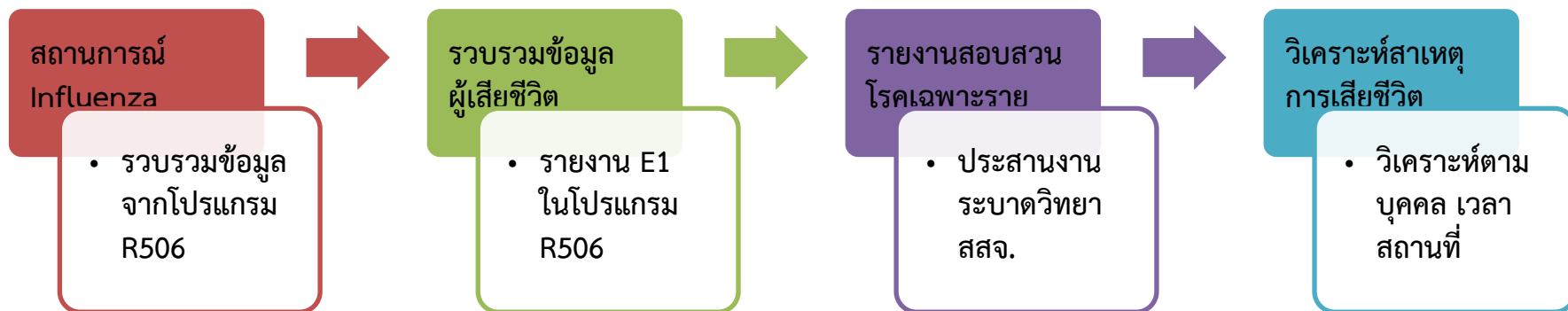
ที่มาและความสำคัญ

ระดับ	ผู้ป่วย (ราย)	อัตราป่วย	ตาย	อัตราป่วยตาย
ประเทศไทย	179,986	275.09	52	0.03
เขตสุขภาพที่ 9 นครราชสีมา	22,498	334.24	38	0.17

วัตถุประสงค์

1. เพื่อวิเคราะห์สถานการณ์ผู้ป่วยโรคไข้หวัดใหญ่เสียชีวิต เขตสุขภาพที่ 9 นครราชสีมา ปี 2560
2. เพื่อหาสาเหตุผู้ป่วยโรคไข้หวัดใหญ่เสียชีวิต เขตสุขภาพที่ 9 นครราชสีมา ปี 2560

วิธีการศึกษา



สถานการณ์ผู้ป่วยโรคไข้หวัดใหญ่เสียชีวิตเขตสุขภาพที่ 9 นครราชสีมา ปี 2560

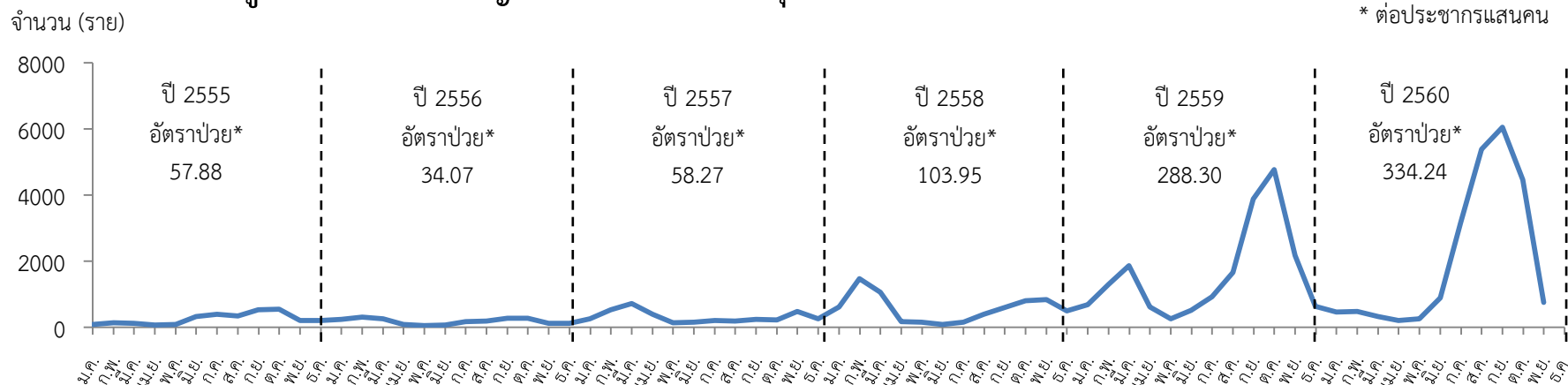
วันที่ 1 มกราคม – 18 พฤศจิกายน 2560

ผลการศึกษา

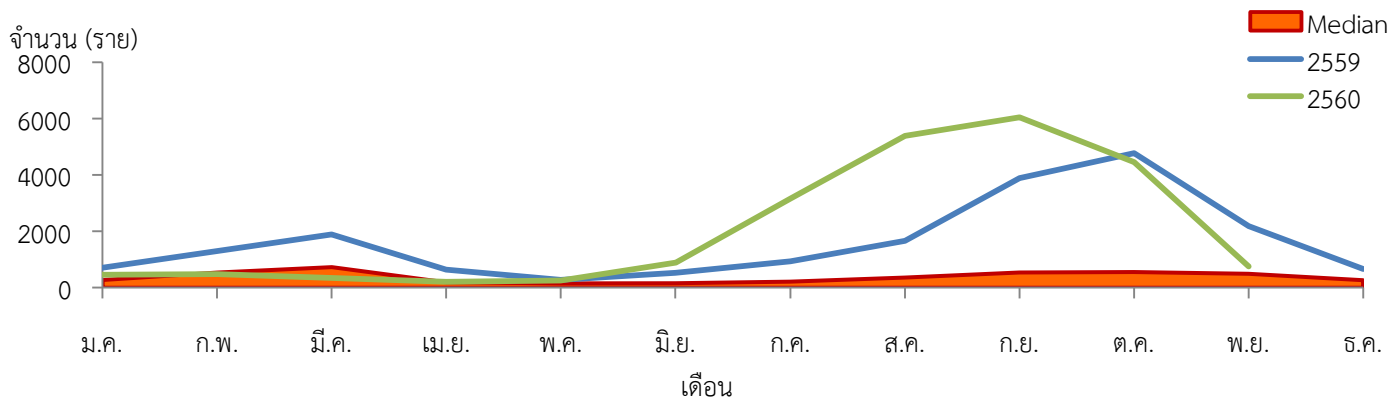
สถานการณ์ผู้ป่วยโรคไข้หวัดใหญ่เขตสุขภาพที่ 9 นครราชสีมา ปี 2560

จำนวนผู้ป่วยโรคไข้หวัดใหญ่จำแนกรายเดือนเขตสุขภาพที่ 9 นครราชสีมา 6 ปี ย้อนหลัง (2555 - 2560)

* ต่อประชากรแสนคน



จำนวนผู้ป่วยปี 2560 เปรียบเทียบกับค่ามัธยฐาน 5 ปี ย้อนหลัง(2555 - 2559) และปี 2559



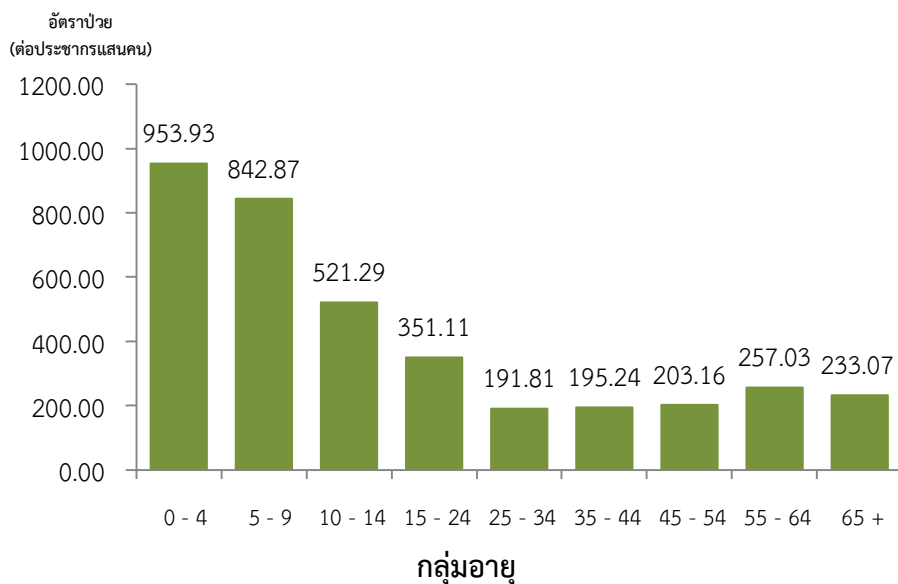
สถานการณ์ผู้ป่วยโรคไข้หวัดใหญ่เสียชีวิตเขตสุขภาพที่ 9 นครราชสีมา ปี 2560

วันที่ 1 มกราคม – 18 พฤศจิกายน 2560

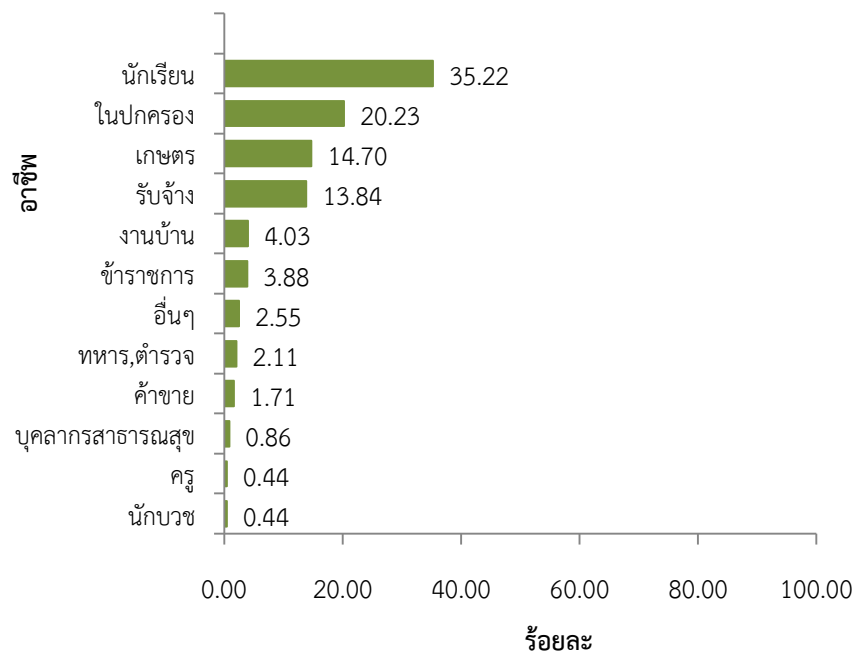
ผลการศึกษา

สถานการณ์ผู้ป่วยโรคไข้หวัดใหญ่เขตสุขภาพที่ 9 นครราชสีมา ปี 2560

แผนภูมิแสดงจำนวนผู้ป่วยโรคไข้หวัดใหญ่จำแนกตามกลุ่มอายุ



แผนภูมิแสดงจำนวนผู้ป่วยโรคไข้หวัดใหญ่จำแนกตามอาชีพ



- มีผู้ป่วยโรคไข้หวัดใหญ่ 22,498 ราย คิดเป็นอัตราป่วย 334.24 ต่อประชากรแสนคน
- เสียชีวิต 38 ราย เป็นอัตราป่วยตายร้อยละ 0.17
- ส่วนใหญ่นักเรียน ร้อยละ 35.22
- ส่วนใหญ่อยู่กลุ่มอายุ 0-4 ปี และ 5-9 ปี

สถานการณ์ผู้ป่วยโรคไข้หวัดใหญ่เสียชีวิตเขตสุขภาพที่ 9 นครราชสีมา ปี 2560

วันที่ 1 มกราคม – 18 พฤศจิกายน 2560

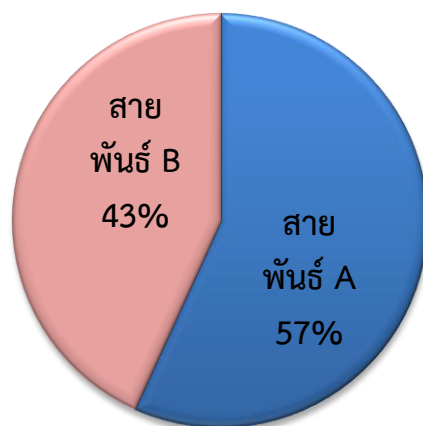
ผลการศึกษา

สถานการณ์ผู้ป่วยโรคไข้หวัดใหญ่เขตสุขภาพที่ 9 นครราชสีมา ปี 2560

ตารางการเปรียบเทียบจำนวนผู้ป่วยโรคไข้หวัดใหญ่ปี 2560 และปี 2559 ในช่วงเวลาเดียวกันแยกรายจังหวัด

จังหวัด	จำนวนผู้ป่วยโรคไข้หวัดใหญ่ ปี 2560 (1 ม.ค.60 – 18 พ.ย.60)		จำนวนผู้ป่วยโรคไข้หวัดใหญ่ ปี 2559 (1 ม.ค.59 – 18 พ.ย.59)		อัตราป่วย ปี 60/ปี59 (เท่า)
	จำนวน (ราย)	อัตราป่วย*	จำนวน (ราย)	อัตราป่วย*	
นครราชสีมา	13314	508.07	10603	404.61	1.26
บุรีรัมย์	3915	247.51	3090	195.35	1.27
ชัยภูมิ	2463	216.59	2802	246.40	0.88
สุรินทร์	2806	201.63	1655	118.92	1.70

ร้อยละของสายพันธุ์
ไข้หวัดใหญ่ที่ตรวจพบ
ในเขตสุขภาพที่ 9
นครราชสีมา ปี 2560



- เป็นสายพันธุ์ A ร้อยละ 57 รองลงมาคือสายพันธุ์ B ร้อยละ 43

ที่มา : โปรแกรม R506 กลุ่มระบาดวิทยาและข่าวกรอง สคร.9
นครราชสีมา สืบค้นเมื่อวันที่ 24 พฤศจิกายน 2560

สถานการณ์ผู้ป่วยโรคไข้หวัดใหญ่เสียชีวิตเขตสุขภาพที่ 9 นครราชสีมา ปี 2560

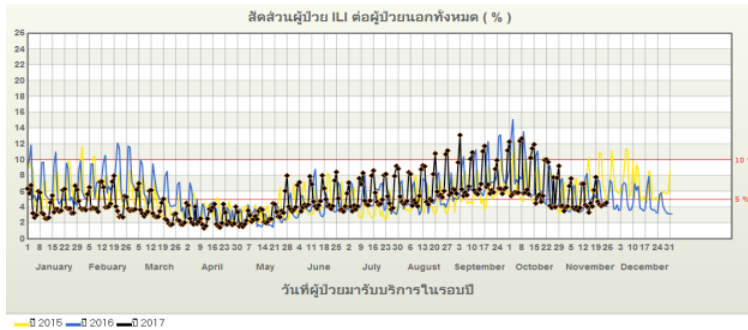
วันที่ 1 มกราคม – 18 พฤศจิกายน 2560

ผลการศึกษา

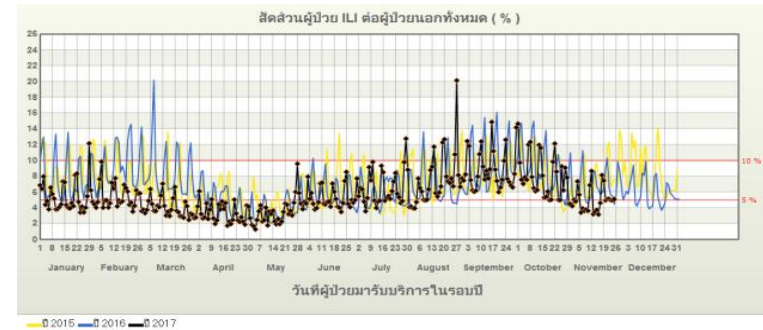
สถานการณ์ผู้ป่วยโรคไข้หวัดใหญ่เขตสุขภาพที่ 9 นครราชสีมา ปี 2560

- จังหวัดนครราชสีมา จังหวัดบุรีรัมย์ จังหวัดสุรินทร์ และจังหวัดชัยภูมิ มีสัดส่วน ILI ต่อผู้ป่วยนอกเกินเกณฑ์มาตรฐานที่ร้อยละ 5

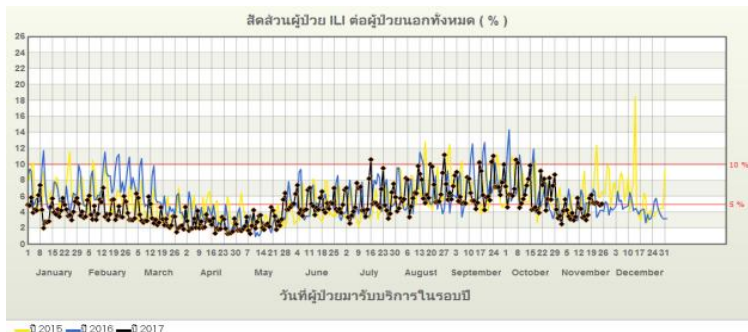
สัดส่วน ILI ต่อผู้ป่วยนอก แยกรายจังหวัด ในเขตสุขภาพที่ 9 นครราชสีมา



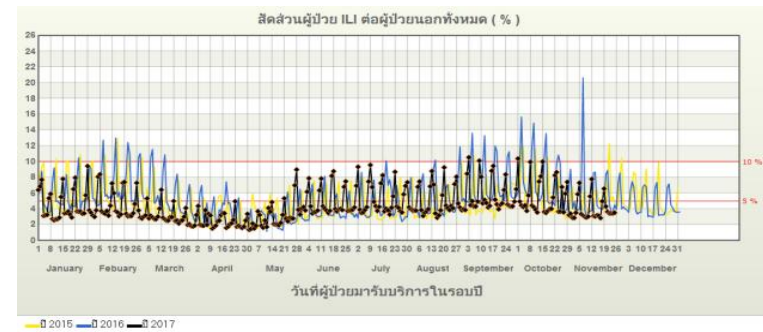
นครราชสีมา



บุรีรัมย์



สุรินทร์



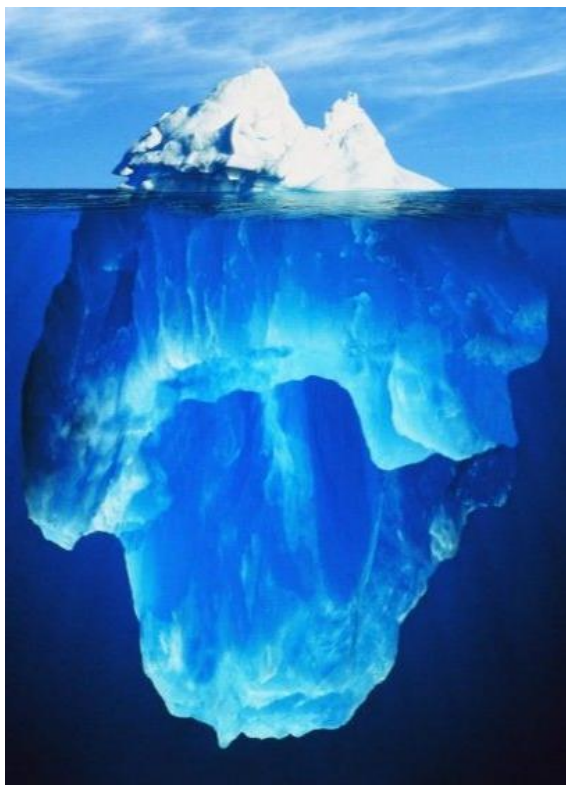
ชัยภูมิ

สถานการณ์ผู้ป่วยโรคไข้หวัดใหญ่เสียชีวิตเขตสุขภาพที่ 9 นครราชสีมา ปี 2560

วันที่ 1 มกราคม – 18 พฤศจิกายน 2560

ความครอบคลุมวัคซีนไข้หวัดใหญ่เขตสุขภาพที่ 9 นครราชสีมา

- บุคลากรทางการแพทย์และสาธารณสุข สนับสนุนโดยกรมควบคุมโรค กระทรวงสาธารณสุข
- ประชากรกลุ่มเสี่ยง สนับสนุนโดยสำนักงานหลักประกันสุขภาพแห่งชาติ (สปสช.)



ผลการให้วัคซีนไข้หวัดใหญ่ประชากรกลุ่มเสี่ยงเป้าหมาย ปีงบประมาณ 2560 แยก
รายจังหวัดเขตสุขภาพที่ 9 นครราชสีมา

จังหวัด	ประชากร กลุ่มเสี่ยง (ราย)*	ยอดจัดสรร วัคซีน (ราย)*	ร้อยละยอด จัดสรรวัคซีนต่อ ประชากรกลุ่ม เสี่ยง	ประชากรกลุ่ม เสี่ยงที่ได้ฉีด วัคซีน (ราย)**	ร้อยละการได้รับ วัคซีนของ ประชากรกลุ่ม เสี่ยง
นครราชสีมา	481,617	122,106	25.35	113,533	23.57
บุรีรัมย์	278,002	70,483	25.35	63,395	22.80
สุรินทร์	243,173	61,653	25.35	61,333	25.22
ชัยภูมิ	216,233	54,822	25.35	50,169	23.20
เขตสุขภาพที่ 9 นครราชสีมา	1,219,025	309,064	25.35	288,430	23.66

*ที่มา : หนังสือเลขที่ สปสช. 5.34/ว.0168 ลงวันที่ 20 เมษายน 2560 เรื่อง แจกแนวทางบริหารจัดการวัคซีนป้องกันโรคไข้หวัดใหญ่ตามฤดูกาลปี 2560ฯ

**ที่มา : Health data center (HDC) กระทรวงสาธารณสุข ณ วันที่ 4 ตุลาคม 2560

สถานการณ์ผู้ป่วยโรคไข้หวัดใหญ่เสียชีวิตเขตสุขภาพที่ 9 นครราชสีมา ปี 2560

วันที่ 1 มกราคม – 18 พฤศจิกายน 2560

สถานการณ์ผู้ป่วยโรคไข้หวัดใหญ่เสียชีวิตเขตสุขภาพที่ 9 นครราชสีมา ปี 2560

ประเทศไทยพบผู้ป่วยโรคไข้หวัดใหญ่ เสียชีวิต 52 ราย คิดเป็นอัตราป่วยตายร้อยละ 0.03 เป็นผู้ป่วยโรคไข้หวัดใหญ่เสียชีวิตในเขตสุขภาพที่ 9 นครราชสีมา 38 ราย อาศัยในพื้นที่จังหวัดนครราชสีมาทั้งหมด ซึ่งเสียชีวิตมากกว่าปี 2559 ทั้งปี (38 ราย)

ด้านบุคคล

- อัตราส่วนเพศชายต่อเพศหญิง 1:1.3
- อาชีพส่วนใหญ่ไม่ได้ทำงาน/แม่บ้าน 14 ราย
- อยู่ในกลุ่มที่ต้องได้รับวัคซีนไข้หวัดใหญ่ 23 ราย แต่ได้รับวัคซีนป้องกันโรคไข้หวัดใหญ่ในปี 2560 จำนวน 3 ราย
- เป็นสายพันธุ์ A 22 ราย (ร้อยละ 73.33) สายพันธุ์ B 8 ราย (ร้อยละ 26.67)

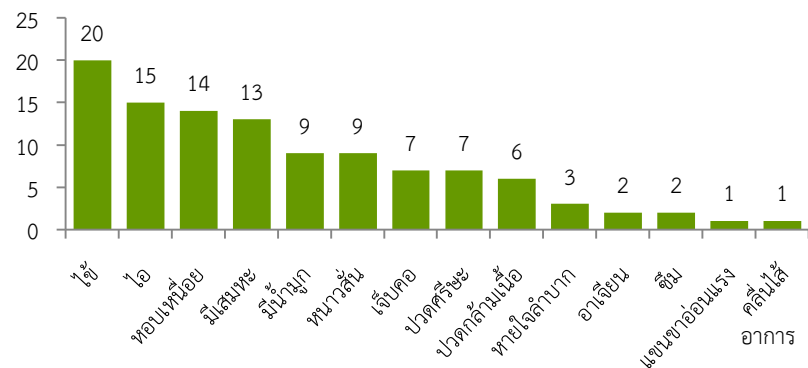
อัตราป่วยและอัตราป่วยตายโรคไข้หวัดใหญ่จำแนกตามกลุ่มอายุ
เขตสุขภาพที่ 9 นครราชสีมา

กลุ่มอายุ (ปี)	อัตราป่วย (ต่อประชากรแสนคน)	ผู้เสียชีวิต (ราย)	อัตราป่วยตาย (ร้อยละ)
0-4	953.93	0	0.00
5-9	842.87	3	0.09
10-14	521.29	0	0.00
15-24	351.11	1	0.03
25-34	191.81	0	0.00
35-44	195.24	3	0.15
45-54	203.16	3	0.14
55-64	257.03	6	0.31
65 ปีขึ้นไป	233.07	22	1.21

อาการเมื่อมาพบแพทย์ของผู้ป่วยโรคไข้หวัดใหญ่เสียชีวิต เขตสุขภาพที่ 9

นครราชสีมา ปี 2560

จำนวน (ราย)



สถานการณ์ผู้ป่วยโรคไข้หวัดใหญ่เสียชีวิตเขตสุขภาพที่ 9 นครราชสีมา ปี 2560

วันที่ 1 มกราคม – 18 พฤศจิกายน 2560

สถานการณ์ผู้ป่วยโรคไข้หวัดใหญ่เสียชีวิตเขตสุขภาพที่ 9 นครราชสีมา ปี 2560

ด้านบุคคล

- ผู้สูงอายุ 65 ปีขึ้นไป ร้อยละ 77.27 มีโรคประจำตัว/ภาวะเสี่ยง
- ผู้สูงอายุ 65 ปีขึ้นไป 8 ราย มีปัจจัยเสี่ยงในการรับเชื้อโรคไข้หวัดใหญ่จากคนในครอบครัวและเพื่อนบ้าน

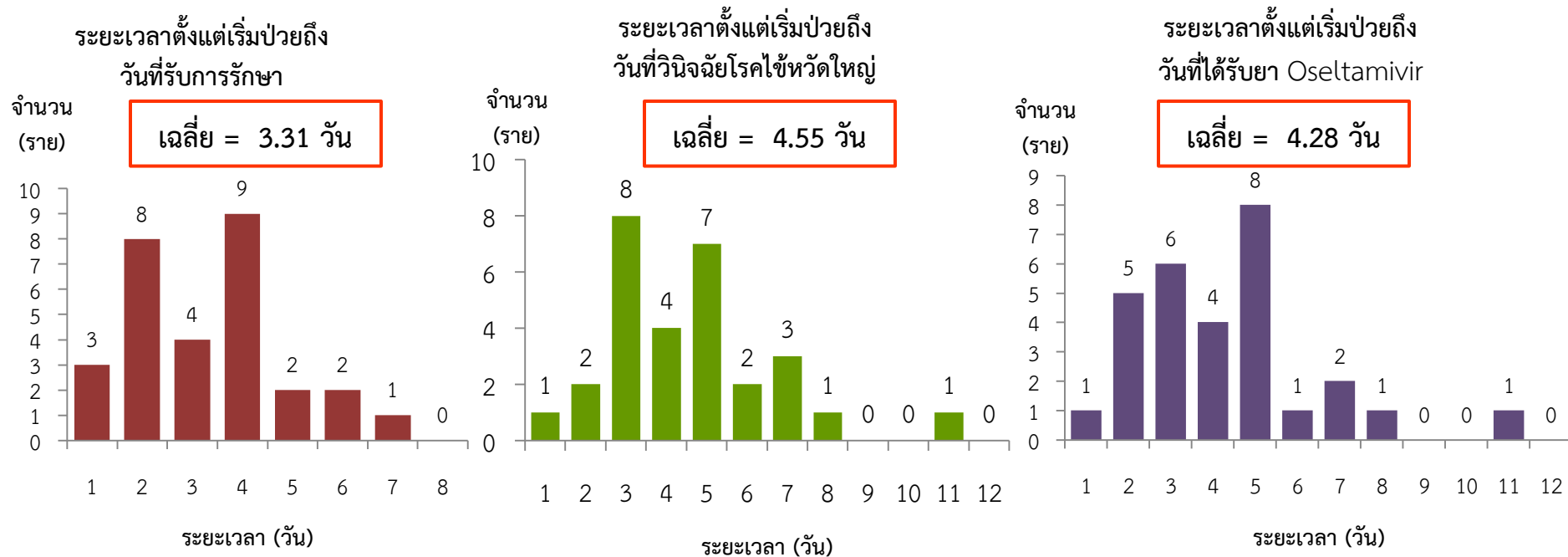
รายที่	เพศ	อายุ	โรคประจำตัว/ภาวะเสี่ยง	รายที่	เพศ	อายุ	โรคประจำตัว/ภาวะเสี่ยง
1	หญิง	36	โรคพุ่มพวง, โรคไตเรื้อรัง, โรคความดันโลหิตสูง,	12	หญิง	77	โรคความดันโลหิตสูง
2	หญิง	42	โรคเบาหวาน	13	หญิง	81	โรคความดันโลหิตสูง, โรคหัวใจขาดเลือด
3	ชาย	46	โรคเบาหวาน	14	หญิง	81	โรคอัมพฤกษ์ อัมพาต, โรคความดันโลหิตสูง, ไวรัสตับอักเสบบี C
4	ชาย	59	โรคมะเร็งเม็ดเลือดขาว	15	หญิง	84	โรคความดันโลหิตสูง, โรคต่อมลูกหมากโต
5	หญิง	67	โรคความดันโลหิตสูง, โรคไขมันในเลือดสูง, โรคไตเรื้อรัง	16	ชาย	88	โรคไขมันในเลือดสูง, โรคไตเรื้อรัง, โรคต่อมลูกหมากโต, ผู้ป่วยติดเตียง พอช่วยเหลือตัวเองได้
6	หญิง	70	โรคเบาหวาน, โรคความดันโลหิตสูง, โรคไขมันในเลือดสูง, โรค อัมพฤกษ์ อัมพาต, ติดเตียง	17	ชาย	89	โรคปอดอุดกั้นเรื้อรัง, โรคไตเรื้อรัง, โรคทางเดินปัสสาวะอักเสบ, โรค ความดันโลหิตสูง, เลือดออกทางเดินอาหารส่วนต้น
7	ชาย	73	โรคหอบหืด	18	ชาย	96	โรคปอดอุดกั้นเรื้อรัง, โรคความดันโลหิตสูง, โรคต่อมลูกหมากโต, โรคหัวใจขาดเลือด
8	ชาย	73	โรคปอดอุดกั้นเรื้อรัง, โรคความดันโลหิตสูง รักษาไม่ต่อเนื่อง, วัณโรคกลับเป็นซ้ำ	19	หญิง	54	โรคเบาหวาน, โรคความดันโลหิตสูง, โรคไขมันในเลือดสูง,
9	หญิง	73	กล้ามเนื้ออ่อนแรง	20	ชาย	20	HIV
10	ชาย	74	คนเรื้อรัง	21	ชาย	70	โรคความดันโลหิตสูง
11	ชาย	77	โรคความดันโลหิตสูง	22	ชาย	82	โรคหัวใจ, โรคไตเรื้อรัง, โรคความดันโลหิตสูง, โรคไขมันในเลือดสูง

สถานการณ์ผู้ป่วยโรคไข้หวัดใหญ่เสียชีวิตเขตสุขภาพที่ 9 นครราชสีมา ปี 2560

วันที่ 1 มกราคม – 18 พฤศจิกายน 2560

สถานการณ์ผู้ป่วยโรคไข้หวัดใหญ่เสียชีวิตเขตสุขภาพที่ 9 นครราชสีมา ปี 2560

ด้านเวลา



ผู้ป่วยเข้ารับการรักษาล่าช้า
เมื่อ Pt. มีอาการหนัก รพช.จะส่ง
ต่อมาที่รพ.มนม.



การวินิจฉัยโรคล่าช้าวินิจฉัยโรค
รพ.มนม 30 ราย รพ.จักราช 1
ราย และ ศวก.ที่ 9 1 ราย



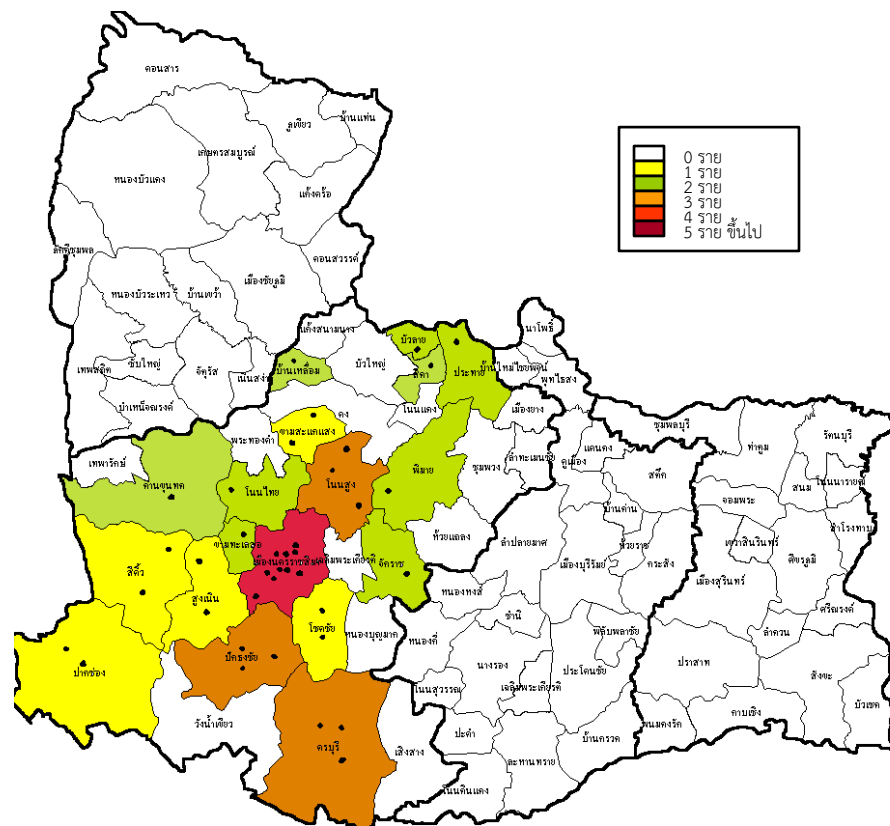
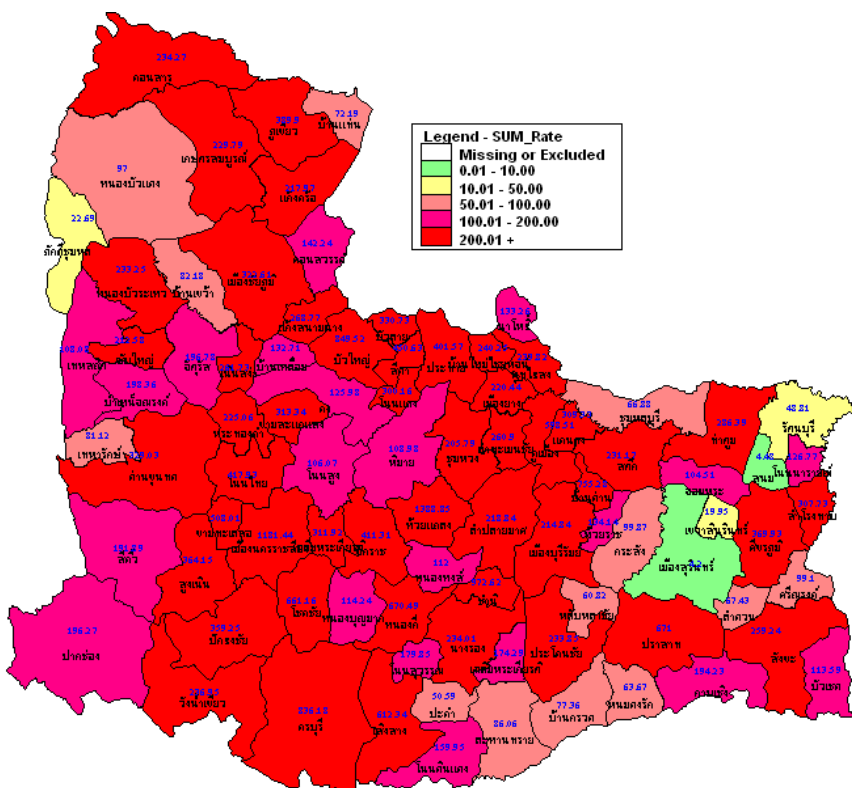
ได้รับยา Oseltamivir ล่าช้า
ทุกรายได้รับที่ รพ.มนม.

สถานการณ์ผู้ป่วยโรคไข้หวัดใหญ่เสียชีวิตเขตสุขภาพที่ 9 นครราชสีมา ปี 2560

วันที่ 1 มกราคม – 18 พฤศจิกายน 2560

สถานการณ์ผู้ป่วยโรคไข้หวัดใหญ่เสียชีวิตเขตสุขภาพที่ 9 นครราชสีมา ปี 2560

ด้านสถานที่



อัตราป่วยโรคไข้หวัดใหญ่ ปี 2560 จำแนกรายอำเภอ
ในเขตพื้นที่สุขภาพเขต 9

จำนวนผู้ป่วยโรคไข้หวัดใหญ่เสียชีวิต ปี 2560 จำแนกรายอำเภอ
ในเขตพื้นที่สุขภาพเขต 9

สถานการณ์ผู้ป่วยโรคไข้หวัดใหญ่เสียชีวิตเขตสุขภาพที่ 9 นครราชสีมา ปี 2560

วันที่ 1 มกราคม – 18 พฤศจิกายน 2560

สรุปผลการศึกษา

ปัจจัยเสี่ยงที่ทำให้ผู้ป่วยโรคไข้หวัดใหญ่ทั้ง 38 ราย เสียชีวิต เนื่องจาก

- การสนับสนุนวัคซีนเพียง 25% ของประชากรกลุ่มเสี่ยง ไม่เพียงพอ
- ผู้เสียชีวิตส่วนใหญ่อยู่ในกลุ่มผู้สูงอายุ 65 ปีขึ้นไป โดยมีอัตราป่วยที่ต่ำแต่มีอัตราป่วยตายสูง เนื่องจากเป็นกลุ่มที่ป่วยด้วยโรคเรื้อรังหลายโรค มีปัจจัยเสี่ยงในการรับเชื้อจากคนที่ดูแลในครอบครัว และเพื่อนบ้าน และไม่ได้รับวัคซีนป้องกันโรคไข้หวัดใหญ่ ดังนั้นจึงเป็นกลุ่มที่ควรเฝ้าระวังโรคไข้หวัดใหญ่
- ผู้ป่วยเข้ารับการรักษาล่าช้าทำให้การวินิจฉัยโรคล่าช้า ได้รับยา Oseltamivir ล่าช้า เฉลี่ย 4.28 วัน
- โรงพยาบาลชุมชนที่ผู้ป่วยเข้ารับการรักษาไม่นึกถึงโรคไข้หวัดใหญ่ และไม่ตรวจหาเชื้อทางห้องปฏิบัติการ และจะส่งต่อผู้ป่วยมายังโรงพยาบาลมหาราชนครราชสีมาเมื่อผู้ป่วยมีอาการหนักแล้ว

สถานการณ์ผู้ป่วยโรคไข้หวัดใหญ่เสียชีวิตเขตสุขภาพที่ 9 นครราชสีมา ปี 2560

วันที่ 1 มกราคม – 18 พฤศจิกายน 2560

มาตรการ

- ให้ความรู้กลุ่มประชากรที่ยังไม่ป่วย โดยเฉพาะกลุ่มผู้สูงอายุ ผู้ดูแลผู้สูงอายุ โดยใช้ทีมหมอครอบครัว หรือโรงเรียนผู้สูงอายุ ในการให้ความรู้ เนื่องจากผู้เสียชีวิตร้อยละ 57.89 อยู่ในกลุ่มผู้สูงอายุ 65 ปีขึ้นไป และอยู่ในกลุ่มผู้ที่ป่วยด้วยโรคเรื้อรัง
- ฝ้าระวังผู้ป่วยโรคไข้หวัดใหญ่ในกลุ่มผู้สูงอายุที่มีโรคประจำตัวเป็นโรคเรื้อรัง ที่มีอาการ ILI
- เมื่อมีผู้ป่วยโรคไข้หวัดใหญ่ในพื้นที่ต้องดำเนินการสอบสวนโรคเฉพาะรายและค้นหาผู้ป่วยเพิ่มเติมที่อยู่ในชุมชน เพื่อนำเข้าสู่กระบวนการรักษา และหยุดการแพร่เชื้อในชุมชน

ข้อเสนอแนะ

- ทำการศึกษาเพิ่มเติมเรื่องแนวทางการดำเนินงานโรคไข้หวัดใหญ่และการจ่ายยา Oseltamivir ในโรงพยาบาลชุมชน

สถานการณ์ผู้ป่วยโรคไข้หวัดใหญ่เสียชีวิตเขตสุขภาพที่ 9 นครราชสีมา ปี 2560

วันที่ 1 มกราคม – 18 พฤศจิกายน 2560

กิตติกรรมประกาศ

ขอขอบพระคุณนายอภิรัตน์ โสกำปัง หัวหน้ากลุ่มระบาดวิทยาและข่าวกรอง นางสาวสุทธิลักษณ์ หนุรอด นักวิชาการสาธารณสุขชำนาญการ เจ้าหน้าที่ในกลุ่มระบาดวิทยาและข่าวกรองทุกท่าน และนางนันทนา แต่ประเสริฐ หัวหน้ากลุ่มปฏิบัติการควบคุมโรคและตอบโต้ภาวะฉุกเฉินทางด้านสาธารณสุข ที่ให้คำแนะนำ ขอเสนอแนะ และเป็นที่ปรึกษาในการศึกษาครั้งนี้ เจ้าหน้าที่กลุ่มระบาดวิทยา สำนักงานสาธารณสุขจังหวัดนครราชสีมา ที่ให้ข้อมูลผู้ป่วยโรคไข้หวัดใหญ่เสียชีวิตทั้ง 23 ราย นางสาวพัชรภร คอนจ้านงค์ นักวิชาการสาธารณสุขชำนาญการ สคร.9 นครราชสีมา และนายพุฒิธร มาลาทอง นักวิชาการสาธารณสุข ปฏิบัติการ สสจ.บุรีรัมย์ ที่ให้ข้อมูลผลการดำเนินงานวัคซีนไข้หวัดใหญ่ ปัญหาและอุปสรรคในการดำเนินงาน