



# รายงานการเฝ้าระวังทางระบาดวิทยา

ประจำเดือนสิงหาคม พุทธศักราช 2560

สำนักงานป้องกันควบคุมโรคที่ 9 จังหวัดนครราชสีมา กลุ่มระบาดวิทยาและข่าวกรอง

สรุปลสถานการณ์โรคไข้หวัดใหญ่ ปี 2560

(ระหว่างวันที่ 1 มกราคม 2560 ถึง วันที่ 29 สิงหาคม 2560)

## สถานการณ์โรคไข้หวัดใหญ่ประเทศไทย

จากข้อมูลเฝ้าระวังโรค สำนักระบาดวิทยา กรมควบคุมโรค กระทรวงสาธารณสุข ตั้งแต่วันที่ 1 มกราคม 2560 ถึง วันที่ 21 สิงหาคม 2560 ประเทศไทยพบผู้ป่วยโรคไข้หวัดใหญ่ 76,424 ราย คิดเป็นอัตราป่วย 116.81 ต่อประชากรแสนคน เสียชีวิต 12 ราย คิดเป็นอัตราป่วยตายร้อยละ 0.02 อัตราส่วนเพศชายต่อเพศหญิง 1:0.92 กลุ่มอายุที่พบมากที่สุด 3 อันดับแรกคือ 15-24 ปี (ร้อยละ 13.04) 10-14 ปี (ร้อยละ 10.89) และ 25-34 ปี (ร้อยละ 10.29)

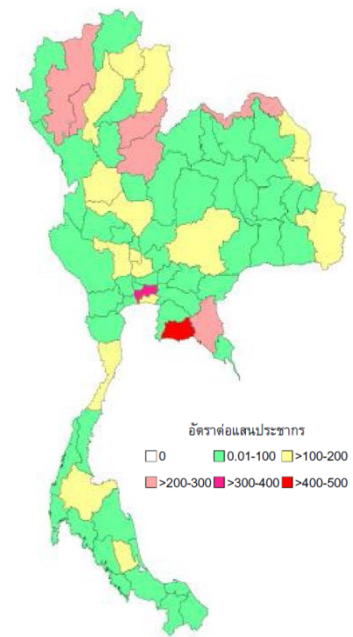
ภาคที่มีอัตราป่วยสูงสุดคือ ภาคกลาง 162.61 ต่อประชากรแสนคน รองลงมาคือ ภาคเหนือ 133.27 ต่อประชากรแสนคน ภาคตะวันออกเฉียงเหนือ 84.91 ต่อประชากรแสนคน และภาคใต้ 60.36 ต่อประชากรแสนคน ตามลำดับ

จังหวัดที่มีอัตราป่วยสูงสุด 5 อันดับแรกคือ ระยอง 451.67 ต่อประชากรแสนคน รองลงมาคือ กรุงเทพมหานคร 362.39 ต่อประชากรแสนคน เชียงใหม่ 266.96 ต่อประชากรแสนคน จันทบุรี 256.62 ต่อประชากรแสนคน และหนองคาย 235.33 ต่อประชากรแสนคน ตามลำดับ **สถานการณ์โรคไข้หวัดใหญ่เขตสุขภาพที่ 9**

ตั้งแต่วันที่ 1 มกราคม 2560 ถึงวันที่ 28 สิงหาคม 2560 กลุ่มระบาดวิทยาและข่าวกรอง สำนักงานป้องกันควบคุมโรคที่ 9 จังหวัดนครราชสีมา ได้รับรายงานผู้ป่วยโรคไข้หวัดใหญ่ในเขตสุขภาพที่ 9 จำนวน 7,930 ราย คิดเป็นอัตราป่วย 117.81 ต่อประชากรแสนคน มีรายงานผู้ป่วยเสียชีวิตในพื้นที่จังหวัดนครราชสีมา 6 ราย (จังหวัดนครราชสีมา 6 ราย) คิดเป็นอัตราป่วยตายร้อยละ 0.08

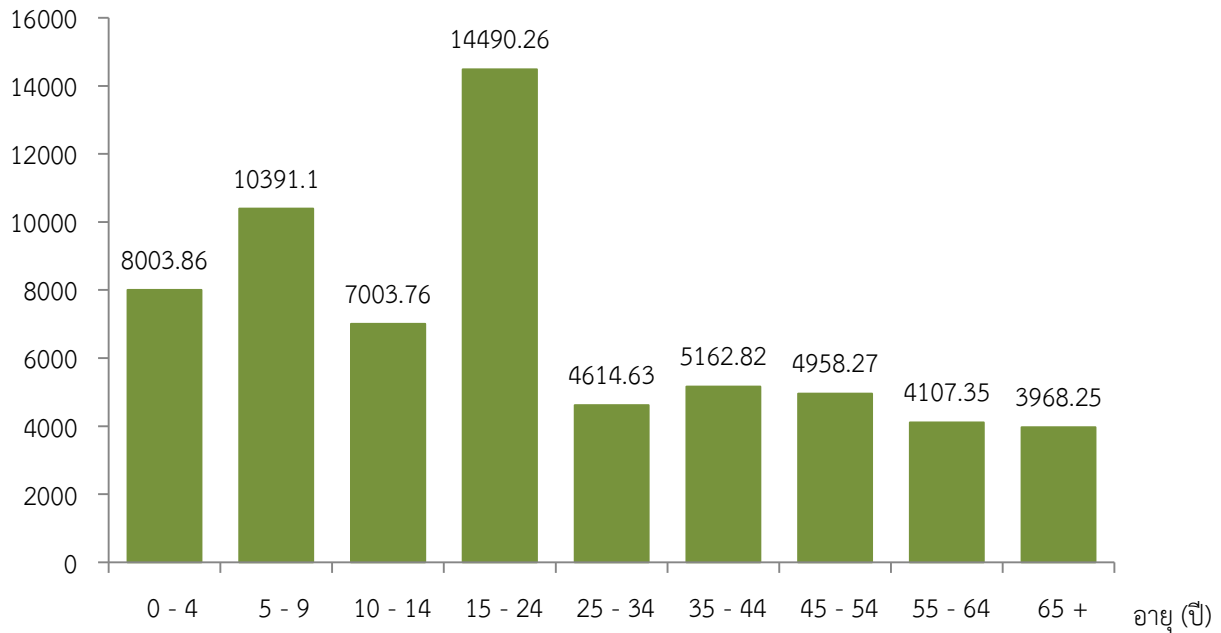
### การกระจายของโรคตามลักษณะบุคคล

อัตราส่วนเพศชายต่อเพศหญิงคิดเป็นอัตราส่วน 1:1.05 เมื่อจำแนกตามกลุ่มอายุพบอัตราป่วยมากที่สุดในกลุ่มวัยเด็กเล็กคือ กลุ่มอายุ 15-24 ปี 14,490.26 ต่อประชากรแสนคน รองลงมาคือกลุ่มอายุ 5-9 ปี 10,391.0 ต่อประชากรแสนคน และกลุ่มอายุ 0-4 ปี 8,003.86 ต่อประชากรแสนคน ตามลำดับดังรูปที่ 2 อาชีพที่มีจำนวนผู้ป่วยสูงสุดคือนักเรียน 3,424 ราย (ร้อยละ 43.18) รองลงมาคือ อยู่ในความปกครอง 1,488 ราย (ร้อยละ 18.76) และอาชีพรับจ้าง 966 ราย (ร้อยละ 12.18) ดังรูปที่ 3



รูปที่ 1 อัตราป่วยโรคไข้หวัดใหญ่ประเทศไทย ปี 2560

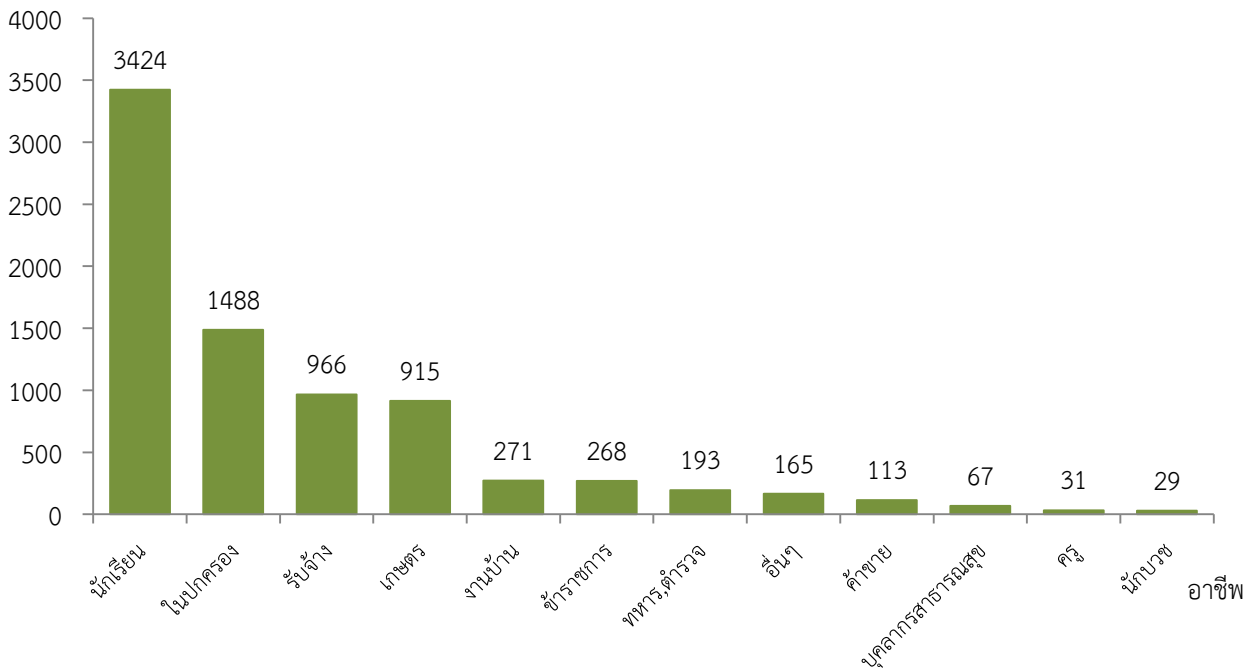
อัตราป่วย  
(ต่อประชากรแสนคน)



รูปที่ 2 แผนภูมิแสดงจำนวนผู้ป่วยโรคไข้หวัดใหญ่จำแนกตามกลุ่มอายุ

ที่มา : รายงาน 506 สำนักงานสาธารณสุขจังหวัดในพื้นที่ ข้อมูล ณ วันที่ 29 สิงหาคม 2560

จำนวน (ราย)



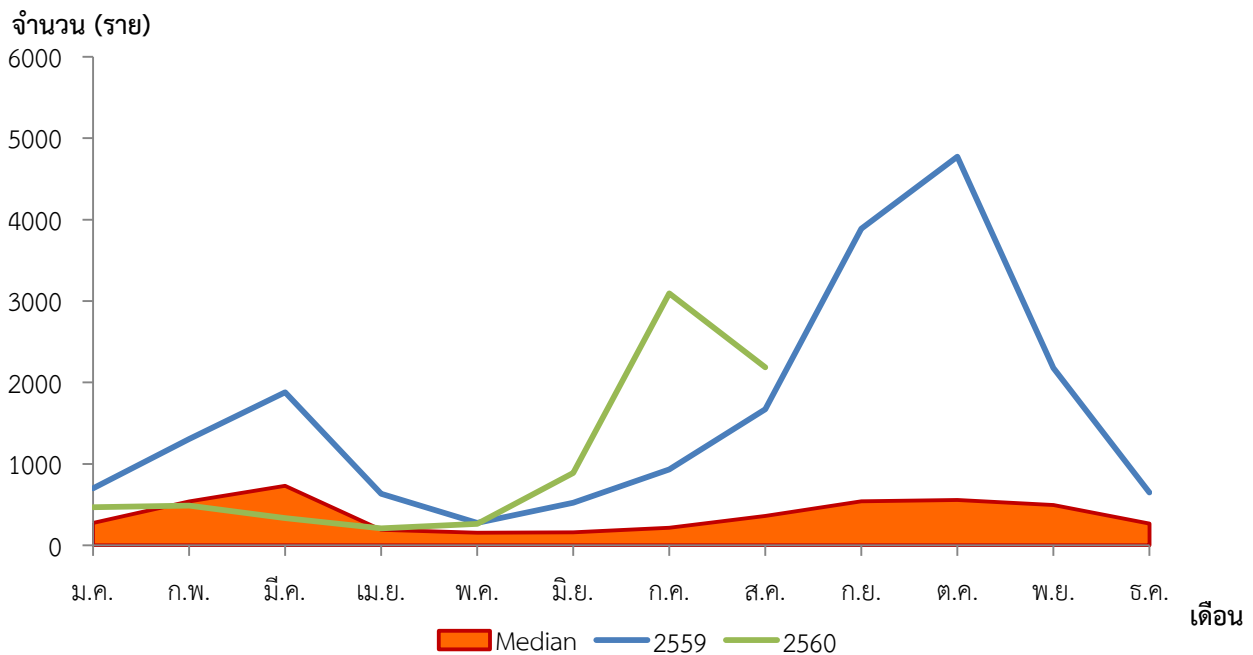
รูปที่ 3 แผนภูมิแสดงจำนวนผู้ป่วยโรคไข้หวัดใหญ่จำแนกตามอาชีพ

ที่มา : รายงาน 506 สำนักงานสาธารณสุขจังหวัดในพื้นที่ ข้อมูล ณ วันที่ 29 สิงหาคม 2560

## การกระจายของโรคตามลักษณะเวลา

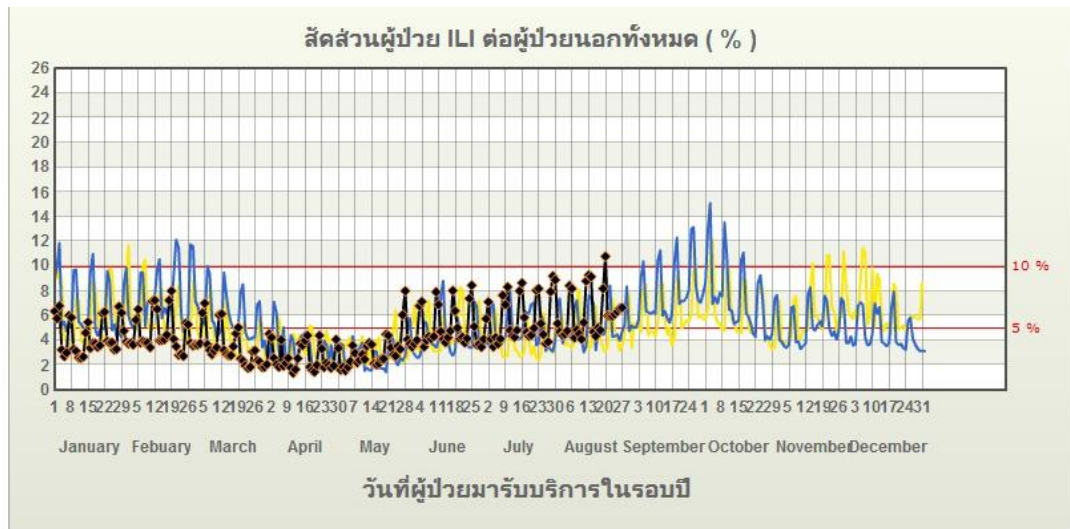
เมื่อพิจารณาการระบาดของโรคไข้หวัดใหญ่โดยเปรียบเทียบกับค่ามัธยฐาน 5 ปีย้อนหลัง (2555-2559) พบว่าผู้ป่วยในปี 2560 มากกว่าค่ามัธยฐานตั้งแต่เดือนเมษายน โดยมีแนวโน้มผู้ป่วยเพิ่มสูงขึ้นและเมื่อเปรียบเทียบกับปี 2560 กับปี 2559 พบว่าผู้ป่วยในปี 2560 มีผู้ป่วยมากกว่าปี 2559 ตั้งแต่เดือนพฤษภาคมและมีแนวโน้มเพิ่มสูงขึ้น ดังรูปที่ 4

ค่าสัดส่วน ILI ต่อผู้ป่วยนอก ณ วันที่ 28 สิงหาคม 2560 จังหวัดชัยภูมิมีสัดส่วน ILI ต่อผู้ป่วยนอกไม่เกินเกณฑ์มาตรฐานที่ร้อยละ 5 แต่จังหวัดนครราชสีมา จังหวัดสุรินทร์ และจังหวัดบุรีรัมย์ มีสัดส่วน ILI ต่อผู้ป่วยนอกเกินเกณฑ์มาตรฐานที่ร้อยละ 5 ดังนั้นจึงควรติดตามแนวโน้มเพิ่มขึ้นของผู้ป่วยไข้หวัดใหญ่และ ILI ในพื้นที่ หากมีแนวโน้มเพิ่มขึ้นในหลายสถานพยาบาลให้พิจารณาดำเนินการตามแผนเตรียมพร้อมรับสถานการณ์การระบาดของโรคไข้หวัดใหญ่ในระดับจังหวัด รายละเอียดดังรูปที่ 5, 6, 7 และ 8



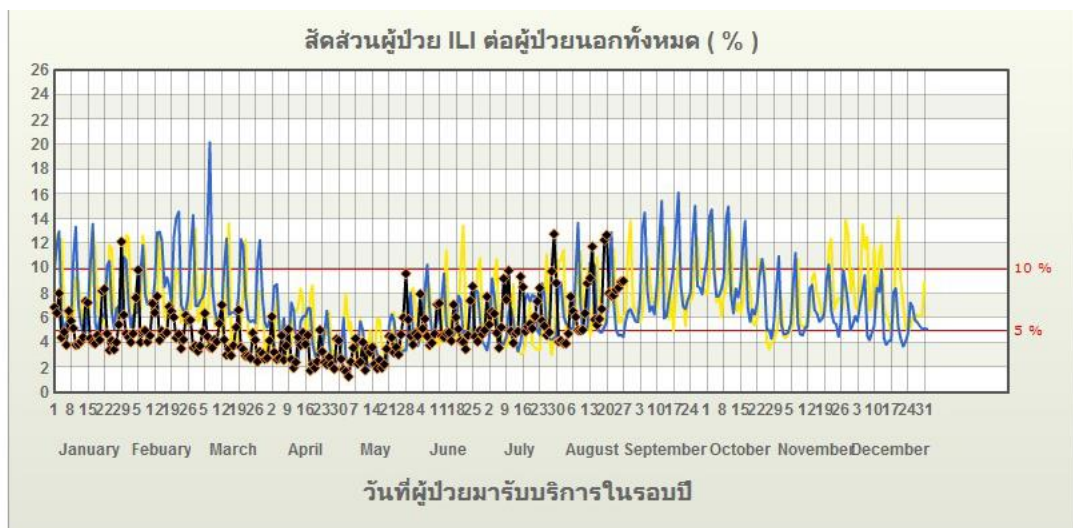
รูปที่ 4 กราฟแสดงจำนวนผู้ป่วยโรคไข้หวัดใหญ่จำแนกรายเดือน เขตสุขภาพที่ 9 เปรียบเทียบข้อมูลปี 2560 กับค่ามัธยฐาน 5 ปี ย้อนหลัง (2555 - 2559) และปี 2559

ที่มา : รายงาน 506 สำนักงานสาธารณสุขจังหวัดในพื้นที่ ข้อมูล ณ วันที่ 29 สิงหาคม 2560



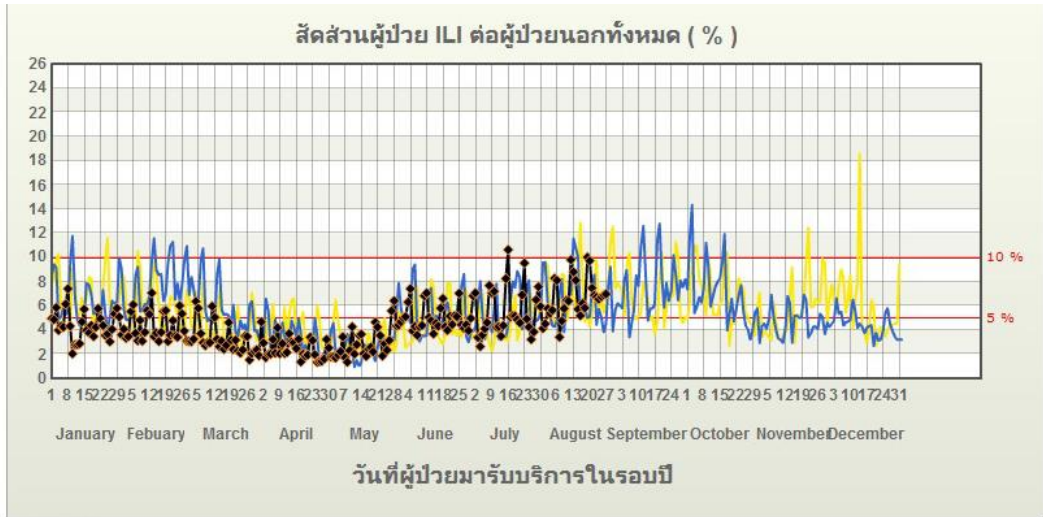
รูปที่ 5 สัดส่วน ILI ต่อผู้ป่วยนอก จังหวัดนครราชสีมา ปี 2560

ที่มา : ระบบเฝ้าระวังโรคทางระบาดวิทยาของกลุ่มอาการคล้ายไข้หวัดใหญ่ สำนักระบาดวิทยา กรมควบคุมโรค กระทรวงสาธารณสุข ข้อมูล ณ วันที่ 29 สิงหาคม 2560



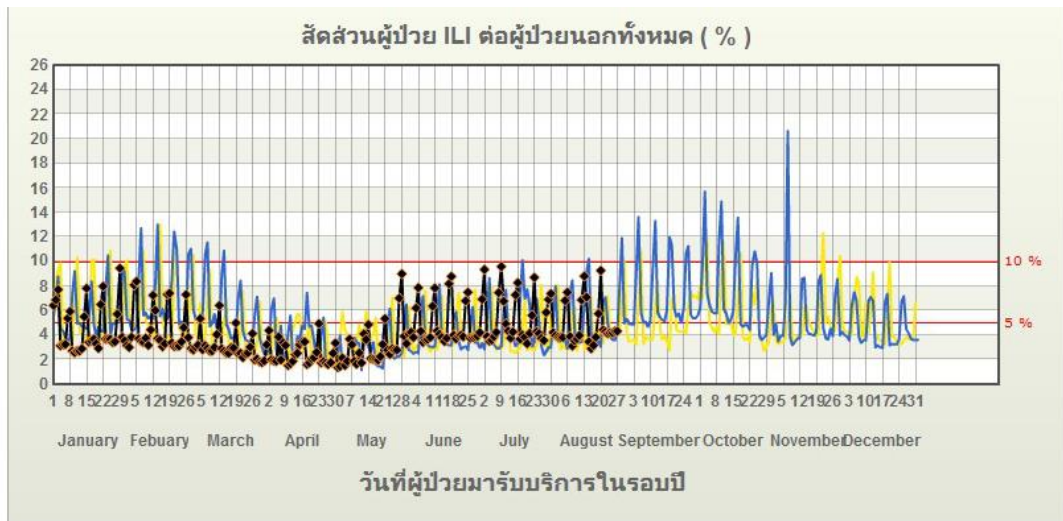
รูปที่ 6 สัดส่วน ILI ต่อผู้ป่วยนอก จังหวัดบุรีรัมย์ ปี 2560

ที่มา : ระบบเฝ้าระวังโรคทางระบาดวิทยาของกลุ่มอาการคล้ายไข้หวัดใหญ่ สำนักระบาดวิทยา กรมควบคุมโรค กระทรวงสาธารณสุข ข้อมูล ณ วันที่ 29 สิงหาคม 2560



รูปที่ 7 สัดส่วน ILI ต่อผู้ป่วยนอก จังหวัดสุรินทร์ ปี 2560

ที่มา : ระบบเฝ้าระวังโรคทางระบาดวิทยาของกลุ่มอาการคล้ายไข้หวัดใหญ่ สำนักระบาดวิทยา กรมควบคุมโรค กระทรวงสาธารณสุข ข้อมูล ณ วันที่ 29 สิงหาคม 2560



รูปที่ 8 สัดส่วน ILI ต่อผู้ป่วยนอก จังหวัดชัยภูมิ ปี 2560

ที่มา : ระบบเฝ้าระวังโรคทางระบาดวิทยาของกลุ่มอาการคล้ายไข้หวัดใหญ่ สำนักระบาดวิทยา กรมควบคุมโรค กระทรวงสาธารณสุข ข้อมูล ณ วันที่ 29 สิงหาคม 2560

### การกระจายของโรคตามลักษณะพื้นที่

จังหวัดที่มีอัตราป่วยสูงสุดคือ จังหวัดนครราชสีมา 192.63 ต่อประชากรแสนคน รองลงมาคือจังหวัดชัยภูมิ, จังหวัดบุรีรัมย์และจังหวัดสุรินทร์มีอัตราป่วย 89.17, 78.77, 44.91 ต่อประชากรแสนคน ตามลำดับซึ่งเมื่อเปรียบเทียบอัตราป่วยโรคไข้เลือดออกปี 2560 กับปี 2559 ในช่วงเวลาเดียวกันพบว่า ปี จังหวัดนครราชสีมา จังหวัดชัยภูมิ จังหวัดบุรีรัมย์ และจังหวัดสุรินทร์ มีอัตราป่วยโรคไข้หวัดใหญ่ในปี 2559 และปี 2560 ใกล้เคียงกัน รายละเอียดดังตารางที่ 1

กลุ่มระบาดวิทยาและข่าวกรอง สำนักงานป้องกันควบคุมโรคที่ 9 จังหวัดนครราชสีมา ประจำเดือนสิงหาคม



ซึ่งเมื่อจำแนกอัตราป่วยโรคไข้หวัดใหญ่ระดับอำเภอพบว่า มีการระบาดในพื้นที่ 88 อำเภอ ในเขตพื้นที่สุขภาพเขต 9 คิดเป็นร้อยละ 100 ดังแสดงในรูปที่ 9 โดยอำเภอที่มีอัตราป่วยสูงที่สุดคือ อำเภอเมือง จังหวัดนครราชสีมา 557.87 ต่อประชากรแสนคน รองลงมาคืออำเภอขำนิ จังหวัดบุรีรัมย์ 429.10 ต่อประชากรแสนคน และอำเภอครบุรี จังหวัดนครราชสีมา 357.47 ต่อประชากรแสนคน ตามลำดับดังแสดงในตารางที่ 2

ตารางที่ 1 การเปรียบเทียบจำนวนผู้ป่วยโรคไข้หวัดใหญ่ปี 2560 และปี 2559 ในช่วงเวลาเดียวกันแยกรายจังหวัด

จังหวัด	จำนวนผู้ป่วยโรคไข้หวัดใหญ่ ปี 2560 (1 ม.ค.60 – 28 ส.ค.60)		จำนวนผู้ป่วยโรคไข้หวัดใหญ่ ปี 2559 (1 ม.ค.59 – 28 ส.ค.59)		อัตราป่วย ปี 60/ปี59 (เท่า)
	จำนวน (ราย)	อัตราป่วย*	จำนวน (ราย)	อัตราป่วย*	
นครราชสีมา	5048	192.63	5024	191.72	1.00
ชัยภูมิ	1014	89.17	1041	91.54	0.97
บุรีรัมย์	1246	78.77	1156	73.08	1.08
สุรินทร์	625	44.91	458	32.91	1.36

หมายเหตุ \* อัตราป่วยต่อประชากรแสนคน

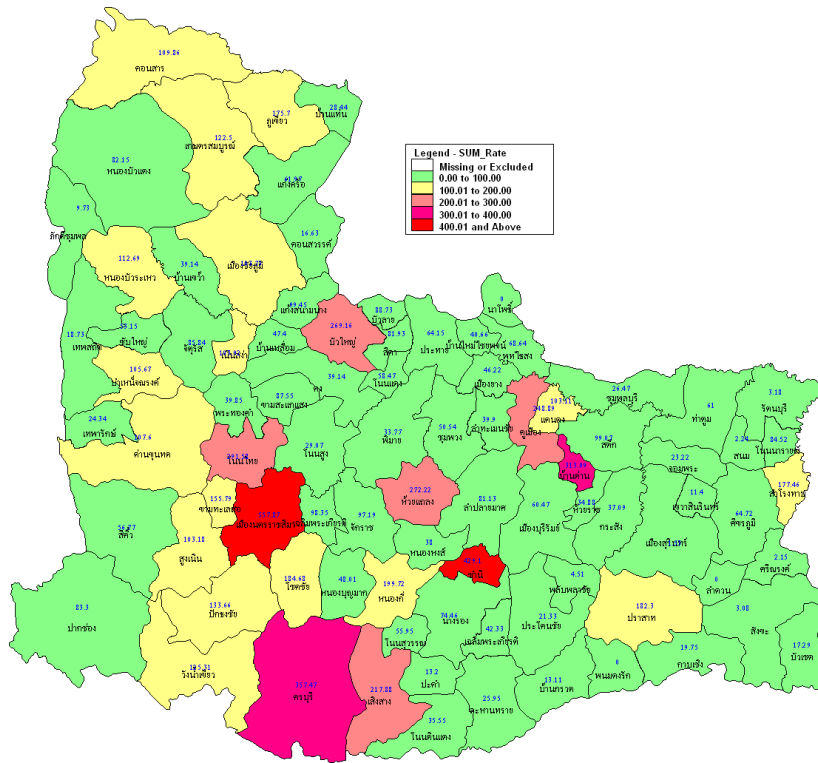
ที่มา : รายงาน 506 สำนักงานสาธารณสุขจังหวัดในพื้นที่ ข้อมูล ณ วันที่ 29 สิงหาคม 2560

ตารางที่ 2 อัตราป่วยโรคไข้หวัดใหญ่สูงที่สุด 10 อันดับแรกในปี 2560 และเดือนกรกฎาคม 2560 รายอำเภอ

อัตราป่วยสะสม 10 อันดับแรก ระหว่างวันที่ 1 ม.ค. 2560 ถึง วันที่ 28 ส.ค.2560 (รวมทั้งสิ้น 7,930 ราย)					อัตราป่วยสะสม 10 อันดับแรกในสิงหาคม ระหว่างวันที่ 1 ส.ค. 2560 ถึง วันที่ 28 ส.ค. 2560 (รวมทั้งสิ้น 2,185 ราย)				
ลำดับ	อำเภอ	จังหวัด	จำนวน ผู้ป่วย	อัตรา ป่วย*	ลำดับ	อำเภอ	จังหวัด	จำนวน ผู้ป่วย	อัตรา ป่วย*
1	เมือง	นครราชสีมา	2522	557.87	1	ขำนิ	บุรีรัมย์	78	223.13
2	ขำนิ	บุรีรัมย์	150	429.10	2	เมือง	นครราชสีมา	701	155.06
3	ครบุรี	นครราชสีมา	342	357.47	3	คูเมือง	บุรีรัมย์	98	145.18
4	บ้านด่าน	บุรีรัมย์	97	313.09	4	ห้วยแถลง	นครราชสีมา	90	118.93
5	โนนไทย	นครราชสีมา	210	291.58	5	ปราสาท	สุรินทร์	140	89.55
6	ห้วยแถลง	นครราชสีมา	206	272.22	6	บัวใหญ่	นครราชสีมา	58	69.69
7	บัวใหญ่	นครราชสีมา	224	269.16	7	ครบุรี	นครราชสีมา	59	61.67
8	คูเมือง	บุรีรัมย์	168	248.89	8	หนองกี่	บุรีรัมย์	42	59.92
9	เสิงสาง	นครราชสีมา	153	217.88	9	เสิงสาง	นครราชสีมา	41	58.39
10	หนองกี่	บุรีรัมย์	140	199.72	10	บ้านด่าน	บุรีรัมย์	16	51.64

หมายเหตุ \* อัตราป่วยต่อประชากรแสนคน

ที่มา : รายงาน 506 สำนักงานสาธารณสุขจังหวัดในพื้นที่ ข้อมูล ณ วันที่ 29 สิงหาคม 2560



รูปที่ 5 อัตราป่วยโรคไข้หวัดใหญ่ ปี 2560 จำแนกรายอำเภอในเขตพื้นที่สุขภาพเขต 9  
ที่มา : รายงาน 506 สำนักงานสาธารณสุขจังหวัดในพื้นที่ ข้อมูล ณ วันที่ 29 สิงหาคม 2560

### สรุปและข้อเสนอแนะ

ผู้ป่วยโรคไข้หวัดใหญ่ส่วนใหญ่เป็นนักเรียนอยู่ในกลุ่มอายุ 15-24 ปี และ 5-9 ปี เมื่อเปรียบเทียบกับผู้ป่วยปี 2560 กับค่ามัธยฐาน 5 ปีย้อนหลัง (2555-2559) พบว่า ผู้ป่วยในปี 2560 มากกว่าค่ามัธยฐานตั้งแต่เดือนเมษายน โดยมีแนวโน้มผู้ป่วยเพิ่มสูงขึ้นและเมื่อเปรียบเทียบใน ปี 2560 กับปี 2559 พบว่าผู้ป่วยในปี 2560 มีผู้ป่วยมากกว่าปี 2559 ตั้งแต่เดือนพฤษภาคม และมีแนวโน้มเพิ่มสูงขึ้น โดยค่าสัดส่วน ILI ต่อผู้ป่วยนอกในเดือนสิงหาคม จังหวัดชัยภูมิมีสัดส่วน ILI ต่อผู้ป่วยนอกไม่เกินเกณฑ์มาตรฐานที่ร้อยละ 5 แต่จังหวัดนครราชสีมา จังหวัดสุรินทร์ และจังหวัดบุรีรัมย์ มีสัดส่วน ILI ต่อผู้ป่วยนอกเกินเกณฑ์มาตรฐานที่ร้อยละ 5 ดังนั้นจึงควรติดตามแนวโน้มเพิ่มขึ้นของของผู้ป่วยไข้หวัดใหญ่และ ILI ในพื้นที่ หากมีแนวโน้มเพิ่มขึ้นในหลายสถานพยาบาลให้พิจารณาดำเนินการตามแผนเตรียมพร้อมรับสถานการณ์การระบาดของโรคไข้หวัดใหญ่ในระดับจังหวัด ซึ่งจากการพยากรณ์โรคและภัยสุขภาพคาดว่าจะมีผู้ป่วยโรคไข้หวัดใหญ่หรือกลุ่มอาการคล้ายไข้หวัดใหญ่เพิ่มขึ้นเนื่องจากเป็นช่วงฤดูฝนและอากาศเปลี่ยนแปลงบ่อย ดังนั้นจึงมีความจำเป็นอย่างยิ่งที่จะต้องดำเนินการมาตรการเฝ้าระวังป้องกัน และควบคุมโรคไข้หวัดใหญ่ในพื้นที่ ดังนี้

1. เฝ้าระวังผู้ป่วยโรคไข้หวัดใหญ่ในพื้นที่โดยเฉพาะเด็กเล็กในศูนย์เด็กเล็กและกลุ่มนักเรียนในโรงเรียน กรณีที่มีผู้ป่วยโรคไข้หวัดใหญ่จะต้องดำเนินการสอบสวนโรคเฉพาะรายทุกราย และถ้าทีมเฝ้าระวังโรคตรวจพบผู้ป่วยโรคไข้หวัดใหญ่ตั้งแต่ 5 รายขึ้นไปในพื้นที่/ชุมชนเดียวกันภายใน 1 สัปดาห์ จะต้องดำเนินการสอบสวนโรคกรณีเกิดการระบาดและควบคุมโรคในพื้นที่

2. มาตรการฉีดวัคซีนไขหวัดใหญ่ในกลุ่มเสี่ยง ดังนี้

- หญิงตั้งครรภ์อายุครรภ์ 4 เดือนขึ้นไป
- เด็กอายุ 6 เดือน ถึง 2 ปี
- ผู้มีโรคเรื้อรัง คือ ปอดอุดกั้นเรื้อรัง หอบหืด หัวใจ หลอดเลือดสมอง ไตวาย ผู้ป่วยมะเร็งที่อยู่ระหว่างการได้รับเคมีบำบัด และเบาหวาน
- บุคคลที่มีอายุ 65 ปีขึ้นไป
- กลุ่มอื่นๆ ได้แก่ ผู้มีน้ำหนักตัวมากกว่า 100 กิโลกรัม ผู้พิการทางสมองที่ช่วยเหลือตนเองไม่ได้ ผู้ป่วยโรคธาลัสซีเมีย และผู้ที่มีภูมิคุ้มกันบกพร่อง

3. การประชาสัมพันธ์ ให้ความรู้ประชาชน ในการรักษาสุขภาพให้แข็งแรง พักผ่อนให้เพียงพอ ออกกำลังกายอย่างสม่ำเสมอ และหากมีไข้สูง ไอ เจ็บคอ น้ำมูกไหล ปวดศีรษะและอ่อนเพลียมาก ควรรีบไปพบแพทย์

4. การป้องกันโรคไขหวัดใหญ่ โดยการ “ปิด ล้าง เลี่ยง หยุด”

ปิด คือ ปิดปากหรือจมูกเวลาไอ จาม

ล้าง คือ มั่นล้างมือบ่อยๆ

เลี่ยง คือ หลีกเลี่ยงการใกล้ชิดผู้ป่วย

หยุด คือ หยุดงานหรือหยุดที่จะอยู่ในที่ชุมชน