



รายงานการเฝ้าระวังทางระบาดวิทยา

ประจำเดือนมิถุนายน พุทธศักราช 2560

สำนักงานป้องกันควบคุมโรคที่ 9 จังหวัดนครราชสีมา กลุ่มระบาดวิทยาและข่าวกรอง

สรุปลสถานการณ์โรคไข้หวัดใหญ่ ปี 2560

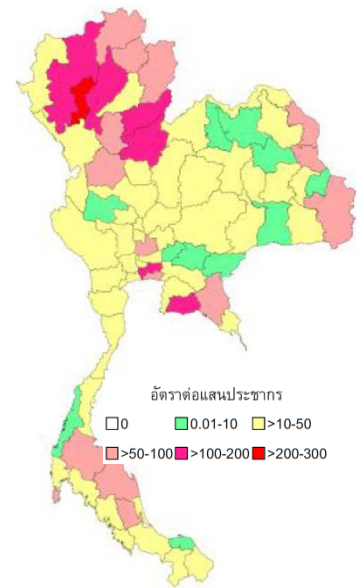
(ระหว่างวันที่ 1 มกราคม 2560 ถึง วันที่ 30 มิถุนายน 2560)

สถานการณ์โรคไข้หวัดใหญ่ประเทศไทย

จากข้อมูลเฝ้าระวังโรค สำนักระบาดวิทยา กรมควบคุมโรค กระทรวงสาธารณสุข ตั้งแต่วันที่ 1 มกราคม 2560 ถึง วันที่ 26 มิถุนายน 2560 ประเทศไทย พบผู้ป่วยโรคไข้หวัดใหญ่ 32,965 ราย คิดเป็นอัตราป่วย 50.38 ต่อประชากรแสนคน เสียชีวิต 3 ราย อัตราส่วนเพศชายต่อเพศหญิง 1: 0.94 กลุ่มอายุที่พบมากที่สุด 3 อันดับแรกคือ 25-34 ปี (ร้อยละ 11.04) 15-24 ปี (ร้อยละ 11.00) และ 35-44 ปี (ร้อยละ 10.15)

ภาคที่มีอัตราป่วยสูงสุดคือ ภาคเหนือ 82.13 ต่อประชากรแสนคน ภาคกลาง 61.78 ต่อประชากรแสนคน ภาคใต้ 39.80 ต่อประชากรแสนคน และภาคตะวันออกเฉียงเหนือ 25.88 ต่อประชากรแสนคน ตามลำดับ

จังหวัดที่มีอัตราป่วยสูงสุด 5 อันดับแรกคือ ลำพูน 210.63 ต่อประชากรแสนคน เชียงใหม่ 187.99 ต่อประชากรแสนคน กรุงเทพมหานคร 143.32 ต่อประชากรแสนคน อุตรดิตถ์ 134.11 ต่อประชากรแสนคน และลำปาง 121.96 ต่อประชากรแสนคน ตามลำดับ



รูปที่ 1 อัตราป่วยโรคไข้หวัดใหญ่ ประเทศไทย ปี 2560

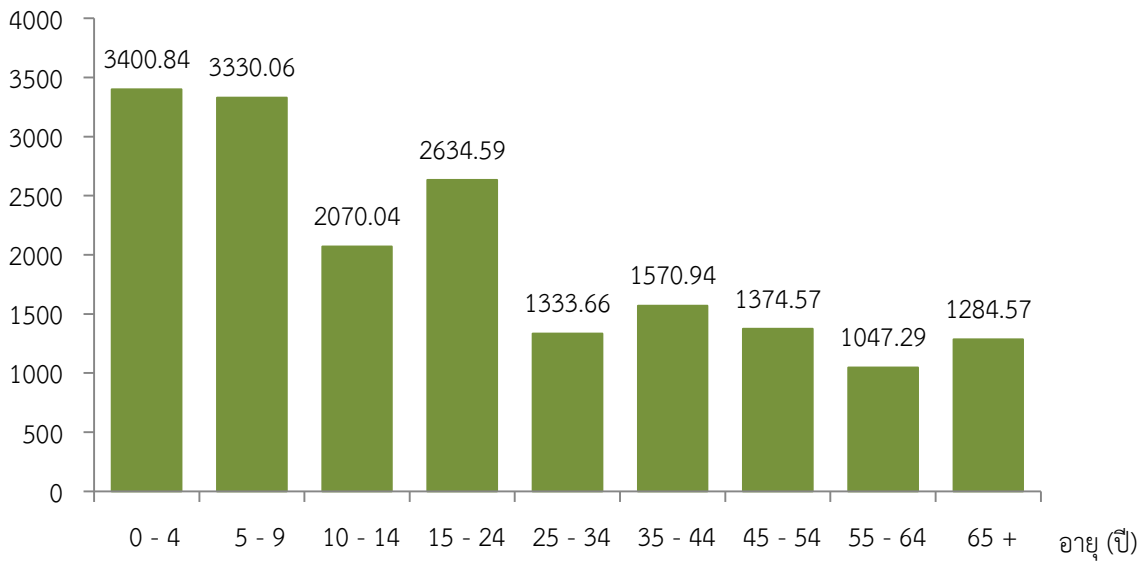
สถานการณ์โรคไข้หวัดใหญ่เขตสุขภาพที่ 9

ตั้งแต่วันที่ 1 มกราคม 2560 ถึงวันที่ 30 มิถุนายน 2560 กลุ่มระบาดวิทยาและข่าวกรอง สำนักงานป้องกันควบคุมโรคที่ 9 จังหวัดนครราชสีมา ได้รับรายงานผู้ป่วยโรคไข้หวัดใหญ่ในเขตสุขภาพที่ 9 จำนวน 2,319 ราย คิดเป็นอัตราป่วย 34.45 ต่อประชากรแสนคน มีผู้ป่วยเสียชีวิต 2 ราย ซึ่งเมื่อเปรียบเทียบกับปี 2559 ณ ช่วงเวลาเดียวกันพบว่ามียังมีจำนวนผู้ป่วยน้อยกว่าปี 2559 (วันที่ 1 มกราคม 2559 ถึงวันที่ 31 มิถุนายน 2559 มีผู้ป่วยโรคไข้หวัดใหญ่ 5,316 ราย อัตราป่วย 78.98 ต่อแสนประชากร เสียชีวิต 2 ราย)

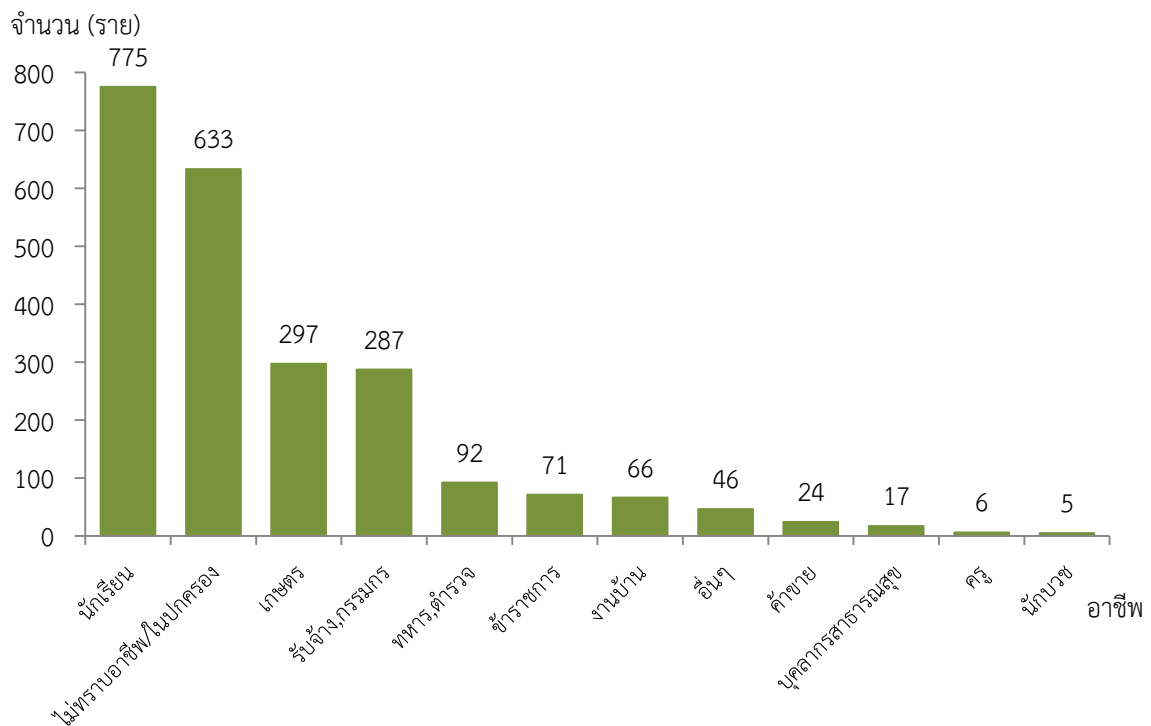
การกระจายของโรคตามลักษณะบุคคล

อัตราส่วนเพศชายต่อเพศหญิงคิดเป็นอัตราส่วน 1:1.02 เมื่อจำแนกตามกลุ่มอายุพบอัตราป่วยมากที่สุด ในกลุ่มอายุ 0-4 ปี 3400.84 ต่อประชากรแสนคน รองลงมาคือ กลุ่มอายุ 5-9 ปี 3330.65 ต่อประชากรแสนคน และ 15-24 ปี 2634.59 ต่อประชากรแสนคน ตามลำดับ ดังรูปที่ 2 อาชีพที่มีจำนวนผู้ป่วยสูงสุดคือนักเรียน 775 ราย (ร้อยละ 33.42) รองลงมาคือ ไม่มีอาชีพหรืออยู่ในความปกครอง 633 ราย (ร้อยละ 27.30) และอาชีพเกษตรกร 297 ราย (ร้อยละ 12.81) ดังรูปที่ 3

อัตราป่วย
(ต่อประชากรแสนคน)



รูปที่ 2 แผนภูมิแสดงจำนวนผู้ป่วยโรคไข้หวัดใหญ่จำแนกตามกลุ่มอายุ
ที่มา : รายงาน 506 สำนักงานสาธารณสุขจังหวัดในพื้นที่

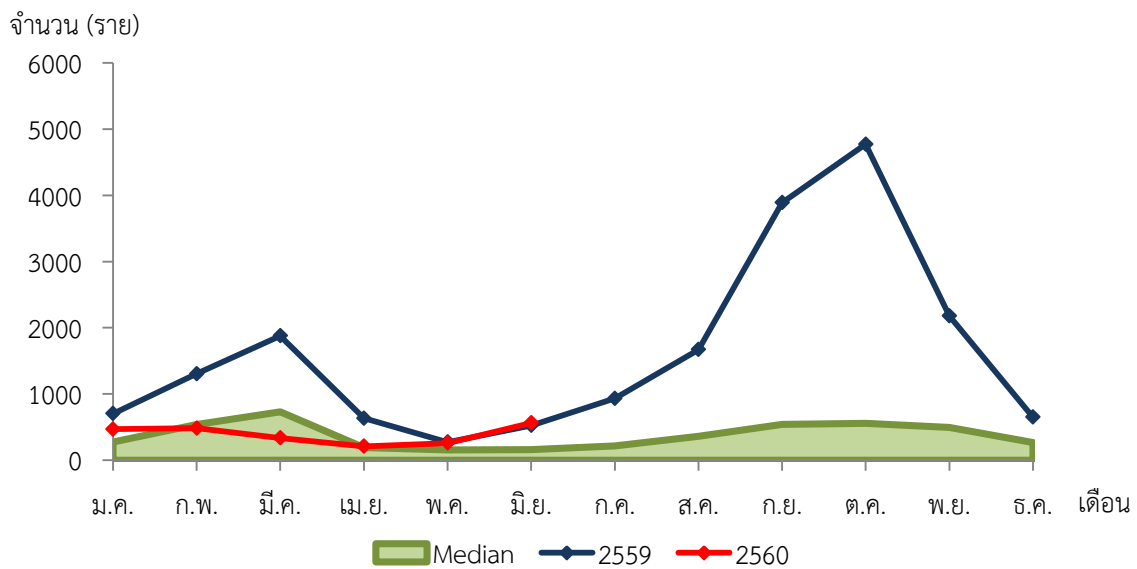


รูปที่ 3 แผนภูมิแสดงจำนวนผู้ป่วยโรคไข้หวัดใหญ่จำแนกตามอาชีพ
ที่มา : รายงาน 506 สำนักงานสาธารณสุขจังหวัดในพื้นที่

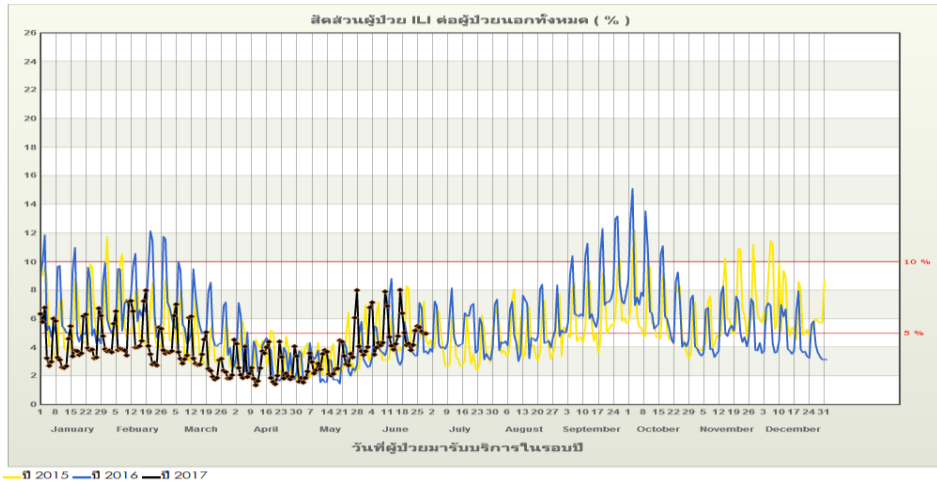
การกระจายของโรคตามลักษณะเวลา

เมื่อพิจารณาการระบาดของโรคไข้หวัดใหญ่โดยเปรียบเทียบกับค่ามัธยฐาน 5 ปีย้อนหลัง (2555-2559) พบว่าผู้ป่วยในปี 2560 มีจำนวนผู้ป่วยโรคไข้หวัดใหญ่มากกว่าค่ามัธยฐานตั้งแต่เดือนเมษายนโดยมีแนวโน้มผู้ป่วยเพิ่มสูงขึ้น แต่เมื่อเปรียบเทียบผู้ป่วยในช่วงเดือนมิถุนายนระหว่างปี 2560 กับปี 2559 พบว่ามีจำนวนผู้ป่วยใกล้เคียงกัน ดังรูปที่ 4

ค่าสัดส่วน ILI ต่อผู้ป่วยนอกของจังหวัดชัยภูมิมีสัดส่วน ILI ต่อผู้ป่วยนอกไม่เกินเกณฑ์มาตรฐานที่ร้อยละ 5 แต่จังหวัดนครราชสีมา จังหวัดบุรีรัมย์ และจังหวัดสุรินทร์มีสัดส่วน ILI ต่อผู้ป่วยนอกเกินเกณฑ์มาตรฐานที่ร้อยละ 5 ดังนั้นจึงควรติดตามแนวโน้มเพิ่มขึ้นของของผู้ป่วยไข้หวัดใหญ่และ ILI ในพื้นที่ หากมีแนวโน้มเพิ่มขึ้นในหลายสถานพยาบาลให้พิจารณาดำเนินการตามแผนเตรียมพร้อมรับสถานการณ์การระบาดของโรคไข้หวัดใหญ่ในระดับจังหวัด รายละเอียดดังรูปที่ 5, 6, 7 และ 8

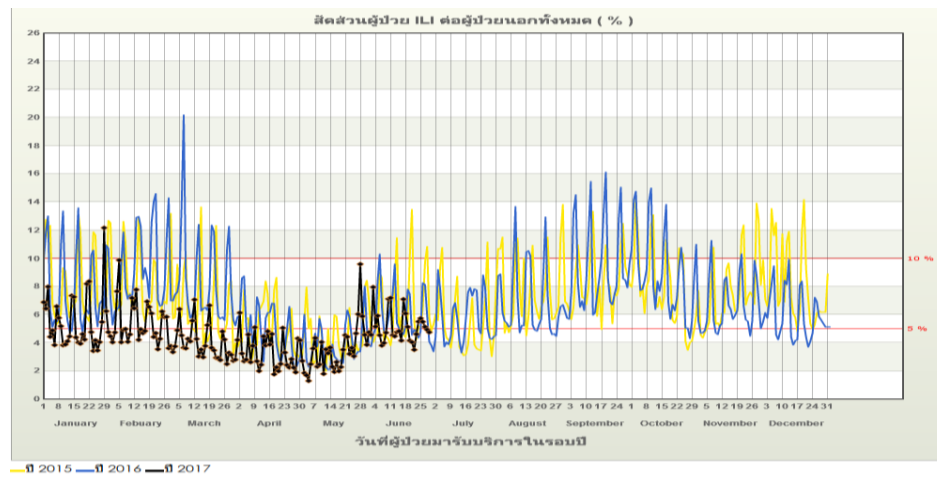


รูปที่ 4 กราฟแสดงจำนวนผู้ป่วยโรคไข้หวัดใหญ่จำแนกรายเดือน เขตสุขภาพที่ 9 เปรียบเทียบข้อมูลปี 2560 กับค่ามัธยฐาน 5 ปี ย้อนหลัง (2555-2559) และปี 2559
ที่มา : รายงาน 506 สำนักงานสาธารณสุขจังหวัดในพื้นที่



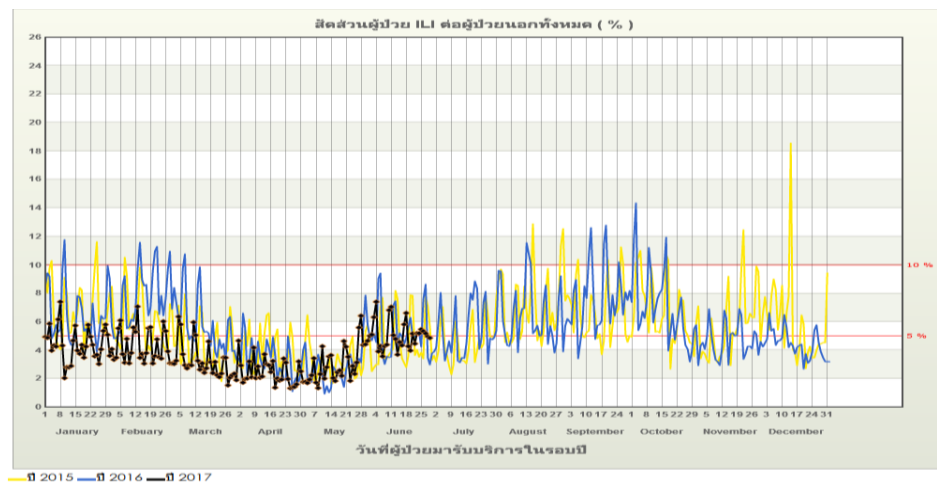
รูปที่ 11 สัดส่วน ILI ต่อผู้ป่วยนอก จังหวัดนครราชสีมา ปี 2560

ที่มา : ระบบเฝ้าระวังโรคทางระบาดวิทยาของกลุ่มอาการคล้ายไข้หวัดใหญ่ สำนักระบาดวิทยา กรมควบคุมโรค



รูปที่ 12 สัดส่วน ILI ต่อผู้ป่วยนอก จังหวัดบุรีรัมย์ ปี 2560

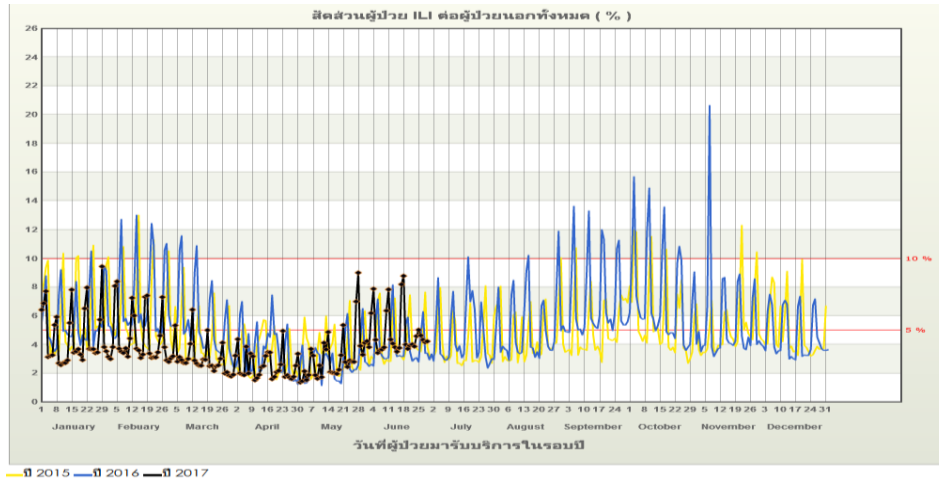
ที่มา : ระบบเฝ้าระวังโรคทางระบาดวิทยาของกลุ่มอาการคล้ายไข้หวัดใหญ่ สำนักระบาดวิทยา กรมควบคุมโรค



รูปที่ 13 สัดส่วน ILI ต่อผู้ป่วยนอก จังหวัดสุรินทร์ ปี 2560

ที่มา : ระบบเฝ้าระวังโรคทางระบาดวิทยาของกลุ่มอาการคล้ายไข้หวัดใหญ่ สำนักระบาดวิทยา กรมควบคุมโรค

กลุ่มระบาดวิทยาและข่าวกรอง สำนักงานป้องกันควบคุมโรคที่ 9 จังหวัดนครราชสีมา ประจำเดือนมิถุนายน ปี 2560



รูปที่ 14 สัดส่วน ILI ต่อผู้ป่วยนอก จังหวัดชัยภูมิ ปี 2560

ที่มา : ระบบเฝ้าระวังโรคทางระบาดวิทยาของกลุ่มอาการคล้ายไข้หวัดใหญ่ สำนักงานระบาดวิทยา กรมควบคุมโรค

การกระจายของโรคตามลักษณะพื้นที่

จังหวัดที่มีอัตราป่วยสูงสุดคือ จังหวัดนครราชสีมา 50.49 ต่อประชากรแสนคน รองลงมาคือจังหวัดชัยภูมิ, จังหวัดบุรีรัมย์ และจังหวัดสุรินทร์ มีอัตราป่วย 37.64, 29.40, 7.40, ต่อประชากรแสนคน ตามลำดับ ซึ่งเมื่อเปรียบเทียบกับอัตราป่วยโรคไข้หวัดใหญ่ปี 2560 กับปี 2559 ในช่วงเวลาเดียวกันพบว่า ปี 2560 มีผู้ป่วยโรคไข้หวัดใหญ่น้อยกว่าปี 2559 ทั้ง 4 จังหวัด รายละเอียดดังตารางที่ 1 ซึ่งเมื่อจำแนกอัตราป่วยโรคไข้หวัดใหญ่ระดับอำเภอพบว่า มีการระบาด 82 อำเภอ ในเขตพื้นที่สุขภาพเขต 9 คิดเป็นร้อยละ 93.18 และมีอำเภอที่ไม่พบการระบาด 6 อำเภอ คิดเป็นร้อยละ 6.82 ดังแสดงในรูปที่ 5 โดยอำเภอที่มีอัตราป่วยสูงสุดคือ อำเภอบ้านด่าน จังหวัดบุรีรัมย์ 219.48 ต่อประชากรแสนคน รองลงมาคือ อำเภอครบุรี จังหวัดนครราชสีมา 199.64 ต่อประชากรแสนคน และอำเภอบัวใหญ่ จังหวัดนครราชสีมา 141.79 ต่อประชากรแสนคน ตามลำดับ ดังแสดงในตารางที่ 2

ตารางที่ 1 การเปรียบเทียบจำนวนผู้ป่วยโรคไข้หวัดใหญ่ปี 2560 และปี 2559 ในช่วงเวลาเดียวกันแยกรายจังหวัด

จังหวัด	จำนวนผู้ป่วยโรคไข้หวัดใหญ่ ปี 2560 (1 ม.ค. 60 – 31 มิ.ย.60)		จำนวนผู้ป่วยโรคไข้หวัดใหญ่ ปี 2559 (1 ม.ค. 59 – 31 มิ.ย.59)		อัตราป่วย ปี 60/ปี59 (เท่า)
	จำนวน (ราย)	อัตราป่วย*	จำนวน (ราย)	อัตราป่วย*	
นครราชสีมา	1323	50.49	3761	143.52	0.35
ชัยภูมิ	428	37.64	531	46.69	0.81
บุรีรัมย์	465	29.40	823	52.03	0.57
สุรินทร์	103	7.40	201	14.44	0.51

หมายเหตุ * อัตราป่วยต่อประชากรแสนคน

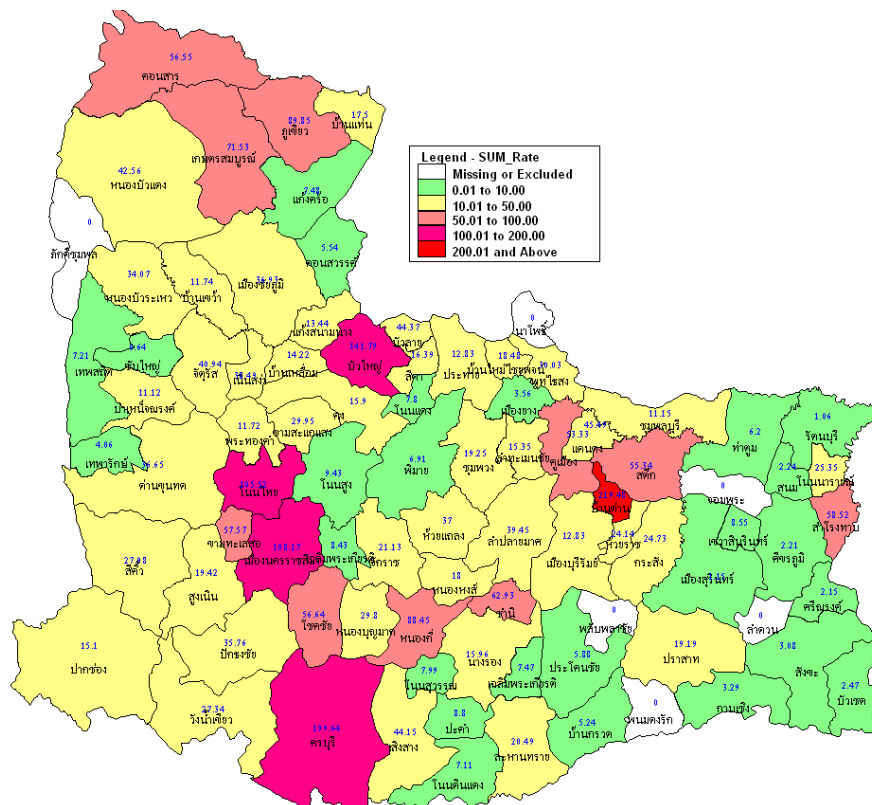
ที่มา : รายงาน 506 สำนักงานสาธารณสุขจังหวัดในพื้นที่

ตารางที่ 2 อัตราป่วยโรคไข้หวัดใหญ่สูงที่สุด 10 อันดับแรกในปี 2560 และเดือนพฤษภาคม 2560 รายอำเภอ

อัตราป่วยสะสม 5 อันดับแรก ระหว่างวันที่ 1 ม.ค. 2560 ถึง วันที่ 31 มิ.ย. 2560 (รวมทั้งสิ้น 2,319 ราย)					อัตราป่วยสะสม 5 อันดับแรก เดือนพฤษภาคม ระหว่างวันที่ 1 มิ.ย. 2560 ถึง วันที่ 31 มิ.ย. 2560 (รวมทั้งสิ้น 563 ราย)				
ลำดับ	อำเภอ	จังหวัด	จำนวนผู้ป่วย	อัตราป่วย*	ลำดับ	อำเภอ	จังหวัด	จำนวนผู้ป่วย	อัตราป่วย*
1	บ้านด่าน	บุรีรัมย์	68	219.48	1	บ้านด่าน	บุรีรัมย์	26	83.92
2	ครบุรี	นครราชสีมา	191	199.64	2	โนนไทย	นครราชสีมา	52	72.2
3	บัวใหญ่	นครราชสีมา	118	141.79	3	คอนสาร	ชัยภูมิ	27	43.62
4	เมือง	นครราชสีมา	489	108.17	4	ภูเขียว	ชัยภูมิ	48	38.51
5	โนนไทย	นครราชสีมา	76	105.52	5	เมือง	นครราชสีมา	129	28.54
6	ภูเขียว	ชัยภูมิ	112	89.85	6	หนองกี่	บุรีรัมย์	16	22.83
7	หนองกี่	บุรีรัมย์	62	88.45	7	เสิงสาง	นครราชสีมา	14	19.94
8	เกษตร สมบูรณ์	ชัยภูมิ	80	71.53	8	โนนนารายณ์	สุรินทร์	7	19.72
9	ขำนิ	บุรีรัมย์	22	62.93	9	เกษตรสมบูรณ์	ชัยภูมิ	21	18.78
10	ลำโรงทับ	สุรินทร์	31	58.52	10	หนองบัวระเหว	ชัยภูมิ	7	18.35

หมายเหตุ * อัตราป่วยต่อประชากรแสนคน

ที่มา : รายงาน 506 สำนักงานสาธารณสุขจังหวัดในพื้นที่



รูปที่ 5 อัตราป่วยโรคไข้หวัดใหญ่ ปี 2560 จำแนกรายอำเภอในเขตพื้นที่สุขภาพเขต 9

ที่มา : รายงาน 506 สำนักงานสาธารณสุขจังหวัดในพื้นที่

กลุ่มระบาดวิทยาและข่าวกรอง สำนักงานป้องกันควบคุมโรคที่ 9 จังหวัดนครราชสีมา ประจำเดือนมิถุนายน ปี 2560

สรุปและข้อเสนอแนะ

ผู้ป่วยโรคไข้หวัดใหญ่ส่วนใหญ่เป็นเด็กเล็กและนักเรียนอยู่ในกลุ่มอายุ 0-4 ปี 3400.84 ต่อประชากรแสนคน รองลงมาคือ กลุ่มอายุ 5-9 ปี 3330.65 ต่อประชากรแสนคน และ 15-24 ปี 2634.59 ต่อประชากรแสนคน ตามลำดับ เมื่อเปรียบเทียบผู้ป่วยปี 2560 กับค่ามัธยฐาน 5 ปีย้อนหลังพบว่า ผู้ป่วยในปี 2560 มีจำนวนผู้ป่วยโรคไข้หวัดใหญ่มากกว่าค่ามัธยฐานตั้งแต่เดือนเมษายนโดยมีแนวโน้มผู้ป่วยเพิ่มสูงขึ้น โดยค่าสัดส่วน ILI ต่อผู้ป่วยนอกของจังหวัดชัยภูมิมีสัดส่วน ILI ต่อผู้ป่วยนอกไม่เกินเกณฑ์มาตรฐานที่ร้อยละ 5 แต่จังหวัดนครราชสีมา จังหวัดบุรีรัมย์ และจังหวัดสุรินทร์มีสัดส่วน ILI ต่อผู้ป่วยนอกเกินเกณฑ์มาตรฐานที่ร้อยละ 5 ซึ่งจากการพยากรณ์โรคและภัยสุขภาพคาดว่าจะมีผู้ป่วยโรคไข้หวัดใหญ่หรือกลุ่มอาการคล้ายไข้หวัดใหญ่เพิ่มขึ้น เนื่องจากเป็นช่วงฤดูฝนและอากาศเปลี่ยนแปลงบ่อย ดังนั้นจึงมีความจำเป็นอย่างยิ่งที่จะต้องดำเนินมาตรการเฝ้าระวัง ป้องกัน และควบคุมโรคไข้หวัดใหญ่ในพื้นที่ ดังนี้

1. เฝ้าระวังผู้ป่วยโรคไข้หวัดใหญ่ในพื้นที่โดยเฉพาะเด็กเล็กในศูนย์เด็กเล็กและกลุ่มนักเรียนในโรงเรียน กรณีที่มีผู้ป่วยโรคไข้หวัดใหญ่จะต้องดำเนินการสอบสวนโรคเฉพาะรายทุกราย และถ้าทีมเฝ้าระวังโรคตรวจพบผู้ป่วยโรคไข้หวัดใหญ่ตั้งแต่ 5 รายขึ้นไปในพื้นที่/ชุมชนเดียวกันภายใน 1 สัปดาห์ จะต้องดำเนินการสอบสวนโรคกรณีเกิดการระบาด และควบคุมโรคในพื้นที่

2. รมรณรงค์ฉีดวัคซีนไข้หวัดใหญ่ในกลุ่มเสี่ยง ดังนี้

- หญิงตั้งครรภ์อายุครรภ์ 4 เดือนขึ้นไป
- เด็กอายุ 6 เดือน ถึง 2 ปี
- ผู้มีโรคเรื้อรัง คือ ปอดอุดกั้นเรื้อรัง หอบหืด หัวใจ หลอดเลือดสมอง ไตวาย ผู้ป่วยมะเร็งที่อยู่ระหว่างการได้รับเคมีบำบัด และเบาหวาน
- บุคคลที่มีอายุ 65 ปีขึ้นไป
- กลุ่มอื่นๆ ได้แก่ ผู้มีน้ำหนักตัวมากกว่า 100 กิโลกรัม ผู้พิการทางสมองที่ช่วยเหลือตนเองไม่ได้ ผู้ป่วยโรคธาลัสซีเมีย และผู้ที่มีภูมิคุ้มกันบกพร่อง

3. การประชาสัมพันธ์ ให้ความรู้ประชาชน ในการรักษาสุขภาพให้แข็งแรง พักผ่อนให้เพียงพอ ออกกำลังกายอย่างสม่ำเสมอ และหากมีไข้สูง ไอ เจ็บคอ น้ำมูกไหล ปวดศีรษะและอ่อนเพลียมาก ควรรีบไปพบแพทย์

4. การป้องกันโรคไข้หวัดใหญ่ โดยการ “ปิด ล้าง เลี่ยง หยุด”

ปิด คือ ปิดปากหรือจมูกเวลาไอ จาม

ล้าง คือ มั่นล้างมือบ่อยๆ

เลี่ยง คือ หลีกเลี่ยงการใกล้ชิดผู้ป่วย

หยุด คือ หยุดงานหรือหยุดที่จะอยู่ในที่ชุมชน