



# รายงานการเฝ้าระวังทางระบาดวิทยา

ประจำเดือนกรกฎาคม พุทธศักราช 2560

สำนักงานป้องกันควบคุมโรคที่ 9 จังหวัดนครราชสีมา กลุ่มระบาดวิทยาและข่าวกรอง

สรุปลสถานการณ์โรคไข้หวัดใหญ่ ปี 2560

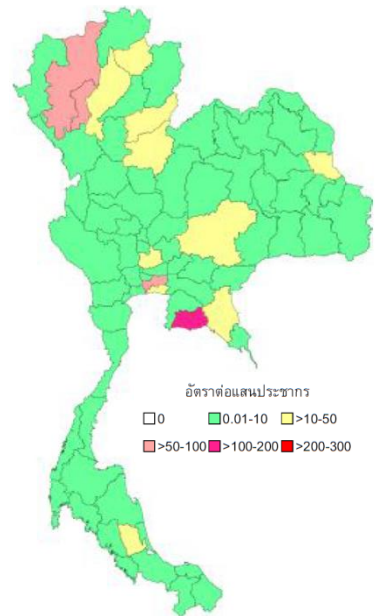
(ระหว่างวันที่ 1 มกราคม 2560 ถึง วันที่ 31 กรกฎาคม 2560)

## สถานการณ์โรคไข้หวัดใหญ่ประเทศไทย

จากข้อมูลเฝ้าระวังโรค สำนักระบาดวิทยา กรมควบคุมโรค กระทรวงสาธารณสุข ตั้งแต่วันที่ 1 มกราคม 2560 ถึง วันที่ 31 กรกฎาคม 2560 ประเทศไทย พบผู้ป่วยโรคไข้หวัดใหญ่ 53,009 ราย คิดเป็นอัตราป่วย 81.02 ต่อประชากรแสนคน เสียชีวิต 7 ราย คิดเป็นอัตราป่วยตายร้อยละ 0.01 อัตราส่วนเพศชายต่อเพศหญิง 1:0.93 กลุ่มอายุที่พบมากที่สุด 3 อันดับแรกคือ 15-24 ปี (ร้อยละ 11.78), 10-14 ปี (ร้อยละ 10.81) และ 25-34 ปี (ร้อยละ 10.60)

ภาคที่มีอัตราป่วยสูงสุดคือ ภาคกลาง 109.50 ต่อประชากรแสนคน รองลงมาคือภาคเหนือ 106.79 ต่อประชากรแสนคน ภาคใต้ 51.43 ต่อประชากรแสนคน และภาคตะวันออกเฉียงเหนือ 50.37 ต่อประชากรแสนคน ตามลำดับ

จังหวัดที่มีอัตราป่วยสูงสุด 5 อันดับแรกคือ ระยอง 309.96 ต่อประชากรแสนคน รองลงมาคือกรุงเทพมหานคร 244.29 ต่อประชากรแสนคน เชียงใหม่ 221.57 ต่อประชากรแสนคน ลำพูน 219.00 ต่อประชากรแสนคน และอุดรธานี 183.44 ต่อประชากรแสนคน ตามลำดับ



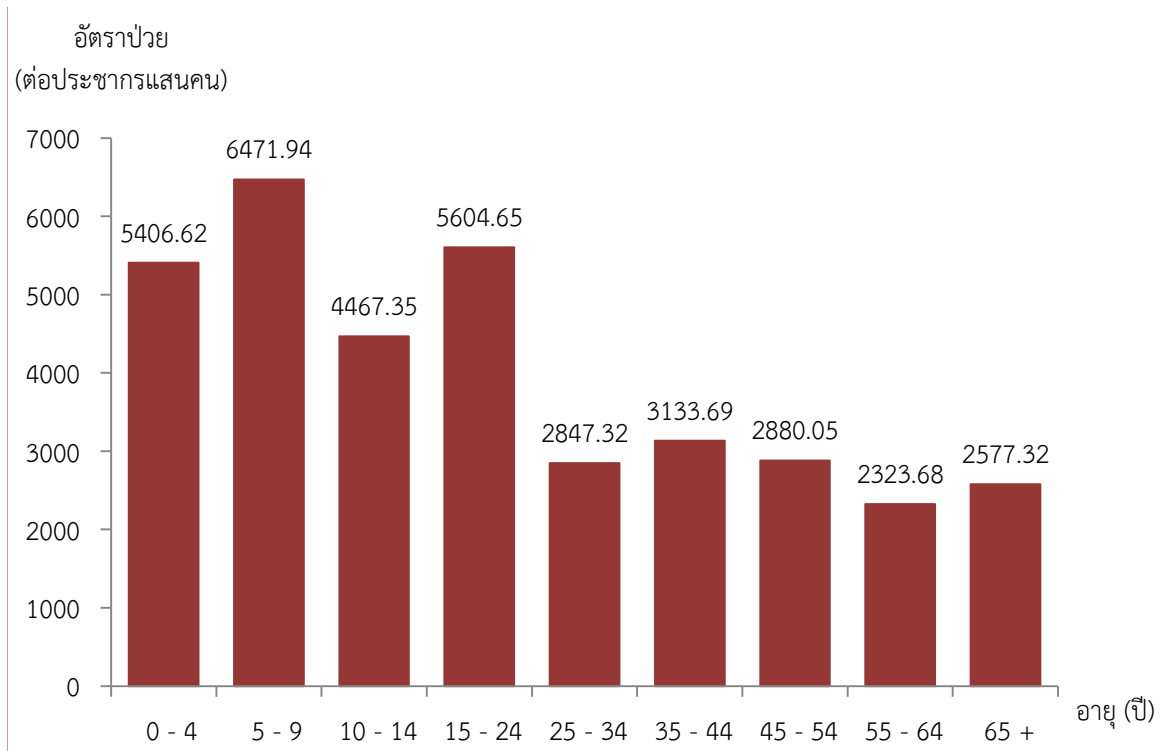
รูปที่ 1 อัตราป่วยโรคไข้หวัดใหญ่ ประเทศไทย ปี 2560

## สถานการณ์โรคไข้หวัดใหญ่เขตสุขภาพที่ 9

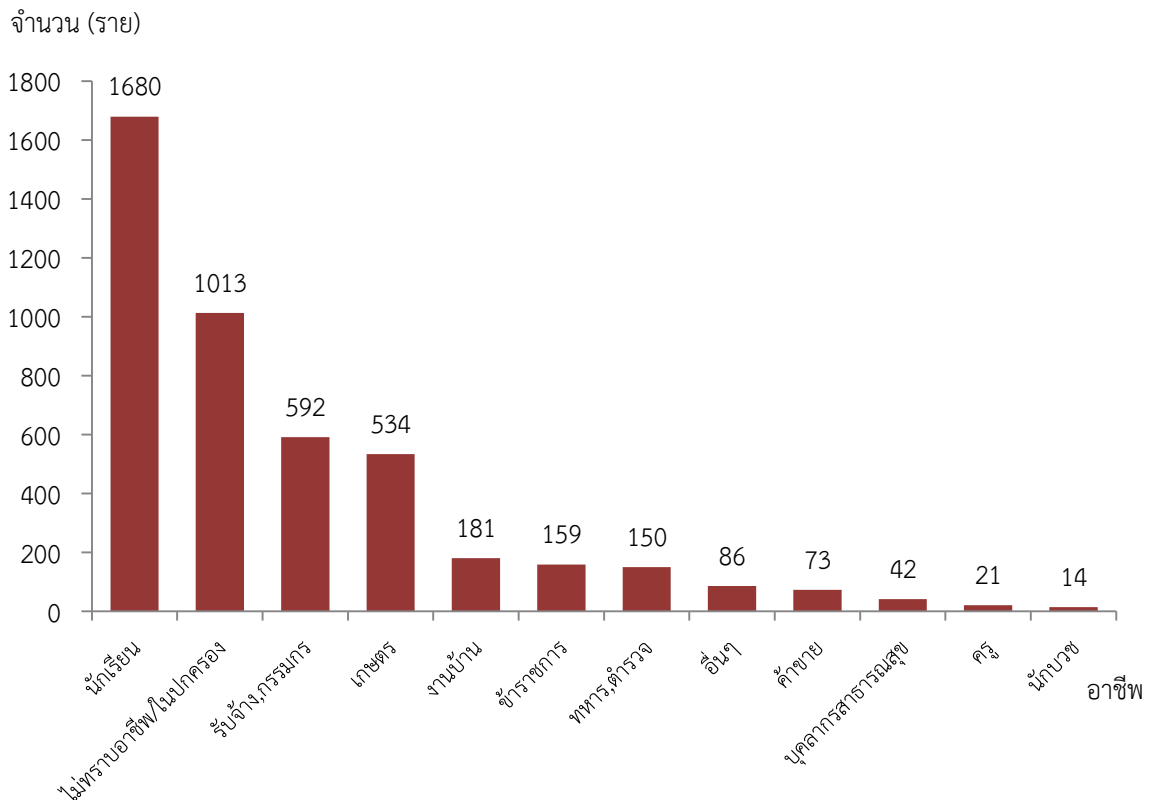
ตั้งแต่วันที่ 1 มกราคม 2560 ถึงวันที่ 31 กรกฎาคม 2560 กลุ่มระบาดวิทยาและข่าวกรอง สำนักงานป้องกันควบคุมโรคที่ 9 จังหวัดนครราชสีมา ได้รับรายงานผู้ป่วยโรคไข้หวัดใหญ่ในเขตสุขภาพที่ 9 จำนวน 4,545 ราย คิดเป็นอัตราป่วย 67.52 ต่อประชากรแสนคน มีรายงานผู้ป่วยเสียชีวิต 4 ราย (จังหวัดนครราชสีมา 4 ราย) คิดเป็นอัตราตายร้อยละ 0.09

### การกระจายของโรคตามลักษณะบุคคล

อัตราส่วนเพศหญิงต่อเพศชายคิดเป็นอัตราส่วน 1:1 เมื่อจำแนกตามกลุ่มอายุพบอัตราป่วยมากที่สุดในกลุ่มก่อนวัยเรียนคือ กลุ่มอายุ 5-9 ปี 6,471.94 ต่อประชากรแสนคน รองลงมาคือ กลุ่มอายุ 15-24 ปี 5,604.65 ต่อประชากรแสนคน และ 0-4 ปี 5,406.62 ต่อประชากรแสนคน ตามลำดับ ดังรูปที่ 2 อาชีพที่มีจำนวนผู้ป่วยสูงสุดคือนักเรียน 1,680 ราย (ร้อยละ 36.96) รองลงมาคือ ในความปกครอง 1,013 ราย (ร้อยละ 22.29) และอาชีพรับจ้าง 592 ราย (ร้อยละ 13.03) ดังรูปที่ 3



รูปที่ 2 แผนภูมิแสดงจำนวนผู้ป่วยโรคไข้หวัดใหญ่จำแนกตามกลุ่มอายุ  
ที่มา : รายงาน 506 สำนักงานสาธารณสุขจังหวัดในพื้นที่ ข้อมูล ณ วันที่ 2 สิงหาคม 2560



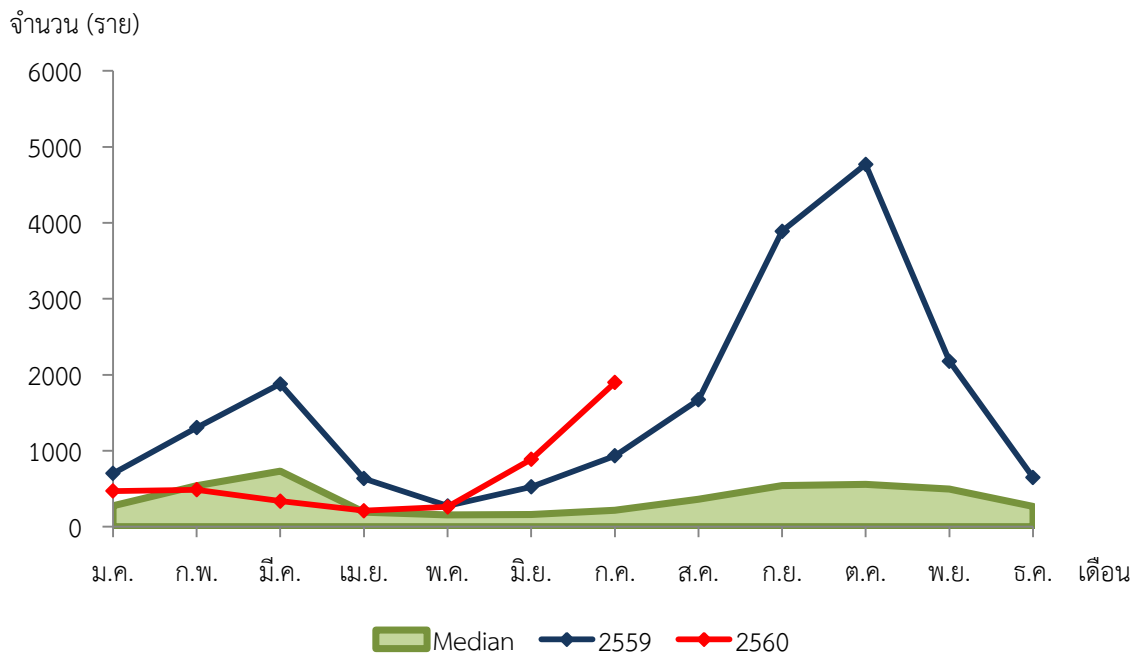
รูปที่ 3 แผนภูมิแสดงจำนวนผู้ป่วยโรคไข้หวัดใหญ่จำแนกตามอาชีพ  
ที่มา : รายงาน 506 สำนักงานสาธารณสุขจังหวัดในพื้นที่ ข้อมูล ณ วันที่ 2 สิงหาคม 2560

กลุ่มระบาดวิทยาและข่าวกรอง สำนักงานป้องกันควบคุมโรคที่ 9 จังหวัดนครราชสีมา

## การกระจายของโรคตามลักษณะเวลา

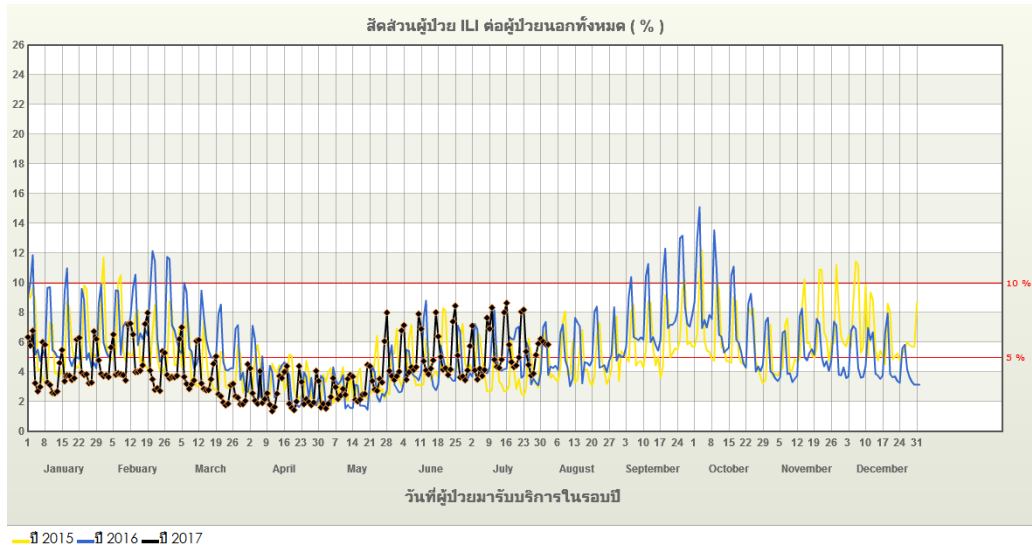
เมื่อพิจารณาการระบาดของโรคไข้หวัดใหญ่โดยเปรียบเทียบกับค่ามัธยฐาน 5 ปีย้อนหลัง (2555-2559) พบว่าผู้ป่วยในปี 2560 มากกว่าค่ามัธยฐานตั้งแต่เดือนมิถุนายน โดยมีแนวโน้มผู้ป่วยเพิ่มสูงขึ้นและเมื่อเปรียบเทียบผู้ป่วยในช่วงเวลาเดียวกันในเดือนกรกฎาคมพบว่า ปี 2560 มีผู้ป่วยมากกว่าปี 2559 ถึง 2.03 เท่า ดังรูปที่ 4

ค่าสัดส่วน ILI ต่อผู้ป่วยนอกในเดือนกรกฎาคม จังหวัดนครราชสีมา จังหวัดชัยภูมิ จังหวัดสุรินทร์ และจังหวัดบุรีรัมย์มีสัดส่วน ILI ต่อผู้ป่วยนอกเกินเกณฑ์มาตรฐานที่ร้อยละ 5 ดังนั้นจึงควรติดตามแนวโน้มเพิ่มขึ้นของของผู้ป่วยไข้หวัดใหญ่และ ILI ในพื้นที่ หากมีแนวโน้มเพิ่มขึ้นในหลายสถานพยาบาลให้พิจารณาดำเนินการตามแผนเตรียมพร้อมรับสถานการณ์การระบาดของโรคไข้หวัดใหญ่ในระดับจังหวัด รายละเอียดดังรูปที่ 5, 6, 7 และ 8



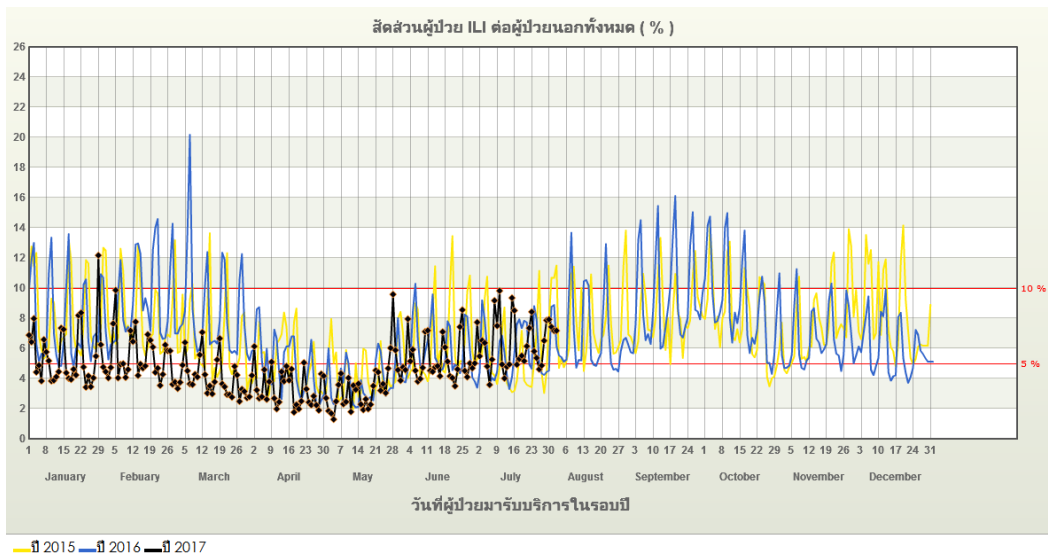
รูปที่ 4 กราฟแสดงจำนวนผู้ป่วยโรคไข้หวัดใหญ่จำแนกรายเดือน เขตสุขภาพที่ 9 เปรียบเทียบข้อมูลปี 2560 กับค่ามัธยฐาน 5 ปี ย้อนหลัง (2555 - 2559) และปี 2559

ที่มา : รายงาน 506 สำนักงานสาธารณสุขจังหวัดในพื้นที่ ข้อมูล ณ วันที่ 2 สิงหาคม 2560



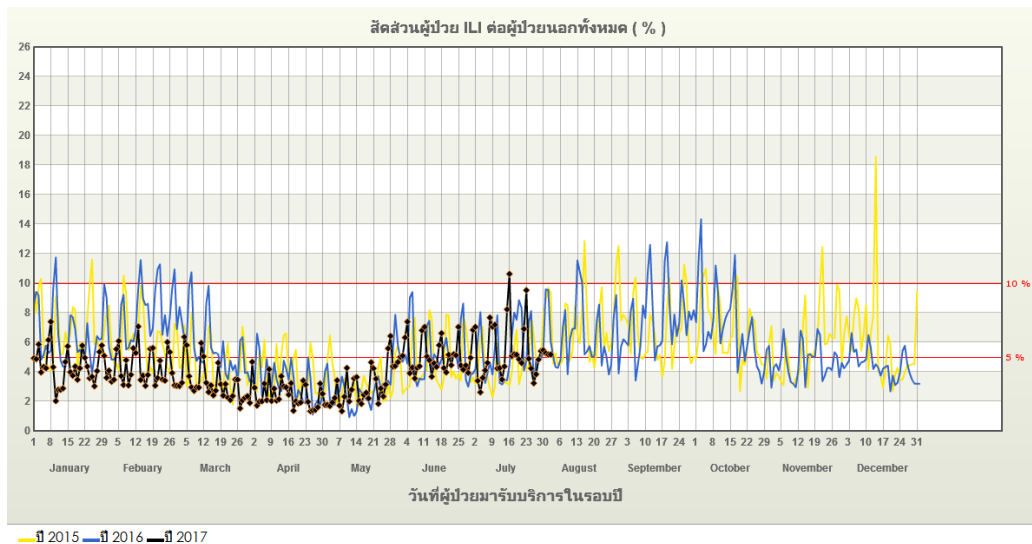
รูปที่ 5 สัดส่วน ILI ต่อผู้ป่วยนอก จังหวัดนครราชสีมา ปี 2560

ที่มา : ระบบเฝ้าระวังโรคทางระบาดวิทยาของกลุ่มอาการคล้ายไข้หวัดใหญ่ สำนักระบาดวิทยา กรมควบคุมโรค กระทรวงสาธารณสุข ข้อมูล ณ วันที่ 2 สิงหาคม 2560

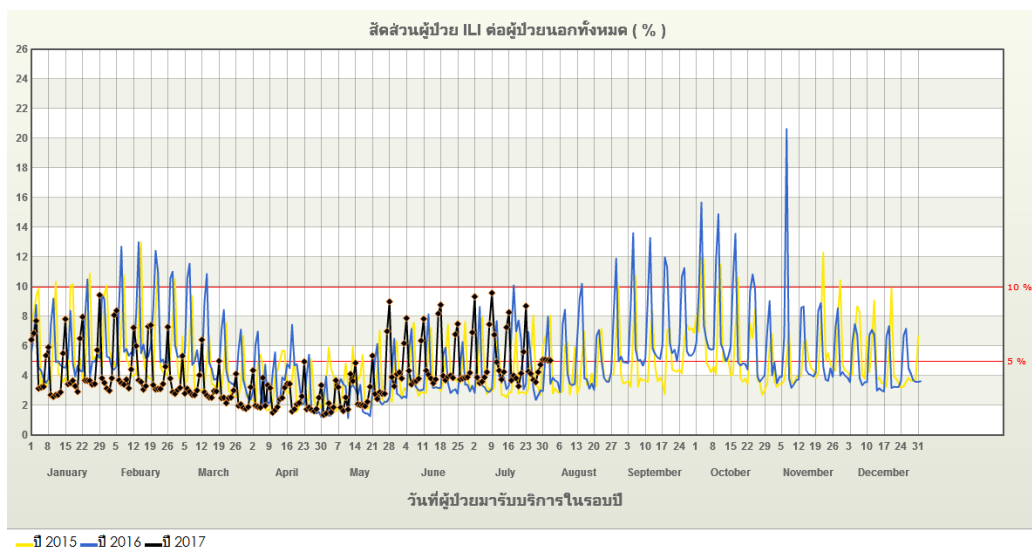


รูปที่ 6 สัดส่วน ILI ต่อผู้ป่วยนอก จังหวัดบุรีรัมย์ ปี 2560

ที่มา : ระบบเฝ้าระวังโรคทางระบาดวิทยาของกลุ่มอาการคล้ายไข้หวัดใหญ่ สำนักระบาดวิทยา กรมควบคุมโรค กระทรวงสาธารณสุข ข้อมูล ณ วันที่ 2 สิงหาคม 2560



รูปที่ 7 สัดส่วน ILI ต่อผู้ป่วยนอก จังหวัดสุรินทร์ ปี 2560  
 ที่มา : ระบบเฝ้าระวังโรคทางระบาดวิทยาของกลุ่มอาการคล้ายไข้หวัดใหญ่ สำนักระบาดวิทยา กรมควบคุมโรค  
 กระทรวงสาธารณสุข ข้อมูล ณ วันที่ 2 สิงหาคม 2560



รูปที่ 8 สัดส่วน ILI ต่อผู้ป่วยนอก จังหวัดชัยภูมิ ปี 2560  
 ที่มา : ระบบเฝ้าระวังโรคทางระบาดวิทยาของกลุ่มอาการคล้ายไข้หวัดใหญ่ สำนักระบาดวิทยา กรมควบคุมโรค  
 กระทรวงสาธารณสุข ข้อมูล ณ วันที่ 2 สิงหาคม 2560

**การกระจายของโรคตามลักษณะพื้นที่**

จังหวัดที่มีอัตราป่วยสูงสุดคือ จังหวัดนครราชสีมา 105.90 ต่อประชากรแสนคน รองลงมาคือจังหวัดชัยภูมิ, จังหวัดบุรีรัมย์ และจังหวัดสุรินทร์ มีอัตราป่วย 70.97, 46.59, 16.24 ต่อประชากรแสนคน ตามลำดับ ซึ่งเมื่อเปรียบเทียบอัตราป่วยโรคไข้หวัดใหญ่ปี 2560 กับปี 2559 ในช่วงเวลาเดียวกันพบว่า ปี 2560 จังหวัดนครราชสีมา จังหวัดบุรีรัมย์ และจังหวัดสุรินทร์ มีผู้ป่วยโรคไข้หวัดใหญ่น้อยกว่าปี 2559 แต่จังหวัดชัยภูมิมีผู้ป่วยใกล้เคียงกับปี 2559 รายละเอียดดังตารางที่ 1 ซึ่งเมื่อจำแนกอัตราป่วยโรคไข้หวัดใหญ่ระดับอำเภอพบว่า มีการระบาด 86 อำเภอ ในเขตพื้นที่กลุ่มระบาดวิทยาและข่าวกรอง สำนักงานป้องกันควบคุมโรคที่ 9 จังหวัดนครราชสีมา

สุขภาพเขต 9 คิดเป็นร้อยละ 97.73 และมีอำเภอที่ไม่พบการระบาด 2 อำเภอ คิดเป็นร้อยละ 2.27 ดังแสดงในรูปที่ 5 โดยอำเภอที่มีอัตราป่วยสูงสุดคือ อำเภอเมือง จังหวัดนครราชสีมา 265.44 ต่อประชากรแสนคน รองลงมาคือ อำเภอครบุรี จังหวัดนครราชสีมา 258.17 ต่อประชากรแสนคน และอำเภอโนนไทย จังหวัดนครราชสีมา 254.09 ต่อประชากรแสนคน ตามลำดับ ดังแสดงในตารางที่ 2

ตารางที่ 1 การเปรียบเทียบจำนวนผู้ป่วยโรคไข้หวัดใหญ่ปี 2560 และปี 2559 ในช่วงเวลาเดียวกันแยกรายจังหวัด

จังหวัด	จำนวนผู้ป่วยโรคไข้หวัดใหญ่ ปี 2560 (1 ม.ค.60 – 31 ก.ค.60)		จำนวนผู้ป่วยโรคไข้หวัดใหญ่ ปี 2559 (1 ม.ค. 59 – 31 ก.ค.59)		อัตราป่วย ปี 60/ปี59 (เท่า)
	จำนวน (ราย)	อัตราป่วย*	จำนวน (ราย)	อัตราป่วย*	
นครราชสีมา	2775	105.90	4280	163.33	0.65
ชัยภูมิ	807	70.97	771	67.80	1.05
บุรีรัมย์	737	46.59	924	58.42	0.80
สุรินทร์	226	16.24	274	19.69	0.82

หมายเหตุ \* อัตราป่วยต่อประชากรแสนคน

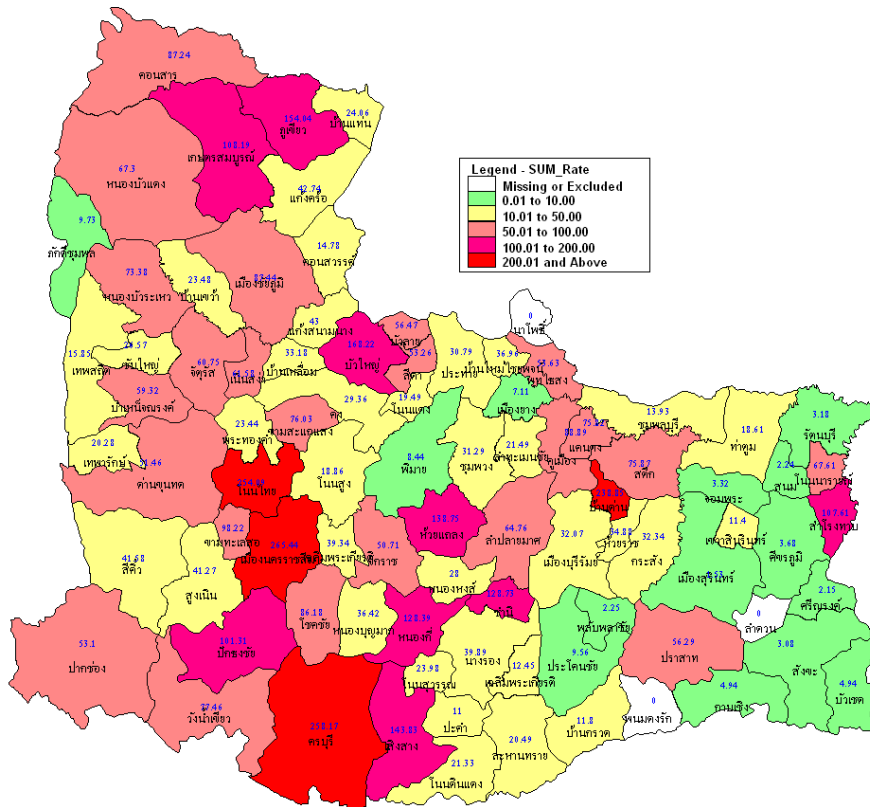
ที่มา : รายงาน 506 สำนักงานสาธารณสุขจังหวัดในพื้นที่ ข้อมูล ณ วันที่ 2 สิงหาคม 2560

ตารางที่ 2 อัตราป่วยโรคไข้หวัดใหญ่สูงสุด 10 อันดับแรกในปี 2560 และเดือนกรกฎาคม 2560 รายอำเภอ

อัตราป่วยสะสม 5 อันดับแรก ระหว่างวันที่ 1 ม.ค. 2560 ถึง วันที่ 31 ก.ค. 2560 (รวมทั้งสิ้น 4,545 ราย)					อัตราป่วยสะสม 5 อันดับแรก เดือนพฤษภาคม ระหว่างวันที่ 1 ก.ค. 2560 ถึง วันที่ 31 ก.ค. 2560 (รวมทั้งสิ้น 1,897 ราย)				
ลำดับ	อำเภอ	จังหวัด	จำนวน ผู้ป่วย	อัตรา ป่วย*	ลำดับ	อำเภอ	จังหวัด	จำนวน ผู้ป่วย	อัตราป่วย*
1	เมือง	นครราชสีมา	1200	265.44	1	เมือง	นครราชสีมา	623	137.81
2	ครบุรี	นครราชสีมา	247	258.17	2	โนนไทย	นครราชสีมา	69	95.81
3	โนนไทย	นครราชสีมา	183	254.09	3	เสิงสาง	นครราชสีมา	65	92.56
4	บ้านด่าน	บุรีรัมย์	74	238.85	4	ห้วยแถลง	นครราชสีมา	70	92.5
5	บัวใหญ่	นครราชสีมา	140	168.22	5	ปักธงชัย	นครราชสีมา	66	56.19
6	ภูเขียว	ชัยภูมิ	192	154.04	6	ภูเขียว	ชัยภูมิ	70	56.16
7	เสิงสาง	นครราชสีมา	101	143.83	7	ครบุรี	นครราชสีมา	47	49.13
8	ห้วยแถลง	นครราชสีมา	105	138.75	8	ขำนิ	บุรีรัมย์	17	48.63
9	ขำนิ	บุรีรัมย์	45	128.73	9	ขามสะแกแสง	นครราชสีมา	20	46.08
10	หนองกี่	บุรีรัมย์	90	128.39	10	วังน้ำเขียว	นครราชสีมา	18	41.01

หมายเหตุ \* อัตราป่วยต่อประชากรแสนคน

ที่มา : รายงาน 506 สำนักงานสาธารณสุขจังหวัดในพื้นที่ ข้อมูล ณ วันที่ 2 สิงหาคม 2560



รูปที่ 5 อัตราป่วยโรคไขหวัดใหญ่ ปี 2560 จำแนกรายอำเภอในเขตพื้นที่สุขภาพเขต 9  
ที่มา : รายงาน 506 สำนักงานสาธารณสุขจังหวัดในพื้นที่ ข้อมูล ณ วันที่ 2 สิงหาคม 2560

### สรุปและข้อเสนอแนะ

ผู้ป่วยโรคไขหวัดใหญ่ส่วนใหญ่เป็นนักเรียนอยู่ในกลุ่มอายุ 5-9 ปี และ 15-24 ปี เมื่อเปรียบเทียบกับผู้ป่วยปี 2560 กับ ค่ำมัธยฐาน 5 ปีย้อนหลัง (2555-2559) พบว่า ผู้ป่วยในปี 2560 มากกว่าค่ำมัธยฐานตั้งแต่เดือนมิถุนายน โดยมีแนวโน้มผู้ป่วยเพิ่มสูงขึ้นและเมื่อเปรียบเทียบกับผู้ป่วยในช่วงเวลาเดียวกันในเดือนกรกฎาคมพบว่า ปี 2560 มีผู้ป่วยมากกว่าปี 2559 ถึง 2.03 เท่า โดยค่ำสัดส่วน ILI ต่อผู้ป่วยนอกในเดือนกรกฎาคม จังหวัดนครราชสีมา จังหวัดชัยภูมิ จังหวัดสุรินทร์ และ จังหวัดบุรีรัมย์มีสัดส่วน ILI ต่อผู้ป่วยนอกเกินเกณฑ์มาตรฐานที่ร้อยละ 5 ดังนั้นจึงควรติดตามแนวโน้มเพิ่มขึ้นของผู้ป่วยไขหวัดใหญ่และ ILI ในพื้นที่ หากมีแนวโน้มเพิ่มขึ้นในหลายสถานพยาบาลให้พิจารณาดำเนินการตามแผนเตรียมพร้อมรับสถานการณ์การระบาดของโรคไขหวัดใหญ่ในระดับจังหวัด ซึ่งจากการพยากรณ์โรคและภัยสุขภาพคาดว่า จะมีผู้ป่วยโรคไขหวัดใหญ่หรือกลุ่มอาการคล้ายไขหวัดใหญ่เพิ่มขึ้น เนื่องจากเป็นช่วงฤดูฝนและอากาศเปลี่ยนแปลงบ่อย ดังนั้นจึงมีความจำเป็นอย่างยิ่งที่จะต้องดำเนินการมาตรการเฝ้าระวัง ป้องกัน และควบคุมโรคไขหวัดใหญ่ในพื้นที่ ดังนี้

1. เฝ้าระวังผู้ป่วยโรคไขหวัดใหญ่ในพื้นที่โดยเฉพาะเด็กเล็กในศูนย์เด็กเล็กและกลุ่มนักเรียนในโรงเรียน กรณีที่มีผู้ป่วยโรคไขหวัดใหญ่จะต้องดำเนินการสอบสวนโรคเฉพาะรายทุกราย และถ้าทีมเฝ้าระวังโรคตรวจพบผู้ป่วยโรคไขหวัดใหญ่ตั้งแต่ 5 รายขึ้นไปในพื้นที่/ชุมชนเดียวกันภายใน 1 สัปดาห์ จะต้องดำเนินการสอบสวนโรคกรณีเกิดการระบาด และควบคุมโรคในพื้นที่

2. มาตรการฉีดวัคซีนไขหวัดใหญ่ในกลุ่มเสี่ยง ดังนี้

- หญิงตั้งครรภ์อายุครรภ์ 4 เดือนขึ้นไป
- เด็กอายุ 6 เดือน ถึง 2 ปี
- ผู้มีโรคเรื้อรัง คือ ปอดอุดกั้นเรื้อรัง หอบหืด หัวใจ หลอดเลือดสมอง ไตวาย ผู้ป่วยมะเร็งที่อยู่ระหว่างการได้รับเคมีบำบัด และเบาหวาน
- บุคคลที่มีอายุ 65 ปีขึ้นไป
- กลุ่มอื่นๆ ได้แก่ ผู้มีน้ำหนักตัวมากกว่า 100 กิโลกรัม ผู้พิการทางสมองที่ช่วยเหลือตนเองไม่ได้ ผู้ป่วยโรคธาลัสซีเมีย และผู้ที่มีภูมิคุ้มกันบกพร่อง

3. การประชาสัมพันธ์ ให้ความรู้ประชาชน ในการรักษาสุขภาพให้แข็งแรง พักผ่อนให้เพียงพอ ออกกำลังกายอย่างสม่ำเสมอ และหากมีไข้สูง ไอ เจ็บคอ น้ำมูกไหล ปวดศีรษะและอ่อนเพลียมาก ควรรีบไปพบแพทย์

4. การป้องกันโรคไขหวัดใหญ่ โดยการ “ปิด ล้าง เลี่ยง หยุด”

ปิด คือ ปิดปากหรือจมูกเวลาไอ จาม

ล้าง คือ มั่นล้างมือบ่อยๆ

เลี่ยง คือ หลีกเลี่ยงการใกล้ชิดผู้ป่วย

หยุด คือ หยุดงานหรือหยุดที่จะอยู่ในที่ชุมชน