



รายงานการเฝ้าระวังทางระบาดวิทยา

ประจำเดือนมกราคม พุทธศักราช 2561

สำนักงานป้องกันควบคุมโรคที่ 9 จังหวัดนครราชสีมา กลุ่มระบาดวิทยาและข่าวกรอง

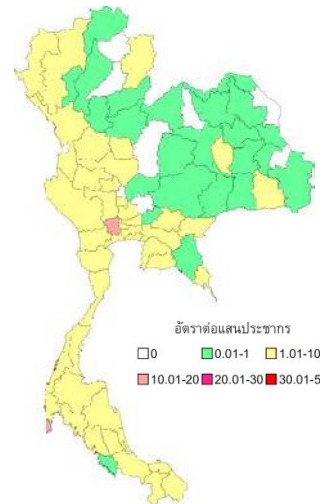
สรุปลักษณะการระบาดของโรคไข้เลือดออก ปี 2561

(ระหว่างวันที่ 1-31 มกราคม 2561)

สถานการณ์โรคไข้เลือดออกประเทศไทย

ข้อมูลเฝ้าระวังโรค สำนักระบาดวิทยา กรมควบคุมโรค กระทรวงสาธารณสุข พบผู้ป่วยโรคไข้เลือดออก 1,661 ราย คิดเป็นอัตราป่วย 2.54 ต่อประชากรแสนคน เสียชีวิต 5 ราย คิดเป็นอัตราป่วยตายน้อยละ 0.30 อัตราส่วนเพศชายต่อเพศหญิง 1:0.86 ส่วนใหญ่พบในกลุ่มอายุ 15-24 ปี ร้อยละ 24.62 รองลงมาคือ กลุ่มอายุ 10-14 ร้อยละ 18.00 และกลุ่มอายุ 25-34 ปี ร้อยละ 15.29 ตามลำดับ

ภาคที่มีอัตราป่วยสูงสุดคือ ภาคใต้ 5.48 ต่อประชากรแสนคน รองลงมาคือ ภาคกลาง 4.14 ต่อประชากรแสนคน ภาคเหนือ 1.23 ต่อประชากรแสนคน และภาคตะวันออกเฉียงเหนือ 0.37 ต่อประชากรแสนคน ตามลำดับ โดยมีจังหวัดที่มีอัตราป่วยสูงสุดในประเทศ คือ ภูเก็ต 13.33 ต่อแสนประชากร



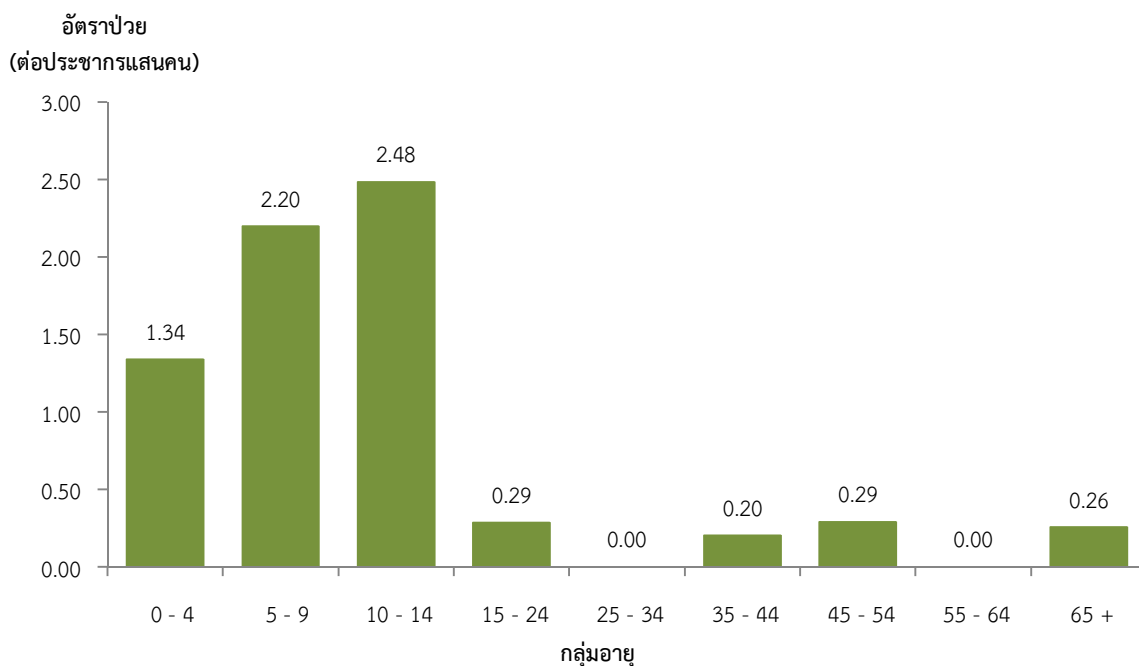
รูปที่ 1 อัตราป่วยโรคไข้เลือดออก ประเทศไทย ปี 2561

สถานการณ์โรคไข้เลือดออกเขตสุขภาพที่ 9

กลุ่มระบาดวิทยาและข่าวกรอง สำนักงานป้องกันควบคุมโรคที่ 9 จังหวัดนครราชสีมา ได้รับรายงานผู้ป่วยโรคไข้เลือดออกในเขตสุขภาพที่ 9 จำนวน 35 ราย คิดเป็นอัตราป่วย 0.52 ต่อประชากรแสนคน ไม่มีรายงานเสียชีวิต

การกระจายของโรคตามลักษณะบุคคล

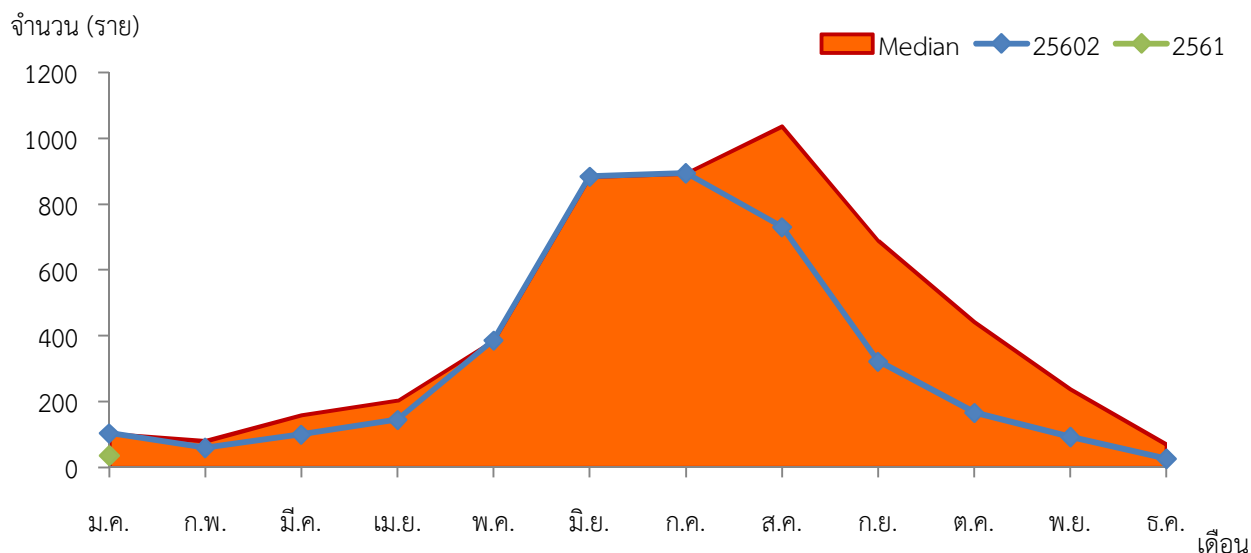
อัตราส่วนเพศหญิงต่อเพศชาย 1:1.69 ซึ่งพบอัตราป่วยมากที่สุดในวัยเรียนคือ กลุ่มอายุ 10-14 ปี อัตราป่วย 2.48 ต่อประชากรแสนคน รองลงมาคือกลุ่มอายุ 5-9 ปี อัตราป่วย 2.20 ต่อประชากรแสนคน และกลุ่มอายุ 0-4 ปี อัตราป่วย 1.34 ต่อประชากรแสนคน ตามลำดับ ดังรูปที่ 2 โดยเป็นที่น่าสังเกตว่ามีผู้ป่วยในกลุ่มอายุ 65 ปีขึ้นไป 2 ราย เข้ารับการรักษาล่าช้าโดยมีระยะเวลาตั้งแต่เริ่มป่วยถึงวันเข้ารับการรักษาเฉลี่ย 2.50 วัน ด้านอาชีพสัมพันธ์กับกลุ่มอายุโดยพบมากที่สุดในกลุ่มนักเรียน ร้อยละ 62.86 รองลงมาคือ อยู่ในความปกครอง ร้อยละ 14.29 และรับจ้าง ร้อยละ 11.43



รูปที่ 2 แผนภูมิแสดงอัตราป่วยโรคไข้เลือดออกต่อแสนประชากรจำแนกตามกลุ่มอายุ
ที่มา :รายงาน 506 สำนักงานสาธารณสุขจังหวัดในพื้นที่ ข้อมูล ณ วันที่ 9 กุมภาพันธ์ 2561

การกระจายของโรคตามลักษณะเวลา

เมื่อพิจารณาการระบาดโดยเปรียบเทียบกับค่ามัธยฐาน 5 ปีย้อนหลัง (2556-2560) พบว่า ปี 2561 ยังไม่พบการระบาดของผู้ป่วยโรคไข้เลือดออกเนื่องจากมีผู้ป่วยน้อยกว่ากับค่ามัธยฐาน แต่ยังคงต้องมีการเฝ้าระวังและควบคุมโรคไข้เลือดออกทั้งในศูนย์เด็กเล็ก โรงเรียน และชุมชน ตามกลุ่มอายุที่มีอัตราป่วยมากที่สุด การควบคุมค่าดัชนีลูกน้ำยุงลาย ไม่ให้เกินเกณฑ์มาตรฐาน และการควบคุมโรคไข้เลือดออกไม่ให้เกิด Generation 2 ในชุมชนดังรูปที่ 3



รูปที่ 3 จำนวนผู้ป่วยโรคไข้เลือดออกจำแนกรายสัปดาห์เปรียบเทียบข้อมูลปี 2561 กับค่ามัธยฐาน 5 ปี ย้อนหลัง (2556 - 2560) และปี 2560

ที่มา :รายงาน 506 สำนักงานสาธารณสุขจังหวัดในพื้นที่ ข้อมูล ณ วันที่ 9 กุมภาพันธ์ 2561

การกระจายของโรคตามลักษณะพื้นที่

จังหวัดที่มีอัตราป่วยโรคไข้เลือดออกสูงสุดคือ จังหวัดนครราชสีมา 0.76 ต่อประชากรแสนคน รองลงมาคือจังหวัดสุรินทร์, จังหวัดชัยภูมิ และจังหวัดบุรีรัมย์ มีอัตราป่วย 0.65, 0.35, 0.13 ต่อประชากรแสนคน ตามลำดับ ซึ่งเมื่อเปรียบเทียบกับอัตราป่วยโรคไข้เลือดออกปี 2561 กับปี 2560 ในเวลาเดียวกันพบว่า ปี 2561 จังหวัดนครราชสีมา จังหวัดสุรินทร์ จังหวัดชัยภูมิ และจังหวัดบุรีรัมย์ มีผู้ป่วยโรคไข้เลือดออกน้อยกว่าปี 2560 รายละเอียดดังตารางที่ 1 ซึ่งเมื่อจำแนกอัตราป่วยโรคไข้เลือดออกระดับอำเภอพบว่า มีการระบาดของโรคไข้เลือดออก 22 อำเภอ ในเขตพื้นที่สุขภาพเขต 9 คิดเป็นร้อยละ 25 ดังแสดงในรูปที่ 4 โดยอำเภอที่มีอัตราป่วยสูงสุดคือ อำเภอซับใหญ่ จังหวัดสุรินทร์ 6.64 ต่อประชากรแสนคน รองลงมาคือ อำเภอโชคชัย จังหวัดนครราชสีมา 4.96 ต่อประชากรแสนคน และอำเภอเมืองยาง จังหวัดนครราชสีมา 3.56 ต่อประชากรแสนคนตามลำดับดังแสดงในตารางที่ 2 ตารางที่ 1 จำนวนผู้ป่วยโรคไข้เลือดออกปี 2561 และปี 2560 แยกรายจังหวัด

จังหวัด	จำนวนผู้ป่วยโรคไข้เลือดออก ปี 2561(1 ม.ค. 61 – 31 ม.ค.61)		จำนวนผู้ป่วยโรคไข้เลือดออก ปี 2560 (1 ม.ค. 60 – 31 ม.ค.60)		อัตราป่วย ปี 61/ปี60 (เท่า)
	จำนวน (ราย)	อัตราป่วย*	จำนวน (ราย)	อัตราป่วย*	
นครราชสีมา	20	0.76	38	1.45	0.52
สุรินทร์	9	0.65	34	2.44	0.27
ชัยภูมิ	4	0.35	14	1.23	0.28
บุรีรัมย์	2	0.13	10	0.63	0.21

หมายเหตุ * อัตราป่วยต่อประชากรแสนคน

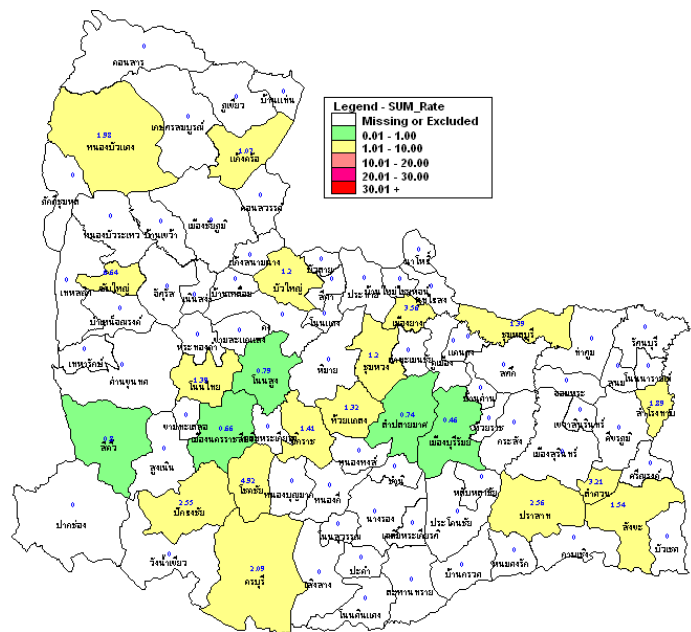
ที่มา : รายงาน 506 สำนักงานสาธารณสุขจังหวัดในพื้นที่ข้อมูล ณ วันที่ 9 กุมภาพันธ์ 2561

ตารางที่ 2 อัตราป่วยโรคไข้เลือดออกสูงสุด 10 อันดับแรกในปี 2561 แยกรายอำเภอ

อัตราป่วยสะสม 10 อันดับแรก ระหว่างวันที่ 1 ม.ค. 2561 ถึง วันที่ 31 ม.ค. 2561 (รวมทั้งสิ้น 35 ราย)				
ลำดับ	อำเภอ	จังหวัด	จำนวน ผู้ป่วย	อัตรา ป่วย*
1	ซับใหญ่	ชัยภูมิ	1	6.64
2	โชคชัย	นครราชสีมา	4	4.92
3	เมืองยาง	นครราชสีมา	1	3.56
4	ลำดวน	สุรินทร์	1	3.21
5	ปราสาท	สุรินทร์	4	2.56
6	ปักธงชัย	นครราชสีมา	3	2.55
7	ครบุรี	นครราชสีมา	2	2.09
8	หนองบัวแดง	ชัยภูมิ	2	1.98
9	ลำโรงท่า	สุรินทร์	1	1.89
10	สังขะ	สุรินทร์	2	1.54

หมายเหตุ * อัตราป่วยต่อประชากรแสนคน

ที่มา : รายงาน 506 ข้อมูล ณ วันที่ 9 กุมภาพันธ์ 2561



รูปที่ 4 อัตราป่วยโรคไข้เลือดออก ปี 2561 จำแนกรายอำเภอในเขตพื้นที่สุขภาพเขต 9

ที่มา : รายงาน 506 สสจ.ในพื้นที่ข้อมูล ณ วันที่ 9 กุมภาพันธ์ 2561

สรุปและข้อเสนอแนะ

ผู้ป่วยโรคไข้เลือดออกส่วนใหญ่เป็นนักเรียนอยู่ในกลุ่มอายุ 10-14 ปี และ 5-9 ปี เมื่อเปรียบเทียบกับผู้ป่วยปี 2561 กับค่ามัธยฐาน 5 ปีย้อนหลังพบว่า ผู้ป่วยในปี 2561 ยังต่ำกว่าค่ามัธยฐาน แต่ก็ยังมีความจำเป็นอย่างยิ่งที่จะต้องดำเนินมาตรการเฝ้าระวัง ป้องกัน และควบคุมโรคไข้เลือดออกในพื้นที่ ดังนี้

1. เฝ้าระวังผู้ป่วยโรคไข้เลือดออกในพื้นที่โดยเฉพาะเด็กเล็กในศูนย์เด็กเล็กและกลุ่มนักเรียนในโรงเรียน กรณีที่พบผู้ป่วยโรคไข้เลือดออกจะต้องดำเนินการสอบสวนโรคเฉพาะรายทุกราย และดำเนินการควบคุมโรคในพื้นที่ตามมาตรการ 0 3 7

2. ควบคุมค่าดัชนีลูกน้ำยุงลายในชุมชน วัด ศูนย์เด็กเล็ก โรงเรียน สถานที่ราชการไม่ให้เกินเกณฑ์มาตรฐานที่กำหนด ($HI \leq 10$, $CI = 0$)

3. ประชาสัมพันธ์มาตรการ 3 เก็บ 3 โรค และ 5ป 1ข ในการควบคุมโรคไข้เลือดออกในพื้นที่

4. สร้างความเข้าใจและความตระหนักในการควบคุม ป้องกันโรคไข้เลือดออก “บ้านตนเอง ครอบครัวตนเอง คนในครอบครัวต้องเป็นผู้ดูแลกันเองเป็นอันดับแรก” หรือที่เรียกว่า “บ้านใครบ้านมัน”