

โรคไข้เลือดออก เดือนเมษายน ปี 2561 (วันที่ 1 มกราคม – วันที่ 30 เมษายน 2561)

สถานการณ์โรคไข้เลือดออกประเทศไทย

พบผู้ป่วยโรคไข้เลือดออก 8,720 ราย อัตราป่วย 13.33 ต่อประชากรแสนคน เสียชีวิต 13 ราย อัตราป่วยตายร้อยละ 0.15 อัตราส่วนเพศชายต่อเพศหญิง 1:0.92 ส่วนใหญ่พบในกลุ่มอายุ 15-24 ปี ร้อยละ 25.64 รองลงมาคือ กลุ่มอายุ 10-14 ร้อยละ 18.39 และกลุ่มอายุ 25-34 ปี ร้อยละ 15.18 ตามลำดับ ภาคที่มีอัตราป่วยสูงสุดคือ ภาคใต้ 25.93 ต่อประชากรแสนคน รองลงมาคือ ภาคกลาง 21.48 ต่อประชากรแสนคน ภาคเหนือ 7.92 ต่อประชากรแสนคน และภาคตะวันออกเฉียงเหนือ 2.64 ต่อประชากรแสนคน ตามลำดับ โดยจังหวัดที่มีอัตราป่วยสูงสุดในประเทศ คือ จังหวัดภูเก็ต อัตราป่วย 65.62 ต่อประชากรแสนคน

สถานการณ์โรคไข้เลือดออกเขตสุขภาพที่ 9

พบผู้ป่วยโรคไข้เลือดออก 164 ราย อัตราป่วย 2.44 ต่อประชากรแสนคน ไม่มีรายงานเสียชีวิต อัตราส่วนเพศชายต่อเพศหญิง 1:1.22 พบมากที่สุดในปีเรียนคือ กลุ่มอายุ 10-14 ปี อัตราป่วย 9.71 ต่อประชากรแสนคน รองลงมาคือกลุ่มอายุ 5-9 ปี อัตราป่วย 8.55 ต่อประชากรแสนคน และกลุ่มอายุ 0-4 ปี อัตราป่วย 6.96 ต่อประชากรแสนคน ตามลำดับ ดังรูปที่ 1

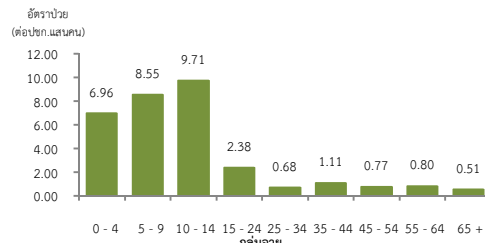
เมื่อพิจารณาการระบาดโดยเปรียบเทียบกับค่ามัธยฐาน 5 ปีย้อนหลัง (2556-2560) พบว่า ปี 2561 ยังไม่พบการระบาดของผู้ป่วยโรคไข้เลือดออก ดังรูปที่ 2

จังหวัดที่มีอัตราป่วยโรคไข้เลือดออกสูงสุดคือ จังหวัดสุรินทร์ 3.31 ต่อประชากรแสนคน รองลงมาคือ จังหวัดนครราชสีมา 3.28 ต่อประชากรแสนคน จังหวัดชัยภูมิ 1.93 ต่อประชากรแสนคน และจังหวัดบุรีรัมย์ 0.63 ต่อประชากรแสนคน ตามลำดับ รายละเอียดดังตารางที่ 1 ซึ่งเมื่อจำแนกอัตราป่วยโรคไข้เลือดออกในระดับอำเภอพบว่า อำเภอที่มีอัตราป่วยสูงสุดคือ อำเภอเฉลิมพระเกียรติ จังหวัดนครราชสีมา 22.48 ต่อประชากรแสนคน รองลงมาคือ อำเภอเมืองยาง จังหวัดนครราชสีมา 17.78 ต่อประชากรแสนคน และอำเภอเนินสง่า จังหวัดชัยภูมิ 15.40 ต่อประชากรแสนคน ตามลำดับ รายละเอียดดังตารางที่ 2

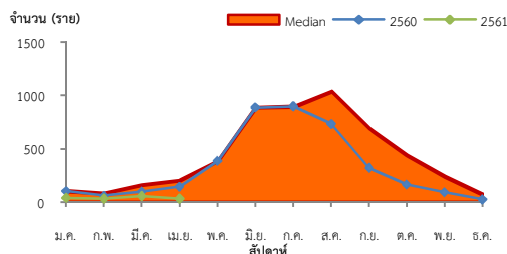
ข้อเสนอแนะ

ผู้ป่วยโรคไข้เลือดออกเป็นนักเรียนอยู่ในกลุ่มอายุ 10-14 ปี และ 5-9 ปี โดยผู้ป่วยในปี 2561 ยังต่ำกว่าค่ามัธยฐาน แต่ช่วงนี้กำลังเข้าสู่ฤดูฝน เริ่มมีฝนตกชุกในหลายพื้นที่ ดังนั้นจึงจะต้องดำเนินมาตรการเฝ้าระวัง ป้องกัน และควบคุมโรคไข้เลือดออกในพื้นที่ ดังนี้

1. เฝ้าระวังผู้ป่วยโดยเฉพาะเด็กเล็กในศูนย์เด็กเล็กและกลุ่มนักเรียน ถ้าพบผู้ป่วยจะต้องสอบสวนโรคเฉพาะรายทุกราย และดำเนินการควบคุมโรคตามมาตรการ 0 3 7
2. ควบคุมค่าดัชนีลูกน้ำยุงลายไม่ให้เกินเกณฑ์มาตรฐานที่กำหนด (HI≤10, CI=0)
3. ประชาสัมพันธ์มาตรการ 3 เก็บ 3 โรค และ 5ป 1ข ในการควบคุมโรคไข้เลือดออก
4. สร้างความเข้าใจและความตระหนักในการควบคุม ป้องกันโรคไข้เลือดออก “บ้านตนเอง ครอบครัวตนเอง คนในครอบครัวต้องเป็นผู้ดูแลกันเองเป็นอันดับแรก” หรือที่เรียกว่า “บ้านใครบ้านมัน”



รูปที่ 1 แผนภูมิแสดงอัตราป่วยโรคไข้เลือดออกต่อประชากรแสนคน จำแนกตามกลุ่มอายุ ปี 2561



รูปที่ 2 จำนวนผู้ป่วยโรคไข้เลือดออกจำแนกรายเดือนเปรียบเทียบกับข้อมูลปี 2561 กับค่ามัธยฐาน 5 ปีย้อนหลัง (2556 - 2560) และปี 2560

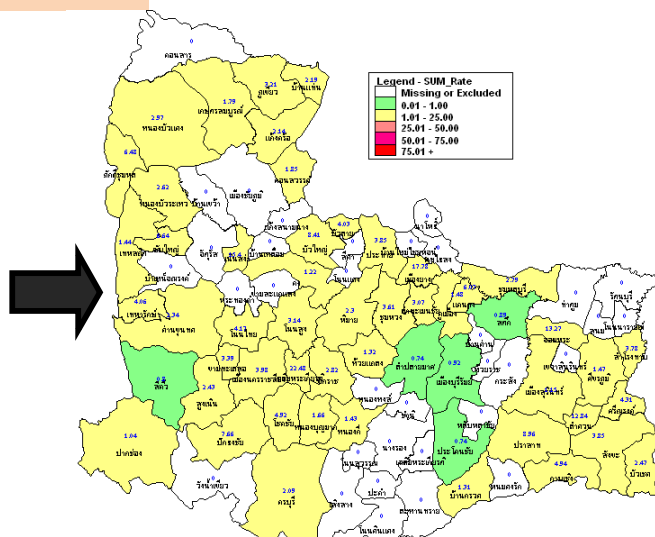
ตารางที่ 1 เปรียบเทียบผู้ป่วยโรคไข้เลือดออกปี 2561 และปี 2560 ช่วงเวลาเดียวกันแยกรายจังหวัด

จังหวัด	ปี 2561 (1 ม.ค.-30 เม.ย.61)		ปี 2560 (1 ม.ค.-30 เม.ย.60)		อัตราป่วยปี 61/60 (เท่า)
	Pt. (ราย)	อัตราป่วย*	Pt. (ราย)	อัตราป่วย*	
สุรินทร์	46	3.31	161	11.57	0.29
นครราชสีมา	86	3.28	157	5.99	0.55
ชัยภูมิ	22	1.93	30	2.64	0.73
บุรีรัมย์	10	0.63	53	3.35	0.19

หมายเหตุ * อัตราป่วยต่อประชากรแสนคน

ตารางที่ 2 อัตราป่วยโรคไข้เลือดออกสูงสุด 10 อันดับแรกในปี 2561 เขตสุขภาพที่ 9

อัตราป่วยสะสม 10 อันดับแรก ระหว่างวันที่ 1 ม.ค.-30 เม.ย. 2561				
ลำดับ	อำเภอ	จังหวัด	Pt.ราย	อัตราป่วย*
1	เฉลิมพระเกียรติ	นครราชสีมา	8	22.48
2	เมืองยาง	นครราชสีมา	5	17.78
3	เนินสง่า	ชัยภูมิ	4	15.40
4	จอมพระ	สุรินทร์	8	13.27
5	ลำดวน	สุรินทร์	4	12.84
6	ปราสาท	สุรินทร์	14	8.96
7	บัวใหญ่	นครราชสีมา	7	8.41
8	ปักธงชัย	นครราชสีมา	9	7.66
9	ซับใหญ่	ชัยภูมิ	1	6.64
10	ภักดีชุมพล	ชัยภูมิ	2	6.48



รูปที่ 3 อัตราป่วยโรคไข้เลือดออกปี 2561 จำแนกรายอำเภอในเขตสุขภาพที่ 9