

## โรคไข้เลือดออก เดือนสิงหาคม ปี 2561(วันที่ 1 มกราคม 2561 – วันที่ 31 สิงหาคม 2561)

### สถานการณ์โรคไข้เลือดออกประเทศไทย

พบผู้ป่วยโรคไข้เลือดออก 52,670 ราย อัตราป่วย 80.50 ต่อประชากรแสนคน เสียชีวิต 69 ราย อัตราป่วยตายร้อยละ 0.13 อัตราส่วนเพศชายต่อเพศหญิง 1:0.93 ส่วนใหญ่พบในกลุ่มอายุ 15-24 ปี ร้อยละ 26.01 รองลงมาคือ กลุ่มอายุ 10-14 ร้อยละ 21.03 และกลุ่มอายุ 25-34 ปี ร้อยละ 13.51 ตามลำดับ ภาคที่มีอัตราป่วยสูงสุดคือ ภาคกลาง 96.98 ต่อประชากรแสนคน รองลงมาคือ ภาคเหนือ 91.67 ต่อประชากรแสนคน ภาคใต้ 83.59 ต่อประชากรแสนคน และภาคตะวันออกเฉียงเหนือ 56.27 ต่อประชากรแสนคน ตามลำดับ โดยจังหวัดที่มีอัตราป่วยสูงสุดในประเทศ คือ จังหวัดนครปฐม อัตราป่วย 194.70 ต่อประชากรแสนคน

### สถานการณ์โรคไข้เลือดออกเขตสุขภาพที่ 9

พบผู้ป่วย 4,536 ราย อัตราป่วย 67.4 ต่อประชากรแสนคน เสียชีวิต 3 ราย (นครราชสีมา 2 ราย และสุรินทร์ 1 ราย) อัตราส่วนเพศชายต่อเพศหญิง 1:1.06 พบมากที่สุดใ่วัยเรียนคือกลุ่มอายุ 10-14 ปี อัตราป่วย 297.0 ต่อประชากรแสนคน รองลงมาคือกลุ่มอายุ 5-9 ปี อัตราป่วย 271.8 ต่อประชากรแสนคน และกลุ่มอายุ 0-4 ปี อัตราป่วย 108.7 ต่อประชากรแสนคน ตามลำดับ ดังรูปที่ 1

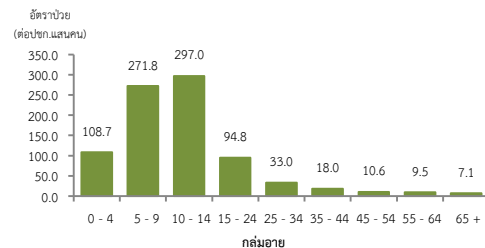
ปี 2561 มีการระบาดโรคไข้เลือดออกตั้งแต่เดือนพฤษภาคมถึงกรกฎาคม และน้อยกว่าค่ามัธยฐานในเดือนสิงหาคม ดังรูปที่ 2 แต่ยังคงต้องติดตามสถานการณ์อย่างต่อเนื่อง เพราะในช่วงนี้มีฝนตกชุกในหลายพื้นที่ อาจทำให้เกิดแหล่งเพาะพันธุ์ของลูกน้ำยุงลายได้

จังหวัดที่มีอัตราป่วยโรคไข้เลือดออกสูงสุดคือ จังหวัดสุรินทร์ 98.7 ต่อประชากรแสนคน รองลงมาคือ จังหวัดนครราชสีมา 73.3 ต่อประชากรแสนคน จังหวัดชัยภูมิ 45.9 ต่อประชากรแสนคน และจังหวัดบุรีรัมย์ 45.5 ต่อประชากรแสนคน ตามลำดับ รายละเอียดดังตารางที่ 1 ซึ่งเมื่อจำแนกอัตราป่วยโรคไข้เลือดออกในระดับอำเภอพบว่า อำเภอที่มีอัตราป่วยสูงสุดคือ อำเภอเฉลิมพระเกียรติ จังหวัดนครราชสีมา 345.6 ต่อประชากรแสนคน รองลงมาคืออำเภอแคนดง จังหวัดบุรีรัมย์ 251.7 ต่อประชากรแสนคน และอำเภอลำดวน จังหวัดสุรินทร์ 237.6 ต่อประชากรแสนคน ตามลำดับ รายละเอียดดังตารางที่ 2

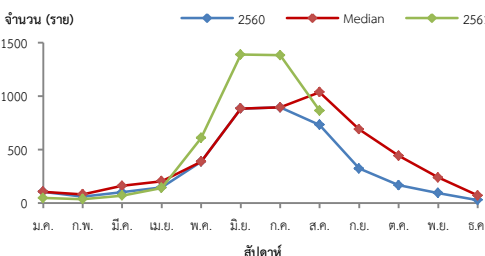
### ข้อเสนอแนะ

ผู้ป่วยส่วนใหญ่อยู่ในกลุ่มอายุ 0-14 ปี โดยพบการระบาดตั้งแต่เดือนพฤษภาคมถึงกรกฎาคม และน้อยกว่าค่ามัธยฐานในเดือนสิงหาคม แต่ยังคงดำเนินการในพื้นที่อย่างเข้มข้น ดังนี้

1. เผื่อระวังผู้ป่วยโดยเฉพาะเด็กเล็กในศูนย์เด็กเล็กและกลุ่มนักเรียน ถ้าพบผู้ป่วยจะต้องสอบสวนโรคเฉพาะรายทุกราย และดำเนินการควบคุมโรคตามมาตรการ 0 3 7
2. ควบคุมค่าดัชนีลูกน้ำยุงลายไม่ให้เกินเกณฑ์มาตรฐานที่กำหนด (HI≤10, CI=0)
3. ประชาสัมพันธ์มาตรการ 3 เก็บ 3 โรค และ 5ป 1ข ในการควบคุมโรคไข้เลือดออก
4. สร้างความเข้าใจและความตระหนักในการควบคุม ป้องกันโรคไข้เลือดออก “บ้านตนเอง ครอบครัวตนเอง คนในครอบครัวต้องเป็นผู้ดูแลกันเองเป็นอันดับแรก” หรือที่เรียกว่า “บ้านใครบ้านมัน”



รูปที่ 1 แผนภูมิแสดงอัตราป่วยโรคไข้เลือดออกต่อประชากรแสนคน จำแนกตามกลุ่มอายุ ปี 2561



รูปที่ 2 จำนวนผู้ป่วยโรคไข้เลือดออกจำแนกรายเดือนเปรียบเทียบกับข้อมูลปี 2561 กับค่ามัธยฐาน 5 ปี ย้อนหลัง (2556 - 2560) และปี 2560

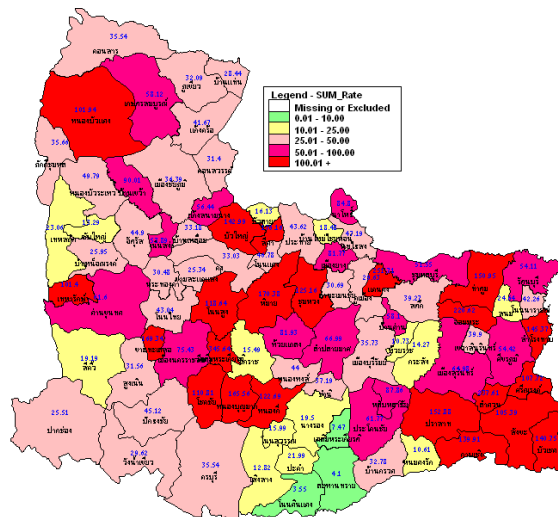
ตารางที่ 1 เปรียบเทียบผู้ป่วยโรคไข้เลือดออกปี 2561 และปี 2560 ช่วงเวลาเดียวกันแยกรายจังหวัด

จังหวัด	ปี 2561 (1 ม.ค.–31 ส.ค. 61)		ปี 2560 (1 ม.ค.–31 ส.ค. 60)		อัตราป่วย ปี 61/60 (เท่า)
	Pt. (ราย)	อัตรา ป่วย*	Pt. (ราย)	อัตรา ป่วย*	
สุรินทร์	1,374	98.7	1,143	82.1	1.2
นครราชสีมา	1,921	73.3	1,413	53.9	1.4
ชัยภูมิ	522	45.9	230	20.2	2.3
บุรีรัมย์	719	45.5	509	32.2	1.4

หมายเหตุ \* อัตราป่วยต่อประชากรแสนคน

ตารางที่ 2 อัตราป่วยโรคไข้เลือดออกสูงที่สุด 10 อันดับแรกในปี 2561 เขตสุขภาพที่ 9

อัตราป่วยสะสม 10 อันดับแรก ระหว่างวันที่ 1 ม.ค. - 31 ส.ค. 2561				
ลำดับ	อำเภอ	จังหวัด	Pt.ราย	อัตราป่วย*
1	เฉลิมพระเกียรติ	นครราชสีมา	123	345.6
2	แคนดง	บุรีรัมย์	83	251.7
3	ลำดวน	สุรินทร์	74	237.6
4	จอมพระ	สุรินทร์	133	220.6
5	สีดา	นครราชสีมา	43	176.2
6	พิมาย	นครราชสีมา	222	170.4
7	ขามทะเลสอ	นครราชสีมา	50	169.3
8	หนองบุญมาก	นครราชสีมา	100	165.6
9	ปราสาท	สุรินทร์	239	152.9
10	ท่าตูม	สุรินทร์	146	151.0



รูปที่ 3 อัตราป่วยโรคไข้เลือดออก ปี 2561 จำแนกรายอำเภอในเขตสุขภาพที่ 9