

## โรคไข้เลือดออก เดือนกรกฎาคม ปี 2561(วันที่ 1 มกราคม 2561 – วันที่ 31 กรกฎาคม 2561)

### สถานการณ์โรคไข้เลือดออกประเทศไทย

พบผู้ป่วยโรคไข้เลือดออก 37,793 ราย อัตราป่วย 57.76 ต่อประชากรแสนคน เสียชีวิต 45 ราย อัตราป่วยตายร้อยละ 0.12 อัตราส่วนเพศชายต่อเพศหญิง 1:0.93 ส่วนใหญ่พบในกลุ่มอายุ 15-24 ปี ร้อยละ 25.89 รองลงมาคือ กลุ่มอายุ 10-14 ร้อยละ 21.42 และกลุ่มอายุ 25-34 ปี ร้อยละ 13.39 ตามลำดับ ภาคที่มีอัตราป่วยสูงสุดคือ ภาคกลาง 67.39 ต่อประชากรแสนคน รองลงมาคือ ภาคเหนือ 66.72 ต่อประชากรแสนคน ภาคใต้ 64.29 ต่อประชากรแสนคน และภาคตะวันออกเฉียงเหนือ 40.27 ต่อประชากรแสนคน ตามลำดับ โดยจังหวัดที่มีอัตราป่วยสูงสุดในประเทศ คือ จังหวัดนครปฐม อัตราป่วย 145.66 ต่อประชากรแสนคน

### สถานการณ์โรคไข้เลือดออกเขตสุขภาพที่ 9

พบผู้ป่วย 3,413 ราย อัตราป่วย 50.71 ต่อประชากรแสนคน เสียชีวิต 2 ราย อัตราส่วนเพศชายต่อเพศหญิง 1:1. พบมากที่สุดโดยวัยเรียนคือ กลุ่มอายุ 10-14 ปี อัตราป่วย 227.9 ต่อประชากรแสนคน รองลงมาคือกลุ่มอายุ 5-9 ปี อัตราป่วย 203.5 ต่อประชากรแสนคน และกลุ่มอายุ 0-4 ปี อัตราป่วย 84.9 ต่อประชากรแสนคน ตามลำดับ ดังรูปที่ 1

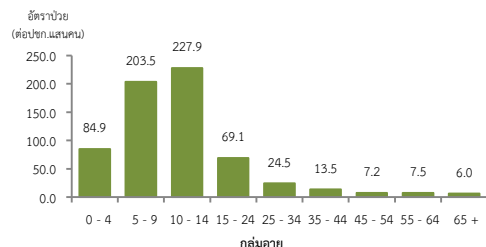
เมื่อเปรียบเทียบผู้ป่วยโรคไข้เลือดออกปี 2561 กับค่ามัธยฐาน 5 ปีย้อนหลัง พบว่า ปี 2561 มีการระบาดของโรคไข้เลือดออกตั้งแต่เดือนพฤษภาคม และมีแนวโน้มเพิ่มสูงขึ้น ดังรูปที่ 2

จังหวัดที่มีอัตราป่วยโรคไข้เลือดออกสูงสุดคือ จังหวัดสุรินทร์ 70.4 ต่อประชากรแสนคน รองลงมาคือ จังหวัดนครราชสีมา 55.6 ต่อประชากรแสนคน จังหวัดชัยภูมิ 37.2 ต่อประชากรแสนคน และจังหวัดบุรีรัมย์ 35.0 ต่อประชากรแสนคน ตามลำดับ รายละเอียดดังตารางที่ 1 ซึ่งเมื่อจำแนกอัตราป่วยโรคไข้เลือดออกในระดับอำเภอพบว่า อำเภอที่มีอัตราป่วยสูงสุดคือ อำเภอเฉลิมพระเกียรติ จังหวัดนครราชสีมา 342.8 ต่อประชากรแสนคน รองลงมาคืออำเภอลำดวน จังหวัดสุรินทร์ 208.7 ต่อประชากรแสนคน และอำเภอแคนดง จังหวัดบุรีรัมย์ 175.9 ต่อประชากรแสนคน ตามลำดับ รายละเอียดดังตารางที่ 2

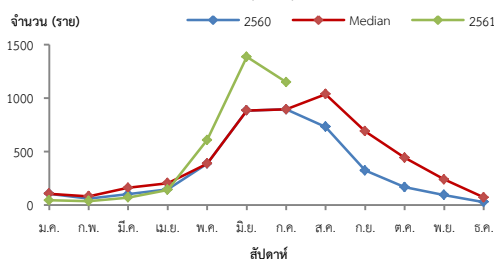
### ข้อเสนอแนะ

ผู้ป่วยโรคไข้เลือดออกส่วนใหญ่อยู่ในกลุ่มอายุ 10-14 ปี และ 5-9 ปี โดยผู้ป่วยในปี 2561 สูงกว่าค่ามัธยฐานเนื่องจากเริ่มเข้าสู่ฤดูฝน มีฝนตกชุกในหลายพื้นที่ ดังนั้นจึงต้องดำเนินการมาตรการเฝ้าระวังป้องกัน และควบคุมโรคไข้เลือดออกในพื้นที่ ดังนี้

1. เฝ้าระวังผู้ป่วยโดยเฉพาะเด็กเล็กในศูนย์เด็กเล็กและกลุ่มนักเรียน ถ้าพบผู้ป่วยจะต้องสอบสวนโรคเฉพาะรายทุกราย และดำเนินการควบคุมโรคตามมาตรการ 0 3 7
2. ควบคุมกำจัดขี้นกน้ำยุงลายไม่ให้เกินเกณฑ์มาตรฐานที่กำหนด (HI≤10, CI=0)
3. ประชาสัมพันธ์มาตรการ 3 เก็บ 3 โรค และ 5ป 1ข ในการควบคุมโรคไข้เลือดออก
4. สร้างความเข้าใจและความตระหนักในการควบคุม ป้องกันโรคไข้เลือดออก “บ้านตนเอง ครอบครัวตนเอง คนในครอบครัวต้องเป็นผู้ดูแลกันเองเป็นอันดับแรก” หรือที่เรียกว่า “บ้านใครบ้านมัน”



รูปที่ 1 แผนภูมิแสดงอัตราป่วยโรคไข้เลือดออกต่อประชากรแสนคน จำแนกตามกลุ่มอายุ ปี 2561



รูปที่ 2 จำนวนผู้ป่วยโรคไข้เลือดออกจำแนกรายเดือนเปรียบเทียบข้อมูลปี 2561 กับค่ามัธยฐาน 5 ปีย้อนหลัง (2556 - 2560) และปี 2560

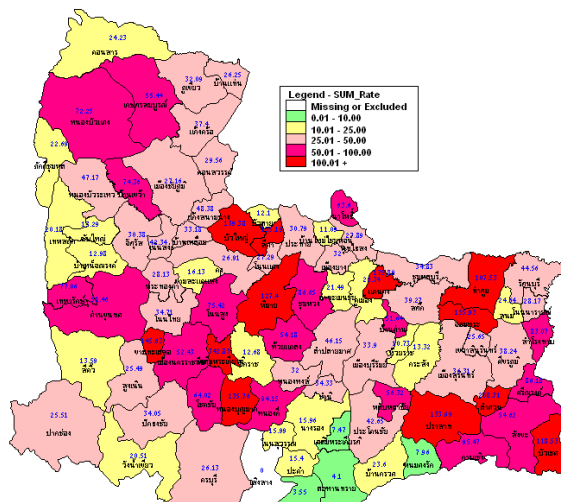
ตารางที่ 1 เปรียบเทียบผู้ป่วยโรคไข้เลือดออกปี 2561 และปี 2560 ช่วงเวลาเดียวกันแยกจังหวัด

จังหวัด	ปี 2561 (1 ม.ค.–31 ก.ค. 61)		ปี 2560 (1 ม.ค.–31 ก.ค. 60)		อัตราป่วย ปี 61/60 (เท่า)
	Pt. (ราย)	อัตรา ป่วย*	Pt. (ราย)	อัตรา ป่วย*	
สุรินทร์	980	70.4	932	67.0	1.1
นครราชสีมา	1456	55.6	1044	39.8	1.4
ชัยภูมิ	423	37.2	172	15.1	2.5
บุรีรัมย์	554	35.0	384	24.3	1.4

หมายเหตุ \* อัตราป่วยต่อประชากรแสนคน

ตารางที่ 2 อัตราป่วยโรคไข้เลือดออกสูงที่สุด 10 อันดับแรกในปี 2561 เขตสุขภาพที่ 9

อัตราป่วยสะสม 10 อันดับแรก ระหว่างวันที่ 1 ม.ค. - 31 ก.ค. 2561				
ลำดับ	อำเภอ	จังหวัด	Pt.ราย	อัตราป่วย*
1	เฉลิมพระเกียรติ	นครราชสีมา	122	342.8
2	ลำดวน	สุรินทร์	65	208.7
3	แคนดง	บุรีรัมย์	58	175.9
4	จอมพระ	สุรินทร์	94	155.9
5	ขามทะเลสอ	นครราชสีมา	43	145.6
6	บัวใหญ่	นครราชสีมา	116	139.4
7	หนองบุญมาก	นครราชสีมา	82	135.8
8	สีดา	นครราชสีมา	33	135.2
9	ปราสาท	สุรินทร์	209	133.7
10	พิมาย	นครราชสีมา	166	127.4



รูปที่ 3 อัตราป่วยโรคไข้เลือดออก ปี 2561 จำแนกรายอำเภอในเขตสุขภาพที่ 9

