

โรคไข้เลือดออก เดือนเมษายน ปี 2561 (วันที่ 1 มกราคม – วันที่ 31 พฤษภาคม 2561)

สถานการณ์โรคไข้เลือดออกประเทศไทย

พบผู้ป่วยโรคไข้เลือดออก 13,164 ราย อัตราป่วย 20.12 ต่อประชากรแสนคน เสียชีวิต 19 ราย อัตราป่วยตายร้อยละ 0.15 อัตราส่วนเพศชายต่อเพศหญิง 1:0.92 ส่วนใหญ่พบในกลุ่มอายุ 15-24 ปี ร้อยละ 25.87 รองลงมาคือ กลุ่มอายุ 10-14 ร้อยละ 19.66 และกลุ่มอายุ 25-34 ปี ร้อยละ 14.62 ตามลำดับ ภาคที่มีอัตราป่วยสูงสุดคือ ภาคใต้ 33.88 ต่อประชากรแสนคน รองลงมาคือ ภาคกลาง 29.61 ต่อประชากรแสนคน ภาคเหนือ 14.90 ต่อประชากรแสนคน และภาคตะวันออกเฉียงเหนือ 7.47 ต่อประชากรแสนคน ตามลำดับ โดยจังหวัดที่มีอัตราป่วยสูงสุดในประเทศ คือ จังหวัดภูเก็ต อัตราป่วย 85.49 ต่อประชากรแสนคน

สถานการณ์โรคไข้เลือดออกเขตสุขภาพที่ 9

พบผู้ป่วยโรคไข้เลือดออก 694 ราย อัตราป่วย 10.31 ต่อประชากรแสนคน ไม่มีรายงานเสียชีวิต อัตราส่วนเพศชายต่อเพศหญิง 1:1.01 พบมากที่สุดใวัยเรียนคือ กลุ่มอายุ 10-14 ปี อัตราป่วย 47.20 ต่อประชากรแสนคน รองลงมาคือกลุ่มอายุ 5-9 ปี อัตราป่วย 41.285 ต่อประชากรแสนคน และกลุ่มอายุ 0-4 ปี อัตราป่วย 19.01 ต่อประชากรแสนคน ตามลำดับ ดังรูปที่ 1

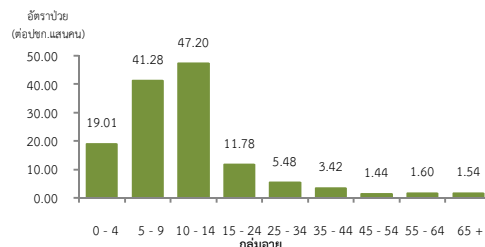
เมื่อเปรียบเทียบกับผู้ป่วยโรคไข้เลือดออกปี 2561 กับค่ามัธยฐาน 5 ปีย้อนหลัง พบว่า ปี 2561 มีการระบาดโรคไข้เลือดออกในเดือนพฤษภาคม และมีแนวโน้มเพิ่มสูงขึ้น ดังรูปที่ 2

จังหวัดที่มีอัตราป่วยโรคไข้เลือดออกสูงสุดคือ จังหวัดนครราชสีมา 12.44 ต่อประชากรแสนคน รองลงมาคือ จังหวัดสุรินทร์ 12.22 ต่อประชากรแสนคน จังหวัดชัยภูมิ 8.79 ต่อประชากรแสนคน และจังหวัดบุรีรัมย์ 6.20 ต่อประชากรแสนคน ตามลำดับ รายละเอียดดังตารางที่ 1 ซึ่งเมื่อจำแนกอัตราป่วยโรคไข้เลือดออกในระดับอำเภอพบว่า อำเภอที่มีอัตราป่วยสูงสุดคือ อำเภอเฉลิมพระเกียรติ จังหวัดนครราชสีมา 98.35 ต่อประชากรแสนคน รองลงมาคือ อำเภอลำดวน จังหวัดสุรินทร์ 67.43 ต่อประชากรแสนคน และอำเภอพิมาย จังหวัดนครราชสีมา 42.98 ต่อประชากรแสนคน ตามลำดับ รายละเอียดดังตารางที่ 2

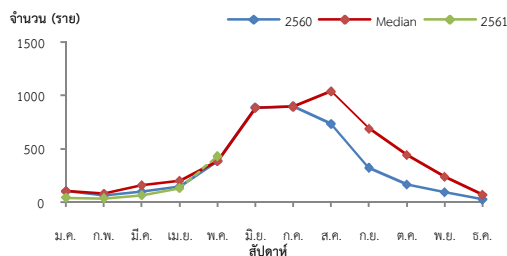
ข้อเสนอแนะ

ผู้ป่วยโรคไข้เลือดออกส่วนใหญ่อยู่ในกลุ่มอายุ 10-14 ปี และ 5-9 ปี โดยผู้ป่วยในปี 2561 สูงกว่าค่ามัธยฐานเนื่องจากเริ่มเข้าสู่ฤดูฝน มีฝนตกชุกในหลายพื้นที่ ดังนั้นจึงต้องดำเนินการมาตรการเฝ้าระวังป้องกัน และควบคุมโรคไข้เลือดออกในพื้นที่ ดังนี้

1. เฝ้าระวังผู้ป่วยโดยเฉพาะเด็กเล็กในศูนย์เด็กเล็กและกลุ่มนักเรียน ถ้าพบผู้ป่วยจะต้องสอบสวนโรคเฉพาะรายทุกราย และดำเนินการควบคุมโรคตามมาตรการ 0 3 7
2. ควบคุมค่าดัชนีลูกน้ำยุงลายไม่ให้เกินเกณฑ์มาตรฐานที่กำหนด ($HI \leq 10$, $CI = 0$)
3. ประชาสัมพันธ์มาตรการ 3 เก็บ 3 โรค และ 5ป 1ข ในการควบคุมโรคไข้เลือดออก
4. สร้างความเข้าใจและความตระหนักในการควบคุม ป้องกันโรคไข้เลือดออก “บ้านตนเอง ครอบครัวตนเอง คนในครอบครัวต้องเป็นผู้ดูแลกันเองเป็นอันดับแรก” หรือที่เรียกว่า “บ้านใครบ้านมัน”



รูปที่ 1 แผนภูมิแสดงอัตราป่วยโรคไข้เลือดออกต่อประชากรแสนคน จำแนกตามกลุ่มอายุ ปี 2561



รูปที่ 2 จำนวนผู้ป่วยโรคไข้เลือดออกจำแนกรายเดือนเปรียบเทียบกับข้อมูลปี 2561 กับค่ามัธยฐาน 5 ปีย้อนหลัง (2556 - 2560) และปี 2560

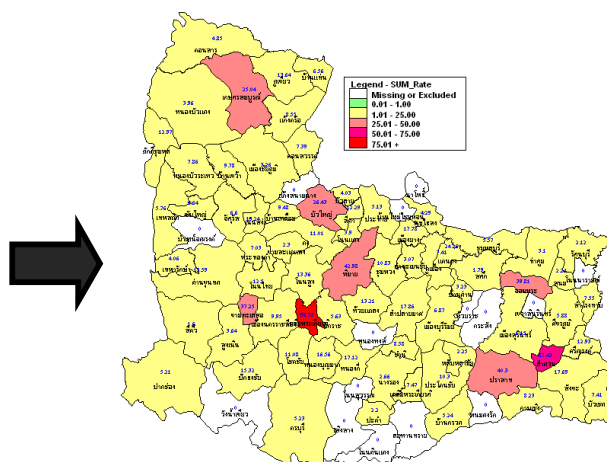
ตารางที่ 1 เปรียบเทียบผู้ป่วยโรคไข้เลือดออกปี 2561 และปี 2560 ช่วงเวลาเดียวกันแยกรายจังหวัด

| จังหวัด | ปี 2561 (1 ม.ค.–31 พ.ค. 61) | | ปี 2560 (1 ม.ค.–31 พ.ค. 60) | | อัตราป่วย ปี 61/60 (เท่า) |
|------------|--------------------------------|----------------|--------------------------------|----------------|---------------------------------|
| | Pt. (ราย) | อัตรา ป่วย* | Pt. (ราย) | อัตรา ป่วย* | |
| นครราชสีมา | 326 | 12.44 | 324 | 12.36 | 1.01 |
| สุรินทร์ | 170 | 12.22 | 307 | 22.06 | 0.55 |
| ชัยภูมิ | 100 | 8.79 | 42 | 3.69 | 2.38 |
| บุรีรัมย์ | 98 | 6.20 | 114 | 7.21 | 0.86 |

หมายเหตุ * อัตราป่วยต่อประชากรแสนคน

ตารางที่ 2 อัตราป่วยโรคไข้เลือดออกสูงสุด 10 อันดับแรกในปี 2561 เขตสุขภาพที่ 9

| อัตราป่วยสะสม 10 อันดับแรก ระหว่างวันที่ 1 ม.ค.-31 พ.ค. 2561 | | | | |
|---|-----------------|------------|--------|------------|
| ลำดับ | อำเภอ | จังหวัด | Pt.ราย | อัตราป่วย* |
| 1 | เฉลิมพระเกียรติ | นครราชสีมา | 35 | 98.35 |
| 2 | ลำดวน | สุรินทร์ | 21 | 67.43 |
| 3 | พิมาย | นครราชสีมา | 56 | 42.98 |
| 4 | ปราสาท | สุรินทร์ | 63 | 40.3 |
| 5 | จอมพระ | สุรินทร์ | 24 | 39.81 |
| 6 | ขามทะเลสอ | นครราชสีมา | 11 | 37.25 |
| 7 | บัวใหญ่ | นครราชสีมา | 22 | 26.43 |
| 8 | เกษตรสมบูรณ์ | ชัยภูมิ | 28 | 25.04 |
| 9 | แคนดง | บุรีรัมย์ | 8 | 24.26 |
| 10 | เนินสง่า | ชัยภูมิ | 5 | 19.24 |



รูปที่ 3 อัตราป่วยโรคไข้เลือดออกปี 2561 จำแนกรายอำเภอในเขตสุขภาพที่ 9