



รายงานการเฝ้าระวังทางระบาดวิทยา

ประจำเดือนมกราคม พุทธศักราช 2561

สำนักงานป้องกันควบคุมโรคที่ 9 จังหวัดนครราชสีมา กลุ่มระบาดวิทยาและข่าวกรอง

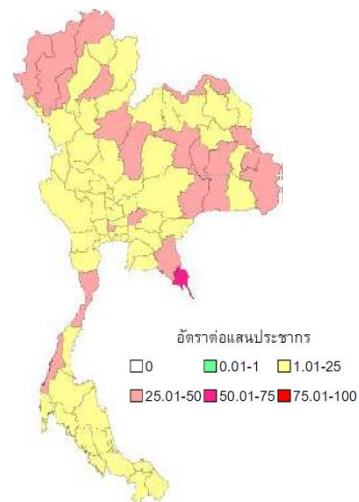
สรุปลสถานการณ์โรคอาหารเป็นพิษ ปี 2561

(ระหว่างวันที่ 1-31 มกราคม 2561)

สถานการณ์โรคอาหารเป็นพิษประเทศไทย

ข้อมูลเฝ้าระวังโรค สำนักระบาดวิทยา กรมควบคุมโรค กระทรวงสาธารณสุข พบผู้ป่วยโรคอาหารเป็นพิษ 13,097 ราย คิดเป็นอัตราป่วย 20.02 ต่อประชากรแสนคน ไม่มีผู้เสียชีวิต อัตราส่วนเพศชายต่อเพศหญิง 1: 1.60 ส่วนใหญ่พบในกลุ่มอายุ 15-24 ปี ร้อยละ 16.19 รองลงมาคือ กลุ่มอายุ 25-34 ร้อยละ 11.35 และกลุ่มอายุ 35-44 ปี ร้อยละ 9.64 ตามลำดับ

ภาคที่มีอัตราป่วยสูงสุดคือ ภาคเหนือ 25.76 ต่อประชากรแสนคน รองลงมาคือ ภาคตะวันออกเฉียงเหนือ 24.17 ต่อประชากรแสนคน ภาคกลาง 17.18 ต่อประชากรแสนคน และภาคใต้ 8.09 ต่อประชากรแสนคน ตามลำดับ โดยมีจังหวัดที่มีอัตราป่วยสูงสุดในประเทศ คือ จังหวัดตราด 56.37 ต่อแสนประชากร



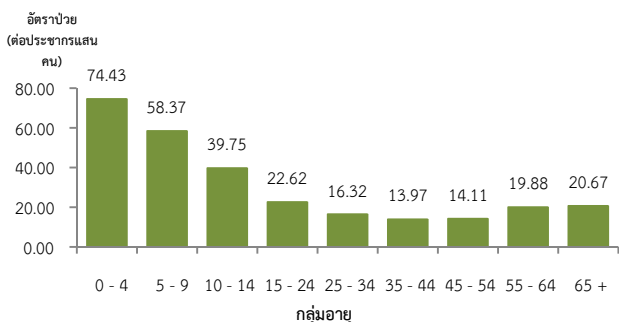
รูปที่ 1 อัตราป่วยโรคอาหารเป็นพิษ ประเทศไทย ปี 2561

สถานการณ์โรคอาหารเป็นพิษเขตสุขภาพที่ 9

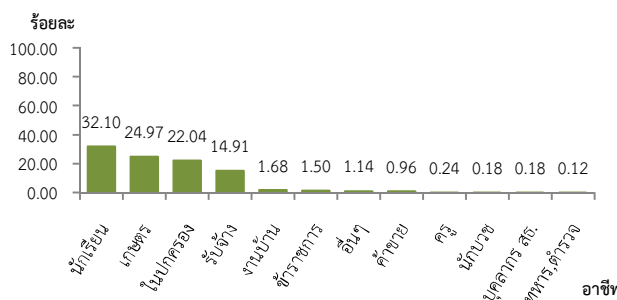
กลุ่มระบาดวิทยาและข่าวกรอง สำนักงานป้องกันควบคุมโรคที่ 9 จังหวัดนครราชสีมา ได้รับรายงานผู้ป่วยโรคอาหารเป็นพิษในเขตสุขภาพที่ 9 จำนวน 1,670 ราย คิดเป็นอัตราป่วย 24.81 ต่อประชากรแสนคน ไม่มีรายงานเสียชีวิต

การกระจายของโรคตามลักษณะบุคคล

อัตราส่วนเพศชายต่อเพศหญิง 1:1.64 ซึ่งพบอัตราป่วยมากที่สุดในวัยเรียนคือ กลุ่มอายุ 0-4 ปี อัตราป่วย 74.43 ต่อประชากรแสนคน รองลงมาคือกลุ่มอายุ 5-9 ปี อัตราป่วย 58.37 ต่อประชากรแสนคน และกลุ่มอายุ 10-14 ปี อัตราป่วย 39.75 ต่อประชากรแสนคน ตามลำดับ ดังรูปที่ 2 ด้านอาชีพสัมพันธ์กับกลุ่มอายุโดยพบมากที่สุดในกลุ่มนักเรียน ร้อยละ 32.10 รองลงมาคือ เกษตรกร ร้อยละ 24.97 และอยู่ในความปกครอง ร้อยละ 22.04



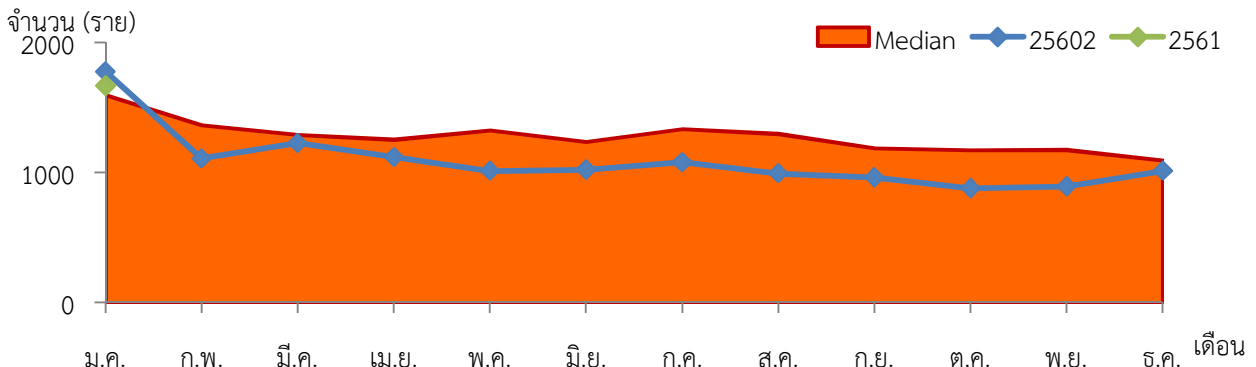
รูปที่ 2 แผนภูมิแสดงอัตราป่วยโรคอาหารเป็นพิษจำแนกตามกลุ่มอายุ ที่มา : รายงาน 506 สำนักงานสาธารณสุขจังหวัดในพื้นที่ ข้อมูล ณ วันที่ 9 กุมภาพันธ์ 2561



รูปที่ 3 แผนภูมิแสดงจำนวนผู้ป่วยโรคใช้หัดใหญ่จำแนกตามอาชีพ ที่มา : รายงาน 506 สำนักงานสาธารณสุขจังหวัดในพื้นที่ ข้อมูล ณ วันที่ 9 กุมภาพันธ์ 2561

การกระจายของโรคตามลักษณะเวลา

เมื่อพิจารณาการระบาดโดยเปรียบเทียบกับค่ามัธยฐาน 5 ปีย้อนหลัง (2556-2560) พบว่า ปี 2561 พบการระบาดของผู้ป่วยโรคอาหารเป็นพิษเนื่องจากมีผู้ป่วยมากกว่าค่ามัธยฐาน ดังรูปที่ 3 ดังนั้นจึงต้องมีการเฝ้าระวังการระบาดของโรคแบบกลุ่มก้อนและควบคุมโรคอาหารเป็นพิษทั้งในศูนย์เด็กเล็ก โรงเรียน ชุมชน และกาจัดกิจกรรมที่มีการรวมตัวกันของคนหมู่มาก



รูปที่ 3 จำนวนผู้ป่วยโรคอาหารเป็นพิษจำแนกรายสัปดาห์เปรียบเทียบข้อมูลปี 2561 กับค่ามัธยฐาน 5 ปี ย้อนหลัง (2556 - 2560) และปี 2560

ที่มา : รายงาน 506 สำนักงานสาธารณสุขจังหวัดในพื้นที่ข้อมูล ณ วันที่ 9 กุมภาพันธ์ 2561

การกระจายของโรคตามลักษณะพื้นที่

จังหวัดที่มีอัตราป่วยโรคอาหารเป็นพิษสูงสุดคือ จังหวัดบุรีรัมย์ 34.20 ต่อประชากรแสนคน รองลงมาคือจังหวัดสุรินทร์, จังหวัดนครราชสีมา และจังหวัดชัยภูมิ มีอัตราป่วย 25.51, 21.71, 18.03 ต่อประชากรแสนคน ตามลำดับ ซึ่งเมื่อเปรียบเทียบอัตราป่วยโรคอาหารเป็นพิษปี 2561 กับปี 2560 ในเวลาเดียวกันพบว่า ปี 2561 จังหวัดบุรีรัมย์ และจังหวัดสุรินทร์ มีผู้ป่วยโรคอาหารเป็นพิษใกล้เคียงปี 2559 รายละเอียดดังตารางที่ 1 ซึ่งเมื่อจำแนกอัตราป่วยโรคอาหารเป็นพิษระดับอำเภอพบว่า มีการระบาดของโรคอาหารเป็นพิษ 80 อำเภอ ในเขตพื้นที่สุขภาพเขต 9 คิดเป็นร้อยละ 90.91 ดังแสดงในรูปที่ 4 โดยอำเภอที่มีอัตราป่วยสูงที่สุดคือ อำเภอเฉลิมพระเกียรติ จังหวัดบุรีรัมย์ 186.73 ต่อประชากรแสนคน รองลงมาคือ อำเภอบ้านใหม่ไชยพจน์ จังหวัดบุรีรัมย์ 170.02 ต่อประชากรแสนคน และอำเภอเมืองสีดา จังหวัดนครราชสีมา 155.67 ต่อประชากรแสนคนตามลำดับดังแสดงในตารางที่ 2 ตารางที่ 1 จำนวนผู้ป่วยโรคอาหารเป็นพิษปี 2561 และปี 2560 แยกรายจังหวัด

จังหวัด	จำนวนผู้ป่วยโรคอาหารเป็นพิษ ปี 2561(1-31 ม.ค.61)		จำนวนผู้ป่วยโรคอาหารเป็นพิษ ปี 2560 (1-31 ม.ค.60)		อัตราป่วย ปี 61/60 (เท่า)
	จำนวน (ราย)	อัตราป่วย*	จำนวน (ราย)	อัตราป่วย*	
	บุรีรัมย์	541	34.20	635	
สุรินทร์	355	25.51	371	26.66	0.96
นครราชสีมา	569	21.71	433	16.52	1.31
ชัยภูมิ	205	18.03	161	14.16	1.27

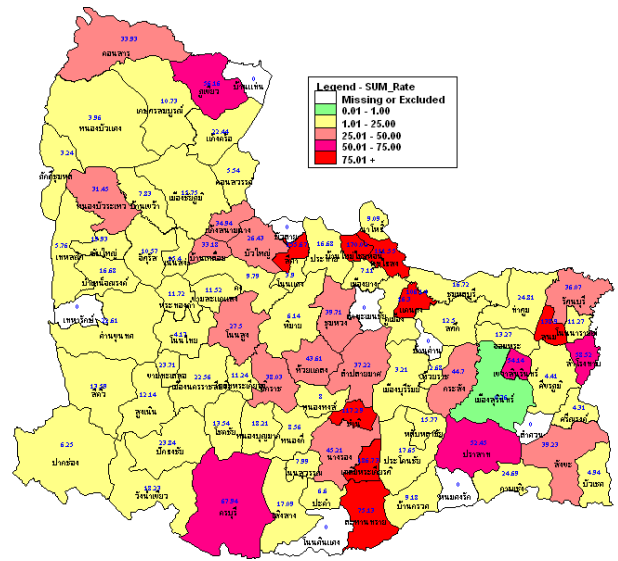
หมายเหตุ * อัตราป่วยต่อประชากรแสนคน

ที่มา : รายงาน 506 สำนักงานสาธารณสุขจังหวัดในพื้นที่ข้อมูล ณ วันที่ 9 กุมภาพันธ์ 2561

ตารางที่ 2 อัตราป่วยโรคอาหารเป็นพิษสูงสุด 10 อันดับแรกในปี 2561 แยกรายอำเภอ

อัตราป่วยสะสม 10 อันดับแรก ระหว่างวันที่ 1-31 ม.ค. 2561 (รวมทั้งสิ้น 1,670 ราย)				
ลำดับ	อำเภอ	จังหวัด	จำนวนผู้ป่วย	อัตราป่วย*
1	เฉลิมพระเกียรติ	บุรีรัมย์	75	186.73
2	บ้านใหม่ไชยพจน์	บุรีรัมย์	46	170.02
3	สีดา	นครราชสีมา	38	155.67
4	สนม	สุรินทร์	62	138.9
5	ชำนิ	บุรีรัมย์	41	117.29
6	พุทไธสง	บุรีรัมย์	52	111.55
7	แคนดง	บุรีรัมย์	35	106.14
8	ละหานทราย	บุรีรัมย์	55	75.13
9	ครบุรี	นครราชสีมา	65	67.94
10	สำโรงทาบ	สุรินทร์	31	58.52

หมายเหตุ * อัตราป่วยต่อประชากรแสนคน
ที่มา : รายงาน 506 ข้อมูล ณ วันที่ 9 กุมภาพันธ์ 2561



รูปที่ 4 อัตราป่วยโรคอาหารเป็นพิษ ปี 2561 จำแนกรายอำเภอในเขตพื้นที่สุขภาพเขต 9
ที่มา : รายงาน 506 สสจ.ในพื้นที่ข้อมูล ณ วันที่ 9 กุมภาพันธ์ 2561

สรุปและข้อเสนอแนะ

ผู้ป่วยโรคอาหารเป็นพิษส่วนใหญ่เป็นนักเรียนอยู่ในกลุ่มอายุ 0-4 ปี และ 5-9 ปี เมื่อเปรียบเทียบกับผู้ป่วยปี 2561 กับค่ามัธยฐาน 5 ปีย้อนหลังพบว่า ผู้ป่วยในปี 2561 มากกว่าค่ามัธยฐาน ดังนั้นจึงต้องมีการเฝ้าระวังการระบาดของโรคแบบกลุ่มก้อนและควบคุมโรคอาหารเป็นพิษทั้งในศูนย์เด็กเล็ก โรงเรียน ชุมชน และกาจัดกิจกรรมที่มีการรวมตัวกันของคนหมู่มาก ดังนี้

1. เฝ้าระวังการระบาดของโรคอาหารเป็นพิษแบบกลุ่มก้อนในศูนย์เด็กเล็ก โรงเรียน ชุมชน และกาจัดกิจกรรมที่มีการรวมตัวกันของคนหมู่มาก
2. เมื่อพบผู้ป่วยโรคอาหารเป็นพิษตั้งแต่ 2 รายขึ้นไปในพื้นที่ จะต้องซักถามแหล่งที่มาของอาหารที่สงสัยและสอบสวนโรคเพื่อหาความสัมพันธ์ของแหล่งโรคว่าเกิดจากแหล่งโรคเดียวกันหรือไม่