

โรคอาหารเป็นพิษ เดือนพฤษภาคม ปี 2561 (วันที่ 1 มกราคม -วันที่ 31 พฤษภาคม 2561)

สถานการณ์โรคอาหารเป็นพิษประเทศไทย

พบผู้ป่วยโรคอาหารเป็นพิษ 55,598 ราย อัตราป่วย 84.98 ต่อประชากรแสนคน ไม่มีรายงานผู้เสียชีวิต อัตราส่วนเพศชายต่อเพศหญิง 1: 1.58 ส่วนใหญ่พบในกลุ่มอายุ 15-24 ปี ร้อยละ 14.57 รองลงมาคือ กลุ่มอายุ 25-34 ปี ร้อยละ 12.03 และกลุ่มอายุ 45-54 ปี ร้อยละ 10.98 ตามลำดับ ภาคที่มีอัตราป่วยสูงสุดคือ ภาคตะวันออกเฉียงเหนือ 113.81 ต่อประชากรแสนคน ภาคเหนือ 111.36 ต่อประชากรแสนคน ภาคกลาง 64.96 ต่อประชากรแสนคน ภาคใต้ 30.99 ต่อประชากรแสนคน ตามลำดับ โดยมีจังหวัดที่มีอัตราป่วยสูงสุดในประเทศ คือ จังหวัดลำพูน อัตราป่วย 220.48 ต่อประชากรแสนคน

สถานการณ์โรคอาหารเป็นพิษเขตสุขภาพที่ 9

พบผู้ป่วยโรคอาหารเป็นพิษ 6,502 ราย อัตราป่วย 96.60 ต่อประชากรแสนคน ไม่มีรายงานผู้เสียชีวิต อัตราส่วนเพศชายต่อเพศหญิง 1:1.69 พบมากที่สุดโดยวัยเรียนคือ กลุ่มอายุ 0-4 ปี อัตราป่วย 240.16 ต่อประชากรแสนคน รองลงมาคือกลุ่มอายุ 5-9 ปี อัตราป่วย 178.54 ต่อประชากรแสนคน และกลุ่มอายุ 10-14 ปี อัตราป่วย 124.90 ต่อประชากรแสนคน ตามลำดับ ดังรูปที่ 1

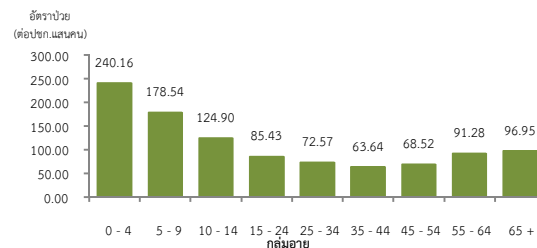
เมื่อพิจารณาการระบาดโดยเปรียบเทียบกับค่ามัธยฐาน 5 ปีย้อนหลัง (2556-2560) พบว่า ปี 2561 จำนวนผู้ป่วยโรคอาหารเป็นพิษยังต่ำกว่าค่ามัธยฐาน ดังรูปที่ 2

จังหวัดที่มีอัตราป่วยโรคอาหารเป็นพิษสูงสุดคือ จังหวัดบุรีรัมย์ 144.65 ต่อประชากรแสนคนรองลงมาคือ จังหวัดสุรินทร์ 95.36 ต่อประชากรแสนคน จังหวัดนครราชสีมา 81.55 ต่อประชากรแสนคน และจังหวัดชัยภูมิ 65.95 ต่อประชากรแสนคน ตามลำดับ รายละเอียดดังตารางที่ 1 ซึ่งเมื่อจำแนกอัตราป่วยโรคอาหารเป็นพิษในระดับอำเภอพบว่าอำเภอที่มีอัตราป่วยสูงสุดคือ อำเภอบ้านใหม่ไชยพจน์ จังหวัดบุรีรัมย์ 539.64 ต่อประชากรแสนคน รองลงมาคือ อำเภอเฉลิมพระเกียรติจังหวัดบุรีรัมย์ 515.39 ต่อประชากรแสนคน และอำเภอพุทไธสง จังหวัดบุรีรัมย์ 463.35 ต่อประชากรแสนคน ตามลำดับรายละเอียดดังตารางที่ 2

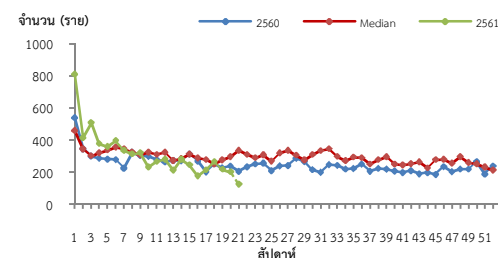
ข้อเสนอแนะ

ผู้ป่วยโรคอาหารเป็นพิษส่วนใหญ่เป็นเด็กอยู่ในกลุ่มอายุ 0-4 ปีและ 5-9 ปี ดังนั้นจึงต้องมีการเฝ้าระวังการระบาดของโรคแบคทีเรียก่อและควบคุมโรคอาหารเป็นพิษทั้งในศูนย์เด็กเล็ก โรงเรียนชุมชนและการจัดกิจกรรมที่มีการรวมตัวกันของคนหมู่มากดังนี้

1. เฝ้าระวังการระบาดของโรคอาหารเป็นพิษแบคทีเรียก่อในศูนย์เด็กเล็กโรงเรียนชุมชนและกำจัดกิจกรรมที่มีการรวมตัวกันของคนหมู่มาก
2. เมื่อพบผู้ป่วยโรคอาหารเป็นพิษตั้งแต่ 2 รายขึ้นไปในพื้นที่จะต้องซักถามแหล่งที่มาของอาหารที่สงสัยและสอบสวนโรคเพื่อหาความสัมพันธ์ของแหล่งโรคว่าเกิดจากแหล่งโรคเดียวกันหรือไม่



รูปที่ 1 แผนภูมิแสดงอัตราป่วยโรคอาหารเป็นพิษต่อประชากรแสนคน จำแนกตามกลุ่มอายุ



รูปที่ 2 จำนวนผู้ป่วยโรคอาหารเป็นพิษจำนวนรายสัปดาห์เปรียบเทียบกับข้อมูลปี 2561 กับค่ามัธยฐาน 5 ปี ย้อนหลัง (2556 - 2560) และปี 2560

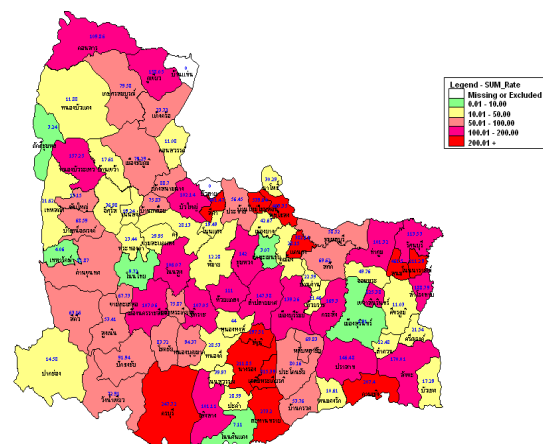
ตารางที่ 1 เปรียบเทียบผู้ป่วยโรคอาหารเป็นพิษปี 2561 และปี 2560 ช่วงเวลาเดียวกันแยกรายจังหวัด

จังหวัด	ปี 2561 (1ม.ค.-31 พ.ค.61)		ปี 2560 (1ม.ค.-31 พ.ค.60)		อัตราป่วย ปี 61/60 (เท่า)
	Pt. (ราย)	อัตรา ป่วย*	Pt. (ราย)	อัตรา ป่วย*	
บุรีรัมย์	2,288	144.65	2,379	150.40	0.96
สุรินทร์	1,327	95.36	1,444	103.76	0.92
นครราชสีมา	2,137	81.55	1,586	60.52	1.35
ชัยภูมิ	750	65.95	659	57.95	1.21

หมายเหตุ * อัตราป่วยต่อประชากรแสนคน

ตารางที่ 2 อัตราป่วยโรคอาหารเป็นพิษสูงสุด 10 อันดับแรกในปี 2561 เขตสุขภาพที่ 9

อัตราป่วยสะสม 10 อันดับแรก ระหว่างวันที่ 1ม.ค.-31พ.ค. 2561				
ลำดับ	อำเภอ	จังหวัด	Pt.ราย	อัตราป่วย*
1	บ้านใหม่ไชยพจน์	บุรีรัมย์	146	539.64
2	เฉลิมพระเกียรติ	บุรีรัมย์	207	515.39
3	พุทไธสง	บุรีรัมย์	216	463.35
4	สนม	สุรินทร์	206	461.5
5	สีดา	นครราชสีมา	98	401.47
6	แคนดง	บุรีรัมย์	126	382.11
7	ขำนิ	บุรีรัมย์	104	297.51
8	ละหานทราย	บุรีรัมย์	200	273.2
9	ครบุรี	นครราชสีมา	237	247.72
10	นางรอง	บุรีรัมย์	239	211.85



รูปที่ 3 อัตราป่วยโรคอาหารเป็นพิษปี 2561 จำแนกรายอำเภอในเขตสุขภาพที่ 9