



กรมควบคุมโรค
สำนักงานป้องกันควบคุมโรคที่ 9 นครราชสีมา

รายงานการเฝ้าระวังทางระบาดวิทยา ประจำเดือนมกราคม 2561 สำนักงานป้องกันควบคุมโรคที่ 9 จังหวัดนครราชสีมา

โรคมือ เท้า ปาก



อัตราต่อแสนประชากร



ข้อมูลประเทศ

สถานการณ์โรคมือ เท้า ปากของประเทศไทย จากข้อมูลรายงานโรคในระบบเฝ้าระวัง 506 สำนักระบาดวิทยา พบว่าข้อมูลเฝ้าระวังโรค ตั้งแต่วันที่ 1 มกราคม 2561 ถึงวันที่ 31 มกราคม 2561 พบผู้ป่วย 2,733 ราย จาก 77 จังหวัด คิดเป็นอัตราป่วย 4.18 ต่อประชากรแสนคน ไม่มีผู้เสียชีวิต อัตราส่วนเพศชายต่อเพศหญิง 1: 0.79

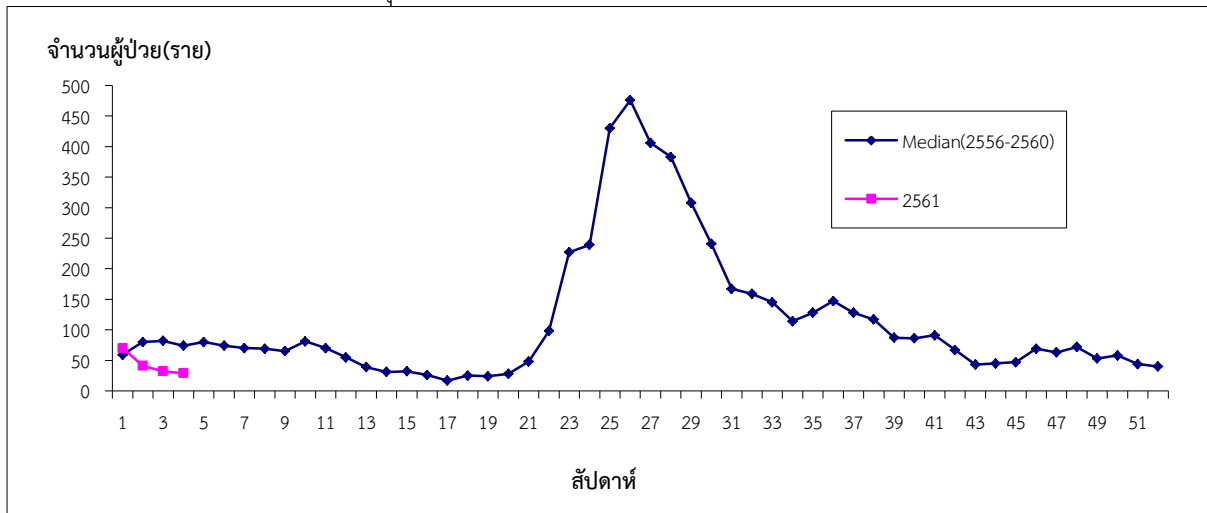
สัญชาติไทย ร้อยละ 97.6 อื่นๆ ร้อยละ 1.4 พม่า ร้อยละ 0.5 กัมพูชา ร้อยละ 0.3 ลาว ร้อยละ 0.2 อาชีพส่วนใหญ่ ไม่ทราบอาชีพ/ในปกครอง ร้อยละ 86.6 นักเรียน ร้อยละ 10.6 และอื่นๆร้อยละ 1.6

ข้อมูลระดับเขต

ในพื้นที่เขตสุขภาพที่ 9 ตั้งแต่วันที่ 1 มกราคม 2561 ถึงวันที่ 31 มกราคม 2561 ได้รับรายงานผู้ป่วยโรคมือ เท้า ปาก จำนวนทั้งสิ้น 166 ราย คิดเป็นอัตราป่วย 2.47 ต่อประชากรแสนคน ไม่มีรายงานผู้ป่วยเสียชีวิต

เมื่อพิจารณาการระบาด โดยเทียบกับค่ามัธยฐานรายสัปดาห์ย้อนหลัง 5 ปี (2556-2560) พบว่า จำนวนผู้ป่วยมีแนวโน้มลดลงเมื่อเทียบกับค่ามัธยฐาน แต่ก็ต้องมีการเฝ้าระวังโรคอย่างต่อเนื่อง (ภาพที่ 1)

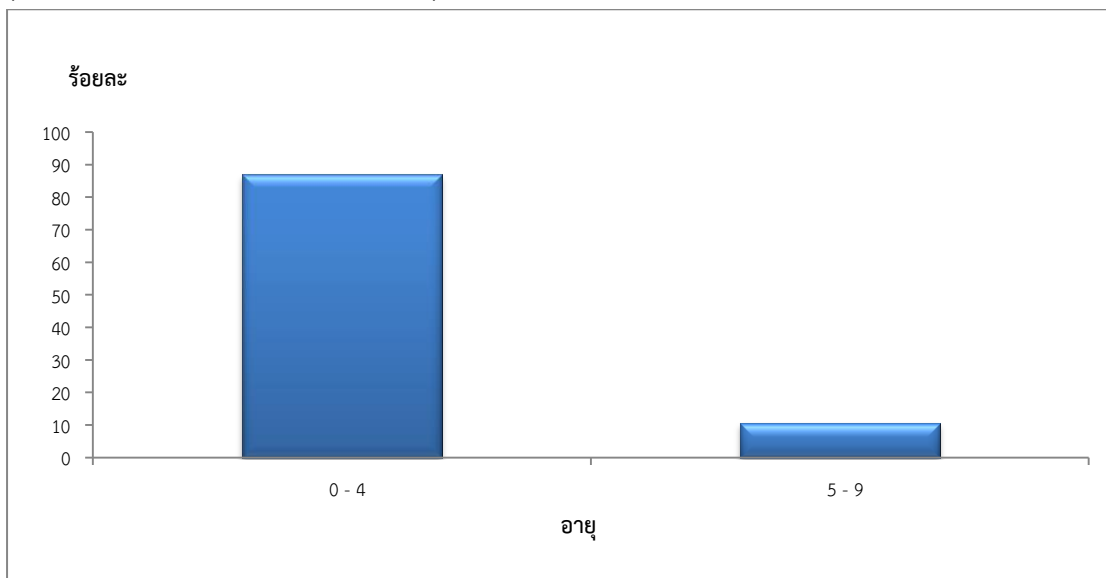
ภาพที่ 1 จำนวนผู้ป่วยโรคมือ เท้า ปาก ปี 2561 จำแนกรายสัปดาห์ เปรียบเทียบกับค่ามัธยฐาน 5 ปี ย้อนหลัง (2556-2560) พื้นที่เขตสุขภาพที่ 9 (วันที่ 1 มกราคม – 31 มกราคม 2561)



ที่มา : รายงาน 506 สำนักงานสาธารณสุขจังหวัดในพื้นที่

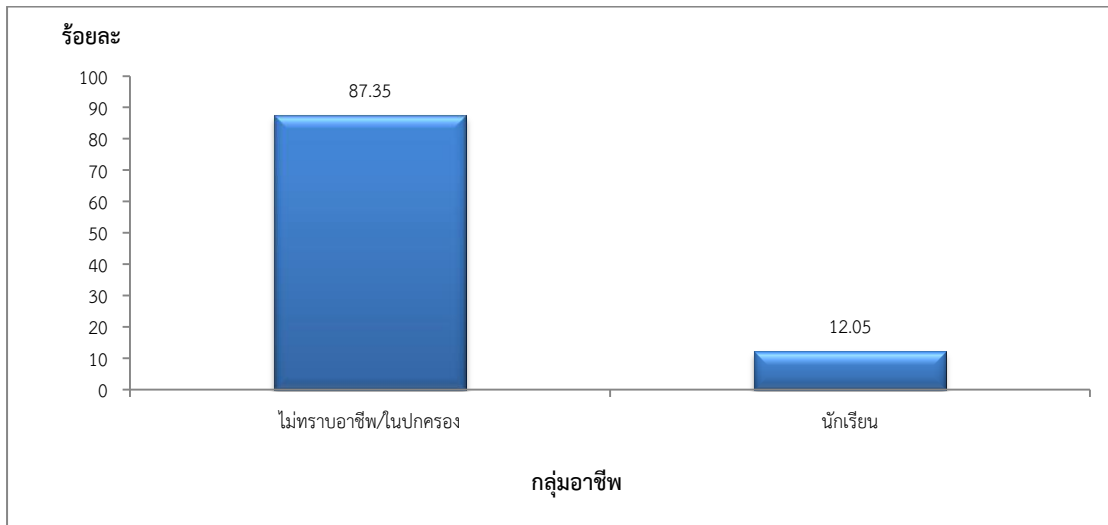
เมื่อพิจารณาตามเพศ พบเพศชายมากกว่าเพศหญิง อัตราส่วนเพศหญิง ต่อ เพศชาย เท่ากับ 1:1.31 โดยกลุ่มอายุที่พบร้อยละผู้ป่วยสูงสุด คือ กลุ่มวัยเด็ก 0-4 ปี ร้อยละ 87.10 รองลงมา คืออายุ 5 - 9 ปี ร้อยละ 10.74 (ภาพที่ 2) เมื่อจำแนกตามอาชีพที่พบผู้ป่วยสูงสุด คือ ไม่ทราบอาชีพ/ในปกครอง ร้อยละ 87.35 รองลงมา คือ นักเรียน ร้อยละ 12.05 (ภาพที่ 3)

ภาพที่ 2 ร้อยละผู้ป่วยโรคมือ เท้า ปาก ปี 2561 จำแนกรายกลุ่มอายุ พื้นที่เขตสุขภาพที่ 9 (วันที่ 1 มกราคม – 31 มกราคม 2561)



ที่มา : รายงาน 506 สำนักงานสาธารณสุขจังหวัดในพื้นที่

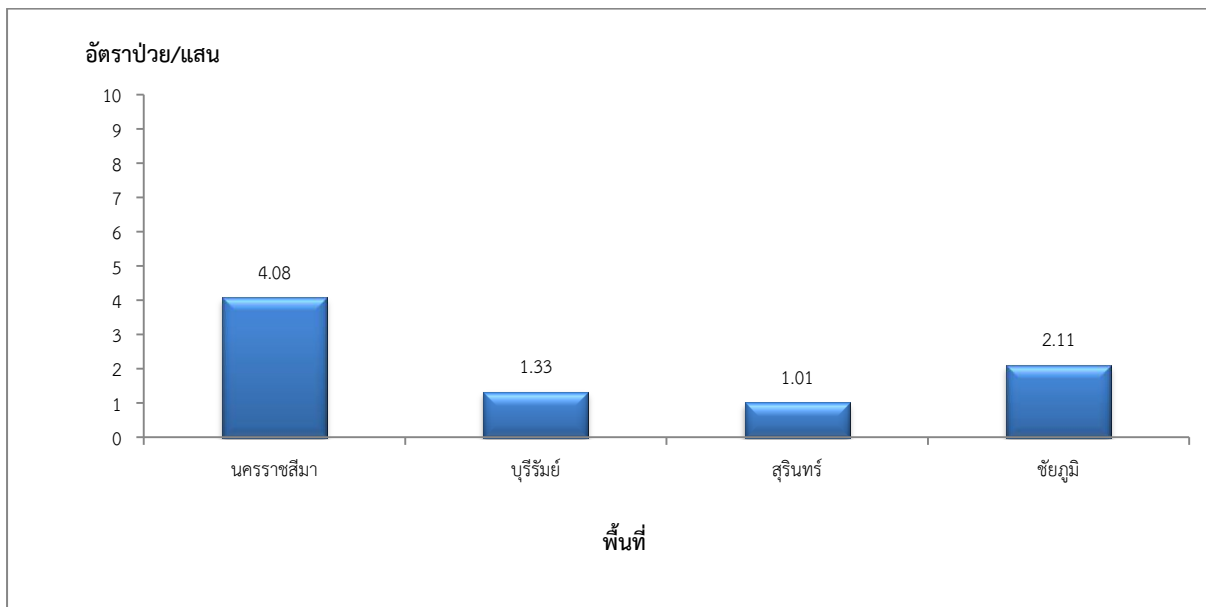
ภาพที่ 3 ร้อยละผู้ป่วยโรคมือ เท้า ปาก ปี 2561 จำแนกรายอาชีพ พื้นที่เขตสุขภาพที่ 9 (วันที่ 1 มกราคม – 31 มกราคม 2561)



ที่มา : รายงาน 506 สำนักงานสาธารณสุขจังหวัดในพื้นที่

จังหวัดที่มีอัตราป่วยต่อประชากรแสนคนสูงสุด คือ นครราชสีมา อัตราป่วยเท่ากับ 4.08 ต่อประชากรแสนคน รองลงมาคือ จังหวัด ชัยภูมิ อัตราป่วยเท่ากับ 2.11 ต่อประชากรแสนคน , จังหวัดบุรีรัมย์ อัตราป่วยเท่ากับ 1.33 ต่อประชากรแสนคนและจังหวัดสุรินทร์ อัตราป่วยเท่ากับ 1.01 ต่อประชากรแสนคน ตามลำดับ(ภาพที่ 4)

ภาพที่ 4 อัตราป่วยต่อประชากรแสนคนโรคมือ เท้า ปาก จำแนกรายจังหวัด พื้นที่เขตสุขภาพที่ 9 (วันที่ 1 มกราคม – 31 มกราคม 2561)



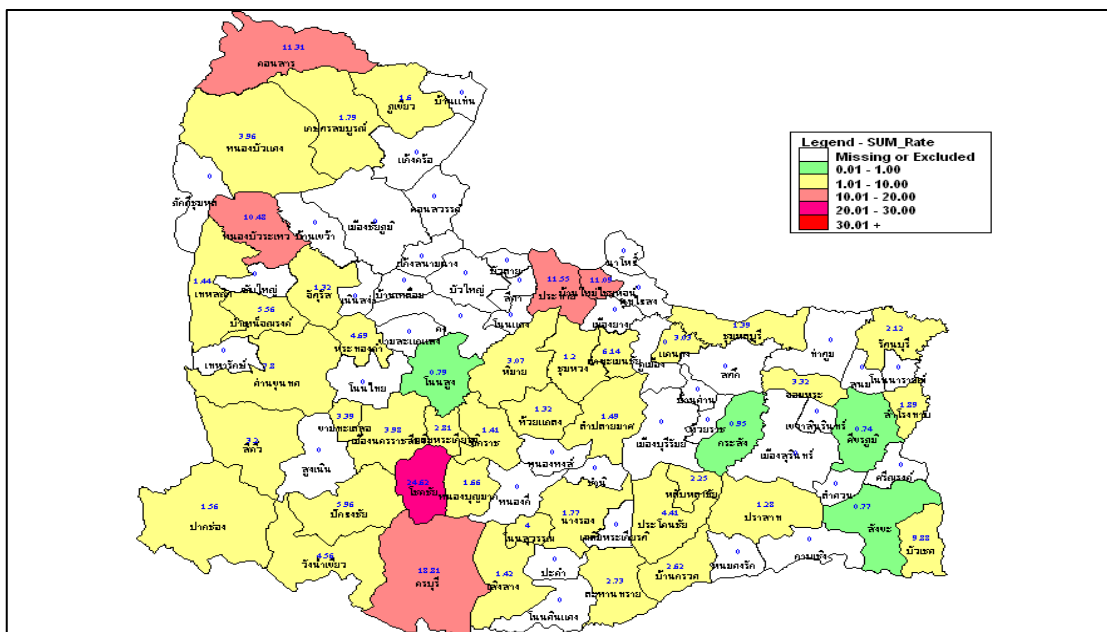
ที่มา : รายงาน 506 สำนักงานสาธารณสุขจังหวัดในพื้นที่

ตารางที่ 1 อัตราป่วยต่อประชากรแสนคนโรคมือ เท้า ปาก สูงสุด ในพื้นที่เขตบริการสุขภาพที่ 9 (วันที่ 1 มกราคม – 31 มกราคม 2561)

อัตราป่วยสะสมโรคมือ เท้า ปาก ตั้งแต่วันที่ 1 มกราคม – 31 มกราคม 2561					อำเภอที่มีอัตราป่วยโรคมือ เท้า ปาก ในช่วง 4 สัปดาห์ที่ผ่านมา ตั้งแต่วันที่ 1 ธันวาคม – 31 ธันวาคม 2560				
ลำดับ	อำเภอ	จังหวัด	อัตราป่วย*	จำนวนผู้ป่วย	ลำดับ	อำเภอ	จังหวัด	อัตราป่วย*	จำนวนผู้ป่วย
1	โชคชัย	นครราชสีมา	24.62	20	1	โนนนารายณ์	สุรินทร์	22.54	8
2	ครบุรี	นครราชสีมา	18.81	18	2	ครบุรี	นครราชสีมา	21.95	21
3	ประทาย	นครราชสีมา	11.55	9	3	เสิงสาง	นครราชสีมา	17.09	12
4	คอนสาร	ชัยภูมิ	11.31	7	4	ด่านขุนทด	นครราชสีมา	13.25	17
5	บ้านใหม่ไชยพจน์	บุรีรัมย์	11.09	3	5	ประทาย	นครราชสีมา	12.83	10
6	หนองบัวระเหว	ชัยภูมิ	10.48	4	6	นาโพธิ์	บุรีรัมย์	12.11	4
7	บัวเชด	สุรินทร์	9.88	4	7	หนองบัวแดง	ชัยภูมิ	10.89	11
8	ด่านขุนทด	นครราชสีมา	7.8	10	8	เฉลิมพระเกียรติ	นครราชสีมา	8.43	3
9	ลำทะเมนชัย	นครราชสีมา	6.14	2	9	เทพารักษ์	นครราชสีมา	8.11	2
10	ปักธงชัย	นครราชสีมา	5.96	7	10	บ้านกรวด	บุรีรัมย์	7.87	6

ที่มา : รายงาน 506 สำนักงานสาธารณสุขจังหวัดในพื้นที่

ภาพที่ 5 อัตราป่วยต่อประชากรแสนคนโรคมือ เท้า ปาก จำแนกตามอำเภอ ในพื้นที่เขตบริการสุขภาพที่ 9 (วันที่ 1 มกราคม – 31 มกราคม 2561)



ที่มา : รายงาน 506 สำนักงานสาธารณสุขจังหวัดในพื้นที่

ข้อเสนอแนะ

1. หลีกเลี่ยงการนำเด็กเล็กไปในที่ชุมชนสาธารณะที่มีคนอยู่เป็นจำนวนมากๆ เช่น สนามเด็กเล่นและห้างสรรพสินค้า ตลาด สระว่ายน้ำ ควรอยู่ในที่ที่มีการระบายถ่ายเทอากาศได้ดี
2. หลีกเลี่ยงการสัมผัสใกล้ชิดผู้ป่วยและระมัดระวังการไอจามรดกันให้ใช้ผ้าปิดปากปิดจมูก
3. ล้างมือให้สะอาดก่อนและหลังเตรียมอาหาร และรับประทานอาหารและภายหลังการขับถ่าย
4. ใช้ช้อนกลางและหลีกเลี่ยงการใช้แก้วน้ำหรือหลอดดูดน้ำร่วมกัน