

โรคมือ เท้า ปาก ประจำเดือนเมษายน ปี 2561 (วันที่ 1 มกราคม - 30 เมษายน 2561)

สถานการณ์โรคมือเท้าปากประเทศไทย

พบผู้ป่วย 10,881 ราย อัตราป่วย 16.63 ต่อประชากรแสนคน ไม่มีรายงานผู้เสียชีวิต อัตราส่วนเพศชายต่อเพศหญิง 1:0.79 ส่วนใหญ่พบในอายุ 1 ปี ร้อยละ 27.72 รองลงมา คือ อายุ 2 ปี ร้อยละ 22.65 และอายุ 3 ปี ร้อยละ 16.98 ตามลำดับ ภาคที่มีอัตราป่วยสูงสุดคือ ภาคเหนือ 27.43 ต่อประชากรแสนคน ภาคกลาง 21.90 ต่อประชากรแสนคน ภาคใต้ 10.07 ต่อประชากรแสนคน ภาคตะวันออกเฉียงเหนือ 8.13 ต่อประชากรแสนคน ตามลำดับ โดยจังหวัดที่มีอัตราป่วยสูงสุดในประเทศ คือ จังหวัดพะเยา อัตราป่วย 74.24 ต่อประชากรแสนคน

สถานการณ์โรคมือเท้าปากเขตสุขภาพที่ 9

พบผู้ป่วยโรคมือเท้าปาก 679 ราย อัตราป่วย 12.18 ต่อประชากรแสนคน ไม่มีรายงานผู้เสียชีวิต อัตราส่วนเพศชายต่อเพศหญิง 1:1.21 พบมากที่สุดในเด็กเล็กคือ อายุ 1 ปี 203 ราย รองลงมาคือ อายุ 2 ปี 150 ราย อายุ 3 ปี 119 ราย ตามลำดับ ดังรูปที่ 1

เมื่อพิจารณาการระบาดโดยเปรียบเทียบกับค่ามัธยฐาน 5 ปีย้อนหลัง (2556-2560) พบว่า ปี 2561 ยังไม่พบการระบาดของผู้ป่วยโรคมือเท้าปาก ดังรูปที่ 2

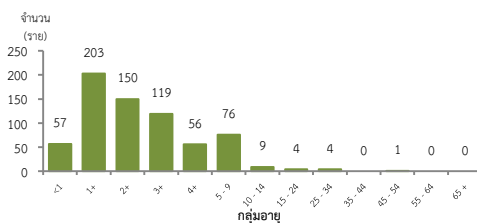
จังหวัดที่มีอัตราป่วยโรคมือเท้าปากสูงสุดคือ จังหวัดนครราชสีมา 27.62 ต่อประชากรแสนคน รองลงมาคือ จังหวัดชัยภูมิ 8.11 ต่อประชากรแสนคน จังหวัดสุรินทร์ 7.27 ต่อประชากรแสนคน และจังหวัดบุรีรัมย์ 4.15 ต่อประชากรแสนคน ตามลำดับ รายละเอียดดังตารางที่ 1 ซึ่งเมื่อจำแนกอัตราป่วยโรคมือเท้าปากระดับอำเภอพบว่า อำเภอที่มีอัตราป่วยสูงสุดคือ อำเภอโชคชัย จังหวัดนครราชสีมา 96.03 ต่อประชากรแสนคน รองลงมาคือ อำเภอบัวเขต จังหวัดสุรินทร์ 86.43 ต่อประชากรแสนคน และอำเภอจักราช จังหวัดนครราชสีมา 52.12 ต่อประชากรแสนคน ตามลำดับ รายละเอียดดังตารางที่ 2

ข้อเสนอแนะ

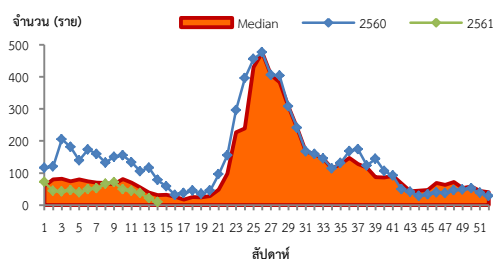
1. ประชาสัมพันธ์ความรู้เรื่องโรคมือ เท้า ปาก แก่ผู้ปกครองและเด็กนักเรียน
2. ดำเนินงานควบคุมป้องกันโรคในศูนย์เด็กเล็กอย่างเข้มข้นและต่อเนื่อง ดังนี้
 - คัดกรองเด็กทุกเช้าก่อนเข้าเรียน หากพบเด็กป่วยให้แจ้งผู้ปกครองรับเด็กกลับ และรักษาจนกว่าจะหายเป็นปกติ
 - สอนเด็กล้างมือเป็นประจำและจัดให้มีจุดล้างมือพร้อมสบู่หรือแอลกอฮอล์เจล รวมถึงทำความสะอาดอุปกรณ์ที่เป็นส่วนรวมเป็นประจำ
 - หากพบเด็กป่วยเป็นจำนวนมาก ควรพิจารณาปิดสถานศึกษาเพื่อชะลอการระบาดและการแพร่กระจายเชื้อ
 - ผู้ปกครองควรหมั่นสังเกตอาการบุตรหลานอย่างใกล้ชิดหากมีอาการไข้ร่วมกับแผลในปากโดยอาจมีหรือไม่มีตุ่มน้ำที่มือหรือเท้าก็ได้ บางรายอาจมีเฉพาะไข้ ควรรีบพาไปพบแพทย์และให้หยุดเรียนจนกว่าจะหายเป็นปกติ และไม่ควรรคลูกคลีกับคนอื่นๆในครอบครัว หรือชุมชนเพื่อชะลอการระบาดและการแพร่กระจายเชื้อ

ตารางที่ 2 อัตราป่วยโรคมือ เท้า ปาก สูงที่สุด 10 อันดับแรกในปี 2561 เขตสุขภาพที่ 9

อัตราป่วยสะสม 10 อันดับแรก ระหว่างวันที่ 1 ม.ค.-30 เม.ย. 2561				
ลำดับ	อำเภอ	จังหวัด	Pt.ราย	อัตราป่วย*
1	โชคชัย	นครราชสีมา	78	96.03
2	บัวเขต	สุรินทร์	35	86.43
3	จักราช	นครราชสีมา	37	52.12
4	ลำโรงทับ	สุรินทร์	17	32.09
5	ครบุรี	นครราชสีมา	28	29.27
6	วังน้ำเขียว	นครราชสีมา	12	27.34
7	ประทาย	นครราชสีมา	20	25.66
8	ด่านขุนทด	นครราชสีมา	27	21.05
9	หนองบัวระเหว	ชัยภูมิ	8	20.97
10	ปักธงชัย	นครราชสีมา	23	19.58



รูปที่ 1 แผนภูมิแสดงจำนวนผู้ป่วยโรคมือเท้าปาก จำแนกตามกลุ่มอายุ ปี 2561

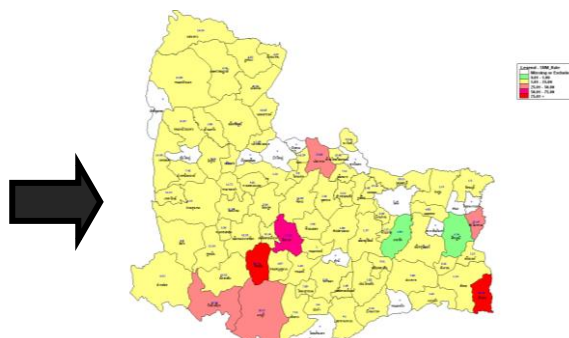


รูปที่ 2 จำนวนผู้ป่วยโรคมือเท้าปากจำแนกรายสัปดาห์เปรียบเทียบข้อมูลปี 2561 กับค่ามัธยฐาน 5 ปี ย้อนหลัง (2556 - 2560) และปี 2560

ตารางที่ 1 เปรียบเทียบผู้ป่วยโรคมือ เท้า ปาก ปี 2561 และปี 2560 ช่วงเวลาเดียวกันแยกจังหวัง

จังหวัด	ปี 2561 (1 ม.ค.-30 เม.ย.61)		ปี 2560 (1 ม.ค.-30 เม.ย.60)		อัตราป่วย ปี 61/60 (เท้า)
	Pt. (ราย)	อัตรา ป่วย*	Pt. (ราย)	อัตรา ป่วย*	
นครราชสีมา	424	27.62	501	32.64	0.85
ชัยภูมิ	91	8.11	331	29.48	0.28
สุรินทร์	100	7.27	713	51.83	0.14
บุรีรัมย์	64	4.15	539	34.96	0.12

หมายเหตุ * อัตราป่วยต่อประชากรแสนคน



รูปที่ 3 อัตราป่วยโรคมือเท้าปาก ปี 2561 จำแนกรายอำเภอในเขตสุขภาพที่ 9