

โรคมือเท้าปาก เดือนพฤษภาคม ปี 2561 (วันที่ 1 มกราคม – วันที่ 31พฤษภาคม2561)

สถานการณ์โรคมือเท้าปากประเทศไทย

พบผู้ป่วย 13,554 ราย อัตราป่วย 20.72 ต่อประชากรแสนคน ไม่มีรายงานผู้เสียชีวิต อัตราส่วนเพศชายต่อเพศหญิง 1: 0.80 ส่วนใหญ่พบในอายุ 1 ปี ร้อยละ 27.50 รองลงมาคือ อายุ 2 ปี ร้อยละ 22.99 และอายุ 3 ปี ร้อยละ 16.96 ตามลำดับภาคที่มีอัตราป่วยสูงสุดคือ ภาคเหนือ 32.45 ต่อแสนประชากร ภาคกลาง 26.83 ต่อแสนประชากร ภาคใต้ 13.63 ต่อแสนประชากร ภาคตะวันออกเฉียงเหนือ 11.06 ต่อแสนประชากรตามลำดับโดยมีจังหวัดที่มีอัตราป่วยสูงสุดในประเทศ คือ จังหวัดพะเยา อัตราป่วย 80.65 ต่อแสนประชากร

สถานการณ์โรคมือเท้าปากเขตสุขภาพที่ 9

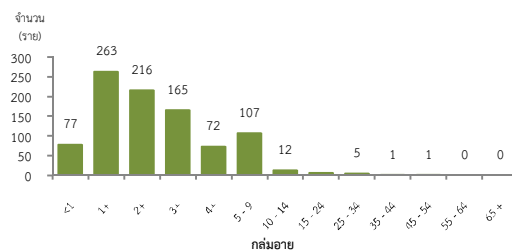
พบผู้ป่วยโรคมือเท้าปาก 925 ราย อัตราป่วย 13.74 ต่อประชากรแสนคน ไม่มีรายงานผู้เสียชีวิต อัตราส่วนเพศหญิงต่อเพศชาย 1:1.18 พบมากที่สุดในเด็กเล็กคือ อายุ 1 ปี 263 ราย รองลงมาคืออายุ 2 ปี 216 ราย อายุ 3 ปี 165 ราย ตามลำดับ ดังรูปที่ 1

เมื่อพิจารณาการระบาดโดยเปรียบเทียบกับค่ามัธยฐาน 5 ปีย้อนหลัง (2556-2560) พบว่าปี 2561 ยังไม่พบการระบาดของผู้ป่วยโรคมือเท้าปากดังรูปที่ 2

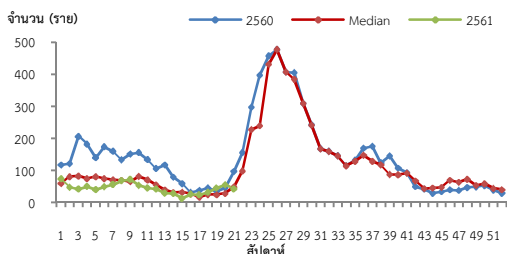
จังหวัดที่มีอัตราป่วยโรคมือเท้าปากสูงสุดคือ จังหวัดนครราชสีมา 21.41 ต่อประชากรแสนคนรองลงมาคือ จังหวัดชัยภูมิ 11.08 ต่อประชากรแสนคน จังหวัดสุรินทร์ 9.13 ต่อประชากรแสนคน และจังหวัดบุรีรัมย์ 7.02 ต่อประชากรแสนคน ตามลำดับ รายละเอียดดังตารางที่ 1 ซึ่งเมื่อจำแนกอัตราป่วยโรคมือเท้าปากระดับอำเภอพบว่าอำเภอที่มีอัตราป่วยสูงสุดคือ อำเภอบัวเขต จังหวัดสุรินทร์ 135.81 ต่อประชากรแสนคน รองลงมาคือ อำเภอโชคชัย จังหวัดนครราชสีมา 108.35 ต่อประชากรแสนคน และอำเภอจักราช จังหวัดนครราชสีมา 61.98 ต่อประชากรแสนคน ตามลำดับรายละเอียดดังตารางที่ 2

ข้อเสนอแนะ

1. ประชาสัมพันธ์ความรู้เรื่องโรคมือเท้าปากแก่ผู้ปกครองและเด็กนักเรียน
2. ดำเนินงานควบคุมป้องกันโรคในศูนย์เด็กเล็กอย่างเข้มข้นและต่อเนื่องดังนี้
 - คัดกรองเด็กทุกเช้าก่อนเข้าเรียนหากพบเด็กป่วยให้แจ้งผู้ปกครองรับเด็กกลับและรักษาจนกว่าจะหายเป็นปกติ
 - สอนเด็กล้างมือเป็นประจำและจัดให้มีจุดล้างมือพร้อมสบู่หรือแอลกอฮอล์เจลรวมถึงทำความสะอาดอุปกรณ์ที่เป็นส่วนรวมเป็นประจำ
 - หากพบเด็กป่วยเป็นจำนวนมากควรพิจารณาปิดสถานศึกษาเพื่อชะลอการระบาดและการแพร่กระจายเชื้อ
 - ผู้ปกครองควรหมั่นสังเกตอาการบุตรหลานอย่างใกล้ชิดหากมีอาการไข้ร่วมกับแผลในปากโดยอาจมีหรือไม่มีตุ่มน้ำที่มีหรือเท้าก็ได้บางรายอาจมีเฉพาะไข้ควรรีบพาไปพบแพทย์และให้หยุดเรียนจนกว่าจะหายเป็นปกติและไม่ควรคลุกคลีกับคนอื่นในครอบครัวหรือชุมชนเพื่อชะลอการระบาดและการแพร่กระจายเชื้อ



รูปที่ 1 แผนภูมิแสดงจำนวนผู้ป่วยโรคมือเท้าปากจำแนกตามกลุ่มอายุ



รูปที่ 2 จำนวนผู้ป่วยโรคมือเท้าปากจำแนกรายสัปดาห์เปรียบเทียบข้อมูลปี 2561 กับค่ามัธยฐาน 5 ปีย้อนหลัง (2556 - 2560) และปี 2560

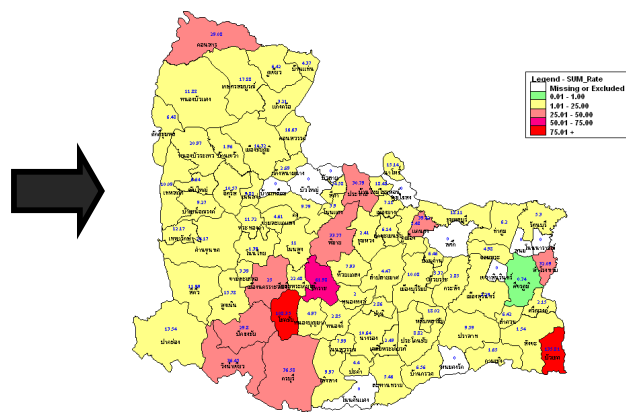
ตารางที่ 1 เปรียบเทียบผู้ป่วยโรคมือเท้าปากปี 2561 และปี 2560 ช่วงเวลาเดียวกันแยกรายจังหวัด

จังหวัด	ปี 2561 (1ม.ค.-31พ.ค.61)		ปี 2560 (1ม.ค.-31พ.ค.60)		อัตราป่วย ปี 61/60 (เท่า)
	Pt. (ราย)	อัตรา ป่วย*	Pt. (ราย)	อัตรา ป่วย*	
นครราชสีมา	561	21.41	648	24.73	0.87
ชัยภูมิ	126	11.08	367	32.27	0.34
สุรินทร์	127	9.13	774	55.62	0.16
บุรีรัมย์	111	7.02	601	38.00	0.18

หมายเหตุ * อัตราป่วยต่อประชากรแสนคน

ตารางที่ 2 อัตราป่วยโรคมือเท้าปากสูงที่สุด 10 อันดับแรกในปี 2561เขตสุขภาพที่ 9

อัตราป่วยสะสม 10 อันดับแรก ระหว่างวันที่ 1ม.ค.-31พ.ค.พ.ศ.2561				
ลำดับ	อำเภอ	จังหวัด	Pt.ราย	อัตราป่วย*
1	บัวเขต	สุรินทร์	55	135.81
2	โชคชัย	นครราชสีมา	88	108.35
3	จักราช	นครราชสีมา	44	61.98
4	แคนดง	บุรีรัมย์	13	39.42
5	ครบุรี	นครราชสีมา	35	36.58
6	วังน้ำเขียว	นครราชสีมา	16	36.45
7	พิมาย	นครราชสีมา	44	33.77
8	ลำโรงทับ	สุรินทร์	17	32.09
9	ประทาย	นครราชสีมา	24	30.79
10	ปักธงชัย	นครราชสีมา	35	29.8



รูปที่ 3 อัตราป่วยโรคมือเท้าปาก ปี 2561จำแนกรายอำเภอในเขตสุขภาพที่ 9