

โรคมือเท้าปาก ประจำเดือนสิงหาคม ปี 2561 (วันที่ 1 มกราคม -31 สิงหาคม 2561)

สถานการณ์โรคมือเท้าปากประเทศไทย

พบผู้ป่วย 46,368 ราย อัตราป่วย 70.87 ต่อประชากรแสนคน ไม่มีรายงานผู้เสียชีวิต อัตราส่วนเพศชายต่อเพศหญิง 1:0.80 ส่วนใหญ่พบในอายุ 1 ปี ร้อยละ 24.76 รองลงมา คือ อายุ 2 ปี ร้อยละ 23.72 และ อายุ 3 ปี ร้อยละ 19.48 ตามลำดับ ภาคที่มีอัตราป่วยสูงสุด คือ ภาคกลาง 90.74 ต่อประชากรแสนคน รองลงมาคือ ภาคเหนือ 83.06 ต่อประชากรแสนคน ภาคใต้ 67.75 ต่อประชากรแสนคน และภาคตะวันออกเฉียงเหนือ 45.24 ต่อประชากรแสน ตามลำดับ โดยจังหวัดที่มีอัตราป่วยสูงสุดในประเทศ คือ จังหวัดจันทบุรี อัตราป่วย 172.34 ต่อประชากรแสนคน

สถานการณ์โรคมือเท้าปากเขตสุขภาพที่ 9

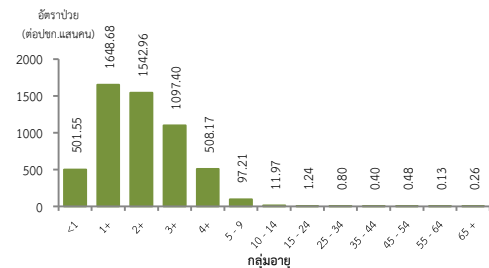
พบผู้ป่วยโรคมือเท้าปาก 4,262 ราย อัตราป่วย 63.32 ต่อประชากรแสนคน ไม่มีรายงานผู้เสียชีวิต อัตราส่วนเพศหญิงต่อเพศชาย 1:1.27 พบมากที่สุดในกลุ่มอายุ 1 ปี อัตราป่วย 1,648.68 ต่อประชากรแสนคน รองลงมา คือ กลุ่มอายุ 2 ปี อัตราป่วย 1,542.96 ต่อประชากรแสนคน และกลุ่มอายุ 3 ปี อัตราป่วย 1,097.40 ต่อประชากรแสนคน ตามลำดับ ดังรูปที่ 1

ผู้ป่วยปี 2561 เปรียบเทียบค่ามัธยฐาน 5 ปีย้อนหลัง พบว่า ปี 2561 ไม่พบการระบาดของโรคมือเท้าปาก โดยลักษณะการระบาดคล้ายกับปี 2560 ดังรูปที่ 2

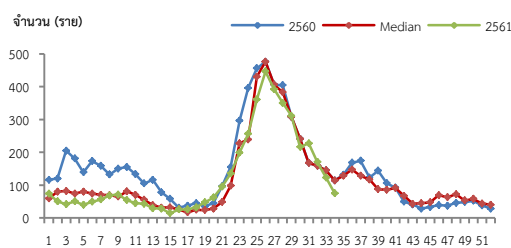
จังหวัดที่มีอัตราป่วยโรคมือเท้าปากสูงสุดคือ จังหวัดนครราชสีมา 80.59 ต่อประชากรแสนคน รองลงมาคือ จังหวัดชัยภูมิ 64.63 ต่อประชากรแสนคน จังหวัดสุรินทร์ 49.58 ต่อประชากรแสนคน และจังหวัดบุรีรัมย์ 45.84 ต่อประชากรแสนคน ตามลำดับ รายละเอียดดังตารางที่ 1 เมื่อจำแนกอัตราป่วยโรคมือเท้าปากระดับอำเภอ พบว่า อำเภอที่มีอัตราป่วยสูงสุดคือ อำเภอบัวเขต จังหวัดสุรินทร์ 414.85 ต่อประชากรแสนคน รองลงมาคือ อำเภอแคนดง จังหวัดบุรีรัมย์ 242.61 ต่อประชากรแสนคน และอำเภอซับใหญ่ จังหวัดชัยภูมิ 179.37 ต่อประชากรแสนคน ตามลำดับ รายละเอียดดังตารางที่ 2

ข้อเสนอแนะ

1. ประชาสัมพันธ์ความรู้เรื่องโรคมือ เท้า ปาก แก่ผู้ปกครองและเด็กนักเรียน
2. ดำเนินงานควบคุมป้องกันโรคในศูนย์เด็กเล็กอย่างเข้มข้นและต่อเนื่อง ดังนี้
 - คัดกรองเด็กทุกเช้าก่อนเข้าเรียน หากพบเด็กป่วยให้แจ้งผู้ปกครองรับเด็กกลับ และรักษาจนกว่าจะหายเป็นปกติ
 - สอนเด็กล้างมือเป็นประจำและจัดให้มีจุดล้างมือพร้อมสบู่หรือแอลกอฮอล์เจล รวมถึงทำความสะอาดอุปกรณ์ที่เป็นส่วนรวมเป็นประจำ
 - ผู้ปกครองควรหมั่นสังเกตอาการบุตรหลานอย่างใกล้ชิดหากมีอาการใช้ร่วมกับ แผลในปากโดยอาจมีหรือไม่มีตุ่มน้ำที่มือหรือเท้าก็ได้ บางรายอาจมีเฉพาะไข้ ควรรีบพาไปพบแพทย์และให้หยุดเรียนจนกว่าจะหายเป็นปกติ และไม่ควรคลุกคลีกับคนอื่นๆในครอบครัว หรือชุมชนเพื่อชะลอการระบาดและการแพร่กระจายเชื้อ



รูปที่ 1 แผนภูมิแสดงจำนวนผู้ป่วยโรคมือเท้าปาก จำแนกตามกลุ่มอายุ ปี 2561



รูปที่ 2 จำนวนผู้ป่วยโรคมือเท้าปากจำนวนรายสัปดาห์เปรียบเทียบกับข้อมูล ปี 2561 กับค่ามัธยฐาน 5 ปีย้อนหลัง (2556-2560) และปี 2560

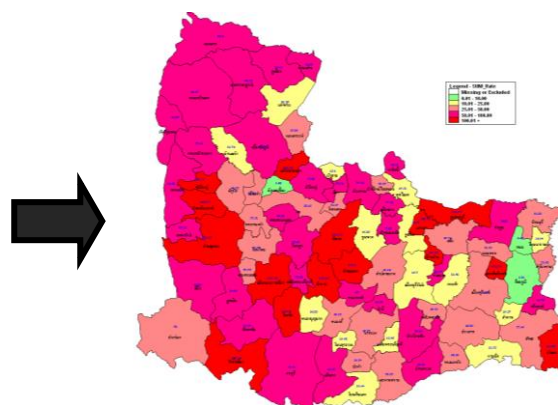
ตารางที่ 1 เปรียบเทียบอัตราป่วยโรคมือเท้าปากปี 2561 และปี 2560 ช่วงเวลาเดียวกันแยกรายจังหวัด

| จังหวัด | ปี 2561 (1 ม.ค.-31 ส.ค.61) | | ปี 2560 (1 ม.ค.-1 ส.ค.60) | | อัตราป่วย ปี 61/60 (เท่า) |
|------------|----------------------------|------------|---------------------------|------------|---------------------------|
| | Pt. (ราย) | อัตราป่วย* | Pt. (ราย) | อัตราป่วย* | |
| นครราชสีมา | 2,112 | 80.59 | 2,698 | 175.75 | 0.46 |
| ชัยภูมิ | 735 | 64.63 | 1,291 | 115.00 | 0.56 |
| สุรินทร์ | 690 | 49.58 | 1,679 | 122.06 | 0.41 |
| บุรีรัมย์ | 725 | 45.84 | 1,761 | 114.23 | 0.40 |

หมายเหตุ * อัตราป่วยต่อประชากรแสนคน

ตารางที่ 2 อัตราป่วยโรคมือเท้าปากสูงที่สุด 10 อันดับแรกในปี 2561 เขตสุขภาพที่ 9

| อัตราป่วยสะสม 10 อันดับแรก ระหว่างวันที่ 1 ม.ค.-31 ส.ค. 2561 | | | | |
|--|---------------|------------|--------|------------|
| ลำดับ | อำเภอ | จังหวัด | Pt.ราย | อัตราป่วย* |
| 1 | บัวเขต | สุรินทร์ | 168 | 414.85 |
| 2 | แคนดง | บุรีรัมย์ | 80 | 242.61 |
| 3 | ซับใหญ่ | ชัยภูมิ | 27 | 179.37 |
| 4 | โชคชัย | นครราชสีมา | 134 | 164.98 |
| 5 | ห้วยแถลง | นครราชสีมา | 121 | 159.9 |
| 6 | แก้งสนามนาง | นครราชสีมา | 59 | 158.58 |
| 7 | เขวาสินรินทร์ | สุรินทร์ | 53 | 151.03 |
| 8 | บ้านด่าน | บุรีรัมย์ | 40 | 129.11 |
| 9 | จักราช | นครราชสีมา | 94 | 132.41 |
| 10 | บ้านด่าน | บุรีรัมย์ | 40 | 129.11 |



รูปที่ 3 อัตราป่วยโรคมือเท้าปาก ปี 2561 จำนวนรายอำเภอในเขตสุขภาพที่ 9