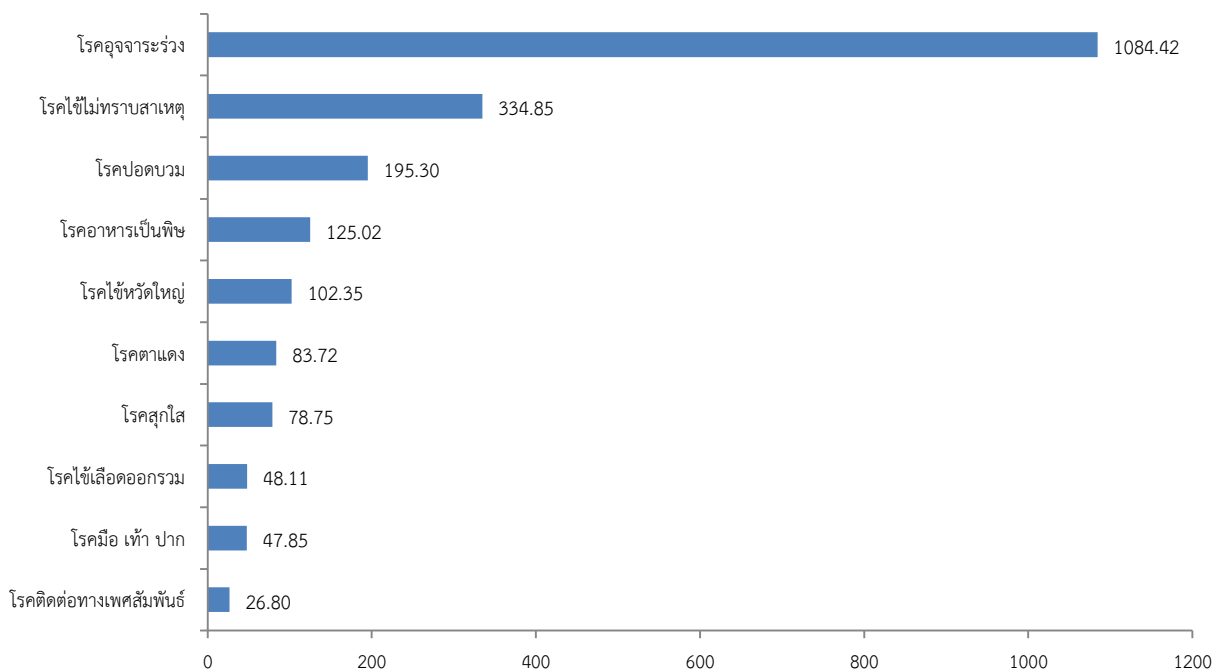


สถานการณ์โรคสำคัญที่เฝ้าระวังทางระบาดวิทยา ในพื้นที่เขตสุขภาพที่ 9 เดือน กรกฎาคม (วันที่ 1 มกราคม -31 กรกฎาคม 2561)

ตั้งแต่วันที่ 1 มกราคม 2561 – 31 กรกฎาคม 2561 เขตสุขภาพที่ 9 ได้รับรายงานผู้ป่วยในระบบเฝ้าระวัง 506 จากเครือข่าย 4 จังหวัด (นครราชสีมา ชัยภูมิ สุรินทร์ และบุรีรัมย์) มีรายงานผู้เสียชีวิต 23 ราย ได้แก่ โรคพิษสุนัขบ้า 3 ราย (จังหวัดสุรินทร์ 1 ราย จังหวัดบุรีรัมย์ 1 ราย และจังหวัดนครราชสีมา 1 ราย) โรคไข้หวัดใหญ่ 9 ราย (จังหวัดนครราชสีมา 8 ราย จังหวัดสุรินทร์ 1 ราย) โรคปอดบวม 2 ราย (จังหวัดนครราชสีมา 2 ราย) โรคติดเชื้อสเตรปโตค็อกคัส ซูอิส 5 ราย (จังหวัดนครราชสีมา 5 ราย) โรคไข้เลือดออก 2 ราย (จังหวัดนครราชสีมา 2 ราย) โรคสครับไทฟัส 2 ราย (จังหวัดนครราชสีมา 2 ราย)

5 อันดับโรคที่เป็นปัญหาทางสาธารณสุขที่มีอัตราป่วยต่อประชากรแสนคนสูงสุด

โรคที่เป็นปัญหาสาธารณสุข ที่มีอัตราป่วยสูงสุด คือ โรคอุจจาระร่วง 1,084.42 ต่อประชากรแสนคน โรคไข้ไม่ทราบสาเหตุ 334.85 ต่อประชากรแสนคน โรคปอดบวม 195.30 ต่อประชากรแสนคน โรคอาหารเป็นพิษ 125.02 ต่อประชากรแสนคน โรคไข้หวัดใหญ่ 102.35 ต่อประชากรแสนคน โรคตาแดง 83.72 ต่อประชากรแสนคน โรคสุกใส 78.75 ต่อประชากรแสนคน โรคไข้เลือดออกรวม 48.11 ต่อประชากรแสนคน โรคมือ เท้า ปาก 47.85 ต่อประชากรแสนคน และโรคติดต่อทางเพศสัมพันธ์ 26.80 ต่อประชากรแสนคน ตามลำดับ ดังรูปที่ 1



รูปที่ 1 5 อันดับโรคที่เป็นปัญหาทางสาธารณสุขที่มีอัตราป่วยต่อประชากรแสนคนสูงสุดในพื้นที่เขตสุขภาพที่ 9
ที่มา : รายงาน 506 สำนักงานสาธารณสุขจังหวัดในพื้นที่ข้อมูล ณ วันที่ 31 กรกฎาคม 2561

โรคมือ เท้า ปาก ประจำเดือนกรกฎาคม ปี 2561 (วันที่ 1 มกราคม -31 กรกฎาคม 2561)

สถานการณ์โรคมือเท้าปากประเทศไทย

พบผู้ป่วย 33,199 ราย อัตราป่วย 50.74 ต่อประชากรแสนคน (ข้อมูลตั้งแต่วันที่ 1 ม.ค.- 30 ก.ค.61) ไม่มีรายงานผู้เสียชีวิต อัตราส่วนเพศชายต่อเพศหญิง 1: 0.81 ส่วนใหญ่พบในอายุ 1 ปี ร้อยละ 24.64 รองลงมา คือ อายุ 2 ปี ร้อยละ 23.74 และอายุ 3 ปี ร้อยละ 19.54 ตามลำดับ ภาคที่มีอัตราป่วยสูงสุดคือ ภาคกลาง 64.82 ต่อประชากรแสนคน ภาคเหนือ 59.84 ต่อประชากรแสนคน ภาคใต้ 51.40 ต่อประชากรแสนคน ภาคตะวันออกเฉียงเหนือ 31.13 ต่อประชากรแสนคน ตามลำดับ โดยจังหวัดที่มีอัตราป่วยสูงสุดในประเทศ คือ จังหวัดจันทบุรี อัตราป่วย 129.44 ต่อประชากรแสนคน

สถานการณ์โรคมือเท้าปากเขตสุขภาพที่ 9

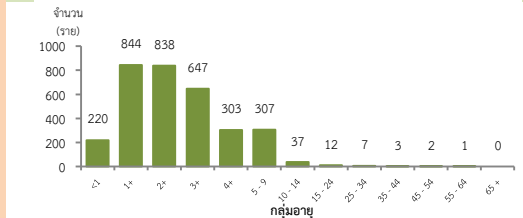
พบผู้ป่วยโรคมือเท้าปาก 3,221 ราย อัตราป่วย 47.85 ต่อประชากรแสนคน ไม่มีรายงานผู้เสียชีวิต อัตราส่วนเพศหญิงต่อเพศชาย 1: 1.23 พบมากที่สุดของเด็กเล็กคือ อายุ 1 ปี 844 ราย รองลงมาคือ อายุ 2 ปี 838 ราย อายุ 3 ปี 647 ราย ตามลำดับ ดังรูปที่ 1

เมื่อพิจารณาการระบาดโดยเปรียบเทียบกับค่ามัธยฐาน 5 ปีย้อนหลัง (2556-2560) พบว่าปี 2561 มีแนวโน้มพบผู้ป่วยโรคมือเท้าปากเพิ่มมากขึ้น ดังรูปที่ 2

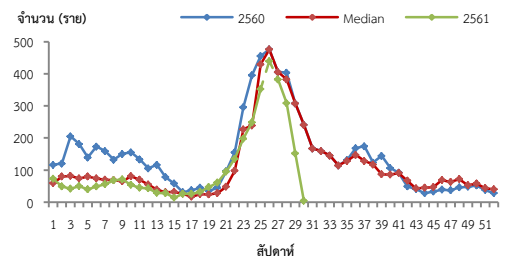
จังหวัดที่มีอัตราป่วยโรคมือเท้าปากสูงสุดคือ จังหวัดนครราชสีมา 64.83 ต่อประชากรแสนคน รองลงมาคือ จังหวัดชัยภูมิ 47.31 ต่อประชากรแสนคน จังหวัดบุรีรัมย์ 34.33 ต่อประชากรแสนคน และจังหวัดสุรินทร์ 31.69 ต่อประชากรแสนคน ตามลำดับ รายละเอียดดังตารางที่ 1 ซึ่งเมื่อจำแนกอัตราป่วยโรคมือเท้าปาก ระดับอำเภอพบว่า อำเภอที่มีอัตราป่วยสูงสุดคือ อำเภอบัวเขต จังหวัดสุรินทร์ 350.64 ต่อประชากรแสนคน รองลงมาคือ อำเภอแคนดง จังหวัดบุรีรัมย์ 200.15 ต่อประชากรแสนคน และอำเภอโชคชัย จังหวัดนครราชสีมา 146.51 ต่อประชากรแสนคน ตามลำดับ รายละเอียดดังตารางที่ 2

ข้อเสนอแนะ

1. ประชาสัมพันธ์ความรู้เรื่องโรคมือ เท้า ปาก แก่ประชาชนและกลุ่มวัยเรียน
2. ดำเนินงานควบคุมป้องกันโรคในศูนย์เด็กเล็กอย่างเข้มข้นและต่อเนื่อง ดังนี้
 - คัดกรองเด็กทุกเช้าก่อนเข้าเรียน หากพบเด็กป่วยให้แจ้งผู้ปกครองรับเด็กกลับและรักษาจนกว่าจะหายเป็นปกติ
 - สอนเด็กล้างมือเป็นประจำและจัดให้มีจุดล้างมือพร้อมสบู่หรือแอลกอฮอล์เจล รวมถึงทำความสะอาดอุปกรณ์ที่เป็นส่วนรวมเป็นประจำ
 - หากพบเด็กป่วยเป็นจำนวนมาก ควรพิจารณาปิดสถานศึกษาเพื่อชะลอการระบาดและการแพร่กระจายเชื้อ
 - ผู้ปกครองควรหมั่นสังเกตอาการบุตรหลานอย่างใกล้ชิดหากมีอาการใช้ร่วมกับแผลในปากโดยอาจมีหรือไม่มีตุ่มน้ำที่มือหรือเท้าก็ได้ บางรายอาจมีเฉพาะไข้ ควรรีบพาไปพบแพทย์และให้หยุดเรียนจนกว่าจะหายเป็นปกติ และไม่ควรคลุกคลีกับคนอื่นๆในครอบครัวหรือชุมชนเพื่อชะลอการระบาดและการแพร่กระจายเชื้อ



รูปที่ 1 แผนภูมิแสดงจำนวนผู้ป่วยโรคมือเท้าปากจำแนกตามกลุ่มอายุ ปี 2561



รูปที่ 2 จำนวนผู้ป่วยโรคมือเท้าปากจำแนกรายสัปดาห์เปรียบเทียบกับข้อมูลปี 2561 กับค่ามัธยฐาน 5 ปี ย้อนหลัง (2556 - 2560) และปี 2560

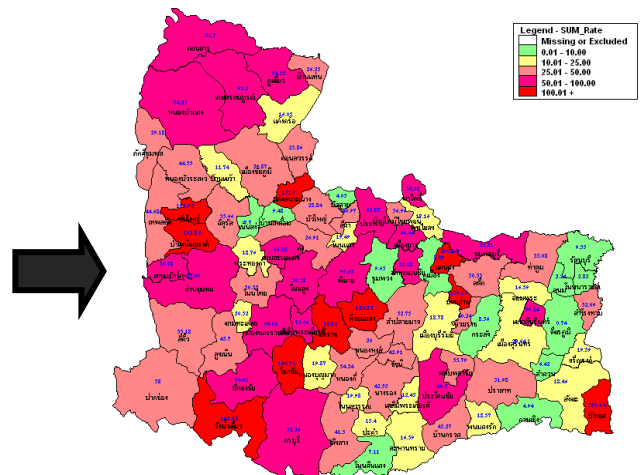
ตารางที่ 1 เปรียบเทียบผู้ป่วยโรคมือ เท้า ปาก ปี 2561 และปี 2560 ช่วงเวลาเดียวกันแยกรายจังหวัด

จังหวัด	ปี 2561 (1 ม.ค.-31 ก.ค.61)		ปี 2560 (1 ม.ค.-31 ก.ค.60)		อัตราป่วย ปี 61/60 (เท่า)
	Pt. (ราย)	อัตรา ป่วย*	Pt. (ราย)	อัตรา ป่วย*	
นครราชสีมา	1,699	64.83	1,995	76.13	0.85
ชัยภูมิ	538	47.31	764	67.18	0.70
บุรีรัมย์	543	34.33	1,435	90.72	0.38
สุรินทร์	441	31.69	1,304	93.70	0.34

หมายเหตุ * อัตราป่วยต่อประชากรแสนคน

ตารางที่ 2 อัตราป่วยโรคมือ เท้า ปาก สูงที่สุด 10 อันดับแรกในปี 2561 เขตสุขภาพที่ 9

อัตราป่วยสะสม 10 อันดับแรก ระหว่างวันที่ 1 ม.ค.-31 ก.ค. 2561				
ลำดับ	อำเภอ	จังหวัด	Pt.ราย	อัตราป่วย*
1	บัวเขต	สุรินทร์	142	350.64
2	แคนดง	บุรีรัมย์	66	200.15
3	โชคชัย	นครราชสีมา	119	146.51
4	แก้งสนามนาง	นครราชสีมา	49	131.7
5	ห้วยแถลง	นครราชสีมา	94	124.22
6	จักราช	นครราชสีมา	81	114.1
7	ซับใหญ่	ชัยภูมิ	17	112.93
8	วังน้ำเขียว	นครราชสีมา	47	107.08
9	บำเหน็จณรงค์	ชัยภูมิ	56	103.82
10	บ้านด่าน	บุรีรัมย์	31	100.06



รูปที่ 3 อัตราป่วยโรคมือเท้าปาก ปี 2561 จำแนกรายอำเภอในเขตสุขภาพที่ 9

โรคอาหารเป็นพิษ ประจำเดือนกรกฎาคม ปี 2561 (วันที่ 1 มกราคม -31 มิถุนายน 2561)

สถานการณ์โรคอาหารเป็นพิษประเทศไทย

พบผู้ป่วย 72,487 ราย อัตราป่วย 110.79 ต่อประชากรแสนคน (ข้อมูลตั้งแต่วันที่ 1 ม.ค.- 31 ก.ค.61) ไม่มีรายงานผู้เสียชีวิต อัตราส่วนเพศชายต่อเพศหญิง 1: 1.59 ส่วนใหญ่พบในอายุ 15-24 ปี ร้อยละ 14.64 รองลงมา คือ อายุ 25-34 ปี ร้อยละ 12.20 และอายุ 45-54 ปี ร้อยละ 11.27 ตามลำดับ ภาคที่มีอัตราป่วยสูงสุดคือ ภาคตะวันออกเฉียงเหนือ 148.89 ต่อประชากรแสนคน ภาคเหนือ 143.48 ต่อประชากรแสนคน ภาคกลาง 84.77 ต่อประชากรแสนคน และภาคใต้ 41.25 ต่อประชากรแสนคน ตามลำดับ โดยจังหวัดที่มีอัตราป่วยสูงสุดในประเทศ คือ จังหวัดลำพูน อัตราป่วย 279.36 ต่อประชากรแสนคน

สถานการณ์โรคอาหารเป็นพิษเขตสุขภาพที่ 9

พบผู้ป่วยโรคอาหารเป็นพิษ 8,415 ราย อัตราป่วย 125.02 ต่อประชากรแสนคน ไม่มีรายงานผู้เสียชีวิต อัตราส่วนเพศชายต่อเพศหญิง 1:1.69 พบมากที่สุดในช่วงวัยเด็ก คือ กลุ่มอายุ 0-4 ปี อัตราป่วย 295.31 ต่อประชากรแสนคน รองลงมาคือกลุ่มอายุ 5-9 ปี อัตราป่วย 223.48 ต่อประชากรแสนคน และกลุ่มอายุ 10-14 ปี อัตราป่วย 152.68 ต่อประชากรแสนคน ตามลำดับ ดังรูปที่ 1

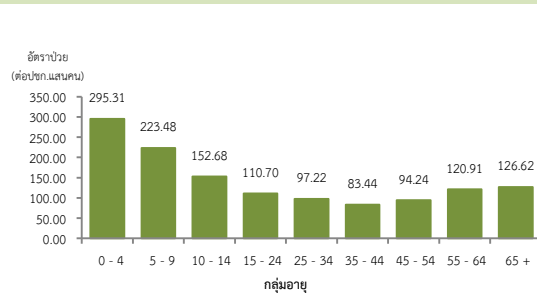
เมื่อพิจารณาการระบาดโดยเปรียบเทียบกับค่ามัธยฐาน 5 ปีย้อนหลัง (2556-2560) พบว่า ปี 2561 จำนวนผู้ป่วยโรคอาหารเป็นพิษยังต่ำกว่าค่ามัธยฐาน ดังรูปที่ 2

จังหวัดที่มีอัตราป่วยโรคอาหารเป็นพิษสูงสุดคือ จังหวัดบุรีรัมย์ 186.19 ต่อประชากรแสนคน รองลงมาคือ จังหวัดสุรินทร์ 121.08 ต่อประชากรแสนคน จังหวัดนครราชสีมา 105.06 ต่อประชากรแสนคน และจังหวัดชัยภูมิ 90.75 ต่อประชากรแสนคน ตามลำดับ รายละเอียดดังตารางที่ 1 ซึ่งเมื่อจำแนกอัตราป่วยโรคอาหารเป็นพิษในระดับอำเภอพบว่า อำเภอที่มีอัตราป่วยสูงสุดคือ อำเภอบ้านใหม่ไชยพจน์ จังหวัดบุรีรัมย์ 713.36 ต่อประชากรแสนคน รองลงมาคือ อำเภอเฉลิมพระเกียรติ จังหวัดบุรีรัมย์ 610.00 ต่อประชากรแสนคน และอำเภอสนม จังหวัดสุรินทร์ 595.92 ต่อประชากรแสนคน ตามลำดับ รายละเอียดดังตารางที่ 2

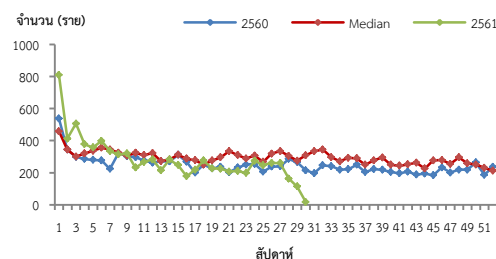
ข้อเสนอแนะ

ผู้ป่วยโรคอาหารเป็นพิษส่วนใหญ่เป็นเด็กอยู่ในกลุ่มอายุ 0-4 ปี และ 5-9 ปี ดังนั้นจึงต้องมีการเฝ้าระวังการระบาดของโรคแบบกลุ่มก้อนและควบคุมโรคอาหารเป็นพิษทั้งในศูนย์เด็กเล็ก โรงเรียน ชุมชน และการจัดกิจกรรมที่มีการรวมตัวกันของคนหมู่มาก ดังนี้

1. เฝ้าระวังการระบาดของโรคอาหารเป็นพิษแบบกลุ่มก้อนในศูนย์เด็กเล็ก โรงเรียน ชุมชน และกิจกรรมที่มีการรวมตัวกันของคนหมู่มาก
2. เมื่อพบผู้ป่วยโรคอาหารเป็นพิษตั้งแต่ 2 รายขึ้นไปในพื้นที่ จะต้องซักถามแหล่งที่มาของอาหารที่สงสัยและสอบสวนโรคเพื่อหาความสัมพันธ์ของแหล่งโรคว่าเกิดจากแหล่งโรคเดียวกันหรือไม่



รูปที่ 1 แผนภูมิแสดงจำนวนผู้ป่วยโรคอาหารเป็นพิษ จำแนกตามกลุ่มอายุ ปี 2561



รูปที่ 2 จำนวนผู้ป่วยโรคอาหารเป็นพิษจำแนกรายสัปดาห์เปรียบเทียบกับข้อมูลปี 2561 กับค่ามัธยฐาน 5 ปี ย้อนหลัง (2556 - 2560) และปี 2560

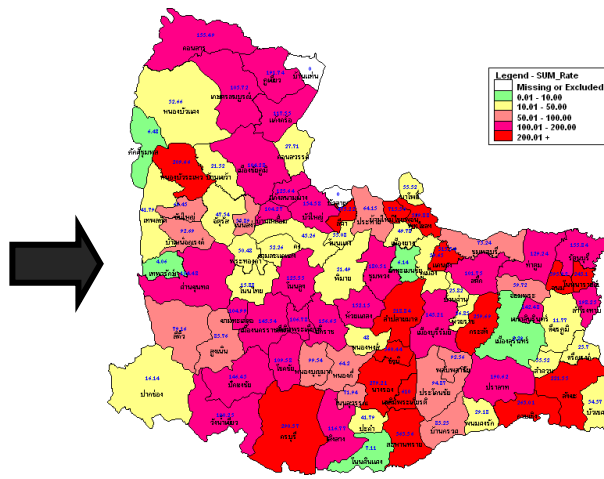
ตารางที่ 1 เปรียบเทียบผู้ป่วยโรคอาหารเป็นพิษ ปี 2561 และปี 2560 ช่วงเวลาเดียวกันแยกรายจังหวัด

จังหวัด	ปี 2561 (1 ม.ค.-31 ก.ค.61)		ปี 2560 (1 ม.ค.-31 ก.ค.60)		อัตราป่วย ปี 61/60 (เท่า)
	Pt. (ราย)	อัตราป่วย*	Pt. (ราย)	อัตราป่วย*	
บุรีรัมย์	2,945	186.19	3,115	196.93	0.95
สุรินทร์	1,685	121.08	1,935	139.04	0.87
นครราชสีมา	2,753	105.06	2,184	83.34	1.26
ชัยภูมิ	1,032	90.75	935	82.22	1.10

หมายเหตุ * อัตราป่วยต่อประชากรแสนคน

ตารางที่ 2 อัตราป่วยโรคอาหารเป็นพิษ สูงที่สุด 10 อันดับแรกในปี 2561 เขตสุขภาพที่ 9

อัตราป่วยสะสม 10 อันดับแรก ระหว่างวันที่ 1 ม.ค.-31 ก.ค. 2561				
ลำดับ	อำเภอ	จังหวัด	Pt.ราย	อัตราป่วย*
1	บ้านใหม่ไชยพจน์	บุรีรัมย์	193	713.36
2	เฉลิมพระเกียรติ	บุรีรัมย์	245	610.00
3	สนม	สุรินทร์	266	595.92
4	พุทไธสง	บุรีรัมย์	261	559.88
5	แคนดง	บุรีรัมย์	170	515.54
6	สีดา	นครราชสีมา	116	475.22
7	ละหานทราย	บุรีรัมย์	266	363.36
8	ชำนิ	บุรีรัมย์	126	360.44
9	ครบุรี	นครราชสีมา	278	290.57
10	นางรอง	บุรีรัมย์	315	279.21



รูปที่ 3 อัตราป่วยโรคอาหารเป็นพิษ ปี 2561 จำแนกรายอำเภอในเขตสุขภาพที่ 9

