

## โรคไข้หวัดใหญ่ เดือนเมษายน ปี 2561 (วันที่ 1 มกราคม – วันที่ 30 เมษายน 2561)

### สถานการณ์โรคไข้หวัดใหญ่ประเทศไทย

พบผู้ป่วย 43,753 ราย อัตราป่วย 66.87 ต่อประชากรแสนคน เสียชีวิต 5 ราย อัตราป่วยตายร้อยละ 0.01 อัตราส่วนเพศชายต่อเพศหญิง 1: 1.14 ส่วนใหญ่พบในกลุ่มอายุ 35-44 ปี ร้อยละ 11.39 รองลงมาคือ กลุ่มอายุ 25-34 ร้อยละ 10.09 และกลุ่มอายุ 15-24 ปี ร้อยละ 9.46 ตามลำดับ ภาคที่มีอัตราป่วยสูงสุดคือ ภาคเหนือ 108.13 ต่อประชากรแสนคน รองลงมาคือ ภาคกลาง 89.24 ต่อประชากรแสนคน ภาคใต้ 53.09 ต่อประชากรแสนคน และภาคตะวันออกเฉียงเหนือ 27.31 ต่อประชากรแสนคน ตามลำดับ โดยจังหวัดที่มีอัตราป่วยสูงสุดในประเทศ คือ จังหวัดเชียงใหม่ อัตราป่วย 277.94 ต่อประชากรแสนคน

### สถานการณ์โรคไข้หวัดใหญ่เขตสุขภาพที่ 9

พบผู้ป่วย 3,124 ราย อัตราป่วย 46.41 ต่อประชากรแสนคน เสียชีวิต 3 ราย อัตราป่วยตายร้อยละ 0.10 อัตราส่วนเพศชายต่อเพศหญิง 1:1.12 พบมากที่สุดในกลุ่มอายุ 0-4 ปี อัตราป่วย 216.33 ต่อประชากรแสนคน รองลงมาคือกลุ่มอายุ 5-9 ปี อัตราป่วย 119.92 ต่อประชากรแสนคน และกลุ่มอายุ 10-14 ปี อัตราป่วย 62.11 ต่อประชากรแสนคน ตามลำดับ ดังรูปที่ 1

ผู้ป่วยปี 2561 เปรียบเทียบค่ามัธยฐาน 5 ปีย้อนหลัง พบว่า มีจำนวนผู้ป่วยมากกว่าค่ามัธยฐานตั้งแต่เดือนมกราคมแล้วมีแนวโน้มลดลงตั้งแต่เดือนมีนาคม และน้อยกว่าค่ามัธยฐานในเดือนเมษายน ดังรูปที่ 2 จังหวัดนครราชสีมา จังหวัดบุรีรัมย์ จังหวัดสุรินทร์ และจังหวัดชัยภูมิ มีสัดส่วน ILI ต่อผู้ป่วยไม่เกินเกณฑ์มาตรฐานที่ร้อยละ 5 ดังรูปที่ 3

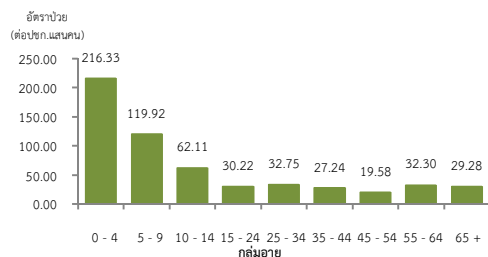
จังหวัดที่มีอัตราป่วยโรคไข้หวัดใหญ่สูงสุดคือ จังหวัดนครราชสีมา 77.01 ต่อประชากรแสนคน รองลงมาคือ จังหวัดชัยภูมิ 33.15 ต่อประชากรแสนคน จังหวัดบุรีรัมย์ 28.26 ต่อประชากรแสนคน และจังหวัดสุรินทร์ 20.26 ต่อประชากรแสนคน ตามลำดับ รายละเอียดดังตารางที่ 1 ซึ่งเมื่อจำแนกอัตราป่วยโรคไข้หวัดใหญ่ระดับอำเภอพบว่า อำเภอที่มีอัตราป่วยสูงสุดคือ อำเภอเสิงสาง จังหวัดนครราชสีมา 647.95 ต่อประชากรแสนคน รองลงมาคือ อำเภอโชคชัย จังหวัดนครราชสีมา 156.36 ต่อประชากรแสนคน และอำเภอหนองกี่ จังหวัดบุรีรัมย์ 154.07 ต่อประชากรแสนคน ตามลำดับ รายละเอียดดังตารางที่ 2

### ข้อเสนอแนะ

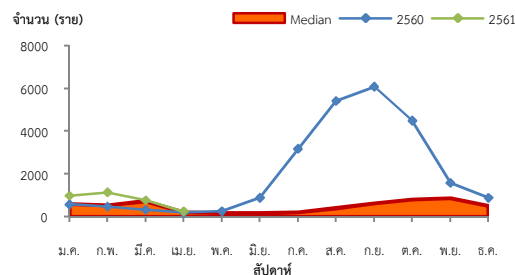
1. โรคไข้หวัดใหญ่เป็นโรคที่มีวิธีการป้องกันและวิธีการรักษาที่มีประสิทธิภาพ แต่ต้องเฝ้าระวังในกลุ่มผู้สูงอายุอย่างเข้มข้นเนื่องจากเป็นกลุ่มที่มีอัตราป่วยต่ำแต่มีอัตราป่วยตายที่สูง โดยในปี 2560 เขตสุขภาพที่ 9 มีผู้ป่วยโรคไข้หวัดใหญ่เสียชีวิตถึง 40 ราย ส่วนใหญ่อยู่ในกลุ่มผู้สูงอายุที่มีโรคประจำตัวด้วยโรคเรื้อรัง และไม่ได้รับวัคซีนป้องกันโรคไข้หวัดใหญ่

3. เฝ้าระวังผู้ป่วยที่มีอาการ ILI โดยเฉพาะกลุ่มผู้สูงอายุ ถ้าพบผู้ป่วยที่มีอาการเข้าได้กับโรคไข้หวัดใหญ่ต้องตรวจทางห้องปฏิบัติการด้วย Rapid test และให้ยา Tamiflu

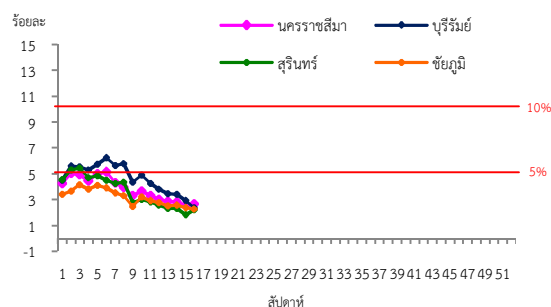
2. เมื่อมีผู้ป่วยโรคไข้หวัดใหญ่จะต้องดำเนินการสอบสวนโรคเฉพาะรายทุกราย และค้นหาผู้ป่วยเพิ่มเติมในพื้นที่



รูปที่ 1 แผนภูมิแสดงอัตราป่วยโรคไข้หวัดใหญ่ต่อประชากรแสนคน จำแนกตามกลุ่มอายุ ปี 2561



รูปที่ 2 จำนวนผู้ป่วยโรคไข้หวัดใหญ่จำแนกรายสัปดาห์เปรียบเทียบข้อมูลปี 2561 กับค่ามัธยฐาน 5 ปีย้อนหลัง (2556 - 2560) และปี 2560



รูปที่ 3 สัดส่วน ILI ต่อผู้ป่วยนอก แยกรายจังหวัด เขตสุขภาพที่ 9 นครราชสีมา ที่มา: ระบบเฝ้าระวังโรคทางระบาดวิทยาของกลุ่มอาการคล้ายไข้หวัดใหญ่ สำนักงานระบาดวิทยา กรมควบคุมโรค ข้อมูล ณ วันที่ 7 พ.ค. 2561

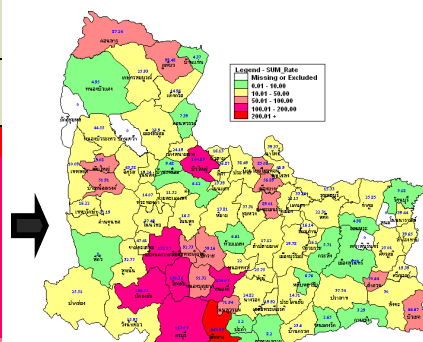
ตารางที่ 2 อัตราป่วยโรคไข้หวัดใหญ่สูงสุด 10 อันดับแรกในปี 2561 เขตสุขภาพที่ 9

ลำดับ	อำเภอ	จังหวัด	Pt. ราย	อัตราป่วย*
1	เสิงสาง	นครราชสีมา	455	647.95
2	โชคชัย	นครราชสีมา	127	156.36
3	หนองกี่	บุรีรัมย์	108	154.07
4	บัวใหญ่	นครราชสีมา	120	144.19
5	เมือง	นครราชสีมา	600	132.72
6	ครบุรี	นครราชสีมา	112	117.07
7	ปักธงชัย	นครราชสีมา	123	104.71
8	ภูเขียว	ชัยภูมิ	124	99.48
9	เฉลิมพระเกียรติ	นครราชสีมา	33	92.73
10	ลำทะเมนชัย	นครราชสีมา	29	89.01

ตารางที่ 1 เปรียบเทียบผู้ป่วยโรคไข้หวัดใหญ่ปี 2561 และปี 2560 ช่วงเวลาเดียวกันแยกจังหวัด

จังหวัด	ปี 2561 (1 ม.ค. - 30 เม.ย. 61)		ปี 2560 (1 ม.ค. - 30 เม.ย. 60)		อัตราป่วย (ต่อประชากรแสนคน)
	Pt. (ราย)	อัตราป่วย*	Pt. (ราย)	อัตราป่วย*	
นครราชสีมา	2018	77.01	892	34.04	2.26
ชัยภูมิ	377	33.15	218	19.17	1.73
บุรีรัมย์	447	28.26	327	20.67	1.37
สุรินทร์	282	20.26	70	5.03	4.03

หมายเหตุ \* อัตราป่วยต่อประชากรแสนคน



รูปที่ 4 อัตราป่วยโรคไข้หวัดใหญ่ ปี 2561 จำแนกรายอำเภอ ในเขตสุขภาพที่ 9

