

โรคไข้หวัดใหญ่ เดือนสิงหาคม ปี 2561 (วันที่ 1 มกราคม 2561 – วันที่ 31 สิงหาคม 2561)

สถานการณ์โรคไข้หวัดใหญ่ประเทศไทย

พบผู้ป่วย 101,329 ราย อัตราป่วย 154.87 ต่อประชากรแสนคน เสียชีวิต 18 ราย อัตราป่วยตายร้อยละ 0.02 อัตราส่วนเพศชายต่อเพศหญิง 1:1.09 ส่วนใหญ่พบในกลุ่มอายุ 25-34 ปี ร้อยละ 10.37 รองลงมาคือ กลุ่มอายุ 35-44 ร้อยละ 10.13 และกลุ่มอายุ 15-24 ปี ร้อยละ 9.55 ตามลำดับ ภาคที่มีอัตราป่วยสูงสุดคือ ภาคเหนือ 208.33 ต่อประชากรแสนคน รองลงมาคือ ภาคกลาง 207.15 ต่อประชากรแสนคน ภาคตะวันออกเฉียงเหนือ 101.67 ต่อประชากรแสนคน และภาคใต้ 85.36 ต่อประชากรแสนคน ตามลำดับ โดยจังหวัดที่มีอัตราป่วยสูงสุดในประเทศ คือ กรุงเทพมหานคร อัตราป่วย 418.10 ต่อประชากรแสนคน

สถานการณ์โรคไข้หวัดใหญ่เขตสุขภาพที่ 9

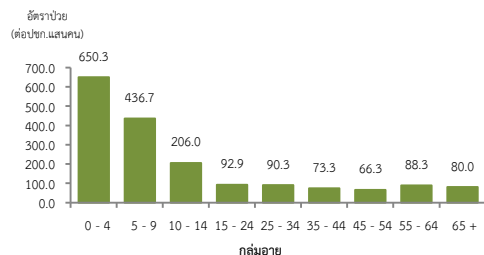
พบผู้ป่วย 9,603 ราย อัตราป่วย 142.7 ต่อประชากรแสนคน เสียชีวิต 10 ราย (นครราชสีมา 8 ราย สุรินทร์ 1 ราย) อัตราป่วยตายร้อยละ 0.10 อัตราส่วนเพศชายต่อเพศหญิง 1:1.1 พบมากที่สุดในกลุ่มอายุ 0-4 ปี อัตราป่วย 650.3 ต่อประชากรแสนคน รองลงมาคือ กลุ่มอายุ 5-9 ปี อัตราป่วย 436.7 ต่อประชากรแสนคน และกลุ่มอายุ 10-14 ปี อัตราป่วย 206.0 ต่อประชากรแสนคน ตามลำดับ ดังรูปที่ 1

ปี 2561 มีการระบาดของโรคไข้หวัดใหญ่ เนื่องจากมีจำนวนผู้ป่วยมากกว่าค่ามัธยฐานตั้งแต่เดือนมกราคม และมีแนวโน้มเพิ่มสูงขึ้น ดังรูปที่ 2 ซัยภูมิมีสัดส่วน ILI ไม่เกินเกณฑ์ที่ร้อยละ 5 แต่นครราชสีมา บุรีรัมย์ และสุรินทร์มีสัดส่วน ILI เกินเกณฑ์ที่ร้อยละ 5 ดังรูปที่ 3

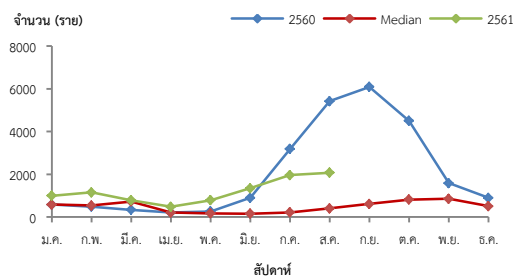
จังหวัดที่มีอัตราป่วยโรคไข้หวัดใหญ่สูงสุดคือ จังหวัดนครราชสีมา 210.6 ต่อประชากรแสนคน รองลงมาคือ จังหวัดชัยภูมิ 106.4 ต่อประชากรแสนคน จังหวัดสุรินทร์ 101.5 ต่อประชากรแสนคน และจังหวัดบุรีรัมย์ 92.4 ต่อประชากรแสนคน ตามลำดับ รายละเอียดดังตารางที่ 1 ซึ่งเมื่อจำแนกอัตราป่วยโรคไข้หวัดใหญ่ระดับอำเภอพบว่า อำเภอที่มีอัตราป่วยสูงสุดคือ อำเภอเสิงสาง จังหวัดนครราชสีมา 952.7 ต่อประชากรแสนคน รองลงมาคือ อำเภอห้วยแถลง จังหวัดนครราชสีมา 703.0 ต่อประชากรแสนคน และอำเภอบัวใหญ่ จังหวัดนครราชสีมา 608.0 ต่อประชากรแสนคน ตามลำดับ รายละเอียดดังตารางที่ 2

ข้อเสนอแนะ

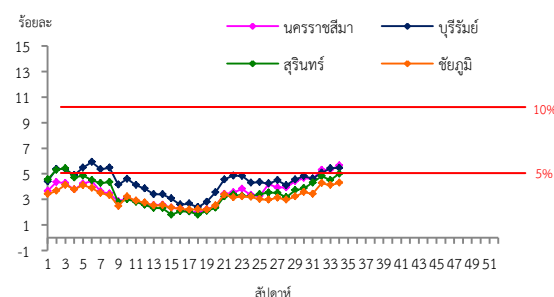
- โรคไข้หวัดใหญ่เป็นโรคที่มีวิธีการป้องกันและวิธีการรักษาที่มีประสิทธิภาพ แต่ต้องเฝ้าระวังในกลุ่มผู้สูงอายุอย่างเข้มข้นเนื่องจากเป็นกลุ่มที่มีอัตราป่วยต่ำแต่มีอัตราป่วยตายที่สูง โดยในปี 2560 เขตสุขภาพที่ 9 มีผู้ป่วยโรคไข้หวัดใหญ่เสียชีวิตถึง 40 ราย ส่วนใหญ่อยู่ในกลุ่มผู้สูงอายุที่มีโรคประจำตัวด้วยโรคเรื้อรัง และไม่ได้รับวัคซีนป้องกันโรคไข้หวัดใหญ่ ซึ่งสอดคล้องกับผู้ป่วยโรคไข้หวัดใหญ่เสียชีวิตปี 2561
- เฝ้าระวังผู้ป่วยที่มีอาการ ILI โดยเฉพาะกลุ่มผู้สูงอายุ ถ้าพบผู้ป่วยมีอาการเข้าได้กับโรคไข้หวัดใหญ่ต้องตรวจทางห้องปฏิบัติการด้วย Rapid test และให้ยา Tamiflu
- เมื่อมีผู้ป่วยโรคไข้หวัดใหญ่จะต้องดำเนินการสอบสวนโรคเฉพาะรายทุกราย และค้นหาผู้ป่วยเพิ่มเติมในพื้นที่



รูปที่ 1 แผนภูมิแสดงอัตราป่วยโรคไข้หวัดใหญ่ต่อประชากรแสนคน จำแนกตามกลุ่มอายุ ปี 2561



รูปที่ 2 จำนวนผู้ป่วยโรคไข้หวัดใหญ่จำแนกรายสัปดาห์เปรียบเทียบกับข้อมูลปี 2561 กับค่ามัธยฐาน 5 ปี ย้อนหลัง (2556 - 2560) และปี 2560



รูปที่ 3 สัดส่วน ILI ต่อผู้ป่วยนอก แยกรายจังหวัด เขตสุขภาพที่ 9 นครราชสีมา ที่มา : ระบบเฝ้าระวังโรคทางระบาดวิทยาของกลุ่มอาการคล้ายไข้หวัดใหญ่ สำนักงานระบาดวิทยา กรมควบคุมโรค ข้อมูล ณ วันที่ 9 ก.ย. 2561

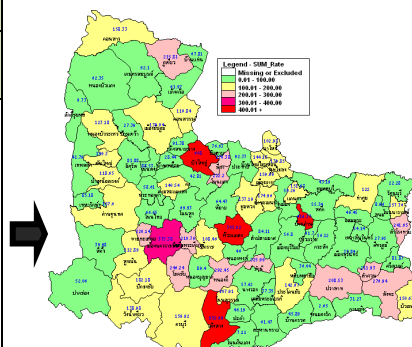
ตารางที่ 2 อัตราป่วยโรคไข้หวัดใหญ่สูงสุด 10 อันดับแรกในปี 2561 เขตสุขภาพที่ 9

อัตราป่วยสะสม 10 อันดับแรก ระหว่างวันที่ 1 ม.ค. – 31 ส.ค. 2561				
ลำดับ	อำเภอ	จังหวัด	Pt. ราย	อัตราป่วย*
1	เสิงสาง	นครราชสีมา	669	952.7
2	ห้วยแถลง	นครราชสีมา	532	703.0
3	บัวใหญ่	นครราชสีมา	506	608.0
4	บ้านด่าน	บุรีรัมย์	129	416.4
5	เมือง	นครราชสีมา	1,697	375.4
6	หนองกี่	บุรีรัมย์	205	292.5
7	สังขะ	สุรินทร์	360	276.9
8	สีดา	นครราชสีมา	66	270.4
9	โชคชัย	นครราชสีมา	200	246.2
10	ลำโรงท่า	สุรินทร์	128	241.7

ตารางที่ 1 เปรียบเทียบผู้ป่วยโรคไข้หวัดใหญ่ปี 2561 และปี 2560 ช่วงเวลาเดียวกันแยกรายจังหวัด

จังหวัด	ปี 2561 (1 ม.ค.-31 ส.ค. 61)		ปี 2560 (1 ม.ค.-31 ส.ค. 60)		อัตราป่วย 61/60 (เท่า)
	Pt. (ราย)	อัตราป่วย*	Pt. (ราย)	อัตราป่วย*	
นครราชสีมา	5,519	210.6	6,806	259.7	0.8
ชัยภูมิ	1,210	106.4	1,264	111.2	1.0
สุรินทร์	1,413	101.5	1,320	94.9	1.1
บุรีรัมย์	1,461	92.4	1,889	119.4	0.8

หมายเหตุ * อัตราป่วยต่อประชากรแสนคน



รูปที่ 4 อัตราป่วยโรคไข้หวัดใหญ่ ปี 2561 จำแนกรายอำเภอ ในเขตสุขภาพที่ 9