

โรคไข้หวัดใหญ่ เดือนกรกฎาคม ปี 2561 (วันที่ 1 มกราคม 2561 – วันที่ 31 กรกฎาคม 2561)

สถานการณ์โรคไข้หวัดใหญ่ประเทศไทย

พบผู้ป่วย 74,793 ราย อัตราป่วย 114.32 ต่อประชากรแสนคน เสียชีวิต 10 ราย อัตราป่วยตายร้อยละ 0.01 อัตราส่วนเพศชายต่อเพศหญิง 1:1.10 ส่วนใหญ่พบในกลุ่มอายุ 25-34 ปี ร้อยละ 10.60 รองลงมาคือ กลุ่มอายุ 35-44 ร้อยละ 10.48 และกลุ่มอายุ 15-24 ปี ร้อยละ 9.67 ตามลำดับ ภาคที่มีอัตราป่วยสูงสุดคือ ภาคเหนือ 158.89 ต่อประชากรแสนคน รองลงมาคือ ภาคกลาง 152.58 ต่อประชากรแสนคน ภาคใต้ 72.25 ต่อประชากรแสนคน และภาคตะวันออกเฉียงเหนือ 68.66 ต่อประชากรแสนคน ตามลำดับ โดยจังหวัดที่มีอัตราป่วยสูงสุดในประเทศ คือ กรุงเทพมหานคร อัตราป่วย 323.79 ต่อประชากรแสนคน

สถานการณ์โรคไข้หวัดใหญ่เขตสุขภาพที่ 9

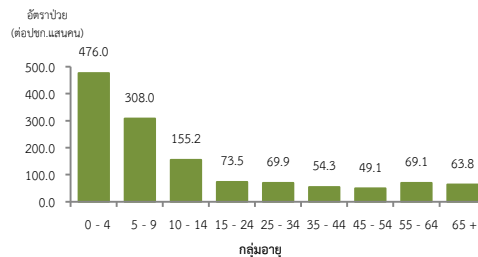
พบผู้ป่วย 7,180 ราย อัตราป่วย 106.7 ต่อประชากรแสนคน เสียชีวิต 9 ราย (นครราชสีมา 8 ราย สุรินทร์ 1 ราย) อัตราป่วยตายร้อยละ 0.13 อัตราส่วนเพศชายต่อเพศหญิง 1:1.1 พบมากที่สุดในกลุ่มอายุ 0-4 ปี อัตราป่วย 476.0 ต่อประชากรแสนคน รองลงมาคือ กลุ่มอายุ 5-9 ปี อัตราป่วย 308.0 ต่อประชากรแสนคน และกลุ่มอายุ 10-14 ปี อัตราป่วย 155.2 ต่อประชากรแสนคน ตามลำดับ ดังรูปที่ 1

ปี 2561 มีการระบาดของโรคไข้หวัดใหญ่ เนื่องจากมีจำนวนผู้ป่วยมากกว่าค่ามัธยฐานตั้งแต่เดือนมกราคม และมีแนวโน้มเพิ่มสูงขึ้น ดังรูปที่ 2 นครราชสีมา สุรินทร์ และชัยภูมิมีสัดส่วน ILI ไม่เกินเกณฑ์ที่ร้อยละ 5 แต่บุรีรัมย์มีสัดส่วน ILI เกินเกณฑ์ที่ร้อยละ 5 ดังรูปที่ 3

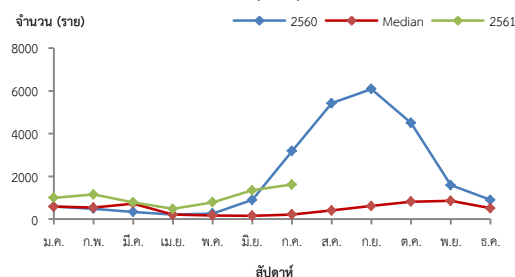
จังหวัดที่มีอัตราป่วยโรคไข้หวัดใหญ่สูงสุดคือ จังหวัดนครราชสีมา 196.4 ต่อประชากรแสนคน รองลงมาคือ จังหวัดชัยภูมิ 77.6 ต่อประชากรแสนคน จังหวัดบุรีรัมย์ 72.3 ต่อประชากรแสนคน และจังหวัดสุรินทร์ 51.2 ต่อประชากรแสนคน ตามลำดับ รายละเอียดดังตารางที่ 1 ซึ่งเมื่อจำแนกอัตราป่วยโรคไข้หวัดใหญ่ระดับอำเภอพบว่า อำเภอที่มีอัตราป่วยสูงสุดคือ อำเภอเสิงสาง จังหวัดนครราชสีมา 860.1 ต่อประชากรแสนคน รองลงมาคือ อำเภอบัวใหญ่ จังหวัดนครราชสีมา 561.1 ต่อประชากรแสนคน และอำเภอห้วยแถลง จังหวัดนครราชสีมา 424.2 ต่อประชากรแสนคน ตามลำดับ รายละเอียดดังตารางที่ 2

ข้อเสนอแนะ

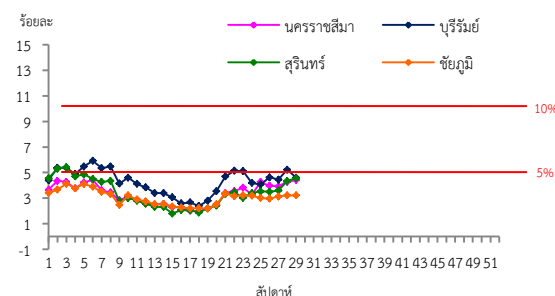
1. โรคไข้หวัดใหญ่เป็นโรคที่มีวิธีการป้องกันและวิธีการรักษาที่มีประสิทธิภาพ แต่ต้องเฝ้าระวังในกลุ่มผู้สูงอายุอย่างเข้มข้นเนื่องจากเป็นกลุ่มที่มีอัตราป่วยต่ำแต่มีอัตราป่วยตายที่สูง โดยในปี 2560 เขตสุขภาพที่ 9 มีผู้ป่วยโรคไข้หวัดใหญ่เสียชีวิตถึง 40 ราย ส่วนใหญ่อยู่ในกลุ่มผู้สูงอายุที่มีโรคประจำตัวด้วยโรคเรื้อรัง และไม่ได้รับวัคซีนป้องกันโรคไข้หวัดใหญ่ ซึ่งสอดคล้องกับผู้ป่วยโรคไข้หวัดใหญ่เสียชีวิตปี 2561
2. เฝ้าระวังผู้ป่วยที่มีอาการ ILI โดยเฉพาะกลุ่มผู้สูงอายุ ถ้าพบผู้ป่วยมีอาการเข้าได้กับโรคไข้หวัดใหญ่ต้องตรวจทางห้องปฏิบัติการด้วย Rapid test และให้ยา Tamiflu
3. เมื่อมีผู้ป่วยโรคไข้หวัดใหญ่จะต้องดำเนินการสอบสวนโรคเฉพาะรายทุกราย และค้นหาผู้ป่วยเพิ่มเติมในพื้นที่



รูปที่ 1 แผนภูมิแสดงอัตราป่วยโรคไข้หวัดใหญ่ต่อประชากรแสนคน จำแนกตามกลุ่มอายุ ปี 2561



รูปที่ 2 จำนวนผู้ป่วยโรคไข้หวัดใหญ่จำแนกรายสัปดาห์เปรียบเทียบกับข้อมูลปี 2561 กับค่ามัธยฐาน 5 ปี ย้อนหลัง (2556 - 2560) และปี 2560



รูปที่ 3 สัดส่วน ILI ต่อผู้ป่วยนอก แยกรายจังหวัด เขตสุขภาพที่ 9 นครราชสีมา ที่มา: ระบบเฝ้าระวังโรคทางระบาดวิทยาของกลุ่มอาการคล้ายไข้หวัดใหญ่ สำนักงานระบาดวิทยา กรมควบคุมโรค ข้อมูล ณ วันที่ 8 ส.ค. 2561

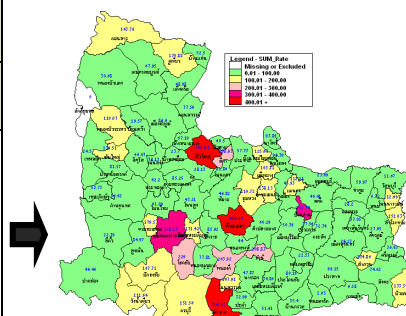
ตารางที่ 2 อัตราป่วยโรคไข้หวัดใหญ่สูงสุด 10 อันดับแรกในปี 2561 เขตสุขภาพที่ 9

อัตราป่วยสะสม 10 อันดับแรก ระหว่างวันที่ 1 ม.ค. – 31 ก.ค. 2561				
ลำดับ	อำเภอ	จังหวัด	Pt. ราย	อัตราป่วย*
1	เสิงสาง	นครราชสีมา	604	860.1
2	บัวใหญ่	นครราชสีมา	467	561.1
3	ห้วยแถลง	นครราชสีมา	321	424.2
4	บ้านด่าน	บุรีรัมย์	100	322.8
5	เมือง	นครราชสีมา	1402	310.1
6	หนองกี่	บุรีรัมย์	185	263.9
7	โชคชัย	นครราชสีมา	186	229.0
8	สีดา	นครราชสีมา	51	208.9
9	ขาม	บุรีรัมย์	73	208.8
10	ขามทะเลสอ	นครราชสีมา	53	179.5

ตารางที่ 1 เปรียบเทียบผู้ป่วยโรคไข้หวัดใหญ่ปี 2561 และปี 2560 ช่วงเวลาเดียวกันแยกรายจังหวัด

จังหวัด	ปี 2561 (1 ม.ค.-31 ก.ค. 61)		ปี 2560 (1 ม.ค.-31 ก.ค. 60)		อัตราป่วย 61/60 (เท่า)
	Pt. (ราย)	อัตราป่วย*	Pt. (ราย)	อัตราป่วย*	
นครราชสีมา	4440	169.4	3535	134.9	1.3
ชัยภูมิ	883	77.6	845	74.3	1.0
บุรีรัมย์	1144	72.3	811	51.3	1.4
สุรินทร์	713	51.2	428	30.8	1.7

หมายเหตุ * อัตราป่วยต่อประชากรแสนคน



รูปที่ 4 อัตราป่วยโรคไข้หวัดใหญ่ ปี 2561 จำแนกรายอำเภอ ในเขตสุขภาพที่ 9

