

โรคไข้หวัดใหญ่ เดือนเมษายน ปี 2561 (วันที่ 1 มกราคม – วันที่ 31 พฤษภาคม 2561)

สถานการณ์โรคไข้หวัดใหญ่ประเทศไทย

พบผู้ป่วย 49,524 ราย อัตราป่วย 75.69 ต่อประชากรแสนคน เสียชีวิต 5 ราย อัตราป่วยตายร้อยละ 0.01 อัตราส่วนเพศชายต่อเพศหญิง 1: 1.13 ส่วนใหญ่พบในกลุ่มอายุ 35-44 ปี ร้อยละ 11.37 รองลงมาคือ กลุ่มอายุ 25-34 ร้อยละ 11.34 และกลุ่มอายุ 15-24 ปี ร้อยละ 9.58 ตามลำดับ ภาคที่มีอัตราป่วยสูงสุดคือ ภาคเหนือ 117.70 ต่อประชากรแสนคน รองลงมาคือ ภาคกลาง 101.77 ต่อประชากรแสนคน ภาคใต้ 57.68 ต่อประชากรแสนคน และภาคตะวันออกเฉียงเหนือ 33.73 ต่อประชากรแสนคน ตามลำดับ โดยจังหวัดที่มีอัตราป่วยสูงสุดในประเทศ คือ จังหวัดเชียงใหม่ อัตราป่วย 285.98 ต่อประชากรแสนคน

สถานการณ์โรคไข้หวัดใหญ่เขตสุขภาพที่ 9

พบผู้ป่วย 4,087 ราย อัตราป่วย 60.72 ต่อประชากรแสนคน เสียชีวิต 5 ราย อัตราป่วยตายร้อยละ 0.12 อัตราส่วนเพศชายต่อเพศหญิง 1:1.10 พบมากที่สุดในกลุ่มอายุ 0-4 ปี อัตราป่วย 288.08 ต่อประชากรแสนคน รองลงมาคือกลุ่มอายุ 5-9 ปี อัตราป่วย 153.63 ต่อประชากรแสนคน และกลุ่มอายุ 10-14 ปี อัตราป่วย 74.08 ต่อประชากรแสนคน ตามลำดับ ดังรูปที่ 1

ปี 2561 มีการระบาดของโรคไข้หวัดใหญ่ เนื่องจากมีจำนวนผู้ป่วยมากกว่าค่ามัธยฐานตั้งแต่เดือนมกราคม และมีแนวโน้มเพิ่มสูงขึ้น ดังรูปที่ 2 นครราชสีมา บุรีรัมย์ สุรินทร์ และชัยภูมิมีสัดส่วน ILI ต่อผู้ป่วยนอกไม่เกินเกณฑ์ที่ร้อยละ 5 แต่มีแนวโน้มเพิ่มสูงขึ้น ดังรูปที่ 3

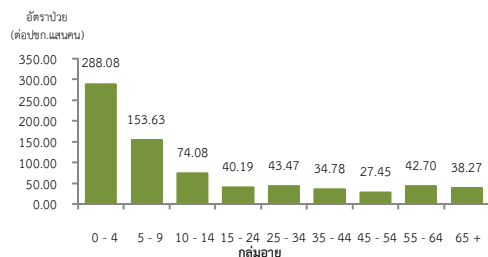
จังหวัดที่มีอัตราป่วยโรคไข้หวัดใหญ่สูงสุดคือ จังหวัดนครราชสีมา 99.14 ต่อประชากรแสนคน รองลงมาคือ จังหวัดชัยภูมิ 44.41 ต่อประชากรแสนคน จังหวัดบุรีรัมย์ 39.45 ต่อประชากรแสนคน และจังหวัดสุรินทร์ 25.87 ต่อประชากรแสนคน ตามลำดับ รายละเอียดดังตารางที่ 1 ซึ่งเมื่อจำแนกอัตราป่วยโรคไข้หวัดใหญ่ระดับอำเภอพบว่า อำเภอที่มีอัตราป่วยสูงสุดคือ อำเภอเสิงสาง จังหวัดนครราชสีมา 773.26 ต่อประชากรแสนคน รองลงมาคือ อำเภอบัวใหญ่ จังหวัดนครราชสีมา 252.33 ต่อประชากรแสนคน และอำเภอหนองกี่ จังหวัดบุรีรัมย์ 201.15 ต่อประชากรแสนคน ตามลำดับ รายละเอียดดังตารางที่ 2

ข้อเสนอแนะ

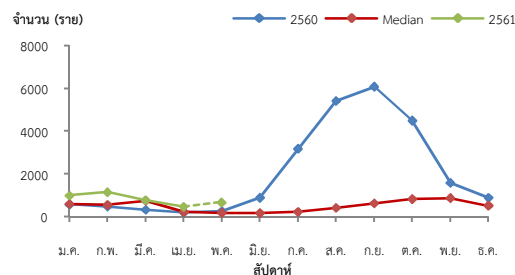
1. โรคไข้หวัดใหญ่เป็นโรคที่มีวิธีการป้องกันและวิธีการรักษาที่มีประสิทธิภาพ แต่ต้องเฝ้าระวังในกลุ่มผู้สูงอายุอย่างเข้มข้นเนื่องจากเป็นกลุ่มที่มีอัตราป่วยต่ำแต่มีอัตราป่วยตายที่สูง โดยในปี 2560 เขตสุขภาพที่ 9 มีผู้ป่วยโรคไข้หวัดใหญ่เสียชีวิตถึง 40 ราย ส่วนใหญ่อยู่ในกลุ่มผู้สูงอายุที่มีโรคประจำตัวด้วยโรคเรื้อรัง และไม่ได้รับวัคซีนป้องกันโรคไข้หวัดใหญ่ ซึ่งสอดคล้องกับผู้ป่วยโรคไข้หวัดใหญ่เสียชีวิตปี 2561

2. เฝ้าระวังผู้ป่วยที่มีอาการ ILI โดยเฉพาะกลุ่มผู้สูงอายุ ถ้าพบผู้ป่วยมีอาการเข้าได้กับโรคไข้หวัดใหญ่ต้องตรวจทางห้องปฏิบัติการด้วย Rapid test และให้ยา Tamiflu

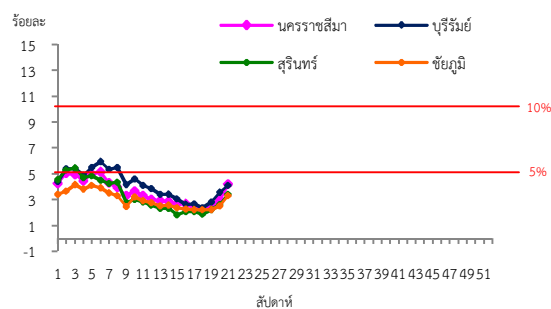
3. เมื่อมีผู้ป่วยโรคไข้หวัดใหญ่จะต้องดำเนินการสอบสวนโรคเฉพาะรายทุกราย และค้นหาผู้ป่วยเพิ่มเติมในพื้นที่



รูปที่ 1 แผนภูมิแสดงอัตราป่วยโรคไข้หวัดใหญ่ต่อประชากรแสนคน จำแนกตามกลุ่มอายุ ปี 2561



รูปที่ 2 จำนวนผู้ป่วยโรคไข้หวัดใหญ่จำแนกรายสัปดาห์เปรียบเทียบกับข้อมูลปี 2561 กับค่ามัธยฐาน 5 ปี ย้อนหลัง (2556 - 2560) และปี 2560



รูปที่ 3 สัดส่วน ILI ต่อผู้ป่วยนอก แยกจังหวัด เขตสุขภาพที่ 9 นครราชสีมา ที่มา : ระบบเฝ้าระวังโรคทางระบาดวิทยาของภูมิภาคการคล้ายไข้หวัดใหญ่ สำนักระบาดวิทยา กรมควบคุมโรค ข้อมูล ณ วันที่ 9 มิ.ย. 2561

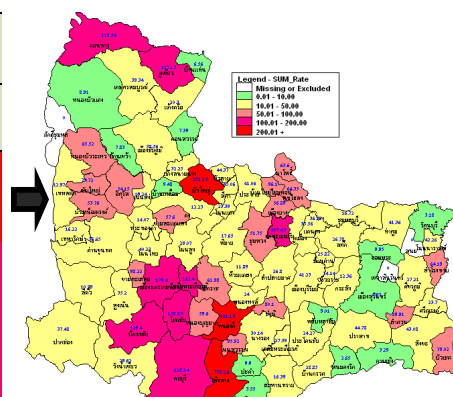
ตารางที่ 2 อัตราป่วยโรคไข้หวัดใหญ่สูงสุด 10 อันดับแรกในปี 2561 เขตสุขภาพที่ 9

อัตราป่วยสะสม 10 อันดับแรก ระหว่างวันที่ 1 ม.ค. - 31 พ.ค. 2561				
ลำดับ	อำเภอ	จังหวัด	Pt. ราย	อัตราป่วย*
1	เสิงสาง	นครราชสีมา	543	773.26
2	บัวใหญ่	นครราชสีมา	210	252.33
3	หนองกี่	บุรีรัมย์	141	201.15
4	เมือง	นครราชสีมา	811	179.4
5	โชคชัย	นครราชสีมา	129	158.83
6	ปักธงชัย	นครราชสีมา	152	129.40
7	ภูเขียว	ชัยภูมิ	156	125.15
8	ครบุรี	นครราชสีมา	118	123.34
9	คอนสาร	ชัยภูมิ	74	119.56
10	เฉลิมพระเกียรติ	นครราชสีมา	40	112.40

ตารางที่ 1 เปรียบเทียบผู้ป่วยโรคไข้หวัดใหญ่ปี 2561 และปี 2560 ช่วงเวลาเดียวกันแยกจังหวัด

จังหวัด	ปี 2561 (1 ม.ค. - 31 พ.ค. 61)		ปี 2560 (1 ม.ค. - 31 พ.ค. 60)		อัตราป่วย 61/60 (เท่า)
	Pt. (ราย)	อัตราป่วย*	Pt. (ราย)	อัตราป่วย*	
นครราชสีมา	2598	99.14	1030	39.31	2.52
ชัยภูมิ	505	44.41	281	24.71	1.80
บุรีรัมย์	624	39.45	375	23.71	1.66
สุรินทร์	360	25.87	85	6.11	4.24

หมายเหตุ * อัตราป่วยต่อประชากรแสนคน



รูปที่ 4 อัตราป่วยโรคไข้หวัดใหญ่ ปี 2561 จำแนกรายอำเภอ ในเขตสุขภาพที่ 9