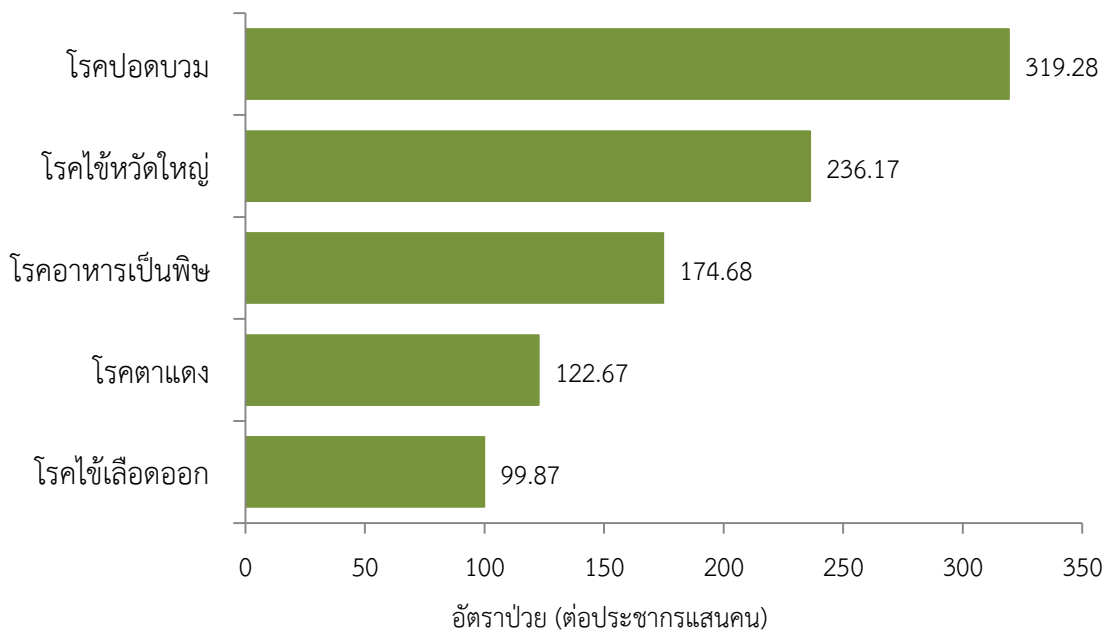


สถานการณ์โรคสำคัญที่เฝ้าระวังทางระบาดวิทยา ในพื้นที่เขตสุขภาพที่ 9 เดือน ตุลาคม (วันที่ 1 มกราคม -31 ตุลาคม 2561)

ตั้งแต่วันที่ 1 มกราคม 2561 – 31 ตุลาคม 2561 เขตสุขภาพที่ 9 ได้รับรายงานผู้ป่วยในระบบเฝ้าระวัง 506 จากเครือข่าย 4 จังหวัด (นครราชสีมา ชัยภูมิ สุรินทร์ และบุรีรัมย์) มีรายงานผู้เสียชีวิต 57 ราย ได้แก่ โรคไข้หวัดใหญ่ 19 ราย (จังหวัดนครราชสีมา 17 ราย และ จังหวัดสุรินทร์ 2 ราย), โรคไข้หัด 7 ราย (จังหวัดนครราชสีมา 7 ราย), โรคพิษสุนัขบ้า 4 ราย (จังหวัดบุรีรัมย์ 2 ราย, จังหวัดสุรินทร์ 1 ราย และ จังหวัดนครราชสีมา 1 ราย), โรคไข้เลือดออก 3 ราย (จังหวัดนครราชสีมา 2 ราย และจังหวัดสุรินทร์ 1 ราย), โรคปอดบวม 18 ราย (จังหวัดชัยภูมิ 16 ราย, จังหวัดนครราชสีมา 2 ราย), โรคสครับไทฟัส 2 ราย (จังหวัดนครราชสีมา 2 ราย), โรคฉี่หนู 3 ราย (จังหวัดสุรินทร์ 3 ราย) และ โรคเมลิออยด์ 1 ราย (จังหวัดบุรีรัมย์ 1 ราย)

5 อันดับโรคที่เป็นปัญหาทางสาธารณสุขที่มีอัตราป่วยต่อประชากรแสนคนสูงสุด

โรคที่เป็นปัญหาทางสาธารณสุขที่มีอัตราป่วยสูงสุด คือ โรคปอดบวม 319.28 ต่อประชากรแสนคน โรคไข้หวัดใหญ่ 236.17 ต่อประชากรแสนคน โรคอาหารเป็นพิษ 174.68 ต่อประชากรแสนคน โรคตาแดง 122.67 ต่อประชากรแสนคน และโรคไข้เลือดออก 99.87 ต่อประชากรแสนคน ตามลำดับ ดังรูปที่ 1



รูปที่ 1 5 อันดับโรคที่เป็นปัญหาทางสาธารณสุขที่มีอัตราป่วยต่อประชากรแสนคนสูงสุดในพื้นที่เขตสุขภาพที่ 9
ที่มา : รายงาน 506 สำนักงานสาธารณสุขจังหวัดในพื้นที่ข้อมูล ณ วันที่ 7 พฤศจิกายน 2561

โรคอาหารเป็นพิษ ประจำเดือนตุลาคม ปี 2561 (วันที่ 1 มกราคม -31 ตุลาคม 2561)

สถานการณ์โรคอาหารเป็นพิษประเทศไทย

พบผู้ป่วย 100,483 ราย อัตราป่วย 153.58 ต่อประชากรแสนคน (ข้อมูลตั้งแต่วันที่ 1 ม.ค.- 5 พ.ย.61) ไม่มีรายงานผู้เสียชีวิต อัตราส่วนเพศชายต่อเพศหญิง 1: 1.60 ส่วนใหญ่พบในอายุ 15-24 ปี ร้อยละ 14.66 รองลงมา คือ อายุ 25-34 ปี ร้อยละ 12.32 และอายุ 45-54 ปี ร้อยละ 11.57 ตามลำดับ ภาคที่มีอัตราป่วยสูงสุดคือ ภาคตะวันออกเฉียงเหนือ 204.49 ต่อประชากรแสนคน ภาคเหนือ 203.87 ต่อประชากรแสนคน ภาคกลาง 117.90 ต่อประชากรแสนคน และภาคใต้ 54.31 ต่อประชากรแสนคน ตามลำดับ โดยจังหวัดที่มีอัตราป่วยสูงสุดในประเทศ คือ จังหวัดลำพูน อัตราป่วย 386.28 ต่อประชากรแสนคน

สถานการณ์โรคอาหารเป็นพิษเขตสุขภาพที่ 9

พบผู้ป่วยโรคอาหารเป็นพิษ 11,706 ราย อัตราป่วย 173.91 ต่อประชากรแสนคน ไม่มีรายงานผู้เสียชีวิต อัตราส่วนเพศชายต่อเพศหญิง 1:1.69 พบมากที่สุดในช่วงวัยเด็ก คือ กลุ่มอายุ 0-4 ปี อัตราป่วย 375.36 ต่อประชากรแสนคน รองลงมาคือกลุ่มอายุ 5-9 ปี อัตราป่วย 290.16 ต่อประชากรแสนคน และกลุ่มอายุ 10-14 ปี อัตราป่วย 201.24 ต่อประชากรแสนคน ตามลำดับ ดังรูปที่ 1

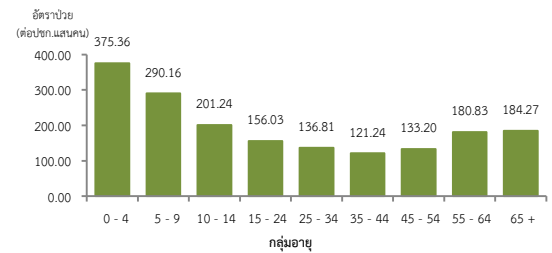
เมื่อพิจารณาการระบาดโดยเปรียบเทียบกับค่ามัธยฐาน 5 ปีย้อนหลัง (2556-2560) พบว่า ปี 2561 จำนวนผู้ป่วยโรคอาหารเป็นพิษยังต่ำกว่าค่ามัธยฐาน ดังรูปที่ 2

จังหวัดที่มีอัตราป่วยโรคอาหารเป็นพิษสูงสุดคือ จังหวัดบุรีรัมย์ 258.58 ต่อประชากรแสนคน รองลงมาคือ จังหวัดสุรินทร์ 155.57 ต่อประชากรแสนคน จังหวัดนครราชสีมา 148.86 ต่อประชากรแสนคน และจังหวัดชัยภูมิ 136.30 ต่อประชากรแสนคน ตามลำดับ รายละเอียดดังตารางที่ 1 ซึ่งเมื่อจำแนกอัตราป่วยโรคอาหารเป็นพิษในระดับอำเภอพบว่า อำเภอที่มีอัตราป่วยสูงที่สุดคือ อำเภอบ้านใหม่ไชยพจน์ จังหวัดบุรีรัมย์ 1,042.32 ต่อประชากรแสนคน รองลงมาคือ อำเภอสีดา จังหวัดนครราชสีมา 749.69 ต่อประชากรแสนคน และอำเภอสมน จังหวัดสุรินทร์ 743.78 ต่อประชากรแสนคนตามลำดับ รายละเอียดดังตารางที่ 2

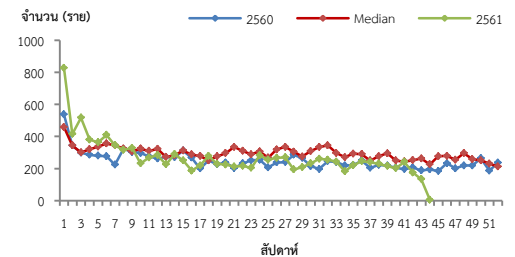
ข้อเสนอแนะ

ผู้ป่วยโรคอาหารเป็นพิษส่วนใหญ่เป็นเด็กอยู่ในกลุ่มอายุ 0-4 ปี และ 5-9 ปี ดังนั้นจึงต้องมีการเฝ้าระวังการระบาดของโรคแบคทีเรียก่อโรคและควบคุมโรคอาหารเป็นพิษทั้งในศูนย์เด็กเล็ก โรงเรียน ชุมชน และการจัดกิจกรรมที่มีการรวมตัวกันของคนหมู่มาก ดังนี้

1. เฝ้าระวังการระบาดของโรคอาหารเป็นพิษแบบกลุ่มก้อนในศูนย์เด็กเล็ก โรงเรียน ชุมชน และกิจกรรมที่มีการรวมตัวกันของคนหมู่มาก
2. เมื่อพบผู้ป่วยโรคอาหารเป็นพิษตั้งแต่ 2 รายขึ้นไปในพื้นที่ จะต้องซักถามแหล่งที่มาของอาหารที่สงสัยและสอบสวนโรคเพื่อหาความสัมพันธ์ของแหล่งโรคว่าเกิดจากแหล่งโรคเดียวกันหรือไม่



รูปที่ 1 แผนภูมิแสดงจำนวนผู้ป่วยโรคอาหารเป็นพิษจำแนกตามกลุ่มอายุ ปี 2561



รูปที่ 2 จำนวนผู้ป่วยโรคอาหารเป็นพิษจำแนกรายสัปดาห์เปรียบเทียบกับข้อมูลปี 2561 กับค่ามัธยฐาน 5 ปี ย้อนหลัง (2556 - 2560) และปี 2560

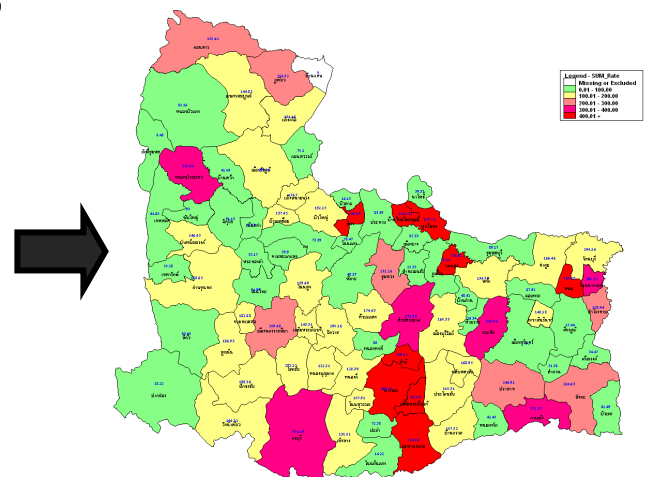
ตารางที่ 1 เปรียบเทียบผู้ป่วยโรคอาหารเป็นพิษ ปี 2561 และปี 2560 ช่วงเวลาเดียวกันแยกรายจังหวัด

| จังหวัด | ปี 2561 (1 ม.ค.-31 ต.ค.61) | | ปี 2560 (1 ม.ค.-31 ต.ค.60) | | อัตราป่วย ปี 61/60 (เท่า) |
|------------|-------------------------------|------------|-------------------------------|------------|------------------------------------|
| | Pt. (ราย) | อัตราป่วย* | Pt. (ราย) | อัตราป่วย* | |
| บุรีรัมย์ | 4,090 | 258.58 | 4,218 | 273.86 | 0.94 |
| สุรินทร์ | 2,165 | 155.57 | 2,518 | 183.05 | 0.85 |
| นครราชสีมา | 3,901 | 148.86 | 2,976 | 193.86 | 0.77 |
| ชัยภูมิ | 1,550 | 136.30 | 1,292 | 115.09 | 1.18 |

หมายเหตุ * อัตราป่วยต่อประชากรแสนคน

ตารางที่ 2 อัตราป่วยโรคอาหารเป็นพิษ สูงที่สุด 10 อันดับแรกในปี 2561 เขตสุขภาพที่ 9

| อัตราป่วยสะสม 10 อันดับแรก ระหว่างวันที่ 1 ม.ค.-31 ต.ค.2561 | | | | |
|--|-----------------|------------|--------|------------|
| ลำดับ | อำเภอ | จังหวัด | Pt.ราย | อัตราป่วย* |
| 1 | บ้านใหม่ไชยพจน์ | บุรีรัมย์ | 282 | 1,042.32 |
| 2 | สีดา | นครราชสีมา | 183 | 749.69 |
| 3 | สนม | สุรินทร์ | 332 | 743.78 |
| 4 | แคนดง | บุรีรัมย์ | 243 | 736.92 |
| 5 | เฉลิมพระเกียรติ | บุรีรัมย์ | 286 | 712.08 |
| 6 | พุทไธสง | บุรีรัมย์ | 315 | 675.72 |
| 7 | ขำนิ | บุรีรัมย์ | 185 | 529.22 |
| 8 | ละหานทราย | บุรีรัมย์ | 369 | 504.06 |
| 9 | นางรอง | บุรีรัมย์ | 528 | 468.01 |
| 10 | โนนนารายณ์ | สุรินทร์ | 135 | 380.32 |



รูปที่ 3 อัตราป่วยโรคอาหารเป็นพิษ ปี 2561 จำแนกรายอำเภอในเขตสุขภาพที่ 9

โรคมือเท้าปาก ประจำเดือนตุลาคม ปี 2561 (วันที่ 1 มกราคม -31 ตุลาคม 2561)

สถานการณ์โรคมือเท้าปากประเทศไทย

พบผู้ป่วย 58,182 ราย อัตราป่วย 88.93 ต่อประชากรแสนคน (ข้อมูลตั้งแต่วันที่ 1 ม.ค.- 4 พ.ย.61) เสียชีวิต 1 ราย อัตราส่วนเพศชายต่อเพศหญิง 1:0.80 ส่วนใหญ่พบในอายุ 1 ปี ร้อยละ 25.93 รองลงมา คือ อายุ 2 ปี ร้อยละ 23.83 และ อายุ 3 ปี ร้อยละ 19.04 ตามลำดับ ภาคที่มีอัตราป่วยสูงสุด คือ ภาคเหนือ 112.30 ต่อประชากรแสนคน รองลงมาคือ ภาคกลาง 102.31 ต่อประชากรแสนคน ภาคใต้ 78.31 ต่อประชากรแสนคน และภาคตะวันออกเฉียงเหนือ 66.98 ต่อประชากรแสนคน ตามลำดับ โดยจังหวัดที่มีอัตราป่วยสูงสุดในประเทศ คือ จังหวัดจันทบุรี อัตราป่วย 280.80 ต่อประชากรแสนคน

สถานการณ์โรคมือเท้าปากเขตสุขภาพที่ 9

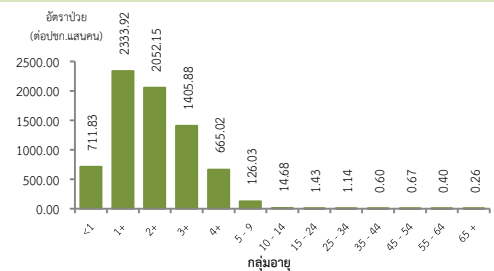
พบผู้ป่วยโรคมือเท้าปาก 5,726 ราย อัตราป่วย 85.07 ต่อประชากรแสนคน ไม่มีรายงานผู้เสียชีวิต อัตราส่วนเพศชายต่อเพศหญิง 1:1.30 พบมากที่สุดในกลุ่มอายุ 1 ปี อัตราป่วย 2,333.92 ต่อประชากรแสนคน รองลงมา คือ กลุ่มอายุ 2 ปี อัตราป่วย 2,052.15 ต่อประชากรแสนคน และกลุ่มอายุ 3 ปี อัตราป่วย 1,405.88 ต่อประชากรแสนคน ตามลำดับ ดังรูปที่ 1

ผู้ป่วยปี 2561 เปรียบเทียบค่ามัธยฐาน 5 ปีย้อนหลัง พบว่า ปี 2561 พบการระบาดของโรคมือเท้าปากตั้งแต่สัปดาห์ที่ 31 โดยลักษณะการระบาดคล้ายกับปี 2560 ดังรูปที่ 2

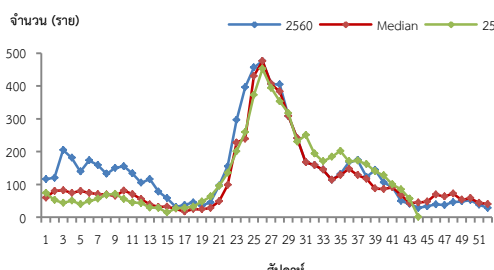
จังหวัดที่มีอัตราป่วยโรคมือเท้าปากสูงสุดคือ จังหวัดนครราชสีมา 101.54 ต่อประชากรแสนคน รองลงมาคือ จังหวัดชัยภูมิ 90.40 ต่อประชากรแสนคน จังหวัดสุรินทร์ 70.85 ต่อประชากรแสนคน และจังหวัดบุรีรัมย์ 66.45 ต่อประชากรแสนคน ตามลำดับ รายละเอียดดังตารางที่ 1 เมื่อจำแนกอัตราป่วยโรคมือเท้าปากระดับอำเภอ พบว่า อำเภอที่มีอัตราป่วยสูงสุดคือ อำเภอบัวเขต จังหวัดสุรินทร์ 449.42 ต่อประชากรแสนคน รองลงมาคือ อำเภอแคนดง จังหวัดบุรีรัมย์ 260.80 ต่อประชากรแสนคน และอำเภอซับใหญ่ จังหวัดชัยภูมิ 232.51 ต่อประชากรแสนคน ตามลำดับ รายละเอียดดังตารางที่ 2

ข้อเสนอแนะ

1. ประชาสัมพันธ์ความรู้เรื่องโรคมือ เท้า ปาก แก่ผู้ปกครองและเด็กนักเรียน
2. ดำเนินงานควบคุมป้องกันโรคในศูนย์เด็กเล็กอย่างเข้มข้นและต่อเนื่อง ดังนี้
 - คัดกรองเด็กทุกเช้าก่อนเข้าเรียน หากพบเด็กป่วยให้แจ้งผู้ปกครองรับเด็กกลับ และรักษาจนกว่าจะหายเป็นปกติ
 - สอนเด็กล้างมือเป็นประจำและจัดให้มีจุดล้างมือพร้อมสบู่หรือแอลกอฮอล์เจล รวมถึงทำความสะอาดอุปกรณ์ที่เป็นส่วนรวมเป็นประจำ
 - ผู้ปกครองควรหมั่นสังเกตอาการบุตรหลานอย่างใกล้ชิดหากมีอาการไข้ร่วมกับแผลในปากโดยอาจมีหรือไม่มีตุ่มน้ำที่มือหรือเท้าก็ได้ บางรายอาจมีเฉพาะไข้ ควรรีบพาไปพบแพทย์และให้หยุดเรียนจนกว่าจะหายเป็นปกติ และไม่ควรคลุกคลีกับคนอื่นๆในครอบครัวหรือชุมชนเพื่อชะลอการระบาดและการแพร่กระจายเชื้อ



รูปที่ 1 แผนภูมิแสดงจำนวนผู้ป่วยโรคมือเท้าปาก จำแนกตามกลุ่มอายุ ปี 2561



รูปที่ 2 จำนวนผู้ป่วยโรคมือเท้าปากจำแนกรายสัปดาห์เปรียบเทียบกับข้อมูลปี 2561 กับค่ามัธยฐาน 5 ปี ย้อนหลัง (2556-2560) และปี 2560

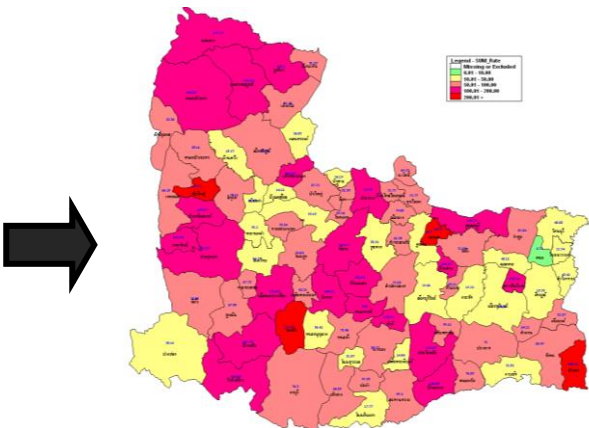
ตารางที่ 1 เปรียบเทียบอัตราป่วยโรคมือเท้าปากปี 2561 และปี 2560 ช่วงเวลาเดียวกันแยกรายจังหวัด

| จังหวัด | ปี 2561 (1 ม.ค.-31 ต.ค.61) | | ปี 2560 (1 ม.ค.-31 ต.ค.60) | | อัตราป่วย ปี 61/60 (เท่า) |
|------------|----------------------------|-------------|----------------------------|-------------|---------------------------|
| | Pt. (ราย) | อัตรายป่วย* | Pt. (ราย) | อัตรายป่วย* | |
| นครราชสีมา | 2,661 | 101.54 | 2,505 | 163.18 | 0.62 |
| ชัยภูมิ | 1,028 | 90.40 | 1,231 | 109.65 | 0.82 |
| สุรินทร์ | 986 | 70.85 | 1,623 | 117.99 | 0.60 |
| บุรีรัมย์ | 1,051 | 66.45 | 1,713 | 111.11 | 0.60 |

หมายเหตุ * อัตราป่วยต่อประชากรแสนคน

ตารางที่ 2 อัตราป่วยโรคมือเท้าปากสูงที่สุด 10 อันดับแรกในปี 2561 เขตสุขภาพที่ 9

| อัตราป่วยสะสม 10 อันดับแรก ระหว่างวันที่ 1 ม.ค. - 31 ต.ค. 2561 | | | | |
|--|---------------|------------|--------|------------|
| ลำดับ | อำเภอ | จังหวัด | Pt.ราย | อัตราป่วย* |
| 1 | บัวเขต | สุรินทร์ | 182 | 449.42 |
| 2 | แคนดง | บุรีรัมย์ | 86 | 260.80 |
| 3 | ซับใหญ่ | ชัยภูมิ | 35 | 232.51 |
| 4 | โชคชัย | นครราชสีมา | 180 | 221.62 |
| 5 | ห้วยแถลง | นครราชสีมา | 138 | 182.36 |
| 6 | เขวาสินรินทร์ | สุรินทร์ | 63 | 179.53 |
| 7 | แก้งสนามนาง | นครราชสีมา | 61 | 163.95 |
| 8 | ด่านขุนทด | นครราชสีมา | 207 | 161.39 |
| 9 | วังน้ำเขียว | นครราชสีมา | 68 | 154.93 |
| 10 | บำเหน็จณรงค์ | ชัยภูมิ | 83 | 153.87 |



รูปที่ 3 อัตราป่วยโรคอาหารเป็นพิษ ปี 2561 จำแนกรายอำเภอในเขตสุขภาพที่ 9

โรคไข้เลือดออก ประจำเดือนตุลาคม ปี 2561 (วันที่ 1 มกราคม 2561 – 31 ตุลาคม 2561)

สถานการณ์โรคไข้เลือดออกประเทศไทย

มีผู้ป่วยโรคไข้เลือดออก 70,146 ราย อัตราป่วย 107.21 ต่อประชากรแสนคน เสียชีวิต 92 ราย อัตราตาย 0.14 ต่อประชากรแสนคน อัตราส่วนเพศชายต่อเพศหญิง 1:0.92 ส่วนใหญ่พบในกลุ่มอายุ 15-24 ปี ร้อยละ 25.52 รองลงมา คือ กลุ่มอายุ 10-14 ปี ร้อยละ 20.73 และ กลุ่มอายุ 25-34 ปี ร้อยละ 13.62 ตามลำดับ ภาคที่มีอัตราป่วยสูงสุด คือ ภาคกลาง 128.41 ต่อประชากรแสนคน รองลงมา คือ ภาคเหนือ 123.65 ต่อประชากรแสนคน ภาคใต้ 111.86 ต่อประชากรแสนคน และ ภาคตะวันออกเฉียงเหนือ 74.62 ต่อประชากรแสนคน ตามลำดับ โดยจังหวัดที่มีอัตราป่วยสูงสุดในประเทศ คือ จังหวัดนครปฐม อัตราป่วย 258.49 ต่อประชากรแสนคน

สถานการณ์โรคไข้เลือดออกเขตสุขภาพที่ 9

มีผู้ป่วย 6,536 ราย อัตราป่วย 97.10 ต่อประชากรแสนคน เสียชีวิต 3 ราย อัตราส่วนเพศหญิงต่อเพศชาย 1:1.08 พบมากที่สุดในช่วงวัยเรียน คือ กลุ่มอายุ 10-14 ปี อัตราป่วย 420.10 ต่อประชากรแสนคน รองลงมา คือ กลุ่มอายุ 5-9 ปี อัตราป่วย 408.86 ต่อประชากรแสนคน และกลุ่มอายุ 0-4 ปี อัตราป่วย 165.19 ต่อประชากรแสนคน ตามลำดับ ดังรูปที่ 1

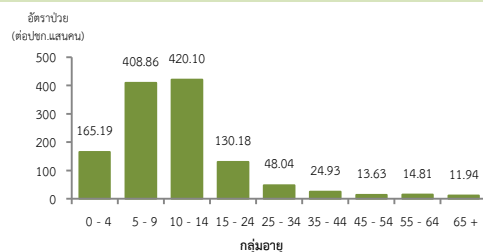
เมื่อเปรียบเทียบกับผู้ป่วยโรคไข้เลือดออกปี 2561 กับค่ามัธยฐาน 5 ปีย้อนหลัง (2556-2560) พบว่าปี 2561 มีการระบาดตั้งแต่สัปดาห์ที่ 17 และมีแนวโน้มเริ่มลดลง ดังรูปที่ 2

จังหวัดที่มีอัตราป่วยโรคไข้เลือดออกสูงสุดคือ จังหวัดสุรินทร์ 136.53ต่อประชากรแสนคน รองลงมาคือ จังหวัดนครราชสีมา 106.77 ต่อประชากรแสนคน จังหวัดบุรีรัมย์ 74.54 ต่อประชากรแสนคน และจังหวัดชัยภูมิ 57.95 ต่อประชากรแสนคน ตามลำดับ รายละเอียดดังตารางที่ 1 เมื่อจำแนกอัตราป่วยโรคไข้เลือดออกในระดับอำเภอพบว่า อำเภอที่มีอัตราป่วยสูงสุดคือ อำเภอเฉลิมพระเกียรติ จังหวัดนครราชสีมา 455.24 ต่อประชากรแสนคน รองลงมาคืออำเภอแคนดง จังหวัดบุรีรัมย์ 379.08 ต่อประชากรแสนคน และอำเภอลำดวน จังหวัดสุรินทร์ 314.68 ต่อประชากรแสนคน ตามลำดับ รายละเอียดดังตารางที่ 2

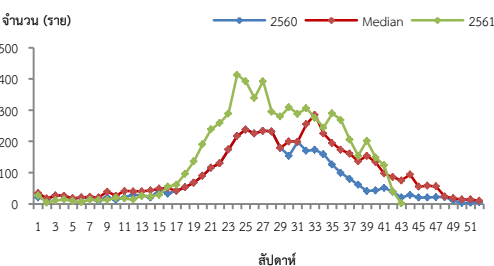
ข้อเสนอแนะ

ผู้ป่วยโรคไข้เลือดออกส่วนใหญ่อยู่ในกลุ่มอายุ 10-14 ปี และ 5-9 ปี โดยผู้ป่วยในปี 2561 สูงกว่าค่ามัธยฐานเนื่องจากเริ่มเข้าสู่ฤดูฝนเร็วและมีพายุฝนเข้าหลายครั้ง ดังนั้นจึงต้องดำเนินการมาตรการเฝ้าระวังป้องกัน และควบคุมโรคไข้เลือดออกในพื้นที่ ดังนี้

1. เฝ้าระวังผู้ป่วยโดยเฉพาะเด็กเล็กในศูนย์เด็กเล็กและกลุ่มนักเรียน ถ้าพบผู้ป่วยจะต้องสอบสวนโรคเฉพาะรายทุกราย และดำเนินการควบคุมโรคตามมาตรการ 0 3 7
2. ควบคุมค่าดัชนีลูกน้ำยุงลายไม่ให้เกินเกณฑ์มาตรฐานที่กำหนด (HI≤10, CI=0)
3. ประชาสัมพันธ์มาตรการ 3 เก็บ 3 โรค และ 5ป 1ข ในการควบคุมโรคไข้เลือดออก
4. สร้างความเข้าใจและความตระหนักในการควบคุม ป้องกันโรคไข้เลือดออก “บ้านตนเอง ครอบครัวตนเอง คนในครอบครัวต้องเป็นผู้ดูแลกันเองเป็นอันดับแรก” หรือที่เรียกว่า “บ้านใครบ้านมัน”



รูปที่ 1 แผนภูมิแสดงอัตราป่วยโรคไข้เลือดออกต่อประชากรแสนคน จำแนกตามกลุ่มอายุ ปี 2561



รูปที่ 2 จำนวนผู้ป่วยโรคไข้เลือดออกจำแนกรายสัปดาห์เปรียบเทียบข้อมูลปี 2561 กับค่ามัธยฐาน 5 ปีย้อนหลัง (2556 - 2560) และปี 2560

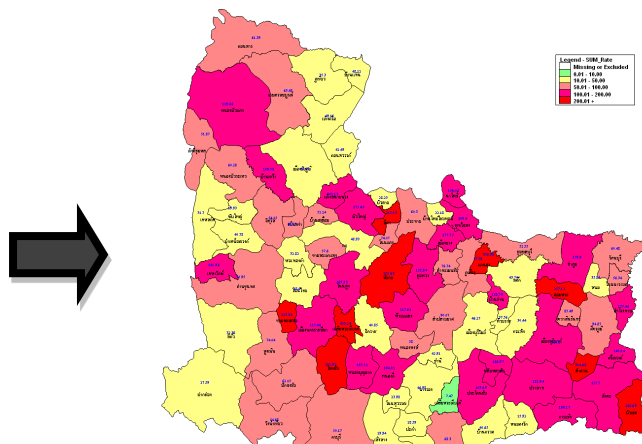
ตารางที่ 1 เปรียบเทียบผู้ป่วยโรคไข้เลือดออกปี 2561 และปี 2560 ช่วงเวลาเดียวกันแยกรายจังหวัด

| จังหวัด | ปี 2561 (1 ม.ค.-31 ต.ค. 61) | | ปี 2560 (1 ม.ค.-31 ต.ค. 60) | | อัตราป่วย ปี 61/60 (เท่า) |
|------------|-----------------------------|------------|-----------------------------|------------|---------------------------|
| | Pt. (ราย) | อัตราป่วย* | Pt. (ราย) | อัตราป่วย* | |
| สุรินทร์ | 1,900 | 136.53 | 1,258 | 91.45 | 1.49 |
| นครราชสีมา | 2,798 | 106.77 | 1,644 | 107.09 | 1.00 |
| บุรีรัมย์ | 1,179 | 74.54 | 601 | 38.98 | 1.91 |
| ชัยภูมิ | 659 | 57.95 | 264 | 23.52 | 2.46 |

หมายเหตุ * อัตราป่วยต่อประชากรแสนคน

ตารางที่ 2 อัตราป่วยโรคไข้เลือดออกสูงสุด 10 อันดับแรกในปี 2561 เขตสุขภาพที่ 9

| อัตราป่วยสะสม 10 อันดับแรก ระหว่างวันที่ 1 ม.ค. - 31 ต.ค. 2561 | | | | |
|--|-----------------|------------|--------|------------|
| ลำดับ | อำเภอ | จังหวัด | Pt.ราย | อัตราป่วย* |
| 1 | เฉลิมพระเกียรติ | นครราชสีมา | 162 | 455.24 |
| 2 | แคนดง | บุรีรัมย์ | 125 | 379.08 |
| 3 | ลำดวน | สุรินทร์ | 98 | 314.68 |
| 4 | พิมาย | นครราชสีมา | 354 | 271.68 |
| 5 | บัวเชด | สุรินทร์ | 108 | 266.69 |
| 6 | จอมพระ | สุรินทร์ | 155 | 257.12 |
| 7 | ขามทะเลสอ | นครราชสีมา | 63 | 213.36 |
| 8 | สีดา | นครราชสีมา | 52 | 213.03 |
| 9 | โชคชัย | นครราชสีมา | 164 | 201.92 |
| 10 | กาบเชิง | สุรินทร์ | 121 | 199.17 |



รูปที่ 3 อัตราป่วยโรคไข้เลือดออก ปี 2561 จำแนกรายอำเภอในเขตสุขภาพที่ 9

โรคไข้หวัดใหญ่ ประจำเดือนตุลาคม ปี 2561 (วันที่ 1 มกราคม 2561 – 31 ตุลาคม 2561)

สถานการณ์โรคไข้หวัดใหญ่ประเทศไทย

มีผู้ป่วย 150,043 ราย อัตราป่วย 229.33 ต่อประชากรแสนคน เสียชีวิต 28 ราย อัตราตาย 0.04 ต่อประชากรแสนคน อัตราส่วนเพศชายต่อเพศหญิง 1:1.09 ส่วนใหญ่พบในกลุ่มอายุ 25-34 ปี ร้อยละ 10.35 รองลงมา คือ กลุ่มอายุ 35-44 ร้อยละ 9.99 และ กลุ่มอายุ 15-24 ปี ร้อยละ 9.38 ตามลำดับ ภาคที่มีอัตราป่วยสูงสุดคือ รองลงมา คือ ภาคกลาง 304.14 ต่อประชากรแสนคน ภาคเหนือ 284.89 ต่อประชากรแสนคน ภาคตะวันออกเฉียงเหนือ 164.21 ต่อประชากรแสนคน และ ภาคใต้ 130.86 ต่อประชากรแสนคน ตามลำดับ โดยจังหวัดที่มีอัตราป่วยสูงสุดในประเทศ คือ จังหวัดกรุงเทพมหานคร อัตราป่วย 620.21 ต่อประชากรแสนคน

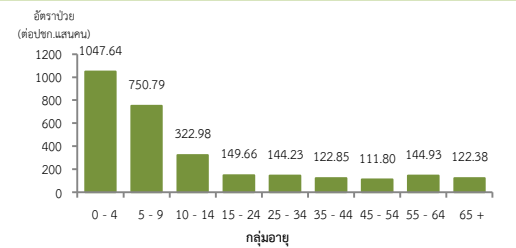
สถานการณ์โรคไข้หวัดใหญ่เขตสุขภาพที่ 9

มีผู้ป่วย 15,682 ราย อัตราป่วย 232.98 ต่อประชากรแสนคน เสียชีวิต 17 ราย (นครราชสีมา 15 ราย และ สุรินทร์ 2 ราย) อัตราป่วยตายร้อยละ 0.11 อัตราส่วนเพศชายต่อเพศหญิง 1:1.10 พบมากที่สุดในกลุ่มอายุ 0-4 ปี อัตราป่วย 1,047.64 ต่อประชากรแสนคน รองลงมา คือ กลุ่มอายุ 5-9 ปี อัตราป่วย 750.79 ต่อประชากรแสนคน และกลุ่มอายุ 10-14 ปี อัตราป่วย 322.98 ต่อประชากรแสนคน ตามลำดับ ดังรูปที่ 1

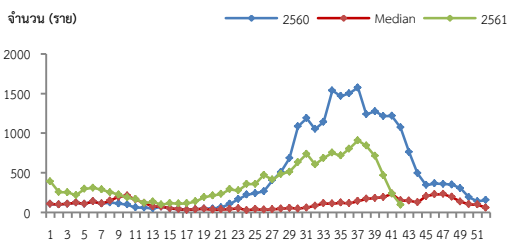
ปี 2561 มีการระบาดของโรคไข้หวัดใหญ่ เนื่องจากมีจำนวนผู้ป่วยมากกว่าค่ามัธยฐาน ตั้งแต่สัปดาห์ที่ 1 ดังรูปที่ 2 จังหวัดนครราชสีมา บุรีรัมย์ สุรินทร์มีสัดส่วน ILI ต่อผู้ป่วยนอกเกินเกณฑ์ที่ร้อยละ 5 ส่วนจังหวัดชัยภูมิยังไม่เกิดร้อยละ 5 แต่มีแนวโน้มเพิ่มสูงขึ้น ดังรูปที่ 3

จังหวัดที่มีอัตราป่วยโรคไข้หวัดใหญ่สูงสุดคือ จังหวัดนครราชสีมา 339.02 ต่อประชากรแสนคน รองลงมาคือ จังหวัดสุรินทร์ 183.38 ต่อประชากรแสนคน จังหวัดชัยภูมิ 169.81 ต่อประชากรแสนคน และ จังหวัดบุรีรัมย์ 146.36 ต่อประชากรแสนคน ตามลำดับ รายละเอียดดังตารางที่ 1 เมื่อจำแนกอัตราป่วยโรคไข้หวัดใหญ่ระดับอำเภอ พบว่า อำเภอที่มีอัตราป่วยสูงที่สุดคือ อำเภอบัวใหญ่ จังหวัดนครราชสีมา 1,188.37 ต่อประชากรแสนคน รองลงมาคือ อำเภอเสิงสาง จังหวัดนครราชสีมา 1,063.77 ต่อประชากรแสนคน และอำเภอห้วยแถลง จังหวัดนครราชสีมา 905.20 ต่อประชากรแสนคน ตามลำดับรายละเอียดดังตารางที่ 2 **ข้อเสนอแนะ**

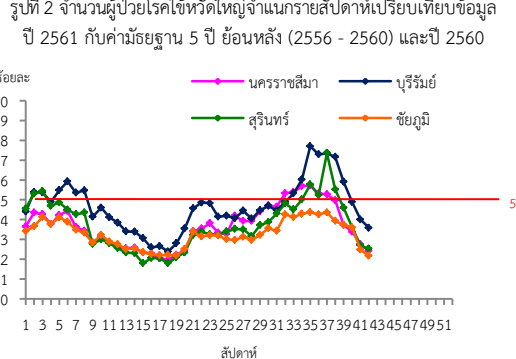
1. โรคไข้หวัดใหญ่เป็นโรคที่มีวิธีการป้องกันและวิธีการรักษาที่มีประสิทธิภาพ แต่ต้องเฝ้าระวังในกลุ่มผู้สูงอายุอย่างเข้มข้นเนื่องจากเป็นกลุ่มที่มีอัตราป่วยต่ำแต่มีอัตราป่วยตายที่สูง โดยในปี 2560 เขตสุขภาพที่ 9 มีผู้ป่วยโรคไข้หวัดใหญ่เสียชีวิตถึง 40 ราย ส่วนใหญ่อยู่ในกลุ่มผู้สูงอายุที่มีโรคประจำตัวด้วยโรคเรื้อรัง และไม่ได้รับวัคซีนป้องกันโรคไข้หวัดใหญ่ ซึ่งสอดคล้องกับผู้ป่วยโรคไข้หวัดใหญ่เสียชีวิตปี 2561 ที่พบผู้เสียชีวิตจำนวน 17 ราย
2. เฝ้าระวังผู้ที่มีอาการ ILI โดยเฉพาะกลุ่มผู้สูงอายุ ถ้าพบผู้ที่มีอาการเข้าได้กับโรคไข้หวัดใหญ่ต้องตรวจทางห้องปฏิบัติการด้วย Rapid test และให้ยา Tamiflu
3. เมื่อมีผู้ป่วยโรคไข้หวัดใหญ่จะต้องดำเนินการสอบสวนโรคเฉพาะรายทุกราย และค้นหาผู้ป่วยเพิ่มเติมในพื้นที่



รูปที่ 1 แผนภูมิแสดงอัตราป่วยโรคไข้หวัดใหญ่ต่อประชากรแสนคน จำแนกตามกลุ่มอายุ ปี 2561



รูปที่ 2 จำนวนผู้ป่วยโรคไข้หวัดใหญ่จำแนกรายสัปดาห์เปรียบเทียบกับข้อมูลปี 2561 กับค่ามัธยฐาน 5 ปี ย้อนหลัง (2556 - 2560) และปี 2560



รูปที่ 3 สัดส่วน ILI ต่อผู้ป่วยนอก แยกรายจังหวัด เขตสุขภาพที่ 9 นครราชสีมา ที่มา : ระบบเฝ้าระวังโรคนทางระบาดวิทยาของกรมการแพทย์ไข้หวัดใหญ่ สำนักระบาดวิทยา กรมควบคุมโรค ข้อมูล ณ วันที่ 6 พ.ย. 2561

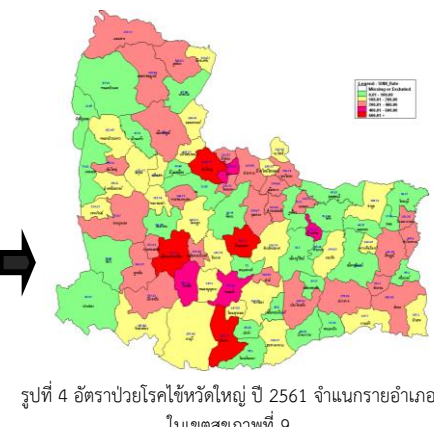
ตารางที่ 1 เปรียบเทียบอัตราป่วยโรคไข้หวัดใหญ่ปี 2561 และปี 2560 ช่วงเวลาเดียวกันแยกรายจังหวัด

| จังหวัด | ปี 2561 (1 ม.ค.-31 ต.ค. 61) | | ปี 2560 (1 ม.ค.-31 ต.ค. 60) | | อัตราป่วย 61/60 (เท่า) |
|------------|-----------------------------|------------|-----------------------------|------------|------------------------|
| | Pt. (ราย) | อัตราป่วย* | Pt. (ราย) | อัตราป่วย* | |
| นครราชสีมา | 8,884 | 339.02 | 12,662 | 824.82 | 0.41 |
| สุรินทร์ | 2,552 | 183.38 | 2,820 | 205.01 | 0.89 |
| ชัยภูมิ | 1,931 | 169.81 | 2,319 | 206.57 | 0.82 |
| บุรีรัมย์ | 2,315 | 146.36 | 3,744 | 242.86 | 0.60 |

หมายเหตุ * อัตราป่วยต่อประชากรแสนคน

ตารางที่ 2 อัตราป่วยโรคไข้หวัดใหญ่สูงสุด 10 อันดับแรก ในปี 2561 เขตสุขภาพที่ 9

| อัตราป่วยสะสม 10 อันดับแรก ระหว่างวันที่ 1 ม.ค. - 31 ต.ค. 2561 | | | | |
|--|----------|------------|---------|------------|
| ลำดับ | อำเภอ | จังหวัด | Pt. ราย | อัตราป่วย* |
| 1 | บัวใหญ่ | นครราชสีมา | 989 | 1188.37 |
| 2 | เสิงสาง | นครราชสีมา | 747 | 1063.77 |
| 3 | ห้วยแถลง | นครราชสีมา | 685 | 905.20 |
| 4 | เมือง | นครราชสีมา | 2764 | 611.40 |
| 5 | สีดา | นครราชสีมา | 141 | 577.63 |
| 6 | บ้านด่าน | บุรีรัมย์ | 168 | 542.25 |
| 7 | หนองกี่ | บุรีรัมย์ | 307 | 437.96 |
| 8 | โชคชัย | นครราชสีมา | 355 | 437.08 |
| 9 | สังขะ | สุรินทร์ | 518 | 398.48 |
| 10 | ปราสาท | สุรินทร์ | 594 | 379.96 |



รูปที่ 4 อัตราป่วยโรคไข้หวัดใหญ่ ปี 2561 จำแนกรายอำเภอ ในเขตสุขภาพที่ 9

