

โรคไข้เลือดออก เดือนธันวาคม ปี 2561(วันที่ 1 มกราคม 2561 – วันที่ 31 ธันวาคม 2561)

สถานการณ์โรคไข้เลือดออกประเทศไทย

มีผู้ป่วยโรคไข้เลือดออก 84,830 ราย อัตราป่วย 129.66 ต่อประชากรแสนคน เสียชีวิต 109 ราย อัตราป่วยตายร้อยละ 0.13 อัตราส่วนเพศชายต่อเพศหญิง 1:0.92 ส่วนใหญ่พบในกลุ่มอายุ 15-24 ปี ร้อยละ 25.57 รองลงมา คือ กลุ่มอายุ 10-14 ปี ร้อยละ 20.90 และกลุ่มอายุ 25-34 ปี ร้อยละ 13.64 ตามลำดับ ภาคที่มีอัตราป่วยสูงสุด คือ ภาคกลาง 160.54 ต่อประชากรแสนคน รองลงมา คือ ภาคใต้ 141.53 ต่อประชากรแสนคน ภาคเหนือ 138.68 ต่อประชากรแสนคน และ ภาคตะวันออกเฉียงเหนือ 88.16 ต่อประชากรแสนคน ตามลำดับ โดยจังหวัดที่มีอัตราป่วยสูงสุดในประเทศ คือ จังหวัดนครปฐม อัตราป่วย 352.10 ต่อประชากรแสนคน

สถานการณ์โรคไข้เลือดออกเขตสุขภาพที่ 9

มีผู้ป่วย 8,204 ราย อัตราป่วย 119.21 ต่อประชากรแสนคน เสียชีวิต 6 ราย (นครราชสีมา 3 ราย และ สุรินทร์ 3 ราย) อัตราป่วยตายร้อยละ 0.07 อัตราส่วนเพศชายต่อเพศหญิง 1:1.09 พบมากที่สุดในกลุ่มอายุ 10-14 ปี อัตราป่วย 520.38 ต่อประชากรแสนคน รองลงมา คือ กลุ่มอายุ 5-9 ปี อัตราป่วย 493.12 ต่อประชากรแสนคน และกลุ่มอายุ 0-4 ปี อัตราป่วย 196.96 ต่อประชากรแสนคน ตามลำดับ ดังรูปที่ 1

เมื่อเปรียบเทียบผู้ป่วยโรคไข้เลือดออกปี 2561 กับค่ามัธยฐาน 5 ปีย้อนหลัง (2556-2560) พบว่าปี 2561 มีผู้ป่วยมากกว่าค่ามัธยฐานตั้งแต่เดือนพฤษภาคม และมีแนวโน้มลดลงแต่ยังคงมีผู้ป่วยมากกว่าค่ามัธยฐาน ดังรูปที่ 2

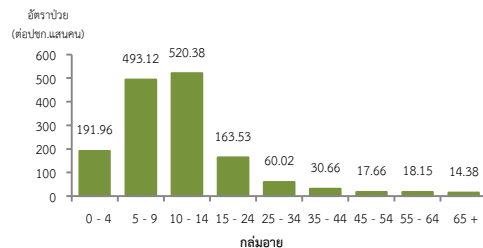
จังหวัดที่มีอัตราป่วยโรคไข้เลือดออกสูงสุดคือ จังหวัดสุรินทร์ 158.81 ต่อประชากรแสนคน รองลงมาคือ จังหวัดนครราชสีมา 136.96 ต่อประชากรแสนคน จังหวัดบุรีรัมย์ 92.05 ต่อประชากรแสนคน และจังหวัดชัยภูมิ 67.62 ต่อประชากรแสนคน ตามลำดับ รายละเอียดดังตารางที่ 1 เมื่อจำแนกอัตราป่วยโรคไข้เลือดออกในระดับอำเภอพบว่า อำเภอที่มีอัตราป่วยสูงสุดคือ อำเภอเฉลิมพระเกียรติ จังหวัดนครราชสีมา 497.39 ต่อประชากรแสนคน รองลงมาคืออำเภอแคนดง จังหวัดบุรีรัมย์ 421.53 ต่อประชากรแสนคน และอำเภอพิมาย จังหวัดสุรินทร์ 331.55 ต่อประชากรแสนคน ตามลำดับ รายละเอียดดังตารางที่ 2

ข้อเสนอแนะ

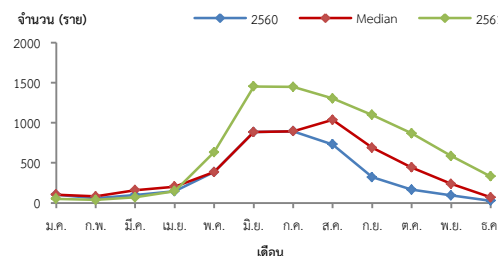
ส่วนใหญ่พบในกลุ่มอายุ 10-14 ปี และ 5-9 ปี โดยผู้ป่วยในปี 2561 สูงกว่าค่ามัธยฐาน ดังนั้นจึงต้องดำเนินการมาตรการเฝ้าระวังป้องกัน และควบคุมโรคไข้เลือดออกในพื้นที่ ดังนี้

1. เฝ้าระวังผู้ป่วยโดยเฉพาะเด็กเล็กในศูนย์เด็กเล็กและกลุ่มนักเรียน ถ้าพบผู้ป่วยจะต้องสอบสวนโรคเฉพาะรายทุกราย และดำเนินการควบคุมโรคตามมาตรการ 0 3 7
2. ควบคุมค่าดัชนีลูกน้ำยุงลายไม่ให้เกินเกณฑ์มาตรฐานที่กำหนด (HI≤10, CI=0)
3. ประชาสัมพันธ์มาตรการ 3 เก็บ 3 โรค และ 5ป 1ข ในการควบคุมโรคไข้เลือดออก

4. สร้างความเข้าใจและความตระหนักในการควบคุม ป้องกันโรคไข้เลือดออก “บ้านตนเอง ครอบครัวยุคใหม่ คนในครอบครัวต้องเป็นผู้ดูแลกันเองเป็นอันดับแรก” หรือที่เรียกว่า “บ้านใครบ้านมัน”



รูปที่ 1 แผนภูมิแสดงอัตราป่วยโรคไข้เลือดออกต่อประชากรแสนคน จำแนกตามกลุ่มอายุ ปี 2561



รูปที่ 2 จำนวนผู้ป่วยโรคไข้เลือดออกจำแนกรายเดือนเปรียบเทียบกับข้อมูลปี 2561 กับค่ามัธยฐาน 5 ปี ย้อนหลัง (2556 - 2560) และปี 2560

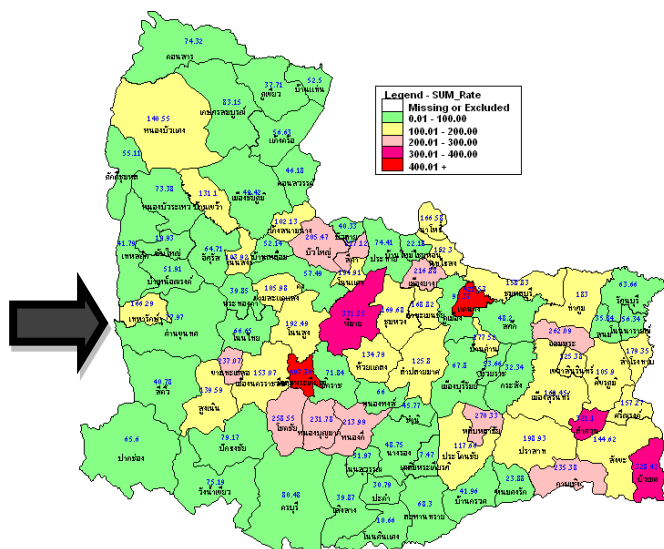
ตารางที่ 1 เปรียบเทียบผู้ป่วยโรคไข้เลือดออกปี 2561 และปี 2560 ช่วงเวลาเดียวกันแยกรายจังหวัด

จังหวัด	ปี 2561 (1 ม.ค.-31 ธ.ค. 61)		ปี 2560 (1 ม.ค.-31 ธ.ค. 60)		อัตราป่วย ปี 61/60 (เท่า)
	Pt. (ราย)	อัตราป่วย*	Pt. (ราย)	อัตราป่วย*	
สุรินทร์	2210	158.81	1277	91.76	1.73
นครราชสีมา	3589	136.96	1730	66.02	2.07
บุรีรัมย์	1456	92.05	622	39.32	2.34
ชัยภูมิ	769	67.62	274	24.09	2.81

หมายเหตุ * อัตราป่วยต่อประชากรแสนคน

ตารางที่ 2 อัตราป่วยโรคไข้เลือดออกสูงสุด 10 อันดับแรกในปี 2561 เขตสุขภาพที่ 9

อัตราป่วยสะสม 10 อันดับแรก ระหว่างวันที่ 1 ม.ค. - 31 ธ.ค. 2561				
ลำดับ	อำเภอ	จังหวัด	Pt.ราย	อัตราป่วย*
1	เฉลิมพระเกียรติ	นครราชสีมา	177	497.39
2	แคนดง	บุรีรัมย์	139	421.53
3	พิมาย	นครราชสีมา	432	331.55
4	บัวเชด	สุรินทร์	133	328.42
5	ลำดวน	สุรินทร์	100	321.1
6	พลับพลาชัย	บุรีรัมย์	120	270.33
7	จอมพระ	สุรินทร์	158	262.09
8	โชคชัย	นครราชสีมา	210	258.55
9	ขามทะเลสอ	นครราชสีมา	70	237.07
10	กาบเชิง	สุรินทร์	143	235.38



รูปที่ 3 อัตราป่วยโรคไข้เลือดออก ปี 2561 จำแนกรายอำเภอในเขตสุขภาพที่ 9

โรคอาหารเป็นพิษ เดือนธันวาคม ปี 2561 (วันที่ 1 มกราคม 2561 – วันที่ 31 ธันวาคม 2561)

สถานการณ์โรคอาหารเป็นพิษประเทศไทย

มีผู้ป่วย 117,840 ราย อัตราป่วย 180.11 ต่อประชากรแสนคน ไม่มีผู้เสียชีวิต อัตราส่วนเพศชายต่อเพศหญิง 11.16 ส่วนใหญ่พบในกลุ่มอายุ 15-24 ปี ร้อยละ 14.69 รองลงมา คือ กลุ่มอายุ 25-34 ร้อยละ 12.26 และกลุ่มอายุ 45-54 ปี ร้อยละ 11.49 ตามลำดับ ภาคที่มีอัตราป่วยสูงสุดคือ ภาคตะวันออกเฉียงเหนือ 241.63 ต่อประชากรแสนคน รองลงมา คือ ภาคเหนือ 237.72 ต่อประชากรแสนคน ภาคกลาง 138.14 ต่อประชากรแสนคน และภาคใต้ 61.44 ต่อประชากรแสนคน ตามลำดับ โดยจังหวัดที่มีอัตราป่วยสูงสุดในประเทศ คือ อุบลราชธานี อัตราป่วย 433.59 ต่อประชากรแสนคน

สถานการณ์โรคอาหารเป็นพิษเขตสุขภาพที่ 9

มีผู้ป่วย 14,093 ราย อัตราป่วย 209.37 ต่อประชากรแสนคน ไม่มีรายงานผู้เสียชีวิต อัตราส่วนเพศชายต่อเพศหญิง 1:1.68 พบมากที่สุดใน กลุ่มอายุ 0-4 ปี อัตราป่วย 451.66 ต่อประชากรแสนคน รองลงมา คือ กลุ่มอายุ 5-9 ปี อัตราป่วย 359.28 ต่อประชากรแสนคน และกลุ่มอายุ 10-14 ปี อัตราป่วย 246.64 ต่อประชากรแสนคน ตามลำดับ ดังรูปที่ 1

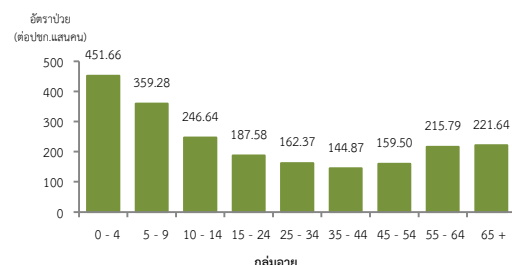
ผู้ป่วยปี 2561 เปรียบเทียบค่ามัธยฐาน 5 ปีย้อนหลัง พบว่า ปี 2561 ไม่พบการระบาดของโรคอาหารเป็นพิษตั้งแต่เดือนมีนาคม ดังรูปที่ 2

จังหวัดที่มีอัตราป่วยโรคอาหารเป็นพิษสูงสุดคือ จังหวัดบุรีรัมย์ 321.61 ต่อประชากรแสนคน รองลงมาคือ จังหวัดสุรินทร์ 181.30 ต่อประชากรแสนคน จังหวัดนครราชสีมา 176.38 ต่อประชากรแสนคน และจังหวัดชัยภูมิ 163.65 ต่อประชากรแสนคน ตามลำดับ รายละเอียดดังตารางที่ 1 เมื่อจำแนกอัตราป่วยโรคมือเท้าปากระดับอำเภอ พบว่า อำเภอที่มีอัตราป่วยสูงสุดคือ อำเภอบ้านใหม่ไชยพจน์ จังหวัดบุรีรัมย์ 1308.45 ต่อประชากรแสนคน รองลงมาคือ อำเภอสีดา จังหวัดนครราชสีมา 938.14 ต่อประชากรแสนคน และอำเภอแคนดง จังหวัดบุรีรัมย์ 921.91 ต่อประชากรแสนคน ตามลำดับ รายละเอียดดังตารางที่ 2

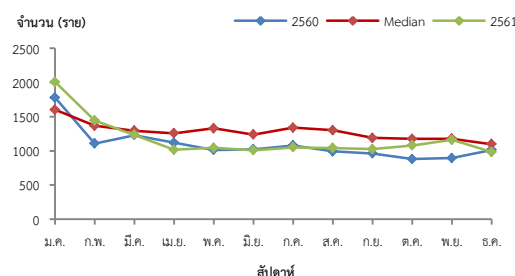
ข้อเสนอแนะ

ผู้ป่วยโรคอาหารเป็นพิษส่วนใหญ่เป็นเด็กอยู่ในกลุ่มอายุ 0-4 ปีและ 5-9 ปีดังนั้นจึงต้องมีการเฝ้าระวังการระบาดของโรคแบกกลุ่มก้อนและควบคุมโรคอาหารเป็นพิษทั้งในศูนย์เด็กเล็กโรงเรียนชุมชนและการจัดกิจกรรมที่มีการรวมตัวกันของคนหมู่มากดังนี้

1. เฝ้าระวังการระบาดของโรคอาหารเป็นพิษแบกกลุ่มก้อนในศูนย์เด็กเล็กโรงเรียนชุมชนและกำจัดการรวมตัวกันของคนหมู่มาก
2. เมื่อพบผู้ป่วยโรคอาหารเป็นพิษตั้งแต่ 2 รายขึ้นไปในพื้นที่จะต้องซักถามแหล่งที่มาของอาหารที่สงสัยและสอบสวนโรคเพื่อหาความสัมพันธ์ของแหล่งโรคว่าเกิดจากแหล่งโรคเดียวกันหรือไม่



รูปที่ 1 แผนภูมิแสดงจำนวนผู้ป่วยโรคอาหารเป็นพิษ จำแนกตามกลุ่มอายุ ปี 2561



รูปที่ 2 จำนวนผู้ป่วยโรคอาหารเป็นพิษจำนวนรายสัปดาห์เปรียบเทียบกับข้อมูล ปี 2561 กับค่ามัธยฐาน 5 ปีย้อนหลัง (2556-2560) และปี 2560

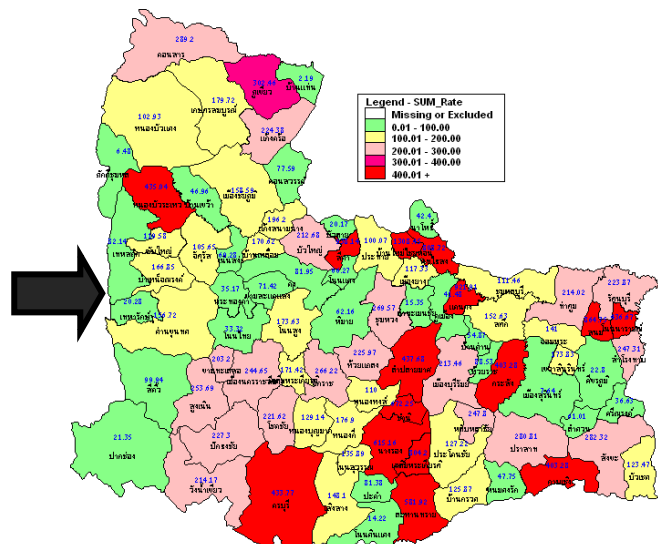
ตารางที่ 1 เปรียบเทียบอัตราป่วยโรคอาหารเป็นพิษปี 2561 และปี 2560 ช่วงเวลาเดียวกันแยกรายจังหวัด

จังหวัด	ปี 2561 (1 ม.ค.-31 ธ.ค. 61)		ปี 2560 (1 ม.ค.-31 ธ.ค. 60)		อัตราป่วย ปี 61/60 (เท่า)
	Pt. (ราย)	อัตราป่วย*	Pt. (ราย)	อัตราป่วย*	
บุรีรัมย์	5087	321.61	4873	308.08	1.04
สุรินทร์	2523	181.30	2896	208.10	0.87
นครราชสีมา	4622	176.38	3639	138.87	1.27
ชัยภูมิ	1861	163.65	1504	132.26	1.24

หมายเหตุ * อัตราป่วยต่อประชากรแสนคน

ตารางที่ 2 อัตราป่วยโรคอาหารเป็นพิษสูงสุด 10 อันดับแรกในปี 2561 เขตสุขภาพที่ 9

อัตราป่วยสะสม 10 อันดับแรก ระหว่างวันที่ 1 ม.ค.-31 ธ.ค. 2561				
ลำดับ	อำเภอ	จังหวัด	Pt. ราย	อัตราป่วย*
1	บ้านใหม่ไชยพจน์	บุรีรัมย์	354	1308.45
2	สีดา	นครราชสีมา	229	938.14
3	แคนดง	บุรีรัมย์	304	921.91
4	สนม	สุรินทร์	386	864.75
5	พุทไธสง	บุรีรัมย์	377	808.72
6	เฉลิมพระเกียรติ	บุรีรัมย์	323	804.20
7	ขำนิ	บุรีรัมย์	235	672.25
8	นางรอง	บุรีรัมย์	694	615.16
9	ละหานทราย	บุรีรัมย์	426	581.92
10	ลำปลายมาศ	บุรีรัมย์	588	437.68



รูปที่ 3 อัตราป่วยโรคอาหารเป็นพิษ ปี 2561 จำนวนรายอำเภอในเขตสุขภาพที่ 9

โรคไข้หวัดใหญ่ เดือนธันวาคม ปี 2561 (วันที่ 1 มกราคม 2561 – วันที่ 31 ธันวาคม 2561)

สถานการณ์โรคไข้หวัดใหญ่ประเทศไทย

มีผู้ป่วย 179,396 ราย อัตราป่วย 274.19 ต่อประชากรแสนคน เสียชีวิต 32 ราย อัตราป่วยตายร้อยละ 0.02 อัตราส่วนเพศชายต่อเพศหญิง 1:1.08 ส่วนใหญ่พบในกลุ่มอายุ 25-34 ปี ร้อยละ 10.57 รองลงมา คือ กลุ่มอายุ 35-44 ร้อยละ 10.06 และกลุ่มอายุ 15-24 ปี ร้อยละ 9.75 ตามลำดับ ภาคที่มีอัตราป่วยสูงสุดคือ ภาคกลาง 365.87 ต่อประชากรแสนคน รองลงมา คือ ภาคเหนือ 335.93 ต่อประชากรแสนคน ภาคตะวันออกเฉียงเหนือ 184.89 ต่อประชากรแสนคน และภาคใต้ 184.21 ต่อประชากรแสนคน ตามลำดับ โดยจังหวัดที่มีอัตราป่วยสูงสุดในประเทศ คือ กรุงเทพมหานคร อัตราป่วย 759.3 ต่อประชากรแสนคน

สถานการณ์โรคไข้หวัดใหญ่เขตสุขภาพที่ 9

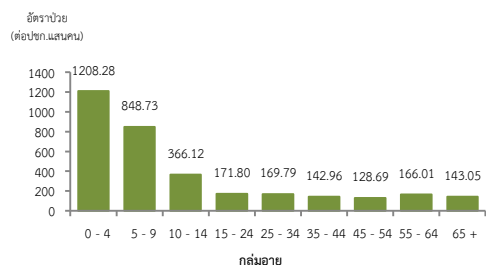
มีผู้ป่วย 18,206 ราย อัตราป่วย 267.80 ต่อประชากรแสนคน เสียชีวิต 20 ราย (นครราชสีมา 18 ราย และ สุรินทร์ 2 ราย) อัตราป่วยตายร้อยละ 0.11 อัตราส่วนเพศชายต่อเพศหญิง 1:1.10 พบมากที่สุดในกลุ่มอายุ 0-4 ปี อัตราป่วย 1208.28 ต่อประชากรแสนคน รองลงมา คือ กลุ่มอายุ 5-9 ปี อัตราป่วย 848.73 ต่อประชากรแสนคน และกลุ่มอายุ 10-14 ปี อัตราป่วย 366.12 ต่อประชากรแสนคน ตามลำดับ ดังรูปที่ 1

ปี 2561 มีการระบาดของโรคไข้หวัดใหญ่ตั้งแต่ต้นปี เนื่องจากมีจำนวนผู้ป่วยมากกว่าค่ามัธยฐานและมีแนวโน้มผู้ป่วยลดลงตั้งแต่สัปดาห์ที่ 39 ดังรูปที่ 2 จังหวัดนครราชสีมา สุรินทร์ ชัยภูมิ และบุรีรัมย์มีสัดส่วน ILI น้อยกว่าร้อยละ 5 ดังรูปที่ 3

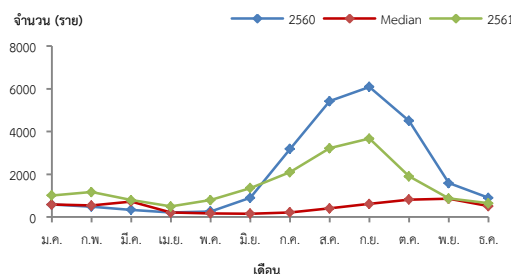
จังหวัดที่มีอัตราป่วยโรคไข้หวัดใหญ่สูงสุดคือ จังหวัดนครราชสีมา 397.02 ต่อประชากรแสนคน รองลงมาคือ จังหวัดสุรินทร์ 197.82 ต่อประชากรแสนคน จังหวัดชัยภูมิ 190.38 ต่อประชากรแสนคน และ จังหวัดบุรีรัมย์ 170.95 ต่อประชากรแสนคน ตามลำดับ รายละเอียดดังตารางที่ 1 เมื่อจำแนกอัตราป่วยโรคไข้หวัดใหญ่ระดับอำเภอ พบว่า อำเภอที่มีอัตราป่วยสูงสุดคือ อำเภอบัวใหญ่ จังหวัดนครราชสีมา 1301.32 ต่อประชากรแสนคน รองลงมาคือ อำเภอเสิงสาง จังหวัดนครราชสีมา 1139.24 ต่อประชากรแสนคน และ อำเภอห้วยแถลง จังหวัดนครราชสีมา 1021.49 ต่อประชากรแสนคน ตามลำดับ รายละเอียดดังตารางที่ 2

ข้อเสนอแนะ

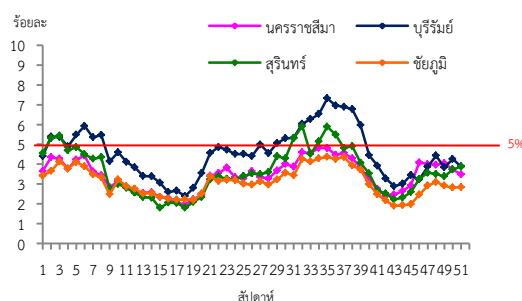
1. โรคไข้หวัดใหญ่เป็นโรคที่มีวิธีการป้องกันและวิธีการรักษาที่มีประสิทธิภาพ แต่ต้องเฝ้าระวังในกลุ่มผู้สูงอายุอย่างเข้มข้นเนื่องจากเป็นกลุ่มที่มีอัตราป่วยต่ำแต่มีอัตราป่วยตายที่สูง โดยในปี 2560 เขตสุขภาพที่ 9 มีผู้ป่วยโรคไข้หวัดใหญ่เสียชีวิตถึง 40 ราย ส่วนใหญ่อยู่ในกลุ่มผู้สูงอายุที่มีโรคประจำตัวด้วยโรคเรื้อรัง และไม่ได้รับวัคซีนป้องกันโรคไข้หวัดใหญ่ ซึ่งสอดคล้องกับผู้ป่วยโรคไข้หวัดใหญ่เสียชีวิตปี 2561
2. เฝ้าระวังผู้ป่วยที่มีอาการ ILI โดยเฉพาะกลุ่มผู้สูงอายุ ถ้าพบผู้ที่มีอาการเข้าได้กับโรคไข้หวัดใหญ่ต้องตรวจทางห้องปฏิบัติการด้วย Rapid test และให้ยา Tamiflu
3. เมื่อมีผู้ป่วยโรคไข้หวัดใหญ่จะต้องดำเนินการสอบสวนโรคเฉพาะรายทุกราย และค้นหาผู้ป่วยเพิ่มเติมในพื้นที่



รูปที่ 1 แผนภูมิแสดงอัตราป่วยโรคไข้หวัดใหญ่ต่อประชากรแสนคน จำแนกตามกลุ่มอายุ ปี 2561



รูปที่ 2 จำนวนผู้ป่วยโรคไข้หวัดใหญ่จำแนกรายเดือนเปรียบเทียบข้อมูลปี 2561 กับค่ามัธยฐาน 5 ปี ย้อนหลัง (2556 - 2560) และปี 2560



รูปที่ 3 สัดส่วน ILI ต่อผู้ป่วยนอก แยกรายจังหวัด เขตสุขภาพที่ 9 นครราชสีมา ที่มา : ระบบเฝ้าระวังโรคทางระบาดวิทยาของกลุ่มอาการคล้ายไข้หวัดใหญ่ สำนักระบาดวิทยา กรมควบคุมโรค ข้อมูล ณ วันที่ 5 ม.ค. 2562

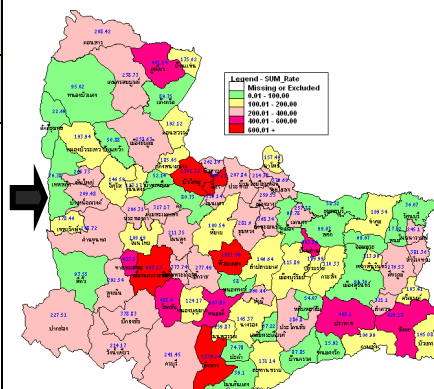
ตารางที่ 2 อัตราป่วยโรคไข้หวัดใหญ่สูงสุด 10 อันดับแรกในปี 2561 เขตสุขภาพที่ 9

อัตราป่วยสะสม 10 อันดับแรก ระหว่างวันที่ 1 ม.ค. - 31 ธ.ค. 2561				
ลำดับ	อำเภอ	จังหวัด	Pt. ราย	อัตราป่วย*
1	บัวใหญ่	นครราชสีมา	1083	1301.32
2	เสิงสาง	นครราชสีมา	800	1139.24
3	ห้วยแถลง	นครราชสีมา	773	1021.49
4	เมือง	นครราชสีมา	3152	697.23
5	สีดา	นครราชสีมา	148	606.31
6	บ้านด่าน	บุรีรัมย์	184	593.89
7	หนองกี่	บุรีรัมย์	356	507.86
8	โชคชัย	นครราชสีมา	391	481.40
9	ขามทะเลสอ	นครราชสีมา	128	433.50
10	สังขะ	สุรินทร์	554	426.18

ตารางที่ 1 เปรียบเทียบผู้ป่วยโรคไข้หวัดใหญ่ปี 2561 และปี 2560 ช่วงเวลาเดียวกันแยกรายจังหวัด

จังหวัด	ปี 2561 (1 ม.ค.-31 ธ.ค. 61)		ปี 2560 (1 ม.ค.-31 ธ.ค. 60)		อัตราป่วย 61/60 (เท่า)
	Pt. (ราย)	อัตราป่วย*	Pt. (ราย)	อัตราป่วย*	
นครราชสีมา	10404	397.02	14454	551.57	0.72
สุรินทร์	2753	197.82	3091	222.11	0.89
ชัยภูมิ	2165	190.38	2676	235.32	0.81
บุรีรัมย์	2704	170.95	4098	259.08	0.66

หมายเหตุ * อัตราป่วยต่อประชากรแสนคน



รูปที่ 4 อัตราป่วยโรคไข้หวัดใหญ่ ปี 2561 จำแนกรายอำเภอ ในเขตสุขภาพที่ 9

โรคมือเท้าปาก เดือนธันวาคม ปี 2561 (วันที่ 1 มกราคม 2561 – วันที่ 31 ธันวาคม 2561)

สถานการณ์โรคมือเท้าปากประเทศไทย

พบผู้ป่วย 69,030 ราย อัตราป่วย 105.51 ต่อประชากรแสนคน เสียชีวิต 1 ราย อัตราป่วยตายร้อยละ 0.001 อัตราส่วนเพศชายต่อเพศหญิง 1:0.80 ส่วนใหญ่พบในอายุ 1 ปี ร้อยละ 26.12 รองลงมา คือ อายุ 2 ปี ร้อยละ 23.56 และ อายุ 3 ปี ร้อยละ 18.81 ตามลำดับ ภาคที่มีอัตราป่วยสูงสุด คือ ภาคเหนือ 129.11 ต่อประชากรแสนคนรองลงมาคือ ภาคกลาง 128.18 ต่อประชากรแสนคน ภาคใต้ 88.17 ต่อประชากรแสนคน และภาคตะวันออกเฉียงเหนือ 76.79 ต่อประชากรแสน ตามลำดับ โดยจังหวัดที่มีอัตราป่วยสูงสุดในประเทศ คือ จังหวัดจันทบุรี อัตราป่วย 315.76 ต่อประชากรแสนคน

สถานการณ์โรคมือเท้าปากเขตสุขภาพที่ 9

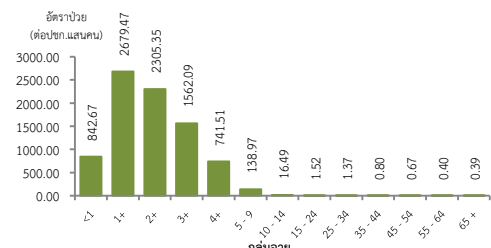
มีผู้ป่วย 6,472 ราย อัตราป่วย 96.15 ต่อประชากรแสนคน ไม่มีรายงานผู้เสียชีวิต อัตราส่วนเพศหญิงต่อเพศชาย 1:1.29 พบมากที่สุดในกลุ่มอายุ 1 ปี อัตราป่วย 2679.47 ต่อประชากรแสนคน รองลงมา คือ กลุ่มอายุ 2 ปี อัตราป่วย 2305.35 ต่อประชากรแสนคน และกลุ่มอายุ 3 ปี อัตราป่วย 1562.09 ต่อประชากรแสนคน ตามลำดับ ดังรูปที่ 1

ปี 2561 พบการระบาดของโรคมือเท้าปากตั้งแต่เดือนกรกฎาคม แล้วมีแนวโน้มลดลง แต่ยังคงมากกว่าค่ามัธยฐาน ดังรูปที่ 2

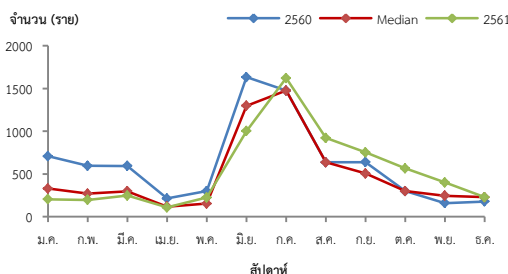
จังหวัดที่มีอัตราป่วยโรคมือเท้าปากสูงสุดคือ จังหวัดนครราชสีมา 110.70 ต่อประชากรแสนคน รองลงมาคือ จังหวัดชัยภูมิ 100.42 ต่อประชากรแสนคน จังหวัดสุรินทร์ 86.52 ต่อประชากรแสนคน และจังหวัดบุรีรัมย์ 77.45 ต่อประชากรแสนคน ตามลำดับ รายละเอียดดังตารางที่ 1 เมื่อจำแนกอัตราป่วยโรคมือเท้าปากระดับอำเภอ พบว่า อำเภอที่มีอัตราป่วยสูงสุดคือ อำเภอบัวเขต จังหวัดสุรินทร์ 491.39 ต่อประชากรแสนคน รองลงมาคือ อำเภอแคนดง จังหวัดบุรีรัมย์ 269.90 ต่อประชากรแสนคน และอำเภอซับใหญ่ จังหวัดชัยภูมิ 239.15 ต่อประชากรแสนคน ตามลำดับ รายละเอียดดังตารางที่ 2

ข้อเสนอแนะ

1. ประชาสัมพันธ์ความรู้เรื่องโรคมือ เท้า ปาก แก่ผู้ปกครองและเด็กนักเรียน
2. ดำเนินงานควบคุมป้องกันโรคในศูนย์เด็กเล็กอย่างเข้มข้นและต่อเนื่อง ดังนี้
 - คัดกรองเด็กทุกเช้าก่อนเข้าเรียน หากพบเด็กป่วยให้แจ้งผู้ปกครองรับเด็กกลับ และรักษาจนกว่าจะหายเป็นปกติ
 - สอนเด็กล้างมือเป็นประจำและจัดให้มีจุดล้างมือพร้อมสบู่หรือแอลกอฮอล์เจล รวมถึงทำความสะอาดอุปกรณ์ที่เป็นส่วนรวมเป็นประจำ
 - ผู้ปกครองควรหมั่นสังเกตอาการบุตรหลานอย่างใกล้ชิดหากมีอาการใช้ร่วมกับ แผลในปากโดยอาจมีหรือไม่มีตุ่มน้ำที่มีหรือเท้าก็ได้ บางรายอาจมีเฉพาะไข้ ควรรีบพาไปพบแพทย์และให้หยุดเรียนจนกว่าจะหายเป็นปกติ และไม่ควรคลุกคลีกับคนอื่นในครอบครัว หรือชุมชนเพื่อชะลอการระบาดและการแพร่กระจายเชื้อ



รูปที่ 1 แผนภูมิแสดงจำนวนผู้ป่วยโรคมือเท้าปาก จำแนกตามกลุ่มอายุ ปี 2561



รูปที่ 2 จำนวนผู้ป่วยโรคมือเท้าปากจำแนกรายสัปดาห์เปรียบเทียบกับข้อมูลปี 2561 กับค่ามัธยฐาน 5 ปี ย้อนหลัง (2556-2560) และปี 2560

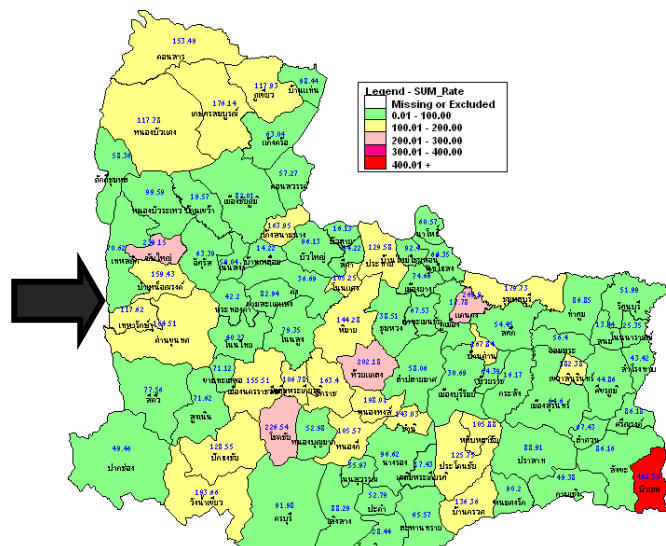
ตารางที่ 1 เปรียบเทียบอัตราป่วยโรคมือเท้าปากปี 2561 และปี 2560 ช่วงเวลาเดียวกันแยกรายจังหวัด

จังหวัด	ปี 2561 (1 ม.ค.-31 ธ.ค. 61)		ปี 2560 (1 ม.ค.-31 ธ.ค. 60)		อัตราป่วย ปี 61/60 (เท่า)
	Pt. (ราย)	อัตราป่วย*	Pt. (ราย)	อัตราป่วย*	
นครราชสีมา	2901	110.70	2675	102.08	1.08
ชัยภูมิ	1142	100.42	1291	113.53	0.88
สุรินทร์	1204	86.52	1679	120.65	0.72
บุรีรัมย์	1225	77.45	1761	111.33	0.70

หมายเหตุ * อัตราป่วยต่อประชากรแสนคน

ตารางที่ 2 อัตราป่วยโรคมือเท้าปากสูงที่สุด 10 อันดับแรกในปี 2561 เขตสุขภาพที่ 9

อัตราป่วยสะสม 10 อันดับแรก ระหว่างวันที่ 1 ม.ค.-31 ธ.ค. 2561				
ลำดับ	อำเภอ	จังหวัด	Pt.ราย	อัตราป่วย*
1	บัวเขต	สุรินทร์	199	491.39
2	แคนดง	บุรีรัมย์	89	269.90
3	ซับใหญ่	ชัยภูมิ	36	239.15
4	โชคชัย	นครราชสีมา	184	226.54
5	ห้วยแถลง	นครราชสีมา	153	202.18
6	หนองหงส์	บุรีรัมย์	99	198.01
7	วังน้ำเขียว	นครราชสีมา	85	193.66
8	เขวาสินรินทร์	สุรินทร์	64	182.38
9	ชุมพลบุรี	สุรินทร์	129	179.73
10	เกษตรสมบูรณ์	ชัยภูมิ	197	176.14



รูปที่ 3 อัตราป่วยโรคมือเท้าปาก ปี 2561 จำแนกรายอำเภอในเขตสุขภาพที่ 9