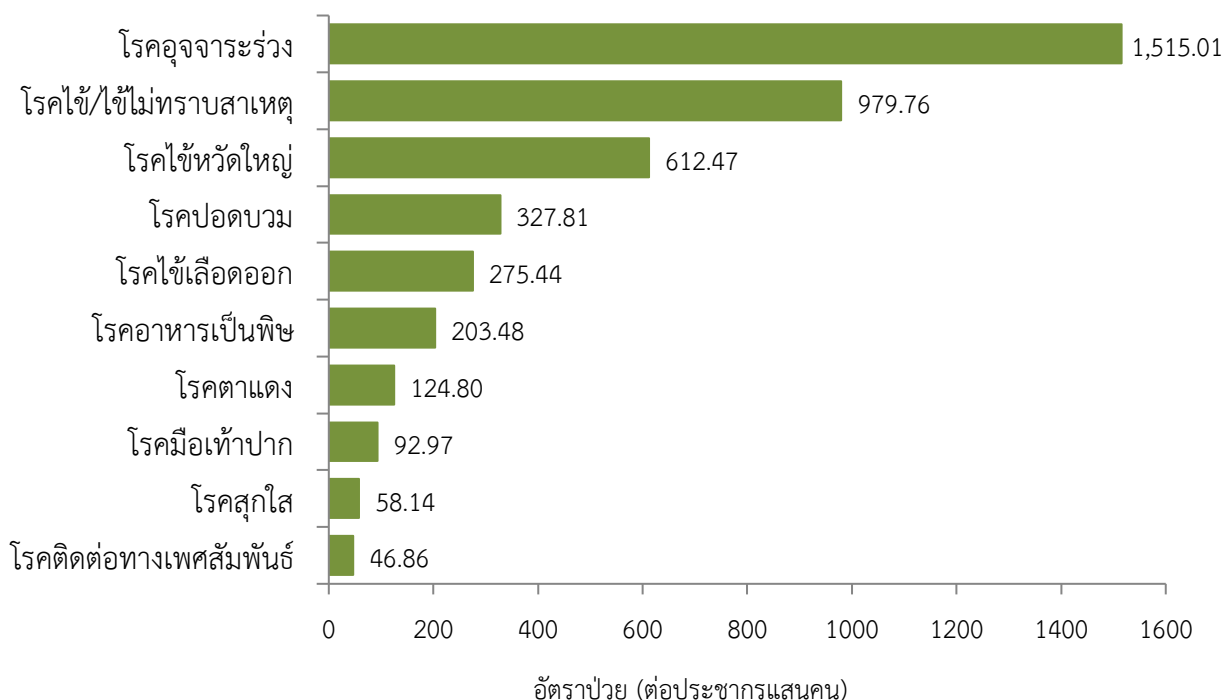


สถานการณ์โรคสำคัญที่เฝ้าระวังทางระบาดวิทยาในพื้นที่เขตสุขภาพที่ 9 ประจำสัปดาห์ที่ 48 ปี 2562 (วันที่ 1 - 7 ธันวาคม 2562)

การวิเคราะห์สถานการณ์ใช้ข้อมูลสะสมตั้งแต่สัปดาห์ที่ 1-สัปดาห์ที่ 47 (วันที่ 1มกราคม - 7 ธันวาคม 2562)เขตสุขภาพที่ 9 ได้รับรายงานผู้ป่วยในระบบเฝ้าระวัง รง.506 จากเครือข่าย 4 จังหวัด(นครราชสีมา ชัยภูมิ สุรินทร์ และบุรีรัมย์) มีรายงาน ผู้เสียชีวิต 38 ราย ได้แก่โรคไข้หวัดใหญ่ 11 ราย (นครราชสีมา 11ราย) โรคไข้เลือดออก 11 ราย(นครราชสีมา 4 ราย, บุรีรัมย์ 3 ราย, สุรินทร์ 2ราย, ชัยภูมิ 2 ราย) โรคไข้หัด 7 ราย (นครราชสีมา 7 ราย) โรคปอดบวม 5 ราย (นครราชสีมา 5ราย)โรคพิษสุนัขบ้า 2ราย (สุรินทร์ 1 ราย, บุรีรัมย์ 1 ราย) โรคโอรอน 1 ราย (บุรีรัมย์) และโรคเลปโตสไปโรซิส 1 ราย (สุรินทร์ 1 ราย)

10 อันดับโรคที่มีอัตราป่วยต่อประชากรแสนคนสูงสุด

10 อันดับโรคที่มีอัตราป่วยต่อประชากรแสนคนสูงสุด คือ โรคอุจจาระร่วง 1,515.01 ต่อประชากรแสนคน โรคไข้/ ไข้ไม่ทราบสาเหตุ 979.76 ต่อประชากรแสนคน โรคไข้หวัดใหญ่ 612.47 ต่อประชากรแสนคน โรคปอดบวม 327.81 ต่อประชากร แสนคน โรคไข้เลือดออก 275.44 ต่อประชากรแสนคน โรคอาหารเป็นพิษ 203.48 ต่อประชากรแสนคน โรคตาแดง 124.80 ต่อประชากรแสนคน โรคมือเท้าปาก 92.97 ต่อประชากรแสนคน โรคสุกใส 58.14 ต่อประชากรแสนคน และโรคติดต่อ ทางเพศสัมพันธ์ 46.86 ต่อประชากรแสนคน ตามลำดับ ดังรูปที่ 1



รูปที่ 1 10 อันดับโรคที่มีอัตราป่วยต่อประชากรแสนคนสูงสุดในพื้นที่เขตสุขภาพที่ 9 ที่มา:รายงาน 506 สำนักงานสาธารณสุขจังหวัดในพื้นที่ข้อมูล ณ วันที่ 7 ธันวาคม 2562

โรคที่เป็นปัญหาทางสาธารณสุขในพื้นที่เขตสุขภาพที่ 9 มีดังนี้

โรคไข้เลือดออก สัปดาห์ที่ 48 ปี 2562 (วันที่ 1-7 ธันวาคม 2562)

สถานการณ์โรคไข้เลือดออกประเทศไทย

ตั้งแต่วันที่ 1 มกราคม-7 ธันวาคม 2562 มีผู้ป่วยโรคไข้เลือดออก 121,696 ราย อัตราป่วย 183.24 ต่อประชากรแสนคน เสียชีวิต 127 ราย อัตราป่วยตายร้อยละ 0.10 อัตราส่วนเพศหญิงต่อเพศชาย 0.92:1 พบมากที่สุดในกลุ่มอายุ 15-24 ปี ร้อยละ 25.01 รองลงมา คือ กลุ่มอายุ 10-14 ปี ร้อยละ 22.11 และกลุ่มอายุ 25-34 ปี ร้อยละ 12.97 ตามลำดับภาคที่มีอัตราป่วยสูงสุด คือ ภาคตะวันออกเฉียงเหนือ 215.51 ต่อประชากรแสนคน รองลงมา คือ ภาคกลาง 168.63 ต่อประชากรแสนคน ภาคเหนือ 165.94 ต่อประชากรแสนคน และได้ 165.55 ต่อประชากรแสนคน ตามลำดับ โดยจังหวัดที่มีอัตราป่วยสูงสุดในประเทศ คือ จังหวัดเชียงราย อัตราป่วย 415.36 ต่อประชากรแสนคน

สถานการณ์โรคไข้เลือดออกเขตสุขภาพที่ 9

ตั้งแต่วันที่ 1 มกราคม-7 ธันวาคม 2562 พบผู้ป่วย 18,641 ราย อัตราป่วย 275.44 ต่อประชากรแสนคน มีผู้เสียชีวิต 11 ราย (นครราชสีมา 4 ราย, บุรีรัมย์ 3 ราย, สุรินทร์ 2 ราย และชัยภูมิ 2 ราย) อัตราป่วยตายร้อยละ 0.06 อัตราส่วนเพศหญิงต่อเพศชาย 1:1.07 พบมากที่สุดในกลุ่มอายุ 10-14 ปี อัตราป่วย 1,213.29 ต่อประชากรแสนคน รองลงมา คือ กลุ่มอายุ 5-9 ปี อัตราป่วย 1,123.63 ต่อประชากรแสนคน และกลุ่มอายุ 15-24 ปี อัตราป่วย 404.98 ต่อประชากรแสนคนตามลำดับ ดังรูปที่ 1

เปรียบเทียบจำนวนผู้ป่วยโรคไข้เลือดออกปี 2562 กับค่ามัธยฐาน 5 ปีย้อนหลัง (2557-2561) พบว่ามีความผิดปกติของการเกิดโรคตั้งแต่สัปดาห์ที่ 1 จนถึงสัปดาห์ที่ 46 เนื่องจากจำนวนผู้ป่วยมากกว่าค่ามัธยฐานแต่มีแนวโน้มจำนวนผู้ป่วยลดลง (สัปดาห์ที่ 45-47 ข้อมูลยังไม่ครบถ้วน) ดังรูปที่ 2

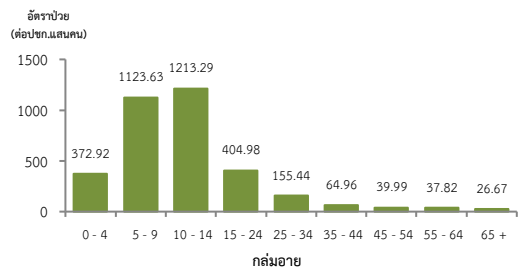
จังหวัดที่มีอัตราป่วยโรคไข้เลือดออกสูงสุดคือ จังหวัดนครราชสีมา 346.20 ต่อประชากรแสนคน รองลงมาคือ จังหวัดสุรินทร์ 236.19 ต่อประชากรแสนคน จังหวัดบุรีรัมย์ 228.19 ต่อประชากรแสนคน และจังหวัดชัยภูมิ 225.83 ต่อประชากรแสนคน ตามลำดับรายละเอียดดังตารางที่ 1 เมื่อจำแนกอัตราป่วยโรคไข้เลือดออกในระดับอำเภอพบว่า อำเภอที่มีอัตราป่วยสูงสุดคือ อำเภอเสิงสาง จังหวัดนครราชสีมา 1,031.69 ต่อประชากรแสนคน รองลงมาคือ อำเภอโชคชัยจังหวัดนครราชสีมา 921.28 ต่อประชากรแสนคน และอำเภอสูงเนิน จังหวัดนครราชสีมา 750.99 ต่อประชากรแสนคน ตามลำดับ รายละเอียดดังตารางที่ 2

ข้อเสนอแนะ

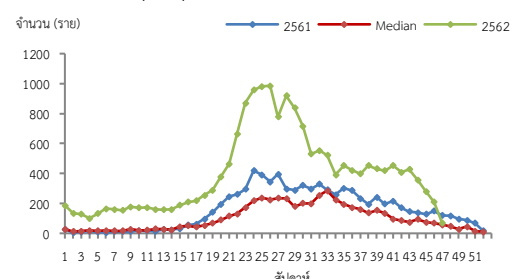
1. ฝ้าระวังผู้ป่วยโดยเฉพาะเด็กเล็กในศูนย์เด็กเล็กและกลุ่มนักเรียน ถ้าพบผู้ป่วยจะต้องสอบสวนโรคเฉพาะรายทุกราย และดำเนินการควบคุมโรคตามมาตรการ 0 3 7
2. ควบคุมค่าดัชนีลูกน้ำยุงลายไม่ให้เกินเกณฑ์มาตรฐานที่กำหนด (HI≤10, CI=0)
3. ประชาสัมพันธ์มาตรการ 3 เก็บป้องกัน 3 โรค และ 5ป 1ข ในการควบคุมโรคไข้เลือดออก
4. สร้างความเข้าใจและความตระหนักในการควบคุม ป้องกันโรคไข้เลือดออก “บ้านตนเอง ครอบครัวตนเอง คนในครอบครัวต้องเป็นผู้ดูแลกันเองเป็นอันดับแรก” หรือที่เรียกว่า “บ้านใครบ้านมัน”

ตารางที่ 2 อัตราป่วยโรคไข้เลือดออกสูงสุด 10 อันดับแรกในปี 2562 เขตสุขภาพที่ 9

อัตราป่วยสะสม 10 อันดับแรก ระหว่างวันที่ 1 ม.ค. - 7 ธ.ค. 2562				
ลำดับ	อำเภอ	จังหวัด	Pt. ราย	อัตราป่วย*
1	เสิงสาง	นครราชสีมา	727	1031.69
2	โชคชัย	นครราชสีมา	753	921.28
3	สูงเนิน	นครราชสีมา	625	750.99
4	บัวเชด	สุรินทร์	298	724.06
5	ห้วยราช	บุรีรัมย์	209	560.7
6	หนองกี่	บุรีรัมย์	393	560.64
7	ขามทะเลสอ	นครราชสีมา	156	525.62
8	ละหานทราย	บุรีรัมย์	372	508.16
9	พิมาย	นครราชสีมา	646	496.59
10	โนนสูง	นครราชสีมา	613	482.83



รูปที่ 1 แผนภูมิแสดงอัตราป่วยโรคไข้เลือดออกต่อประชากรแสนคน จำแนกตามกลุ่มอายุ ปี 2562

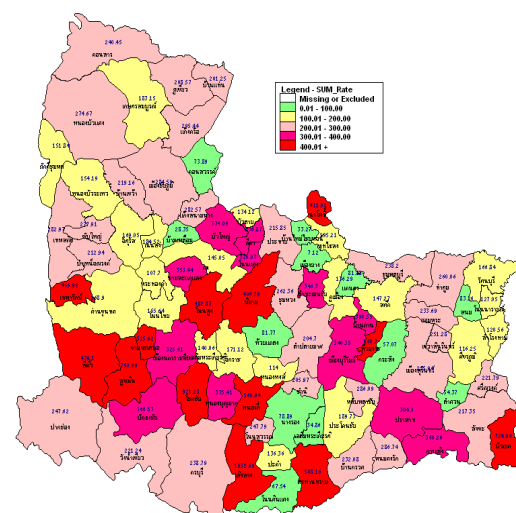


หมายเหตุ : สัปดาห์ที่ 45-47 ข้อมูลยังไม่ครบถ้วน

รูปที่ 2 จำนวนผู้ป่วยโรคไข้เลือดออกจำแนกรายสัปดาห์เปรียบเทียบกับข้อมูลปี 2562 กับค่ามัธยฐาน 5 ปีย้อนหลัง (2557 - 2561) และปี 2561 ตารางที่ 1 เปรียบเทียบผู้ป่วยโรคไข้เลือดออกปี 2562 และปี 2561 ช่วงเวลาเดียวกันแยกรายจังหวัด

จังหวัด	ปี 2562 (1 ม.ค. - 7 ธ.ค. 62)		ปี 2561 (1 ม.ค. - 7 ธ.ค. 61)		อัตราป่วยปี 62/61 (เท่า)
	Pt. (ราย)	อัตราป่วย*	Pt. (ราย)	อัตราป่วย*	
นครราชสีมา	9,137	346.20	3,497	132.70	2.61
สุรินทร์	3,300	236.19	2,199	157.48	1.50
บุรีรัมย์	3,631	228.09	1,409	88.62	2.57
ชัยภูมิ	2,573	225.83	742	65.16	3.46

หมายเหตุ * อัตราป่วยต่อประชากรแสนคน



รูปที่ 3 อัตราป่วยโรคไข้เลือดออก ปี 2562 จำแนกรายอำเภอในเขตสุขภาพที่ 9

โรคไข้หวัดใหญ่ สัปดาห์ที่ 48 ปี 2562 (วันที่ 1-7 ธันวาคม 2562)

สถานการณ์โรคไข้หวัดใหญ่ประเทศไทย

ตั้งแต่วันที่ 1 มกราคม-7 ธันวาคม 2562 มีผู้ป่วย 363,837 ราย อัตราป่วย 547.83 ต่อประชากรแสนคน มีผู้เสียชีวิต 24 ราย อัตราป่วยตาย ร้อยละ 0.006 อัตราส่วนเพศชายต่อเพศหญิง 1:1.04 พบมากที่สุดในกลุ่มอายุ 25-34 ปี ร้อยละ 12.42 รองลงมา คือกลุ่มอายุ 10-14 ปี ร้อยละ 12.17 และกลุ่มอายุ 7-9 ปี ร้อยละ 12.07 ตามลำดับ ภาคที่มีอัตราป่วยสูงสุดคือ ภาคกลาง 770.34 ต่อประชากรแสนคน รองลงมา คือ ภาคเหนือ 591.41 ต่อประชากรแสนคน ภาคตะวันออกเฉียงเหนือ 409.96 ต่อประชากรแสนคน และภาคใต้ 275.75 ต่อประชากรแสนคน ตามลำดับ โดยจังหวัดที่มีอัตราป่วยสูงสุดในประเทศ คือ กรุงเทพมหานคร อัตราป่วย 1,523.84 ต่อประชากรแสนคน

สถานการณ์โรคไข้หวัดใหญ่เขตสุขภาพที่ 9

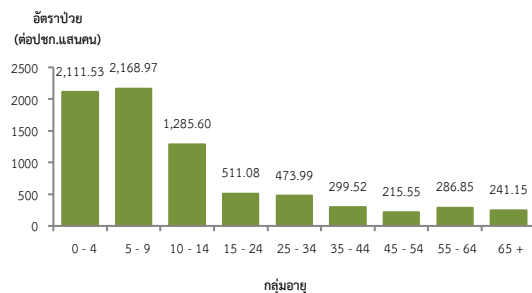
ตั้งแต่วันที่ 1 มกราคม-7 ธันวาคม 2562 พบผู้ป่วย 41,450 ราย อัตราป่วย 612.47 ต่อประชากรแสนคน มีผู้เสียชีวิต 11 ราย (นครราชสีมา 11 ราย) อัตราป่วยตายร้อยละ 0.03 อัตราส่วนเพศชายต่อเพศหญิง 1:1.07 พบมากที่สุดใน กลุ่มอายุ 5-9 ปี อัตราป่วย 2,168.97 ต่อประชากรแสนคน รองลงมา คือ กลุ่มอายุ 0-4 ปี อัตราป่วย 2,111.53 ต่อประชากรแสนคนและกลุ่มอายุ 10-14 ปี อัตราป่วย 1,285.60 ต่อประชากรแสนคน ตามลำดับ ดังรูปที่ 1

เปรียบเทียบผู้ป่วยโรคไข้หวัดใหญ่ปี 2562 กับค่ามัธยฐาน 5 ปีย้อนหลัง (2557-2561) พบว่าปี 2562 ตั้งแต่สัปดาห์ที่ 1 มีความผิดปกติของการเกิดโรคไข้หวัดใหญ่เนื่องจากจำนวนผู้ป่วยมากกว่าค่ามัธยฐาน แต่ผู้ป่วยมีแนวโน้มลดลงดังรูปที่ 2 ส่วนค่าสัดส่วน ILI ในสัปดาห์ที่ 45 มีแนวโน้มเพิ่มขึ้นเล็กน้อยในทุกจังหวัดในเขตสุขภาพที่ 9 จังหวัดที่มีค่า LIL สูงกว่าร้อยละ 5 คือ จังหวัดนครราชสีมา ดังรูปที่ 3

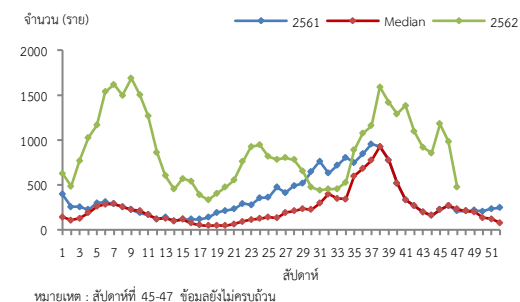
จังหวัดที่มีอัตราป่วยโรคไข้หวัดใหญ่สูงสุดคือ จังหวัดนครราชสีมา 898.10 ต่อประชากรแสนคนรองลงมาคือ จังหวัดบุรีรัมย์ 433.13 ต่อประชากรแสนคน จังหวัดชัยภูมิ 429.98 ต่อประชากรแสนคน และจังหวัดสุรินทร์ 426.07 ต่อประชากรแสนคน ตามลำดับ รายละเอียดดังตารางที่ 1 เมื่อจำแนกอัตราป่วยโรคไข้หวัดใหญ่ระดับอำเภอ พบว่า อำเภอที่มีอัตราป่วยสูงที่สุดคือ อำเภอเสิงสาง จังหวัดนครราชสีมา 1,951.27 ต่อประชากรแสนคน รองลงมาคืออำเภอเมือง จังหวัดนครราชสีมา 1,929.07 ต่อประชากรแสนคนและอำเภอบัวใหญ่ จังหวัดนครราชสีมา 1,655.67 ต่อประชากรแสนคน ตามลำดับ รายละเอียดดังตารางที่ 2

ข้อเสนอแนะ

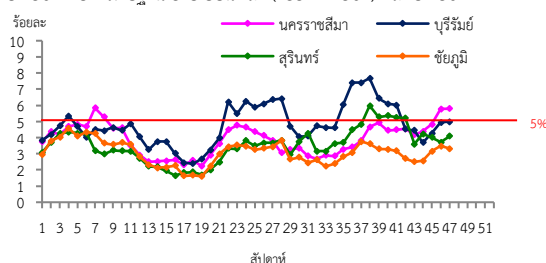
1. โรคไข้หวัดใหญ่เป็นโรคที่มีวิธีการป้องกันและวิธีการรักษาที่มีประสิทธิภาพ แต่ต้องเฝ้าระวังในกลุ่มผู้สูงอายุอย่างเข้มข้นเนื่องจากเป็นกลุ่มที่มีอัตราป่วยต่ำแต่มีอัตราป่วยตายสูง ซึ่งส่วนใหญ่อยู่ในกลุ่มผู้สูงอายุที่มีโรคประจำตัวด้วยโรคเรื้อรัง และไม่ได้รับวัคซีนป้องกันโรคไข้หวัดใหญ่
2. เฝ้าระวังผู้ป่วยที่มีอาการ ILI โดยเฉพาะกลุ่มผู้สูงอายุ ถ้าพบผู้ป่วยมีอาการเข้าได้กับโรคไข้หวัดใหญ่ต้องตรวจทางห้องปฏิบัติการด้วย Rapid test และให้ยา Oseltamivir
3. ในสถานที่ที่มีคนอยู่หนาแน่นและพักค้าง เช่น เรือนจำ ค่ายทหาร โรงเรียน การเข้าค่ายพักแรม ควรมีการคัดกรองผู้ที่มีอาการคล้ายไข้หวัดใหญ่ หากพบผู้ป่วยต้องมีการแยกผู้ป่วย โดยให้แยกห้องนอน หรือหยุดเรียน หยุดงาน
4. เมื่อมีผู้ป่วยโรคไข้หวัดใหญ่จะต้องดำเนินการสอบสวนโรคเฉพาะรายทุกราย และค้นหาผู้ป่วยเพิ่มเติมในพื้นที่



รูปที่ 1 แผนภูมิแสดงอัตราป่วยโรคไข้หวัดใหญ่ต่อประชากรแสนคน จำแนกตามกลุ่มอายุ ปี 2562



รูปที่ 2 จำนวนผู้ป่วยโรคไข้หวัดใหญ่จำนวนรายสัปดาห์เปรียบเทียบกับข้อมูลปี 2562 กับค่ามัธยฐาน 5 ปีย้อนหลัง (2557 - 2561) และปี 2561



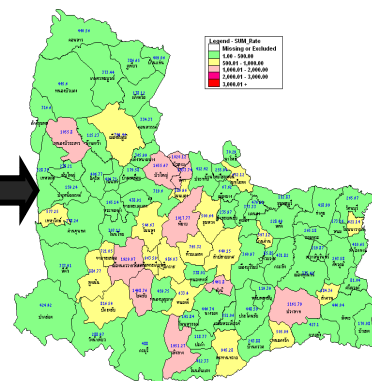
ตารางที่ 1 เปรียบเทียบอัตราป่วยโรคไข้หวัดใหญ่ปี 2562 และปี 2561 ช่วงเวลาเดียวกันแยกรายจังหวัด

จังหวัด	ปี 2562 (1 ม.ค. - 7 ธ.ค.62)		ปี 2561 (1 ม.ค. - 7 ธ.ค.61)		อัตราป่วย 62/61 (เท่า)
	Pt. (ราย)	อัตราป่วย*	Pt. (ราย)	อัตราป่วย*	
นครราชสีมา	23,703	898.10	10,207	387.31	2.32
ชัยภูมิ	4,899	429.98	2,073	182.04	2.36
บุรีรัมย์	6,895	433.13	2,641	166.11	2.61
สุรินทร์	5,953	426.07	2,763	197.87	2.15

หมายเหตุ * อัตราป่วยต่อประชากรแสนคน

ตารางที่ 2 อัตราป่วยโรคไข้หวัดใหญ่สูงที่สุด 10 อันดับแรก ในปี 2562 เขตสุขภาพที่ 9

อัตราป่วยสะสม 10 อันดับแรก ระหว่างวันที่ 1 ม.ค. - 7 ธ.ค.2562				
ลำดับ	อำเภอ	จังหวัด	Pt. ราย	อัตราป่วย*
1	เสิงสาง	นครราชสีมา	1375	1951.27
2	เมือง	นครราชสีมา	8833	1929.07
3	บัวใหญ่	นครราชสีมา	1372	1655.67
4	โชคชัย	นครราชสีมา	1225	1498.76
5	ขามเฒ่า	บุรีรัมย์	511	1461.8
6	สีดา	นครราชสีมา	349	1433.74
7	ปราสาท	สุรินทร์	1829	1161.79
8	หนองบัวระเหว	ชัยภูมิ	404	1055.8
9	บัวลาย	นครราชสีมา	251	1020.12
10	พิมาย	นครราชสีมา	1324	1017.77



รูปที่ 4 อัตราป่วยโรคไข้หวัดใหญ่ ปี 2562 จำแนกรายอำเภอในเขตสุขภาพที่ 9

โรคมือเท้าปากสัปดาห์ที่ 48 ปี 2562 (วันที่ 1-7 ธันวาคม 2562)

สถานการณ์โรคมือเท้าปากประเทศไทย

ตั้งแต่วันที่ 1 มกราคม – 7 ธันวาคม 2562 พบผู้ป่วย 64,742 ราย อัตราป่วย 97.48 ต่อประชากรแสนคน มีผู้เสียชีวิต 1 ราย อัตราป่วยตายร้อยละ 0.002 อัตราส่วนเพศหญิงต่อเพศชาย 1:1.23 กลุ่มอายุที่พบมากที่สุดคือ 1 ปี ร้อยละ 25.69 รองลงมา คือ อายุ 2 ปี ร้อยละ 24.20 และอายุ 3 ปี ร้อยละ 17.88 ตามลำดับ ภาคที่มีอัตราป่วยสูงสุด คือ ภาคเหนือ 124.93 ต่อประชากรแสนคน รองลงมาคือภาคกลาง 107.41 ต่อประชากรแสนคน ภาคตะวันออกเฉียงเหนือ 85.61 ต่อประชากรแสนคนและภาคใต้ 65.99 ต่อประชากรแสนคน ตามลำดับ โดยจังหวัดที่มีอัตราป่วยสูงสุดในประเทศ คือ จังหวัดเชียงใหม่ อัตราป่วย 218.63 ต่อประชากรแสนคน

สถานการณ์โรคมือเท้าปากเขตสุขภาพที่ 9

ตั้งแต่วันที่ 1 มกราคม – 7 ธันวาคม 2562 มีผู้ป่วย 6,292 ราย อัตราป่วย 92.97 ต่อประชากรแสนคน ไม่มีผู้เสียชีวิต อัตราส่วนเพศหญิงต่อเพศชาย 1:1.22 พบมากที่สุดในอายุ 1 ปี อัตราป่วย 2,508.93 ต่อประชากรแสนคน รองลงมา คือ อายุ 2 ปี อัตราป่วย 2,306.82 ต่อประชากรแสนคน และอายุ 3 ปี อัตราป่วย 1,509.97 ต่อประชากรแสนคน ตามลำดับ ดังรูปที่ 1

เปรียบเทียบจำนวนผู้ป่วยโรคมือเท้าปากปี 2562 กับค่ามัธยฐาน 5 ปีย้อนหลัง ไม่พบว่ามี ความผิดปกติของการเกิดโรคจำนวนผู้ป่วยใกล้เคียงกับค่ามัธยฐานสัปดาห์ที่ 30-36 สูงกว่า ค่ามัธยฐานเล็กน้อย และมีแนวโน้มลดลงดังรูปที่ 2

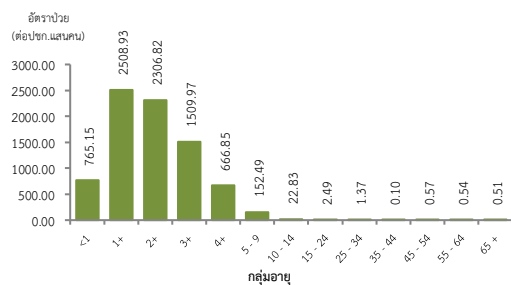
จังหวัดที่มีอัตราป่วยโรคมือเท้าปากสูงสุดคือ จังหวัดสุรินทร์ 113.80 ต่อประชากรแสนคนรองลงมาคือ นครราชสีมา 97.45 ต่อประชากรแสนคนจังหวัดบุรีรัมย์ 84.43 ต่อประชากรแสนคนและจังหวัดชัยภูมิ 68.99 ต่อประชากรแสนคน ตามลำดับ รายละเอียดดังตารางที่ 1 เมื่อจำแนกอัตราป่วยโรคมือเท้าปากระดับอำเภอ พบว่า อำเภอที่มีอัตราป่วยสูงสุดคือ อำเภอ บ้านใหม่ไชยพจน์ จังหวัดบุรีรัมย์ 240.25 ต่อประชากรแสนคน รองลงมาคือ อำเภอชุมพลบุรี จังหวัดสุรินทร์ 201.99 ต่อประชากรแสนคน และอำเภอแคนดง จังหวัดบุรีรัมย์ 197.12 ต่อประชากรแสนคน ตามลำดับ รายละเอียดดังตารางที่ 2

ข้อเสนอแนะดำเนินงานควบคุมป้องกันโรคในศูนย์เด็กเล็กอย่างเข้มข้นและต่อเนื่องดังนี้

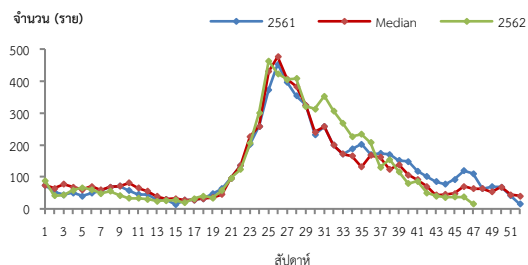
- ครูที่เลี้ยงคัดกรองนักเรียนทุกเช้าก่อนเข้าเรียนหากพบเด็กป่วยให้แจ้งผู้ปกครองรับเด็กไปพบแพทย์หรือเจ้าหน้าที่สาธารณสุข และแจ้งเจ้าหน้าที่สาธารณสุขที่รับผิดชอบ เมื่อพบนักเรียนที่มีอาการสงสัยโรคมือเท้าปาก
- สอนเด็กล้างมืออย่างถูกวิธีและจัดให้มีจุดล้างมือพร้อมสบู่หรือเจลล้างมือรวมถึงทำความสะอาดเครื่องนอน ของเล่นและอุปกรณ์ที่ใช้ส่วนรวมเป็นประจำ
- ผู้ปกครองควรหมั่นสังเกตอาการบุตรหลานอย่างใกล้ชิดหากมีอาการใช้ร่วมกับแผลในปากโดยอาจมีหรือไม่มีตุ่มน้ำที่มีหรือหากได้บังรายอาจมีเฉพาะใช้ควรรีบพาไปพบแพทย์ และให้หยุดเรียนจนกว่าจะหายเป็นปกติและไม่ควรคลุกคลีกับคนอื่นในครอบครัวหลีกเลี่ยงการพาบุตรหลานที่มีอาการป่วยไปในที่ชุมชน เช่น สนามเด็กเล่น บ้านบอล ตลาด ห้างสรรพสินค้า เป็นต้น เพื่อลดการแพร่กระจายเชื้อและป้องกันการระบาดในชุมชน

ตารางที่ 2 อัตราป่วยโรคมือเท้าปากสูงสุด 10 อันดับแรกในปี 2562 เขตสุขภาพที่ 9

อัตราป่วยสะสม 10 อันดับแรก ระหว่างวันที่ 1 ม.ค. – 7 ธ.ค. 2562				
ลำดับ	อำเภอ	จังหวัด	Pt. ราย	อัตราป่วย*
1	บ้านใหม่ไชยพจน์	บุรีรัมย์	65	240.25
2	ชุมพลบุรี	สุรินทร์	145	201.99
3	แคนดง	บุรีรัมย์	65	197.12
4	ปราสาท	สุรินทร์	306	194.37
5	จักราช	นครราชสีมา	134	187.95
6	สีดา	นครราชสีมา	45	184.87
7	บัวเชด	สุรินทร์	74	179.8
8	วังน้ำเขียว	นครราชสีมา	78	176.09
9	โนนนารายณ์	สุรินทร์	62	175.05
10	โชคชัย	นครราชสีมา	143	174.96



รูปที่ 1 แผนภูมิแสดงจำนวนผู้ป่วยโรคมือเท้าปากจำแนกตามกลุ่มอายุ ปี 2562



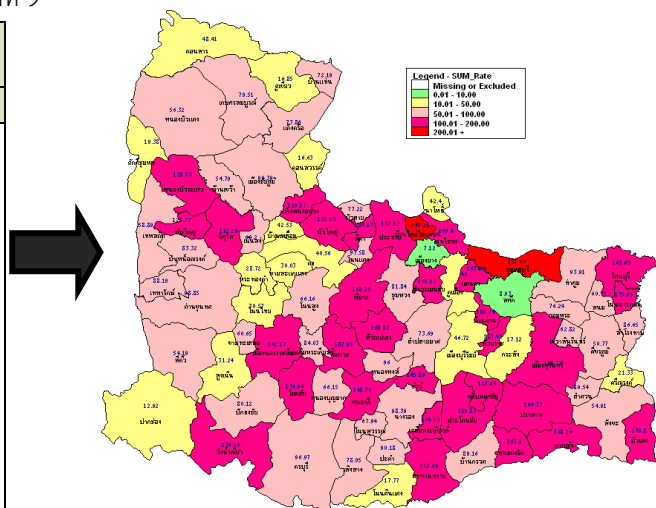
หมายเหตุ : สัปดาห์ที่ 45-47 ข้อมูลไม่ครบถ้วน

รูปที่ 2 จำนวนผู้ป่วยโรคมือเท้าปากจำแนกรายสัปดาห์เปรียบเทียบข้อมูลปี 2562 กับค่ามัธยฐาน 5 ปีย้อนหลัง (2557-2561) และปี 2561

ตารางที่ 1 เปรียบเทียบอัตราป่วยโรคมือเท้าปากปี 2562 และปี 2561 ช่วงเวลาเดียวกันแยกรายจังหวัด

จังหวัด	ปี 2562 (1 ม.ค. – 7 ธ.ค. 62)		ปี 2561 (1 ม.ค. – 7 ธ.ค. 61)		อัตราป่วย ปี 62/61 (เท่า)
	Pt. (ราย)	อัตรา ป่วย*	Pt. (ราย)	อัตรา ป่วย*	
สุรินทร์	1,590	113.80	1,162	83.22	1.37
นครราชสีมา	2,572	97.45	2,879	109.25	0.89
บุรีรัมย์	1,344	84.43	1,194	75.10	1.12
ชัยภูมิ	786	68.99	1,109	97.39	0.71

หมายเหตุ * อัตราป่วยต่อประชากรแสนคน



รูปที่ 3 อัตราป่วยโรคมือเท้าปาก ปี 2562 จำแนกรายอำเภอในเขตสุขภาพที่ 9

โรคหัด สัปดาห์ที่ 48 ปี 2562 (วันที่ 1 – 7 ธันวาคม 2562)

สถานการณ์โรคหัดประเทศไทย

ตั้งแต่วันที่ 1 มกราคม – 7 ธันวาคม 2562 พบผู้ป่วย 6,029 ราย อัตราป่วย 9.08 ต่อประชากรแสนคน เสียชีวิต 21 ราย อัตราป่วยตายร้อยละ 0.35 อัตราส่วนเพศชายต่อเพศหญิง 1:1.01 ส่วนใหญ่พบในกลุ่มอายุ 15-24 ปี ร้อยละ 23.52 รองลงมาคือ กลุ่มอายุ 25-34 ร้อยละ 20.19 และอายุ 6-8 เดือนร้อยละ 7.30 ตามลำดับ ภาคที่มีอัตราป่วยสูงสุดคือภาคใต้ 24.58ต่อประชากรแสนคนรองลงมาคือ ภาคกลาง 9.59 ต่อประชากรแสนคน ภาคเหนือ 9.18 ต่อประชากรแสนคน และภาคตะวันออกเฉียงเหนือ 1.83 ต่อประชากรแสนคนตามลำดับ โดยจังหวัดที่มีอัตราป่วยสูงสุดในประเทศ คือ จังหวัดนครราชสีมา อัตราป่วย 100.94 ต่อประชากรแสนคน

สถานการณ์โรคหัดเขตสุขภาพที่ 9

ตั้งแต่วันที่ 1 มกราคม – 7 ธันวาคม 2562 พบผู้ป่วยโรคหัด 119 ราย อัตราป่วย 1.76 ต่อประชากรแสนคน ไม่มีรายงานผู้เสียชีวิต อัตราส่วนเพศชายต่อเพศหญิง 1:1.38 พบมากที่สุด ในอายุต่ำกว่า 1 ปี อัตราป่วย 24.92 ต่อประชากรแสนคน รองลงมาคือกลุ่มอายุ 3ปี อัตราป่วย 7.88 ต่อประชากรแสนคนและกลุ่มอายุ 15-24 ปี อัตราป่วย 3.80 ต่อประชากรแสนคนตามลำดับ ดังรูปที่ 1

ผู้ป่วยปี 2562เปรียบเทียบกับค่ามัธยฐาน 5 ปีย้อนหลัง (2557-2561) ไม่พบว่ามีความผิดปกติของการเกิดโรคตั้งแต่สัปดาห์ที่ 47 มีจำนวนผู้ป่วยใกล้เคียงกับค่ามัธยฐาน ดังรูปที่ 2

จังหวัดที่มีอัตราป่วยโรคหัด สูงสุดคือ จังหวัดนครราชสีมา 2.16 ต่อประชากรแสนคน รองลงมาคือ จังหวัดชัยภูมิ 1.93 ต่อประชากรแสนคน จังหวัดบุรีรัมย์ 1.38 ประชากรแสนคน และจังหวัดสุรินทร์ 1.29 ต่อประชากรแสนคน ตามลำดับ รายละเอียดดังตารางที่ 1 ซึ่งเมื่อจำแนกอัตราป่วยโรคหัดระดับอำเภอพบว่า อำเภอที่มีอัตราป่วยสูงสุดคือ อำเภอบัวเขต จังหวัดสุรินทร์ 9.72 ต่อประชากรแสนคน รองลงมาคือ อำเภอบ้านด่าน จังหวัดบุรีรัมย์ 9.68 ต่อประชากรแสนคน และอำเภอเมือง จังหวัดนครราชสีมา 7.43ต่อประชากรแสนคน ตามลำดับ รายละเอียดดังตารางที่ 2

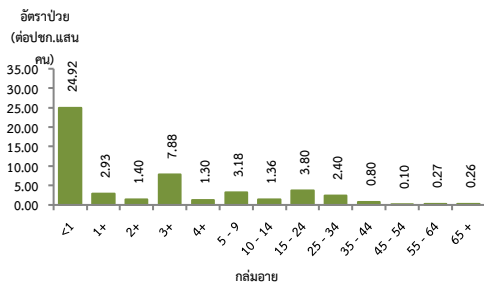
ข้อเสนอแนะ

1. หน่วยงานสาธารณสุข และสถานพยาบาลควรเพิ่มความเข้มแข็งในการเฝ้าระวังและสอบสวนผู้ป่วยไขข้อผื่นและผู้ป่วยสงสัยหัด โดยให้มีการสอบสวนและรายงานผู้ป่วยสงสัย รวมถึงเก็บตัวอย่างเลือดส่งตรวจยืนยันทาง ห้องปฏิบัติการ ผ่านระบบ Measles Database Online (www.eradicationthai.com) ภายใน 48 ชั่วโมงหลังพบผู้ป่วยสงสัย

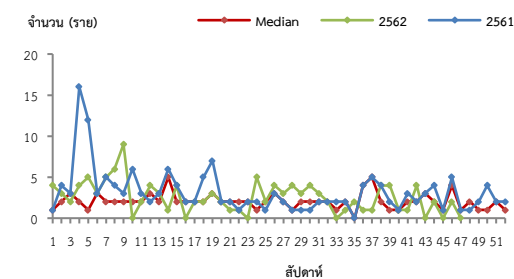
2. เน้นการดูแลและแยกผู้ป่วยหัดในโรงพยาบาล โดยพิจารณาให้วิตามินเอแก่ผู้ป่วยสงสัยหัดทุกรายเพื่อลดอาการรุนแรง และควรแยกผู้ป่วยออกจากผู้ป่วยโรคอื่นเพื่อลดโอกาสการติดเชื้อในโรงพยาบาล

3. ให้ความรู้เกี่ยวกับโรคหัด การติดต่อ การป้องกัน การรักษา แก่ผู้ป่วยและบุคคลใกล้ชิด

4. รมรงศ์ให้วัคซีนในกลุ่มเป้าหมายที่อยู่ในพื้นที่ระบาด และไม่สามารถตรวจสอบประวัติการได้รับวัคซีน



รูปที่ 1 แผนภูมิแสดงจำนวนผู้ป่วยโรคหัดจำแนกตามกลุ่มอายุ ปี 2562



รูปที่ 2 จำนวนผู้ป่วยโรคหัด จำนวนรายสัปดาห์เปรียบเทียบกับข้อมูลปี 2562 กับ ค่ามัธยฐาน 5 ปี ย้อนหลัง (2557-2561) และปี 2561

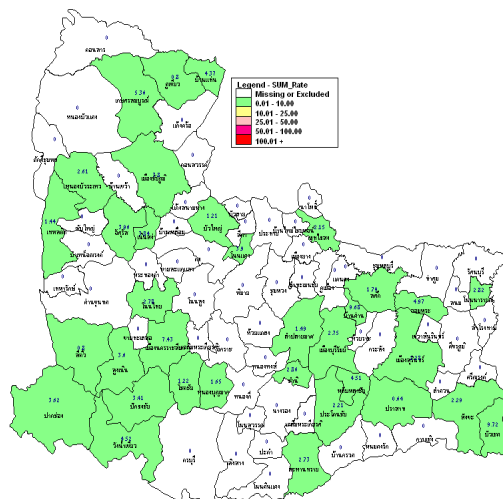
ตารางที่ 1 เปรียบเทียบอัตราป่วยโรคหัดปี 2562และปี 2561ช่วงเวลาเดียวกัน แยกรายจังหวัด

จังหวัด	ปี 2562 (1 ม.ค.-7 ธ.ค.62)		ปี 2561 (1 ม.ค.-7 ธ.ค.61)		อัตราป่วย ปี 62/61 (เท่า)
	Pt. (ราย)	อัตรา ป่วย*	Pt. (ราย)	อัตรา ป่วย*	
นครราชสีมา	57	2.16	83	3.15	0.68
ชัยภูมิ	22	1.93	24	2.11	0.91
บุรีรัมย์	22	1.38	24	1.51	0.91
สุรินทร์	18	1.29	22	1.58	0.82

หมายเหตุ * อัตราป่วยต่อประชากรแสนคน

ตารางที่ 2 อัตราป่วยโรคหัดสูงที่สุด 10 อันดับแรกในปี 2562เขตสุขภาพที่ 9

อัตราป่วยสะสม 10 อันดับแรก ระหว่างวันที่ 1 ม.ค.-7 ธ.ค.2562				
ลำดับ	อำเภอ	จังหวัด	Pt. ราย	อัตราป่วย*
1	บัวเขต	สุรินทร์	4	9.72
2	บ้านด่าน	บุรีรัมย์	3	9.68
3	เมือง	นครราชสีมา	34	7.43
4	เกษตรสมบูรณ์	ชัยภูมิ	6	5.36
5	จอมพระ	สุรินทร์	3	4.97
6	วังน้ำเขียว	นครราชสีมา	2	4.52
7	พลับพลาชัย	บุรีรัมย์	2	4.51
8	บ้านแท่น	ชัยภูมิ	2	4.37
9	จัตุรัส	ชัยภูมิ	3	3.96
10	โนนแดง	นครราชสีมา	1	3.9



รูปที่ 3 อัตราป่วยโรคหัดปี 2562จำแนกรายอำเภอในเขตสุขภาพที่ 9

โรคปอดบวม สัปดาห์ที่ 48 ปี 2562 (วันที่ 1-7 ธันวาคม 2562)

สถานการณ์โรคปอดบวมประเทศไทย

ตั้งแต่วันที่ 1 มกราคม - 7 ธันวาคม 2562 มีผู้ป่วยโรคปอดบวม 230,356 ราย อัตราป่วย 346.85 ต่อประชากรแสนคน เสียชีวิต 155 ราย อัตราป่วยตาย ร้อยละ 0.07 อัตราส่วนเพศชายต่อเพศหญิง 1:0.85 พบมากที่สุดในกลุ่มอายุมากกว่า 65 ปี ร้อยละ 33.69 กลุ่มอายุ 55-64 ปี ร้อยละ 11.75 กลุ่มอายุ 1 ปี ร้อยละ 8.39 ตามลำดับภาคที่มีอัตราป่วยสูงสุด คือภาคเหนือ 434.05 ต่อแสนประชากร รองลงมาคือ ภาคตะวันออกเฉียงเหนือ 399.20 ต่อแสนประชากร ภาคใต้ 335.91 ต่อแสนประชากร และภาคกลาง 254.61 ต่อแสนประชากรตามลำดับ โดยจังหวัดที่มีอัตราป่วยสูงสุดในประเทศคือ จังหวัดเชียงราย อัตราป่วย 638.17 ต่อประชากรแสนคน

สถานการณ์โรคปอดบวมเขตสุขภาพที่ 9

ตั้งแต่วันที่ 1 มกราคม - 7 ธันวาคม 2562 พบผู้ป่วย 22,185 ราย อัตราป่วย 327.81 ต่อประชากรแสนคน มีผู้เสียชีวิต 5 ราย (นครราชสีมา 5 ราย) อัตราป่วยตาย ร้อยละ 0.02 อัตราส่วนเพศชายต่อเพศหญิง 1:1.13 พบมากที่สุดในกลุ่มอายุ 0-4 ปี อัตราป่วย 1,454.35 ต่อประชากรแสนคน รองลงมา คือกลุ่มอายุมากกว่า 65 ปี อัตราป่วย 1,120.04 ต่อประชากรแสนคน และกลุ่มอายุ 55-64 ปี อัตราป่วย 395.33 ต่อประชากรแสนคนตามลำดับดังรูปที่ 1

เปรียบเทียบจำนวนผู้ป่วยโรคปอดบวม ปี 2562 กับค่ามัธยฐาน 5 ปี ย้อนหลัง (2557-2561) ไม่พบว่ามีความผิดปกติของการเกิดโรค จำนวนผู้ป่วยใกล้เคียงกับค่ามัธยฐานและมีแนวโน้มจำนวนผู้ป่วยลดลงดังรูปที่ 2

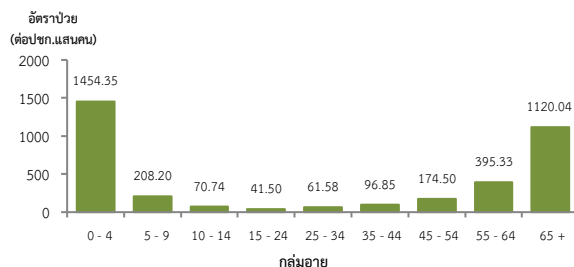
จังหวัดที่มีอัตราป่วยโรคปอดบวมสูงสุดคือ จังหวัดชัยภูมิ 473.25 ต่อประชากรแสนคน รองลงมาคือ จังหวัดบุรีรัมย์ 371.94 ต่อประชากรแสนคน จังหวัดสุรินทร์ 305.62 ต่อประชากรแสนคน และจังหวัดนครราชสีมา 250.15 ต่อประชากรแสนคน ตามลำดับ รายละเอียดดังตารางที่ 1 เมื่อจำแนกอัตราป่วยโรคปอดบวมในระดับอำเภอพบว่า อำเภอที่มีอัตราป่วยสูงสุดคือ อำเภอหนองบัวระเหว จังหวัดชัยภูมิ 1,568.01 ต่อประชากรแสนคน รองลงมาคือ อำเภอปราสาท จังหวัดสุรินทร์ 900.09 ต่อประชากรแสนคน และอำเภอเขวาสินรินทร์ จังหวัดสุรินทร์ 713.88 ต่อประชากรแสนคน ตามลำดับรายละเอียดดังตารางที่ 2

ข้อเสนอแนะ

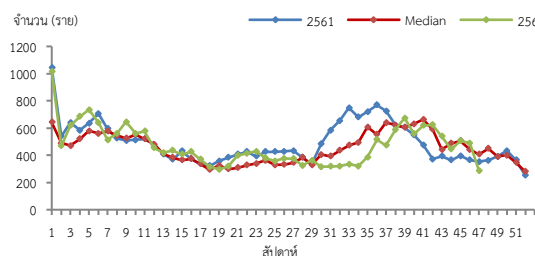
1. ผู้ป่วยที่เป็นโรคปอดบวมจากไขหวัดใหญ่ควรให้ยาต้านเชื้อไวรัส
2. หลังจากผู้ป่วยได้รับการวินิจฉัยสาเหตุจากเชื้อแบคทีเรียควรรักษาด้วยยาปฏิชีวนะอย่างรวดเร็วที่สุด
3. ฉีดวัคซีนป้องกันโรคในกลุ่มเสี่ยงคือ เด็กเล็ก ผู้ที่มีอายุ 65 ปีขึ้นไป และผู้ที่มีภาวะภูมิคุ้มกันบกพร่องหรือมีโรคประจำตัวบางอย่าง การฉีดวัคซีนที่ให้ผลในการลดอัตราการเกิดโรคปอดบวมจากการติดเชื้อซึ่งได้แก่ วัคซีนป้องกันไขหวัดใหญ่ และวัคซีนป้องกันโรคปอดอักเสบ สำหรับป้องกันการติดเชื้อ Streptococcus pneumoniae หรือที่เรียกกันว่าเชื้อนิวโมคอคคัส

ตารางที่ 2 อัตราป่วยโรคปอดบวมสูงสุด 10 อันดับแรกในปี 2562 เขตสุขภาพที่ 9

อัตราป่วยสะสม 10 อันดับแรก ระหว่างวันที่ 1 ม.ค. - 7 ธ.ค. 2562				
ลำดับ	อำเภอ	จังหวัด	Pt. ราย	อัตราป่วย*
1	หนองบัวระเหว	ชัยภูมิ	600	1568.01
2	ปราสาท	สุรินทร์	1417	900.09
3	เขวาสินรินทร์	สุรินทร์	250	713.88
4	เมือง	ชัยภูมิ	1284	697.35
5	ประโคนชัย	บุรีรัมย์	805	591.99
6	กระสัง	บุรีรัมย์	593	564.03
7	เนินสง่า	ชัยภูมิ	146	561.26
8	ศีขรภูมิ	สุรินทร์	734	540.07
9	หนองบัวแดง	ชัยภูมิ	541	534.53
10	แก้งคร้อ	ชัยภูมิ	480	511.95



รูปที่ 1 แผนภูมิแสดงอัตราป่วยโรคปอดบวมต่อประชากรแสนคนจำแนกตามกลุ่มอายุ ปี 2562

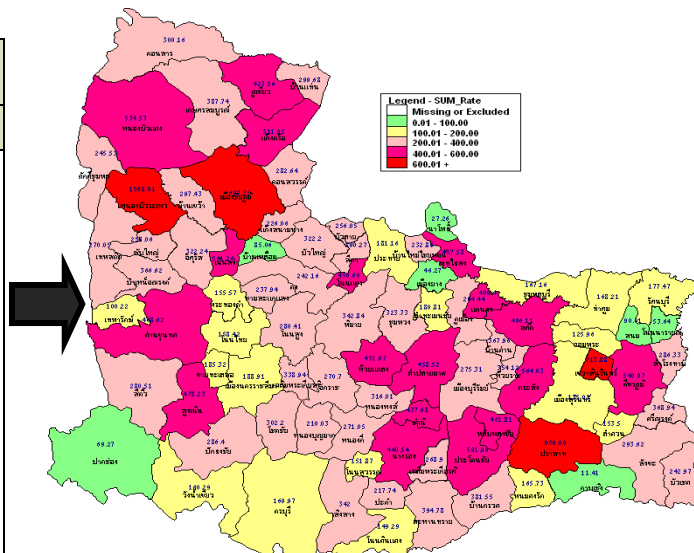


รูปที่ 2 จำนวนผู้ป่วยโรคปอดบวมจำนวนรายสัปดาห์เปรียบเทียบกับข้อมูลปี 2562 กับค่ามัธยฐาน 5 ปี ย้อนหลัง (2557 - 2561) และปี 2561

ตารางที่ 1 เปรียบเทียบผู้ป่วยโรคปอดบวมปี 2562 และปี 2561 ช่วงเวลาเดียวกัน แยกรายจังหวัด

จังหวัด	ปี 2562 (1 ม.ค. - 7 ธ.ค. 62)		ปี 2561 (1 ม.ค. - 7 ธ.ค. 61)		อัตราป่วย ปี 62/61 (เท่า)
	Pt. (ราย)	อัตราป่วย*	Pt. (ราย)	อัตราป่วย*	
ชัยภูมิ	5,392	473.25	4,725	414.92	1.14
บุรีรัมย์	5,921	371.94	6,662	419.02	0.89
สุรินทร์	4,270	305.62	4,511	323.05	0.95
นครราชสีมา	6,602	250.15	8,187	310.66	0.81

หมายเหตุ * อัตราป่วยต่อประชากรแสนคน



รูปที่ 3 อัตราป่วยโรคปอดบวม ปี 2562 จำนวนรายอำเภอในเขตสุขภาพที่ 9