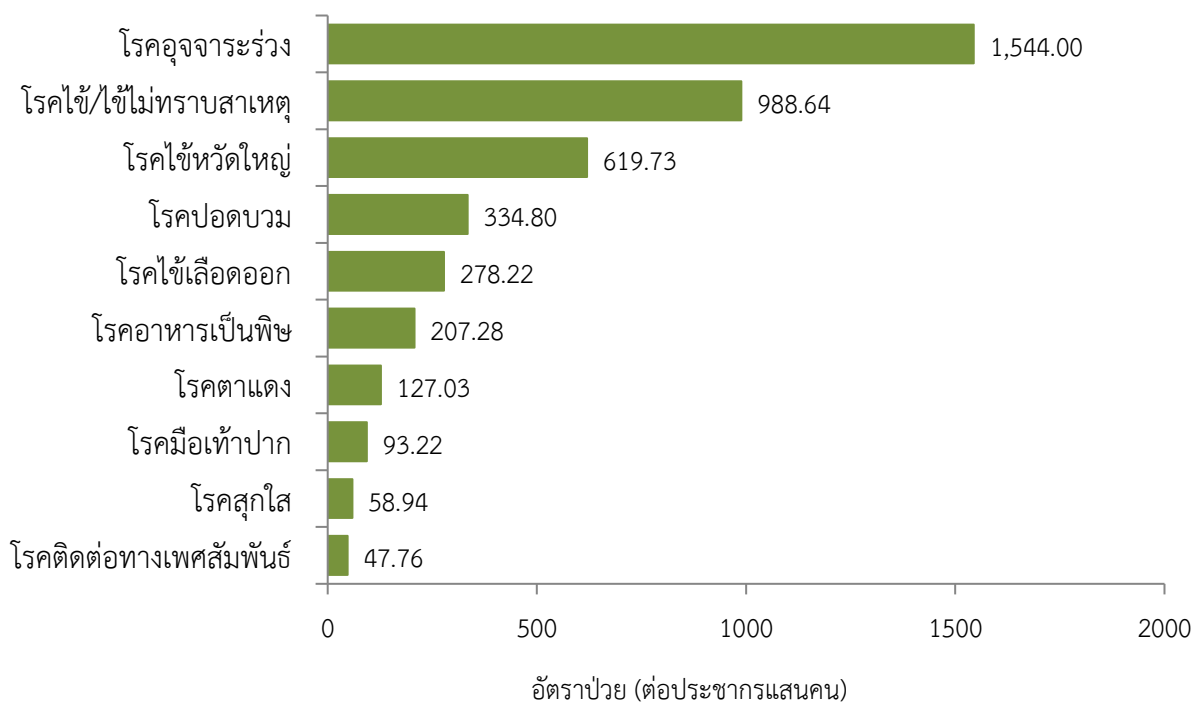


สถานการณ์โรคสำคัญที่เฝ้าระวังทางระบาดวิทยาในพื้นที่เขตสุขภาพที่ 9 ประจำสัปดาห์ที่ 49 ปี 2562 (วันที่ 8 - 14 ธันวาคม 2562)

การวิเคราะห์สถานการณ์ใช้ข้อมูลสะสมตั้งแต่สัปดาห์ที่ 1-สัปดาห์ที่ 48(วันที่ 1 มกราคม - 7 ธันวาคม 2562) เขตสุขภาพที่ 9 ได้รับรายงานผู้ป่วยในระบบเฝ้าระวังรวม 506 จากเครือข่าย 4 จังหวัด(นครราชสีมา ชัยภูมิ สุรินทร์ และบุรีรัมย์) มีรายงานผู้เสียชีวิต 41 ราย ได้แก่โรคไข้หวัดใหญ่ 12 ราย (นครราชสีมา 12 ราย) โรคไข้เลือดออก 12 ราย (นครราชสีมา 5 ราย, บุรีรัมย์ 3 ราย, สุรินทร์ 2 ราย, ชัยภูมิ 2 ราย) โรคไข้หัด 7 ราย (นครราชสีมา 7 ราย) โรคปอดบวม 6 ราย (นครราชสีมา 6 ราย) โรคพิษสุนัขบ้า 2 ราย (สุรินทร์ 1 ราย, บุรีรัมย์ 1 ราย) โรคไอกรน 1 ราย (บุรีรัมย์) และโรคเลปโตสไปโรซิส 1 ราย (สุรินทร์ 1 ราย)

10 อันดับโรคที่มีอัตราป่วยต่อประชากรแสนคนสูงสุด

10 อันดับโรคที่มีอัตราป่วยต่อประชากรแสนคนสูงสุด คือ โรคอุจจาระร่วง 1,544.00 ต่อประชากรแสนคน โรคไข้/ไข้ไม่ทราบสาเหตุ 988.64 ต่อประชากรแสนคน โรคไข้หวัดใหญ่ 619.73 ต่อประชากรแสนคน โรคปอดบวม 334.80 ต่อประชากรแสนคน โรคไข้เลือดออก 278.22 ต่อประชากรแสนคน โรคอาหารเป็นพิษ 207.28 ต่อประชากรแสนคน โรคตาแดง 127.03 ต่อประชากรแสนคน โรคมือเท้าปาก 93.22 ต่อประชากรแสนคน โรคสุกใส 58.94 ต่อประชากรแสนคน และโรคติดต่อทางเพศสัมพันธ์ 47.76 ต่อประชากรแสนคน ตามลำดับ ดังรูปที่ 1



รูปที่ 1 10 อันดับโรคที่มีอัตราป่วยต่อประชากรแสนคนสูงสุดในพื้นที่เขตสุขภาพที่ 9
ที่มา:รายงาน 506 สำนักงานสาธารณสุขจังหวัดในพื้นที่ข้อมูล ณ วันที่ 12 ธันวาคม 2562

โรคที่เป็นปัญหาทางสาธารณสุขในพื้นที่เขตสุขภาพที่ 9 มีดังนี้

โรคไข้เลือดออก สัปดาห์ที่ 49 ปี 2562 (วันที่ 8-14 ธันวาคม 2562)

สถานการณ์โรคไข้เลือดออกประเทศไทย

ตั้งแต่วันที่ 1 มกราคม-9 ธันวาคม 2562 มีผู้ป่วยโรคไข้เลือดออก 123,320 ราย อัตราป่วย 185.68 ต่อประชากรแสนคน เสียชีวิต 128 ราย อัตราป่วยตายน้อยละ 0.10 อัตราส่วนเพศหญิงต่อเพศชาย 1:1.09 พบมากที่สุดในกลุ่มอายุ 15-24 ปี ร้อยละ 25.04 รองลงมา คือ กลุ่มอายุ 10-14 ปี ร้อยละ 22.09 และกลุ่มอายุ 25-34 ปี ร้อยละ 12.98 ตามลำดับ ภาคที่มีอัตราป่วยสูงสุด คือ ภาคตะวันออกเฉียงเหนือ 216.58 ต่อประชากรแสนคน รองลงมา คือ ภาคกลาง 172.45 ต่อประชากรแสนคน ภาคเหนือ 167.36 ต่อประชากรแสนคน และภาคใต้ 169.19 ต่อประชากรแสนคน ตามลำดับ โดยจังหวัดที่มีอัตราป่วยสูงสุดในประเทศ คือ จังหวัดเชียงราย อัตราป่วย 416.44 ต่อประชากรแสนคน

สถานการณ์โรคไข้เลือดออกเขตสุขภาพที่ 9

ตั้งแต่วันที่ 1 มกราคม-7 ธันวาคม 2562 พบผู้ป่วย 18,829 ราย อัตราป่วย 278.93 ต่อประชากรแสนคน มีผู้เสียชีวิต 12 ราย (นครราชสีมา 5 ราย, บุรีรัมย์ 3 ราย, สุรินทร์ 2 ราย และชัยภูมิ 2 ราย) อัตราป่วยตายน้อยละ 0.06 อัตราส่วนเพศหญิงต่อเพศชาย 1:1.07 พบมากที่สุดในกลุ่มอายุ 10-14 ปี อัตราป่วย 1,223.81 ต่อประชากรแสนคน รองลงมา คือ กลุ่มอายุ 5-9 ปี อัตราป่วย 1,135.40 ต่อประชากรแสนคน และกลุ่มอายุ 15-24 ปี อัตราป่วย 409.96 ต่อประชากรแสนคน ตามลำดับ ดังรูปที่ 1

เปรียบเทียบจำนวนผู้ป่วยโรคไข้เลือดออกปี 2562 กับค่ามัธยฐาน 5 ปีย้อนหลัง (2557-2561) พบว่ามีความผิดปกติของการเกิดโรคตั้งแต่สัปดาห์ที่ 1 จนถึงสัปดาห์ที่ 46 เนื่องจากจำนวนผู้ป่วยมากกว่าค่ามัธยฐานแต่มีแนวโน้มจำนวนผู้ป่วยลดลง (สัปดาห์ที่ 46-48 ข้อมูลยังไม่ครบถ้วน) ดังรูปที่ 2

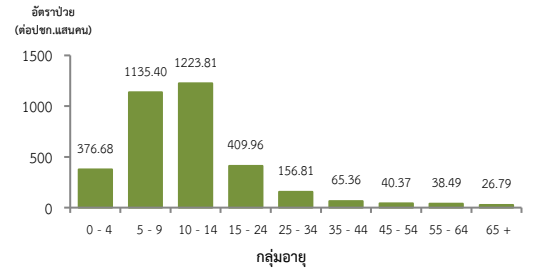
จังหวัดที่มีอัตราป่วยโรคไข้เลือดออกสูงสุดคือ จังหวัดนครราชสีมา 350.22 ต่อประชากรแสนคน รองลงมาคือ จังหวัดสุรินทร์ 236.76 ต่อประชากรแสนคน จังหวัดบุรีรัมย์ 229.54 ต่อประชากรแสนคนและจังหวัดชัยภูมิ 230.31 ต่อประชากรแสนคน ตามลำดับรายละเอียดดังตารางที่ 1 เมื่อจำแนกอัตราป่วยโรคไข้เลือดออกในระดับอำเภอพบว่า อำเภอที่มีอัตราป่วยสูงสุดคือ อำเภอเสิงสาง จังหวัดนครราชสีมา 1,035.95 ต่อประชากรแสนคน รองลงมาคือ อำเภอโชคชัย จังหวัดนครราชสีมา 946.67 ต่อประชากรแสนคน และอำเภอสูงเนิน จังหวัดนครราชสีมา 752.20 ต่อประชากรแสนคน ตามลำดับ รายละเอียดดังตารางที่ 2

ข้อเสนอแนะ

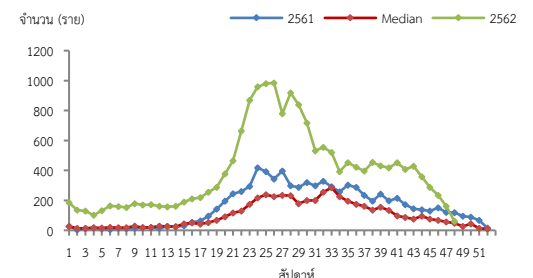
1. ฝ้าระวังผู้ป่วยโดยเฉพาะเด็กเล็กในศูนย์เด็กเล็กและกลุ่มนักเรียน ถ้าพบผู้ป่วยจะต้องสอบสวนโรคเฉพาะรายทุกราย และดำเนินการควบคุมโรคตามมาตรการ 0 3 7
2. ควบคุมค่าดัชนีลูกน้ำยุงลายไม่ให้เกินเกณฑ์มาตรฐานที่กำหนด (HI≤10, CI=0)
3. ประชาสัมพันธ์มาตรการ 3 เก็บ ป้องกัน 3 โรค และ 5ป 1ข ในการควบคุมโรคไข้เลือดออก
4. สร้างความเข้าใจและความตระหนักในการควบคุม ป้องกันโรคไข้เลือดออก “บ้านตนเอง ครอบครัวตนเอง คนในครอบครัวต้องเป็นผู้ดูแลกันเองเป็นอันดับแรก” หรือที่เรียกว่า “บ้านใครบ้านมัน”

ตารางที่ 2 อัตราป่วยโรคไข้เลือดออกสูงสุด 10 อันดับแรกในปี 2562 เขตสุขภาพที่ 9

อัตราป่วยสะสม 10 อันดับแรก ระหว่างวันที่ 1 ม.ค. - 14 ธ.ค. 2562				
ลำดับ	อำเภอ	จังหวัด	Pt. ราย	อัตราป่วย*
1	เสิงสาง	นครราชสีมา	730	1035.95
2	โชคชัย	นครราชสีมา	774	946.97
3	สูงเนิน	นครราชสีมา	626	752.20
4	บัวเชด	สุรินทร์	300	728.92
5	หนองกี่	บุรีรัมย์	398	567.78
6	ห้วยราช	บุรีรัมย์	209	560.70
7	ขามทะเลสอ	นครราชสีมา	163	549.21
8	ละหานทราย	บุรีรัมย์	375	512.25
9	พิมาย	นครราชสีมา	657	505.04
10	โนนสูง	นครราชสีมา	623	490.71



รูปที่ 1 แผนภูมิแสดงอัตราป่วยโรคไข้เลือดออกต่อประชากรแสนคน จำแนกตามกลุ่มอายุ ปี 2562

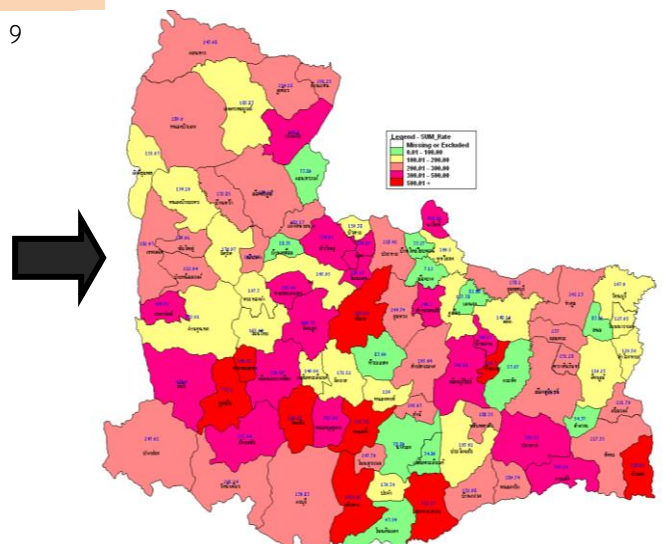


หมายเหตุ : สัปดาห์ที่ 46-48 ข้อมูลยังไม่ครบถ้วน

รูปที่ 2 จำนวนผู้ป่วยโรคไข้เลือดออกจำแนกรายสัปดาห์เปรียบเทียบข้อมูลปี 2562 กับค่ามัธยฐาน 5 ปีย้อนหลัง (2557 - 2561) และปี 2561 ตารางที่ 1 เปรียบเทียบผู้ป่วยโรคไข้เลือดออกปี 2562 และปี 2561 ช่วงเวลาเดียวกันแยกรายจังหวัด

จังหวัด	ปี 2562 (1 ม.ค. - 7 ธ.ค. 62)		ปี 2561 (1 ม.ค. - 7 ธ.ค. 61)		อัตราป่วยปี 62/61 (เท่า)
	Pt. (ราย)	อัตราป่วย*	Pt. (ราย)	อัตราป่วย*	
นครราชสีมา	9,243	350.22	3,497	132.70	2.63
สุรินทร์	3,308	236.76	2,199	157.48	1.50
บุรีรัมย์	3,654	229.54	1,409	88.62	2.59
ชัยภูมิ	2,624	230.31	742	65.16	3.53

หมายเหตุ * อัตราป่วยต่อประชากรแสนคน



รูปที่ 3 อัตราป่วยโรคไข้เลือดออก ปี 2562 จำแนกรายอำเภอในเขตสุขภาพที่ 9

โรคไข้หวัดใหญ่ สัปดาห์ที่ 49 ปี 2562 (วันที่ 8-14 ธันวาคม 2562)

สถานการณ์โรคไข้หวัดใหญ่ประเทศไทย

ตั้งแต่วันที่ 1 มกราคม-9 ธันวาคม 2562 มีผู้ป่วย 368,704 ราย อัตราป่วย 555.16 ต่อประชากรแสนคน มีผู้เสียชีวิต 24 ราย อัตราป่วยตายร้อยละ 0.006 อัตราส่วนเพศชายต่อเพศหญิง 1:1.04 พบมากที่สุดในกลุ่มอายุ 25-34 ปี ร้อยละ 12.41 รองลงมา คือกลุ่มอายุ 10-14 ปี ร้อยละ 12.15 และกลุ่มอายุ 7-9 ปี ร้อยละ 12.05 ตามลำดับ ภาคที่มีอัตราป่วยสูงสุดคือ ภาคกลาง 780.54 ต่อประชากรแสนคน รองลงมา คือ ภาคเหนือ 605.81 ต่อประชากรแสนคน ภาคตะวันออกเฉียงเหนือ 410.35 ต่อประชากรแสนคน และภาคใต้ 283.23 ต่อประชากรแสนคน ตามลำดับ โดยจังหวัดที่มีอัตราป่วยสูงสุดในประเทศ คือ กรุงเทพมหานคร อัตราป่วย 1,546.37 ต่อประชากรแสนคน

สถานการณ์โรคไข้หวัดใหญ่เขตสุขภาพที่ 9

ตั้งแต่วันที่ 1 มกราคม-7 ธันวาคม 2562 พบผู้ป่วย 41,941 ราย อัตราป่วย 612.31 ต่อประชากรแสนคน มีผู้เสียชีวิต 12 ราย (นครราชสีมา 12 ราย) อัตราป่วยตายร้อยละ 0.02 อัตราส่วนเพศชายต่อเพศหญิง 1:1.07 พบมากที่สุดใน กลุ่มอายุ 5-9 ปี อัตราป่วย 2,192.27 ต่อประชากรแสนคน รองลงมา คือ กลุ่มอายุ 0-4 ปี อัตราป่วย 2,147.26 ต่อประชากรแสนคนและกลุ่มอายุ 10-14 ปี อัตราป่วย 1,297.69 ต่อประชากรแสนคน ตามลำดับ ดังรูปที่ 1

เปรียบเทียบผู้ป่วยโรคไข้หวัดใหญ่ปี 2562 กับค่ามัธยฐาน 5 ปีย้อนหลัง (2557-2561) พบว่าปี 2562 ตั้งแต่สัปดาห์ที่ 1 มีความผิดปกติของการเกิดโรคไข้หวัดใหญ่เนื่องจากจำนวนผู้ป่วยมากกว่าค่ามัธยฐาน แต่ผู้ป่วยมีแนวโน้มลดลง ดังรูปที่ 2 ส่วนค่าสัดส่วน ILI ในสัปดาห์ที่ 45 มีแนวโน้มเพิ่มขึ้นเล็กน้อยในทุกจังหวัด ในเขตสุขภาพที่ 9 จังหวัดที่มีค่า LIL สูงกว่าร้อยละ 5 คือ จังหวัดบุรีรัมย์ดังรูปที่ 3

จังหวัดที่มีอัตราป่วยโรคไข้หวัดใหญ่สูงสุดคือ จังหวัดนครราชสีมา 909.62 ต่อประชากรแสนคนรองลงมาคือ จังหวัดบุรีรัมย์ 439.03 ต่อประชากรแสนคน จังหวัดชัยภูมิ 434.98 ต่อประชากรแสนคน และจังหวัดสุรินทร์ 428.08 ต่อประชากรแสนคน ตามลำดับ รายละเอียดดังตารางที่ 1 เมื่อจำแนกอัตราป่วยโรคไข้หวัดใหญ่ระดับอำเภอ พบว่า อำเภอที่มีอัตราป่วยสูงที่สุดคือ อำเภอเสิงสาง จังหวัดนครราชสีมา 2012.29 ต่อประชากรแสนคน รองลงมา คือ อำเภอเมือง จังหวัดนครราชสีมา 1941.73 ต่อประชากรแสนคน และอำเภอบัวใหญ่ จังหวัดนครราชสีมา 1656.87ต่อประชากรแสนคน ตามลำดับ รายละเอียดดังตารางที่ 2

ข้อเสนอแนะ

1. โรคไข้หวัดใหญ่เป็นโรคที่มีวิธีการป้องกันและวิธีการรักษาที่มีประสิทธิภาพ แต่ต้องเฝ้าระวังในกลุ่มผู้สูงอายุอย่างเข้มข้นเนื่องจากเป็นกลุ่มที่มีอัตราป่วยต่ำแต่มีอัตราป่วยตายสูง ซึ่งส่วนใหญ่อยู่กลุ่มผู้สูงอายุที่มีโรคประจำตัวด้วยโรคเรื้อรังไม่ได้รับวัคซีนป้องกันโรคไข้หวัดใหญ่
2. เฝ้าระวังผู้ป่วยที่มีอาการ ILI โดยเฉพาะกลุ่มผู้สูงอายุ ถ้าพบผู้ที่มีอาการเข้าได้กับโรคไข้หวัดใหญ่ต้องตรวจทางห้องปฏิบัติการด้วย Rapid test และให้ยา Oseltamivir
3. ในสถานที่ที่มีคนอยู่หนาแน่นและแออัด เช่น เรือนจำ ค่ายทหาร โรงเรียน การเข้าค่ายพักแรม ควรมีการคัดกรองผู้ที่มีอาการคล้ายไข้หวัดใหญ่ หากพบผู้ป่วยต้องมีการแยกผู้ป่วย โดยให้แยกห้องนอน หรือหยุดเรียน หยุดงาน
4. เมื่อมีผู้ป่วยโรคไข้หวัดใหญ่จะต้องดำเนินการสอบสวนโรคเฉพาะรายทุกราย และค้นหาผู้ป่วยเพิ่มเติมในพื้นที่

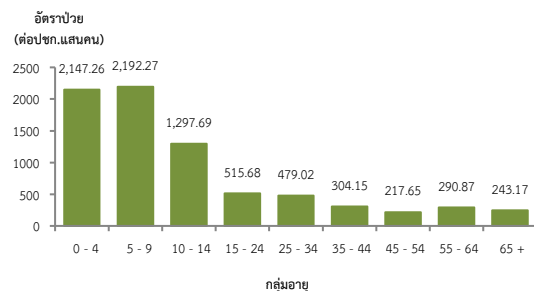
ตารางที่ 1 เปรียบเทียบอัตราป่วยโรคไข้หวัดใหญ่ปี 2562 และปี 2561 ช่วงเวลาเดียวกันแยกรายจังหวัด

จังหวัด	ปี 2562 (1 ม.ค. - 7 ธ.ค. 62)		ปี 2561 (1 ม.ค. - 7 ธ.ค. 61)		อัตราป่วย 62/61 (เท่า)
	Pt. (ราย)	อัตรา ป่วย*	Pt. (ราย)	อัตรา ป่วย*	
	นครราชสีมา	24,007	909.62	10,207	
บุรีรัมย์	6,989	439.03	2,641	166.11	2.64
ชัยภูมิ	4,956	434.98	2,073	182.04	2.38
สุรินทร์	5,981	428.08	2,763	197.87	2.17

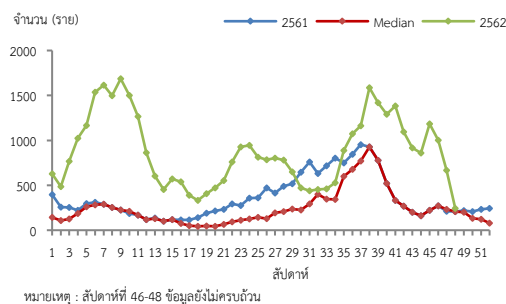
หมายเหตุ * อัตราป่วยต่อประชากรแสนคน

ตารางที่ 2 อัตราป่วยโรคไข้หวัดใหญ่สูงที่สุด 10 อันดับแรกในปี 2562เขตสุขภาพที่ 9

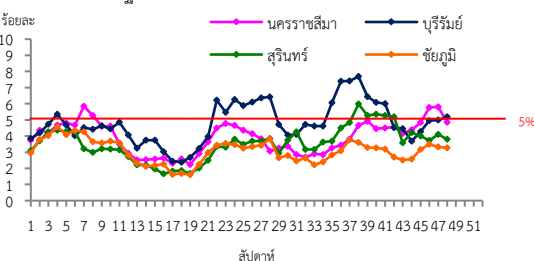
ลำดับ	อำเภอ	จังหวัด	อัตราป่วยสะสม 10 อันดับแรก ระหว่างวันที่ 1 ม.ค. - 7 ธ.ค. 2562	
			Pt. ราย	อัตรา ป่วย*
1	เสิงสาง	นครราชสีมา	1418	2012.29
2	เมือง	นครราชสีมา	8891	1941.73
3	บัวใหญ่	นครราชสีมา	1373	1656.87
4	โชคชัย	นครราชสีมา	1244	1522.01
5	สีดา	นครราชสีมา	358	1470.71
6	ขำนิ	บุรีรัมย์	512	1464.66
7	ปราสาท	สุรินทร์	1844	1171.32
8	พิมาย	นครราชสีมา	1382	1062.36
9	หนองบัวระเหว	ชัยภูมิ	404	1055.8
10	บัวลาย	นครราชสีมา	251	1020.12



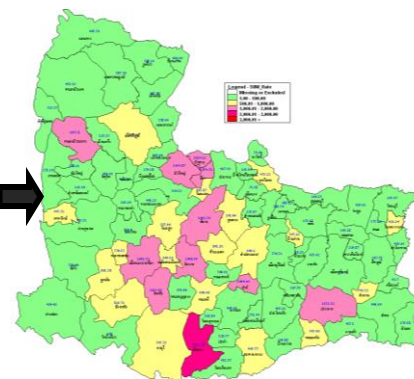
รูปที่ 1 แผนภูมิแสดงอัตราป่วยโรคไข้หวัดใหญ่ต่อประชากรแสนคน จำแนกตามกลุ่มอายุ ปี 2562



รูปที่ 2 จำนวนผู้ป่วยโรคไข้หวัดใหญ่จำแนกรายสัปดาห์เปรียบเทียบกับข้อมูลปี 2562 กับค่ามัธยฐาน 5 ปี ย้อนหลัง (2557 - 2561) และปี 2561



รูปที่ 3 สัดส่วน ILI ต่อผู้ป่วยนอก แยกรายจังหวัด เขตสุขภาพที่ 9 นครราชสีมา ที่มา : ระบบเฝ้าระวังโรคทางระบาดวิทยาของกรมการคล้ายไข้หวัดใหญ่ สำนักงานระบาดวิทยา กรมควบคุมโรค ข้อมูล ณ วันที่ 12 ธ.ค. 2562



รูปที่ 4 อัตราป่วยโรคไข้หวัดใหญ่ ปี 2562 จำแนกรายอำเภอในเขตสุขภาพที่ 9

โรคมือเท้าปากสัปดาห์ที่ 49 ปี 2562 (วันที่ 8-14 ธันวาคม 2562)

สถานการณ์โรคมือเท้าปากประเทศไทย

ตั้งแต่วันที่ 1 มกราคม-7 ธันวาคม 2562 พบผู้ป่วย 65,079 ราย อัตราป่วย 97.99 ต่อประชากรแสนคน มีผู้เสียชีวิต 1 ราย อัตราป่วยตาย ร้อยละ 0.001 อัตราส่วนเพศหญิงต่อเพศชาย 1:1.23 กลุ่มอายุที่พบมากที่สุดคือ 1 ปี ร้อยละ 25.69 รองลงมา คือ อายุ 2 ปี ร้อยละ 24.17 และอายุ 3 ปี ร้อยละ 17.88 ตามลำดับ ภาคที่มีอัตราป่วยสูงสุด คือ ภาคเหนือ 125.51 ต่อประชากรแสนคน รองลงมา คือ ภาคกลาง 108.24 ต่อประชากรแสนคน ภาคตะวันออกเฉียงเหนือ 85.55 ต่อประชากรแสนคนและภาคใต้ 66.93 ต่อประชากรแสนคน ตามลำดับ โดยจังหวัดที่มีอัตราป่วยสูงสุดในประเทศ คือ จังหวัดเชียงใหม่ อัตราป่วย 223.45 ต่อประชากรแสนคน

สถานการณ์โรคมือเท้าปากเขตสุขภาพที่ 9

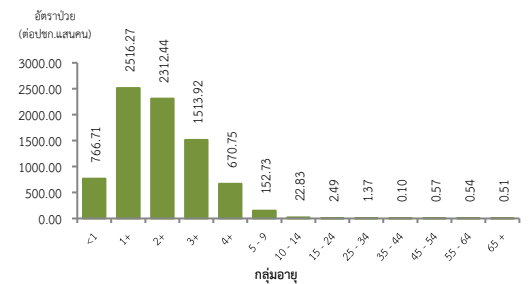
ตั้งแต่วันที่ 1 มกราคม-7 ธันวาคม 2562 มีผู้ป่วย 6,309 ราย อัตราป่วย 93.68 ต่อประชากรแสนคน ไม่มีผู้เสียชีวิต อัตราส่วนเพศหญิงต่อเพศชาย 1:1.22 พบมากที่สุดในอายุ 1 ปี อัตราป่วย 2,516.27 ต่อประชากรแสนคน รองลงมา คือ อายุ 2 ปี อัตราป่วย 2,312.44 ต่อประชากรแสนคน และอายุ 3 ปีอัตราป่วย 1,513.92 ต่อประชากรแสนคน ตามลำดับ ดังรูปที่ 1

เปรียบเทียบจำนวนผู้ป่วยโรคมือเท้าปากปี 2562 กับค่ามัธยฐาน 5 ปีย้อนหลัง ไม่พบว่ามี ความผิดปกติของการเกิดโรคจำนวนผู้ป่วยน้อยกว่าค่ามัธยฐาน 5 ปีย้อนหลัง ดังรูปที่ 2

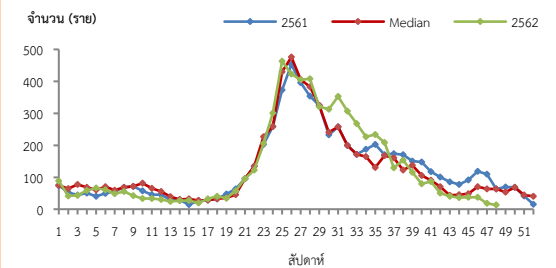
จังหวัดที่มีอัตราป่วยโรคมือเท้าปากสูงสุดคือ จังหวัดสุรินทร์ 113.94 ต่อประชากรแสนคนรองลงมาคือ นครราชสีมา 97.87 ต่อประชากรแสนคน จังหวัดบุรีรัมย์ 84.62 ต่อประชากรแสนคน และจังหวัดชัยภูมิ 68.07 ต่อประชากรแสนคน ตามลำดับ รายละเอียดดัง ตารางที่ 1 เมื่อจำแนกอัตราป่วยโรคมือเท้าปากระดับอำเภอ พบว่า อำเภอที่มีอัตราป่วยสูงสุดคือ อำเภอบ้านใหม่ไชยพจน์ จังหวัดบุรีรัมย์ 240.25 ต่อประชากรแสนคน รองลงมาคือ อำเภอชุมพลบุรี จังหวัดสุรินทร์ 201.99 ต่อประชากรแสนคน และอำเภอแคนดง จังหวัดบุรีรัมย์ 197.12 ต่อประชากรแสนคน ตามลำดับ รายละเอียดดังตารางที่ 2

ข้อเสนอแนะ ดำเนินงานควบคุมป้องกันโรคในศูนย์เด็กเล็กอย่างเข้มข้นและต่อเนื่องดังนี้

- ครูพี่เลี้ยงคัดกรองนักเรียนทุกเช้าก่อนเข้าเรียนหากพบเด็กป่วยให้แจ้งผู้ปกครองรับเด็กไปพบแพทย์หรือเจ้าหน้าที่สาธารณสุข และแจ้งเจ้าหน้าที่สาธารณสุขที่รับผิดชอบเมื่อพบนักเรียนที่มีอาการสงสัยโรคมือเท้าปาก
- สอนเด็กล้างมืออย่างถูกวิธีและจัดให้มีจุดล้างมือพร้อมสบู่หรือเจลล้างมือรวมถึงทำความสะอาดเครื่องนอน ของเล่นและอุปกรณ์ที่ใช้ส่วนรวมเป็นประจำ
- ผู้ปกครองควรหมั่นสังเกตอาการบุตรหลานอย่างใกล้ชิดหากมีอาการใช้ร่วมกับแผลในปากโดยอาจมีหรือไม่มีตุ่มน้ำที่มือหรือเท้าก็ได้บางรายอาจมีเฉพาะใช้ควรรีบพาไปพบแพทย์ และให้หยุดเรียนจนกว่าจะหายเป็นปกติและไม่ควรคลุกคลีกับคนอื่นในครอบครัวหลีกเลี่ยงการพาบุตรหลานที่มีอาการป่วยไปในที่ชุมชน เช่น สนามเด็กเล่น บ้านบอล ตลาด ห้างสรรพสินค้า เป็นต้น เพื่อลดการแพร่กระจายเชื้อและป้องกันการระบาดในชุมชน



รูปที่ 1 แผนภูมิแสดงจำนวนผู้ป่วยโรคมือเท้าปากจำแนกตามกลุ่มอายุ ปี 2562



รูปที่ 2 จำนวนผู้ป่วยโรคมือเท้าปากจำแนกรายสัปดาห์เปรียบเทียบกับข้อมูลปี 2562 กับค่ามัธยฐาน 5 ปีย้อนหลัง (2557-2561) และปี 2561

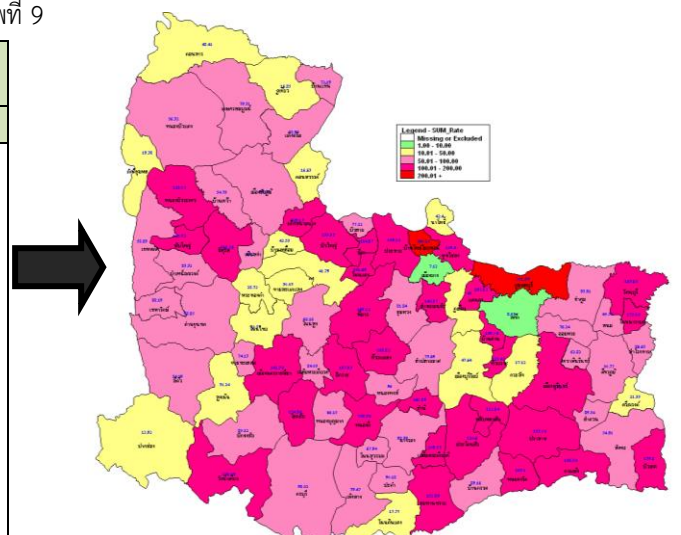
ตารางที่ 1 เปรียบเทียบอัตราป่วยโรคมือเท้าปากปี 2562 และปี 2561 ช่วงเวลาเดียวกันแยกรายจังหวัด

จังหวัด	ปี 2562 (1 ม.ค. - 7 ธ.ค. 62)		ปี 2561 (1 ม.ค. - 7 ธ.ค. 61)		อัตราป่วยปี 62/61 (เท่า)
	Pt. (ราย)	อัตราป่วย*	Pt. (ราย)	อัตราป่วย*	
สุรินทร์	1,592	113.94	1,162	83.22	1.36
นครราชสีมา	2,583	97.87	2,879	109.25	0.89
บุรีรัมย์	1,347	84.62	1,194	75.10	1.12
ชัยภูมิ	787	69.07	1,109	97.39	0.70

หมายเหตุ * อัตราป่วยต่อประชากรแสนคน

ตารางที่ 2 อัตราป่วยโรคมือเท้าปากสูงสุด 10 อันดับแรกในปี 2562 เขตสุขภาพที่ 9

อัตราป่วยสะสม 10 อันดับแรก ระหว่างวันที่ 1 ม.ค. - 7 ธ.ค. 2562				
ลำดับ	อำเภอ	จังหวัด	Pt. ราย	อัตราป่วย*
1	บ้านใหม่ไชยพจน์	บุรีรัมย์	65	240.25
2	ชุมพลบุรี	สุรินทร์	145	201.99
3	แคนดง	บุรีรัมย์	65	197.12
4	ปราสาท	สุรินทร์	307	195.01
5	จักราช	นครราชสีมา	134	187.95
6	สีดา	นครราชสีมา	45	184.87
7	บัวเชด	สุรินทร์	74	179.8
8	วังน้ำเขียว	นครราชสีมา	78	176.09
9	โนนนารายณ์	สุรินทร์	62	175.05
10	โชคชัย	นครราชสีมา	143	174.96



รูปที่ 3 อัตราป่วยโรคมือเท้าปาก ปี 2562 จำแนกรายอำเภอในเขตสุขภาพที่ 9

โรคหัด สัปดาห์ที่ 49 ปี 2562 (วันที่ 8-14 ธันวาคม 2562)

สถานการณ์โรคหัดประเทศไทย

ตั้งแต่วันที่ 1 มกราคม – 2 ธันวาคม 2562 พบผู้ป่วย 6,029 ราย อัตราป่วย 9.08 ต่อประชากรแสนคน เสียชีวิต 21 ราย อัตราป่วยตาย ร้อยละ 0.35 อัตราส่วนเพศชายต่อเพศหญิง 1:1.01 ส่วนใหญ่พบในกลุ่มอายุ 15-24 ปี ร้อยละ 23.52 รองลงมาคือ กลุ่มอายุ 25-34 ร้อยละ 20.19 และอายุ 6-8 เดือนร้อยละ 7.30 ตามลำดับ ภาคที่มีอัตราป่วยสูงสุดคือภาคใต้ 24.58ต่อประชากรแสนคนรองลงมาคือ ภาคกลาง 9.59 ต่อประชากรแสนคน ภาคเหนือ 9.18 ต่อประชากรแสนคน และภาคตะวันออกเฉียงเหนือ 1.83 ต่อประชากรแสนคนตามลำดับ โดยจังหวัดที่มีอัตราป่วยสูงสุดในประเทศ คือ จังหวัดนราธิวาส อัตราป่วย 100.94 ต่อประชากรแสนคน

สถานการณ์โรคหัดเขตสุขภาพที่ 9

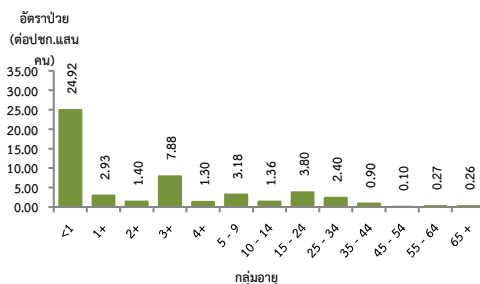
ตั้งแต่วันที่ 1 มกราคม – 7 ธันวาคม 2562 พบผู้ป่วยโรคหัด 120 ราย อัตราป่วย 1.79 ต่อประชากรแสนคน ไม่มีรายงานผู้เสียชีวิต อัตราส่วนเพศชายต่อเพศหญิง 1:1.34 พบมากที่สุด ในอายุต่ำกว่า 1 ปี อัตราป่วย 24.92 ต่อประชากรแสนคน รองลงมาคือกลุ่มอายุ 3 ปี อัตราป่วย 7.88 ต่อประชากรแสนคนและกลุ่มอายุ 15-24 ปี อัตราป่วย 3.80 ต่อประชากรแสนคนตามลำดับ ดังรูปที่ 1

ผู้ป่วยปี 2562 เปรียบเทียบค่ามัธยฐาน 5 ปีย้อนหลัง(2557-2561)ไม่พบว่ามีคามผิดปกติของการเกิดโรคตั้งแต่สัปดาห์ที่ 47 มีจำนวนผู้ป่วยน้อยกว่าค่ามัธยฐาน 5 ปีย้อนหลัง ดังรูปที่ 2

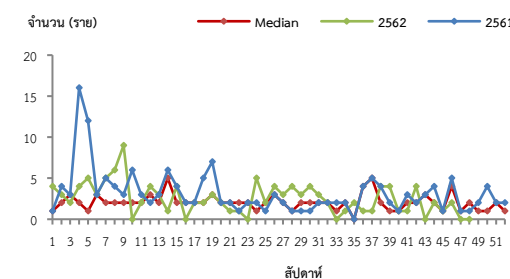
จังหวัดที่มีอัตราป่วยโรคหัด สูงสุดคือ จังหวัดนครราชสีมา 2.16 ต่อประชากรแสนคน รองลงมาคือ จังหวัดชัยภูมิ 2.02 ต่อประชากรแสนคน จังหวัดบุรีรัมย์ 1.38 ประชากรแสนคน และจังหวัดสุรินทร์ 1.29 ต่อประชากรแสนคน ตามลำดับ รายละเอียดดังตารางที่ 1 ซึ่งเมื่อจำแนกอัตราป่วยโรคหัดระดับอำเภอพบว่า อำเภอที่มีอัตราป่วยสูงสุดคือ อำเภอบัวเขต จังหวัดสุรินทร์ 9.72 ต่อประชากรแสนคน รองลงมาคือ อำเภอบ้านด่าน จังหวัดบุรีรัมย์ 9.68 ต่อประชากรแสนคน และอำเภอเมือง จังหวัดนครราชสีมา 7.43 ต่อประชากรแสนคน ตามลำดับ รายละเอียดดังตารางที่ 2

ข้อเสนอแนะ

1. หน่วยงานสาธารณสุข และสถานพยาบาลควรเพิ่มความเข้มแข็งในการเฝ้าระวังและสอบสวนผู้ป่วยไข้ออกผื่นและผู้ป่วยสงสัยหัด โดยให้มีการสอบสวนและรายงานผู้ป่วยสงสัย รวมถึงเก็บตัวอย่างเลือดส่งตรวจยืนยันทาง ห้องปฏิบัติการ ผ่านระบบ Measles Database Online (www.eradicationthai.com) ภายใน 48 ชั่วโมงหลังพบผู้ป่วยสงสัย
2. เน้นการดูแลและแยกผู้ป่วยหัดในโรงพยาบาล โดยพิจารณาให้วิตามินเอแก่ผู้ป่วยสงสัยหัดทุกรายเพื่อลดอาการรุนแรง และควรแยกผู้ป่วยออกจากผู้ป่วยโรคอื่นเพื่อลดโอกาสการติดเชื้อในโรงพยาบาล
3. ให้ความรู้เกี่ยวกับโรคหัด การติดต่อ การป้องกัน การรักษา แก่ผู้ป่วยและบุคคลใกล้ชิด
4. รมรงคให้วัคซีนในกลุ่มเป้าหมายที่อยู่ในพื้นที่ระบาด และไม่สามารถตรวจสอบประวัติการได้รับวัคซีน



รูปที่ 1 แผนภูมิแสดงจำนวนผู้ป่วยโรคหัดจำแนกตามกลุ่มอายุ ปี 2562



รูปที่ 2 จำนวนผู้ป่วยโรคหัด จำนวนรายสัปดาห์เปรียบเทียบข้อมูลปี 2562 กับค่ามัธยฐาน 5 ปีย้อนหลัง (2557-2561) และปี 2561

หมายเหตุ : สัปดาห์ที่ 46-48 ข้อมูลยังไม่ครบถ้วน

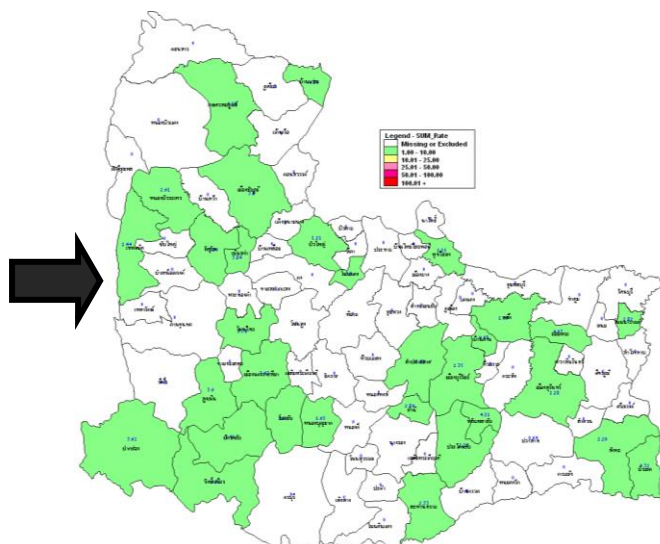
ตารางที่ 1 เปรียบเทียบอัตราป่วยโรคหัดปี 2562และปี 2561ช่วงเวลาเดียวกัน แยกรายจังหวัด

จังหวัด	ปี 2562 (1 ม.ค.-7 ธ.ค.62)		ปี 2561 (1 ม.ค.-7 ธ.ค.61)		อัตราป่วย ปี 62/61 (เท่า)
	Pt. (ราย)	อัตรา ป่วย*	Pt. (ราย)	อัตรา ป่วย*	
นครราชสีมา	57	2.16	83	3.15	0.68
ชัยภูมิ	23	2.02	24	2.11	0.95
บุรีรัมย์	22	1.38	24	1.51	0.91
สุรินทร์	18	1.29	22	1.58	0.81

หมายเหตุ * อัตราป่วยต่อประชากรแสนคน

ตารางที่ 2 อัตราป่วยโรคหัดสูงสุด 10 อันดับแรกในปี 2562เขตสุขภาพที่ 9

อัตราป่วยสะสม 10 อันดับแรก ระหว่างวันที่ 1 ม.ค.-7 ธ.ค.2562				
ลำดับ	อำเภอ	จังหวัด	Pt.ราย	อัตราป่วย*
1	บัวเขต	สุรินทร์	4	9.72
2	บ้านด่าน	บุรีรัมย์	3	9.68
3	เมือง	นครราชสีมา	34	7.43
4	เกษตรสมบูรณ์	ชัยภูมิ	7	6.25
5	จอมพระ	สุรินทร์	3	4.97
6	วังน้ำเขียว	นครราชสีมา	2	4.52
7	พลับพลาชัย	บุรีรัมย์	2	4.51
8	บ้านแท่น	ชัยภูมิ	2	4.37
9	จัตุรัส	ชัยภูมิ	3	3.96
10	โนนแดง	นครราชสีมา	1	3.9



รูปที่ 3 อัตราป่วยโรคหัดปี 2562จำแนกรายอำเภอในเขตสุขภาพที่ 9

โรคปอดบวม สัปดาห์ที่ 49 ปี 2562 (วันที่ 8-14 ธันวาคม 2562)

สถานการณ์โรคปอดบวมประเทศไทย

ตั้งแต่วันที่ 1 มกราคม-10 ธันวาคม 2562 มีผู้ป่วยโรคปอดบวม 234,073 ราย อัตราป่วย 352.45 ต่อประชากรแสนคนเสียชีวิต 157 ราย อัตราป่วยตายร้อยละ 0.06 อัตราส่วนเพศชายต่อเพศหญิง 1:0.85 พบมากที่สุดในกลุ่มอายุมากกว่า 65 ปี ร้อยละ 33.66 กลุ่มอายุ 55-64 ปี ร้อยละ 11.75 กลุ่มอายุ 1 ปี ร้อยละ 8.39 ตามลำดับภาคที่มีอัตราป่วยสูงสุด คือภาคเหนือ 441.59 ต่อแสนประชากร รองลงมาคือ ภาคตะวันออกเฉียงเหนือ 403.77 ต่อแสนประชากร ภาคใต้ 345.25 ต่อแสนประชากร และภาคกลาง 258.61 ต่อแสนประชากรตามลำดับโดยจังหวัดที่มีอัตราป่วยสูงสุดในประเทศคือ จังหวัดเชียงราย อัตราป่วย 640.18 ต่อประชากรแสนคน

สถานการณ์โรคปอดบวมเขตสุขภาพที่ 9

ตั้งแต่วันที่ 1 มกราคม-14 ธันวาคม 2562 พบผู้ป่วย 22,658 ราย อัตราป่วย 335.65 ต่อประชากรแสนคน มีผู้เสียชีวิต 6 ราย (นครราชสีมา 6 ราย) อัตราป่วยตายร้อยละ 0.02 อัตราส่วนเพศหญิงต่อเพศชาย 1:1.13 พบมากที่สุดในกลุ่มอายุ 0-4 ปี อัตราป่วย 1,488.47 ต่อประชากรแสนคน รองลงมาคือ กลุ่มอายุมากกว่า 65 ปี อัตราป่วย 1,143.04 ต่อประชากรแสนคน และกลุ่มอายุ 55-64 ปี อัตราป่วย 403.51 ต่อประชากรแสนคน ตามลำดับดังรูปที่ 1

เปรียบเทียบจำนวนผู้ป่วยโรคปอดบวม ปี 2562 กับค่ามัธยฐาน 5 ปี ย้อนหลัง (2557-2561) ไม่พบว่ามีความผิดปกติของการเกิดโรค จำนวนผู้ป่วยใกล้เคียงกับค่ามัธยฐานและมีแนวโน้มจำนวนผู้ป่วยลดลงดังรูปที่ 2

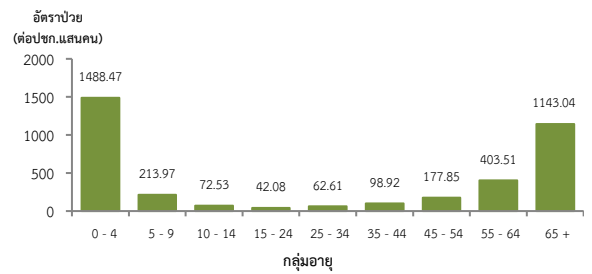
จังหวัดที่มีอัตราป่วยโรคปอดบวมสูงสุดคือ จังหวัดชัยภูมิ 482.73 ต่อประชากรแสนคน รองลงมาคือ จังหวัดบุรีรัมย์ 382.37 ต่อประชากรแสนคน จังหวัดสุรินทร์ 308.76 ต่อประชากรแสนคน และจังหวัดนครราชสีมา 255.19 ต่อประชากรแสนคน ตามลำดับ รายละเอียดดังตารางที่ 1 เมื่อจำแนกอัตราป่วยโรคปอดบวมในระดับอำเภอพบว่า อำเภอที่มีอัตราป่วยสูงสุดคือ อำเภอหนองบัวระเหว จังหวัดชัยภูมิ 1,588.92 ต่อประชากรแสนคน รองลงมาคือ อำเภอปราสาท จังหวัดสุรินทร์ 915.97 ต่อประชากรแสนคน และอำเภอเขวาสินรินทร์ จังหวัดสุรินทร์ 716.73 ต่อประชากรแสนคน ตามลำดับ รายละเอียดดังตารางที่ 2

ข้อเสนอแนะ

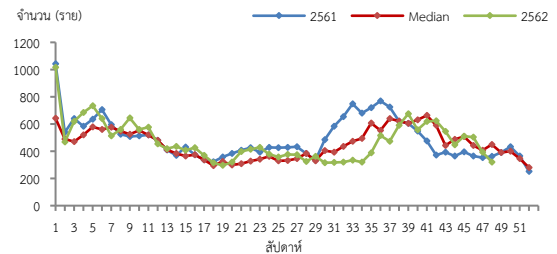
1. ผู้ป่วยที่เป็นโรคปอดบวมจากไข้หวัดใหญ่ควรให้ยาต้านเชื้อไวรัส
2. หลังจากผู้ป่วยได้รับการวินิจฉัยสาเหตุจากเชื้อแบคทีเรียควรรักษาด้วยยาปฏิชีวนะอย่างรวดเร็วที่สุด
3. ฉีดวัคซีนป้องกันโรคในกลุ่มเสี่ยงคือ เด็กเล็ก ผู้ที่มีอายุ 65 ปีขึ้นไป และผู้ที่มีภาวะภูมิคุ้มกันต่ำหรือมีโรคประจำตัวบางอย่าง การฉีดวัคซีนที่ส่งผลในการลดอัตราการเกิดโรคปอดบวมจากการติดเชื้อซึ่งได้แก่ วัคซีนป้องกันไข้หวัดใหญ่ และวัคซีนป้องกันโรคปอดอักเสบ

ตารางที่ 2 อัตราป่วยโรคปอดบวมสูงสุด 10 อันดับแรกในปี 2562 เขตสุขภาพที่ 9

อัตราป่วยสะสม 10 อันดับแรก ระหว่างวันที่ 1 ม.ค. - 7 ธ.ค. 2562				
ลำดับ	อำเภอ	จังหวัด	Pt. ราย	อัตราป่วย*
1	หนองบัวระเหว	ชัยภูมิ	608	1588.92
2	ปราสาท	สุรินทร์	1442	915.97
3	เขวาสินรินทร์	สุรินทร์	251	716.73
4	เมือง	ชัยภูมิ	1301	706.59
5	ประโคนชัย	บุรีรัมย์	823	605.23
6	เนินสง่า	ชัยภูมิ	151	580.48
7	กระสัง	บุรีรัมย์	609	579.24
8	หนองบัวแดง	ชัยภูมิ	547	540.46
9	ศีขรภูมิ	สุรินทร์	734	540.07
10	แก้งคร้อ	ชัยภูมิ	496	529.02



รูปที่ 1 แผนภูมิแสดงอัตราป่วยโรคปอดบวมต่อประชากรแสนคนจำแนกตามกลุ่มอายุ ปี 2562



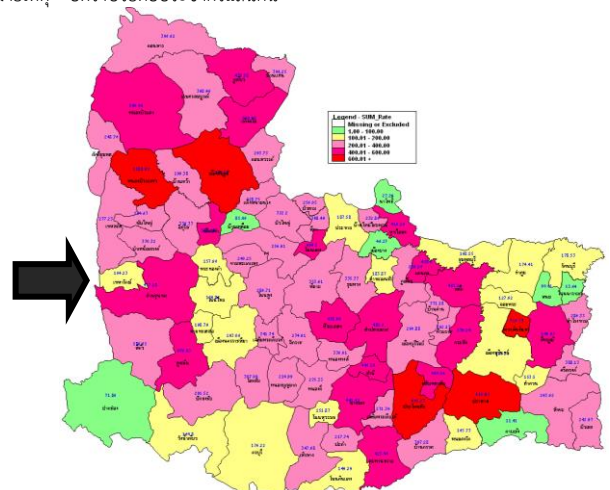
หมายเหตุ : สัปดาห์ที่ 46-48 ข้อมูลยังไม่ครบถ้วน

รูปที่ 2 จำนวนผู้ป่วยโรคปอดบวมจำแนกรายสัปดาห์เปรียบเทียบกับข้อมูลปี 2562 กับค่ามัธยฐาน 5 ปี ย้อนหลัง (2557 - 2561) และปี 2561

ตารางที่ 1 เปรียบเทียบผู้ป่วยโรคปอดบวมปี 2562 และปี 2561 ช่วงเวลาเดียวกัน แยกรายจังหวัด

จังหวัด	ปี 2562 (1 ม.ค. - 7 ธ.ค. 62)		ปี 2561 (1 ม.ค. - 7 ธ.ค. 61)		อัตราป่วย ปี 62/61 (เท่า)
	Pt. (ราย)	อัตราป่วย*	Pt. (ราย)	อัตราป่วย*	
ชัยภูมิ	5,500	482.73	4,725	414.92	1.16
บุรีรัมย์	6,087	382.37	6,662	419.02	0.91
สุรินทร์	4,314	308.76	4,511	323.05	0.95
นครราชสีมา	6,735	255.19	8,187	310.66	0.82

หมายเหตุ * อัตราป่วยต่อประชากรแสนคน



รูปที่ 3 อัตราป่วยโรคปอดบวม ปี 2562 จำแนกรายอำเภอในเขตสุขภาพที่ 9

