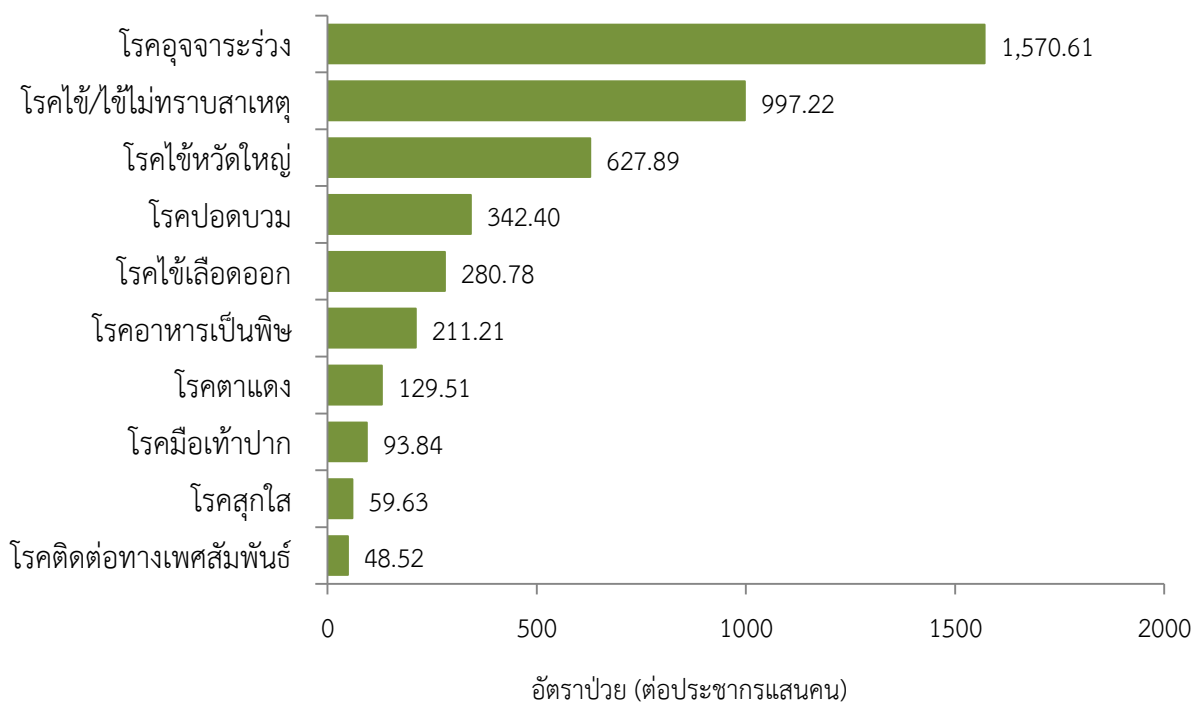


สถานการณ์โรคสำคัญที่เฝ้าระวังทางระบาดวิทยาในพื้นที่เขตสุขภาพที่ 9 ประจำสัปดาห์ที่ 50 ปี 2562 (วันที่ 15 - 21 ธันวาคม 2562)

การวิเคราะห์สถานการณ์ใช้ข้อมูลสะสมตั้งแต่สัปดาห์ที่ 1-สัปดาห์ที่ 49 (วันที่ 1 มกราคม - 14 ธันวาคม 2562) เขตสุขภาพที่ 9 ได้รับรายงานผู้ป่วยในระบบเฝ้าระวัง 506 จากเครือข่าย 4 จังหวัด(นครราชสีมา ชัยภูมิ สุรินทร์ และบุรีรัมย์) มีรายงานผู้เสียชีวิต 44 ราย ได้แก่โรคไข้หวัดใหญ่ 14 ราย (นครราชสีมา 14 ราย) โรคไข้เลือดออก 13 ราย (นครราชสีมา 6 ราย, บุรีรัมย์ 3 ราย, สุรินทร์ 2 ราย, ชัยภูมิ 2 ราย) โรคไข้หัด 7 ราย (นครราชสีมา 7 ราย) โรคปอดบวม 6 ราย (นครราชสีมา 6 ราย) โรคพิษสุนัขบ้า 2 ราย (สุรินทร์ 1 ราย, บุรีรัมย์ 1 ราย) โรคไอกรน 1 ราย (บุรีรัมย์) และโรคเลปโตสไปโรซิส 1 ราย (สุรินทร์ 1 ราย)

10 อันดับโรคที่มีอัตราป่วยต่อประชากรแสนคนสูงสุด

10 อันดับโรคที่มีอัตราป่วยต่อประชากรแสนคนสูงสุด คือ โรคอุจจาระร่วง 1,570.61 ต่อประชากรแสนคน โรคไข้/ไข้ไม่ทราบสาเหตุ 997.22 ต่อประชากรแสนคน โรคไข้หวัดใหญ่ 627.89 ต่อประชากรแสนคน โรคปอดบวม 342.40 ต่อประชากรแสนคน โรคไข้เลือดออก 280.78 ต่อประชากรแสนคน โรคอาหารเป็นพิษ 211.21 ต่อประชากรแสนคน โรคตาแดง 129.51 ต่อประชากรแสนคน โรคมือเท้าปาก 93.84 ต่อประชากรแสนคน โรคสุกใส 59.63 ต่อประชากรแสนคน และโรคติดต่อทางเพศสัมพันธ์ 48.52 ต่อประชากรแสนคน ตามลำดับ ดังรูปที่ 1



รูปที่ 1 10 อันดับโรคที่มีอัตราป่วยต่อประชากรแสนคนสูงสุดในพื้นที่เขตสุขภาพที่ 9
ที่มา:รายงาน 506 สำนักงานสาธารณสุขจังหวัดในพื้นที่ข้อมูล ณ วันที่ 19 ธันวาคม 2562

โรคที่เป็นปัญหาทางสาธารณสุขในพื้นที่เขตสุขภาพที่ 9 มีดังนี้

โรคไข้เลือดออก สัปดาห์ที่ 50 ปี 2562 (วันที่ 15-21 ธันวาคม 2562)

สถานการณ์โรคไข้เลือดออกประเทศไทย

ตั้งแต่วันที่ 1 มกราคม-16 ธันวาคม 2562 มีผู้ป่วยโรคไข้เลือดออก 125,235 ราย อัตราป่วย 188.57 ต่อประชากรแสนคน เสียชีวิต 131 ราย อัตราป่วยตายร้อยละ 0.10 อัตราส่วนเพศหญิงต่อเพศชาย 1:0.91 พบมากที่สุดในกลุ่มอายุ 15-24 ปี ร้อยละ 25.05 รองลงมา คือ กลุ่มอายุ 10-14 ปี ร้อยละ 22.04 และกลุ่มอายุ 25-34 ปี ร้อยละ 13.01 ตามลำดับ ภาคที่มีอัตราป่วยสูงสุด คือ ภาคตะวันออกเฉียงเหนือ 218.83 ต่อประชากรแสนคน รองลงมา คือ ภาคกลาง 176.92 ต่อประชากรแสนคน ภาคใต้ 170.99 ต่อประชากรแสนคน และภาคเหนือ 169.23 ต่อประชากรแสนคน ตามลำดับ โดยจังหวัดที่มีอัตราป่วยสูงสุดในประเทศ คือ จังหวัดเชียงราย อัตราป่วย 422.95 ต่อประชากรแสนคน

สถานการณ์โรคไข้เลือดออกเขตสุขภาพที่ 9

ตั้งแต่วันที่ 1 มกราคม-14 ธันวาคม 2562 พบผู้ป่วย 19,002 ราย อัตราป่วย 280.78 ต่อประชากรแสนคน มีผู้เสียชีวิต 13 ราย (นครราชสีมา 6 ราย, บุรีรัมย์ 3 ราย, สุรินทร์ 2 ราย และชัยภูมิ 2 ราย) อัตราป่วยตายร้อยละ 0.07 อัตราส่วนเพศหญิงต่อเพศชาย 1:1.07 พบมากที่สุดในกลุ่มอายุ 10-14 ปี อัตราป่วย 1,231.65 ต่อประชากรแสนคน รองลงมา คือ กลุ่มอายุ 5-9 ปี อัตราป่วย 1,143.80 ต่อประชากรแสนคน และกลุ่มอายุ 15-24 ปี อัตราป่วย 414.27 ต่อประชากรแสนคน ตามลำดับ ดังรูปที่ 1

เปรียบเทียบจำนวนผู้ป่วยโรคไข้เลือดออกปี 2562 กับค่ามัธยฐาน 5 ปีย้อนหลัง (2557-2561) พบว่ามีความผิดปกติของการเกิดโรคตั้งแต่สัปดาห์ที่ 1 จนถึงสัปดาห์ที่ 46 เนื่องจากจำนวนผู้ป่วยมากกว่าค่ามัธยฐานแต่มีแนวโน้มจำนวนผู้ป่วยลดลง (สัปดาห์ที่ 48-49 ข้อมูลยังไม่ครบถ้วน) ดังรูปที่ 2

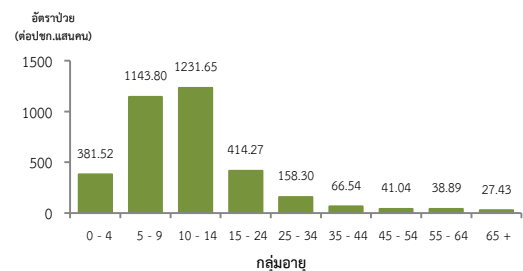
จังหวัดที่มีอัตราป่วยโรคไข้เลือดออกสูงสุดคือ จังหวัดนครราชสีมา 355.18 ต่อประชากรแสนคน รองลงมาคือ จังหวัดสุรินทร์ 237.76 ต่อประชากรแสนคน จังหวัดชัยภูมิ 232.24 ต่อประชากรแสนคนและจังหวัดบุรีรัมย์ 229.91 ต่อประชากรแสนคน ตามลำดับรายละเอียดดังตารางที่ 1 เมื่อจำแนกอัตราป่วยโรคไข้เลือดออกในระดับอำเภอพบว่า อำเภอที่มีอัตราป่วยสูงสุดคือ อำเภอเสิงสาง จังหวัดนครราชสีมา 1,035.95 ต่อประชากรแสนคน รองลงมาคือ อำเภอโชคชัย จังหวัดนครราชสีมา 971.44 ต่อประชากรแสนคน และอำเภอสูงเนิน จังหวัดนครราชสีมา 763.01 ต่อประชากรแสนคน ตามลำดับ รายละเอียดดังตารางที่ 2

ข้อเสนอแนะ

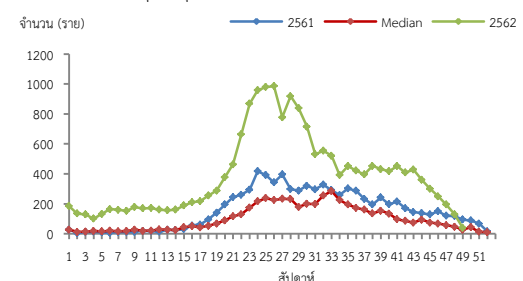
1. เผื่อระวังผู้ป่วยโดยเฉพาะเด็กเล็กในศูนย์เด็กเล็กและกลุ่มนักเรียน ถ้าพบผู้ป่วยจะต้องสอบสวนโรคเฉพาะรายทุกราย และดำเนินการควบคุมโรคตามมาตรการ 0 3 7
2. ควบคุมค่าดัชนีลูกน้ำยุงลายไม่ให้เกินเกณฑ์มาตรฐานที่กำหนด (HI<10, CI=0)
3. ประชาสัมพันธ์มาตรการ 3 เก็บ ป้องกัน 3 โรค และ 5ป 1ข ในการควบคุมโรคไข้เลือดออก
4. สร้างความเข้าใจและความตระหนักในการควบคุม ป้องกันโรคไข้เลือดออก “บ้านตนเอง ครอบครัวตนเอง คนในครอบครัวต้องเป็นผู้ดูแลกันเองเป็นอันดับแรก” หรือที่เรียกว่า “บ้านใครบ้านมัน”

ตารางที่ 2 อัตราป่วยโรคไข้เลือดออกสูงสุด 10 อันดับแรกในปี 2562 เขตสุขภาพที่ 9

อัตราป่วยสะสม 10 อันดับแรก ระหว่างวันที่ 1 ม.ค. - 14 ธ.ค.2562				
ลำดับ	อำเภอ	จังหวัด	Pt.ราย	อัตราป่วย*
1	เสิงสาง	นครราชสีมา	730	1,035.95
2	โชคชัย	นครราชสีมา	794	971.44
3	สูงเนิน	นครราชสีมา	635	763.01
4	บัวเชด	สุรินทร์	299	726.49
5	หนองกี่	บุรีรัมย์	400	570.63
6	ขามทะเลสอ	นครราชสีมา	167	562.69
7	ห้วยราช	บุรีรัมย์	209	560.7
8	ละหานทราย	บุรีรัมย์	375	512.25
9	พิมาย	นครราชสีมา	664	510.42
10	โนนสูง	นครราชสีมา	632	497.8



รูปที่ 1 แผนภูมิแสดงอัตราป่วยโรคไข้เลือดออกต่อประชากรแสนคน จำแนกตามกลุ่มอายุ ปี 2562

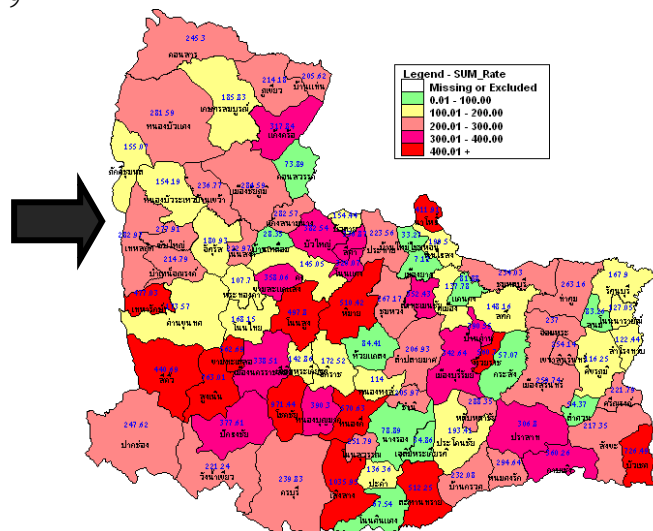


หมายเหตุ : สัปดาห์ที่ 48-49 ข้อมูลยังไม่ครบถ้วน

รูปที่ 2 จำนวนผู้ป่วยโรคไข้เลือดออกจำนวนรายสัปดาห์เปรียบเทียบกับข้อมูลปี 2562 กับค่ามัธยฐาน 5 ปี ย้อนหลัง (2557 - 2561) และปี 2561 ตารางที่ 1 เปรียบเทียบผู้ป่วยโรคไข้เลือดออกปี 2562 และปี 2561 ช่วงเวลาเดียวกันแยกรายจังหวัด

จังหวัด	ปี 2562 (1 ม.ค. - 14 ธ.ค.62)		ปี 2561 (1 ม.ค. - 14 ธ.ค.61)		อัตราป่วยปี 62/61 (เท่า)
	Pt. (ราย)	อัตราป่วย*	Pt. (ราย)	อัตราป่วย*	
นครราชสีมา	9,374	355.18	3,666	139.90	2.54
สุรินทร์	3,322	237.76	2,330	167.43	1.42
ชัยภูมิ	2,646	232.24	771	67.80	3.42
บุรีรัมย์	3,660	229.91	1,520	96.10	2.39

หมายเหตุ * อัตราป่วยต่อประชากรแสนคน



รูปที่ 3 อัตราป่วยโรคไข้เลือดออก ปี 2562 จำนวนรายอำเภอในเขตสุขภาพที่ 9

โรคไข้หวัดใหญ่ สัปดาห์ที่ 50 ปี 2562 (วันที่ 15-21 ธันวาคม 2562)

สถานการณ์โรคไข้หวัดใหญ่ประเทศไทย

ตั้งแต่วันที่ 1 มกราคม–16 ธันวาคม 2562 มีผู้ป่วย 375,074 ราย อัตราป่วย 564.75 ต่อประชากรแสนคน มีผู้เสียชีวิต 25 ราย อัตราป่วยตายร้อยละ 0.006 อัตราส่วนเพศชายต่อเพศหญิง 1:1.04 พบมากที่สุดในกลุ่มอายุ 25-34 ปี ร้อยละ 12.38 รองลงมา คือกลุ่มอายุ 10-14 ปี ร้อยละ 12.13 และกลุ่มอายุ 7-9 ปี ร้อยละ 12.04 ตามลำดับ ภาคที่มีอัตราป่วยสูงสุดคือ ภาคกลาง 791.21 ต่อประชากรแสนคน รองลงมา คือ ภาคเหนือ 622.21 ต่อประชากรแสนคน ภาคตะวันออกเฉียงเหนือ 417.62 ต่อประชากรแสนคน และภาคใต้ 286.90 ต่อประชากรแสนคนตามลำดับ โดยจังหวัดที่มีอัตราป่วยสูงสุดในประเทศ คือ กรุงเทพมหานคร อัตราป่วย 1,567.49 ต่อประชากรแสนคน

สถานการณ์โรคไข้หวัดใหญ่เขตสุขภาพที่ 9

ตั้งแต่วันที่ 1 มกราคม–14 ธันวาคม 2562 พบผู้ป่วย 42,494 ราย อัตราป่วย 627.90 ต่อประชากรแสนคน มีผู้เสียชีวิต 14 ราย (นครราชสีมา 14 ราย) อัตราป่วยตายร้อยละ 0.03 อัตราส่วนเพศชายต่อเพศหญิง 1:1.07 พบมากที่สุดใน กลุ่มอายุ 5-9 ปี อัตราป่วย 2,216.76 ต่อประชากรแสนคน รองลงมา คือ กลุ่มอายุ 0-4 ปี อัตราป่วย 2,180.58 ต่อประชากรแสนคนและกลุ่มอายุ 10-14 ปี อัตราป่วย 1,308.88 ต่อประชากรแสนคน ตามลำดับ ดังรูปที่ 1

เปรียบเทียบผู้ป่วยโรคไข้หวัดใหญ่ปี 2562 กับค่ามัธยฐาน 5 ปีย้อนหลัง (2557-2561) พบว่าปี 2562 ตั้งแต่สัปดาห์ที่ 1 มีความผิดปกติของการเกิดโรคไข้หวัดใหญ่เนื่องจากจำนวนผู้ป่วยมากกว่าค่ามัธยฐาน แต่ผู้ป่วยมีแนวโน้มลดลง ดังรูปที่ 2 ส่วนค่าสัดส่วน ILI ในสัปดาห์ที่ 49 มีแนวโน้มเพิ่มขึ้น 3 จังหวัดเว้นจังหวัดบุรีรัมย์มีแนวโน้มลดลง ในเขตสุขภาพที่ 9 จังหวัดที่มีค่า ILI สูงกว่าร้อยละ 5 คือ จังหวัดนครราชสีมา ดังรูปที่ 3

จังหวัดที่มีอัตราป่วยโรคไข้หวัดใหญ่สูงสุดคือ จังหวัดนครราชสีมา 924.21 ต่อประชากรแสนคน รองลงมาคือ จังหวัดบุรีรัมย์ 442.61 ต่อประชากรแสนคน จังหวัดชัยภูมิ 439.72 ต่อประชากรแสนคน และจังหวัดสุรินทร์ 432.73 ต่อประชากรแสนคน ตามลำดับ รายละเอียดดังตารางที่ 1 เมื่อจำแนกอัตราป่วยโรคไข้หวัดใหญ่ระดับอำเภอ พบว่า อำเภอที่มีอัตราป่วยสูงที่สุดคือ อำเภอเสิงสาง จังหวัดนครราชสีมา 2,025.06 ต่อประชากรแสนคน รองลงมา คือ อำเภอเมือง จังหวัดนครราชสีมา 1,972.53 ต่อประชากรแสนคน และอำเภอบัวใหญ่ จังหวัดนครราชสีมา 1,702.73 ต่อประชากรแสนคน ตามลำดับ รายละเอียดดังตารางที่ 2

ข้อเสนอแนะ

1. โรคไข้หวัดใหญ่เป็นโรคที่มีวิธีการป้องกันและวิธีการรักษาที่มีประสิทธิภาพ แต่ต้องเฝ้าระวังในกลุ่มผู้สูงอายุอย่างเข้มข้นเนื่องจากเป็นกลุ่มที่มีอัตราป่วยต่ำแต่มีอัตราป่วยตายสูง ซึ่งส่วนใหญ่อยู่กลุ่มผู้สูงอายุที่มีโรคประจำตัวด้วยโรคเรื้อรังไม่ได้รับวัคซีนป้องกันโรคไข้หวัดใหญ่
2. เฝ้าระวังผู้ป่วยที่มีอาการ ILI โดยเฉพาะกลุ่มผู้สูงอายุ ถ้าพบผู้ป่วยที่มีอาการเข้าได้กับโรคไข้หวัดใหญ่ต้องตรวจทางห้องปฏิบัติการด้วย Rapid test และให้ยา Oseltamivir
3. ในสถานที่ที่มีคนอยู่หนาแน่นและแออัด เช่น เรือนจำ ค่ายทหาร โรงเรียน การเข้าค่ายพักแรม ควรมีการคัดกรองผู้ที่มีอาการคล้ายไข้หวัดใหญ่ หากพบผู้ป่วยต้องมีการแยกผู้ป่วย โดยให้แยกห้องนอน หรือหยุดเรียน หยุดงาน
4. เมื่อมีผู้ป่วยโรคไข้หวัดใหญ่จะต้องดำเนินการสอบสวนโรคเฉพาะรายทุกราย และค้นหาผู้ป่วยเพิ่มเติมในพื้นที่

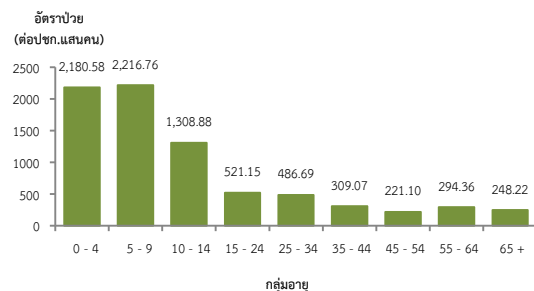
ตารางที่ 1 เปรียบเทียบอัตราป่วยโรคไข้หวัดใหญ่ปี 2562 และปี 2561 ช่วงเวลาเดียวกันแยกรายจังหวัด

จังหวัด	ปี 2562 (1 ม.ค. - 14 ธ.ค. 62)		ปี 2561 (1 ม.ค. - 14 ธ.ค. 61)		อัตราป่วย 62/61 (เท่า)
	Pt. (ราย)	อัตราป่วย*	Pt. (ราย)	อัตราป่วย*	
	นครราชสีมา	24,392	924.21	10,717	
บุรีรัมย์	7,046	442.61	2,722	172.09	2.57
ชัยภูมิ	5,010	439.72	2,208	194.17	2.26
สุรินทร์	6,046	432.73	2,842	204.22	2.12

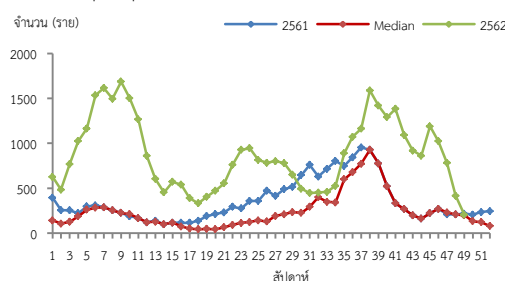
หมายเหตุ * อัตราป่วยต่อประชากรแสนคน

ตารางที่ 2 อัตราป่วยโรคไข้หวัดใหญ่สูงที่สุด 10 อันดับแรกในปี 2562 เขตสุขภาพที่ 9

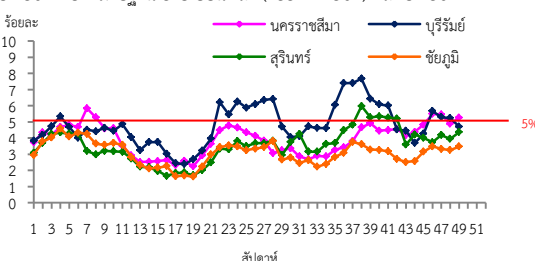
ลำดับ	อำเภอ	จังหวัด	อัตราป่วยสะสม 10 อันดับแรก ระหว่างวันที่ 1 ม.ค. - 14 ธ.ค. 2562	
			Pt. ราย	อัตราป่วย*
1	เสิงสาง	นครราชสีมา	1,427	2,025.06
2	เมือง	นครราชสีมา	9,032	1,972.53
3	บัวใหญ่	นครราชสีมา	1,411	1,702.73
4	โชคชัย	นครราชสีมา	1,253	1,533.02
5	สีดา	นครราชสีมา	363	1,491.25
6	ขามเฒ่า	บุรีรัมย์	513	1,467.52
7	ปราสาท	สุรินทร์	1,851	1,175.77
8	พิมาย	นครราชสีมา	1,408	1,082.34
9	หนองบัวระเหว	ชัยภูมิ	405	1,058.41
10	จักราช	นครราชสีมา	736	1,032.32



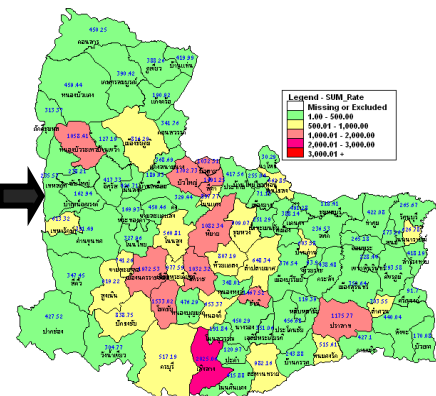
รูปที่ 1 แผนภูมิแสดงอัตราป่วยโรคไข้หวัดใหญ่ต่อประชากรแสนคน จำแนกตามกลุ่มอายุ ปี 2562



รูปที่ 2 จำนวนผู้ป่วยโรคไข้หวัดใหญ่จำแนกรายสัปดาห์เปรียบเทียบข้อมูลปี 2562 กับค่ามัธยฐาน 5 ปีย้อนหลัง (2557 - 2561) และปี 2561



รูปที่ 3 สัดส่วน ILI ต่อผู้ป่วยนอก แยกรายจังหวัดเขตสุขภาพที่ 9 นครราชสีมา ที่มา: ระบุแผนผังโรคทางระบาดวิทยาของกรมการคล้ายไข้หวัดใหญ่ สำนักระบาดวิทยา กรมควบคุมโรค ข้อมูล ณ วันที่ 19 ธ.ค. 2562



รูปที่ 4 อัตราป่วยโรคไข้หวัดใหญ่ ปี 2562 จำแนกรายอำเภอในเขตสุขภาพที่ 9

โรคมือ เท้า ปาก สัปดาห์ที่ 50 ปี 2562 (วันที่ 15-21 ธันวาคม 2562)

สถานการณ์โรคมือ เท้า ปาก ประเทศไทย

ตั้งแต่วันที่ 1 มกราคม-16 ธันวาคม 2562 พบผู้ป่วย 65,766 ราย อัตราป่วย 99.02 ต่อประชากรแสนคน มีผู้เสียชีวิต 1 ราย อัตราป่วยตาย ร้อยละ 0.001 อัตราส่วนเพศหญิงต่อเพศชาย 1: 0.81 กลุ่มอายุที่พบมากที่สุดคือ 1 ปี ร้อยละ 25.72 รองลงมา คือ อายุ 2 ปี ร้อยละ 24.18 และอายุ 3 ปี ร้อยละ 17.87 ตามลำดับ ภาคที่มีอัตราป่วยสูงสุด คือ ภาคเหนือ 127.65 ต่อประชากรแสนคน รองลงมา คือ ภาคกลาง 109.05 ต่อประชากรแสนคน ภาคตะวันออกเฉียงเหนือ 86.40 ต่อประชากรแสนคนและภาคใต้ 67.53 ต่อประชากรแสนคนตามลำดับ โดยจังหวัดที่มีอัตราป่วยสูงสุดในประเทศ คือ จังหวัดเชียงใหม่ อัตราป่วย 226.53 ต่อประชากรแสนคน

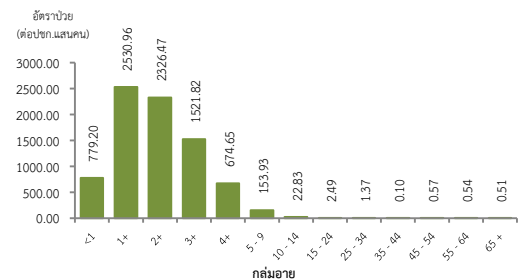
สถานการณ์โรคมือ เท้า ปาก เขตสุขภาพที่ 9

ตั้งแต่วันที่ 1 มกราคม-14 ธันวาคม 2562 มีผู้ป่วย 6,351 ราย อัตราป่วย 93.84 ต่อประชากรแสนคน ไม่มีผู้เสียชีวิต อัตราส่วนเพศหญิงต่อเพศชาย 1:1.22 พบมากที่สุดในอายุ 1 ปี อัตราป่วย 2,530.96 ต่อประชากรแสนคน รองลงมา คือ อายุ 2 ปี อัตราป่วย 2,326.47 ต่อประชากรแสนคน และอายุ 3 ปีอัตราป่วย 1,521.82 ต่อประชากรแสนคน ตามลำดับดังรูปที่ 1 เปรียบเทียบจำนวนผู้ป่วยโรคมือ เท้า ปาก ปี 2562 กับค่ามัธยฐาน 5 ปีย้อนหลัง ไม่พบว่ามีความผิดปกติของการเกิดโรคจำนวนผู้ป่วยน้อยกว่าค่ามัธยฐาน 5 ปีย้อนหลัง ดังรูปที่ 2

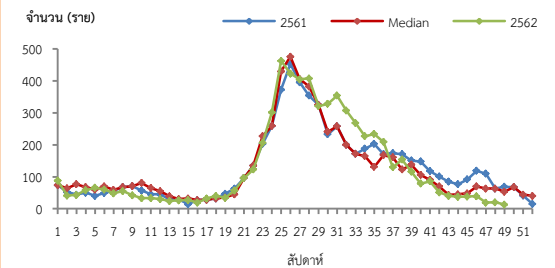
จังหวัดที่มีอัตราป่วยโรคมือ เท้า ปาก สูงสุดคือ จังหวัดสุรินทร์ 115.52 ต่อประชากรแสนคนรองลงมาคือ นครราชสีมา 98.40 ต่อประชากรแสนคน จังหวัดบุรีรัมย์ 84.74 ต่อประชากรแสนคน และจังหวัดชัยภูมิ 69.43 ต่อประชากรแสนคน ตามลำดับ รายละเอียดดังตารางที่ 1 เมื่อจำแนกอัตราป่วยโรคมือ เท้า ปาก ระดับอำเภอ พบว่า อำเภอที่มีอัตราป่วยสูงสุดคือ อำเภอบ้านใหม่ไชยพจน์ จังหวัดบุรีรัมย์ 240.25 ต่อประชากรแสนคน รองลงมาคือ อำเภอชุมพลบุรี จังหวัดสุรินทร์ 201.99 ต่อประชากรแสนคน และอำเภอแคนดง จังหวัดบุรีรัมย์ 197.12 ต่อประชากรแสนคน ตามลำดับ รายละเอียดดังตารางที่ 2

ข้อเสนอแนะ ดำเนินงานควบคุมป้องกันโรคในศูนย์เด็กเล็กอย่างเข้มข้นและต่อเนื่องดังนี้

- ครูที่เลี้ยงคัดกรองนักเรียนทุกเช้าก่อนเข้าเรียนหากพบเด็กป่วยให้แจ้งผู้ปกครองรับเด็กไปพบแพทย์หรือเจ้าหน้าที่สาธารณสุข และแจ้งเจ้าหน้าที่สาธารณสุขที่รับผิดชอบเมื่อพบนักเรียนที่มีอาการสงสัยโรคมือ เท้า ปาก
- สอนเด็กล้างมืออย่างถูกวิธีและจัดให้มีจุดล้างมือพร้อมสบู่หรือเจลล้างมือรวมถึงทำความสะอาดเครื่องนอน ของเล่นและอุปกรณ์ที่ใช้ส่วนรวมเป็นประจำ
- ผู้ปกครองควรหมั่นสังเกตอาการบุตรหลานอย่างใกล้ชิดหากมีอาการใช้ร่วมกับแผลในปากโดยอาจมีหรือไม่มีตุ่มน้ำที่มีหรือทำก็ได้บางรายอาจมีเฉพาะใช้ควรรีบพาไปพบแพทย์ และให้หยุดเรียนจนกว่าจะหายเป็นปกติและไม่ควรคลุกคลีกับคนอื่นในครอบครัวหลีกเลี่ยงการพาบุตรหลานที่มีอาการป่วยไปในที่ชุมชน เช่น สนามเด็กเล่น บ้านบอล ตลาด ห้างสรรพสินค้า เป็นต้น เพื่อลดการแพร่กระจายเชื้อและป้องกันการระบาดในชุมชน



รูปที่ 1 แผนภูมิแสดงจำนวนผู้ป่วยโรคมือ เท้า ปาก จำแนกตามกลุ่มอายุ ปี 2562



รูปที่ 2 จำนวนผู้ป่วยโรคมือ เท้า ปาก จำแนกรายสัปดาห์เปรียบเทียบกับข้อมูล ปี 2562 กับค่ามัธยฐาน 5 ปีย้อนหลัง (2557-2561) และปี 2561

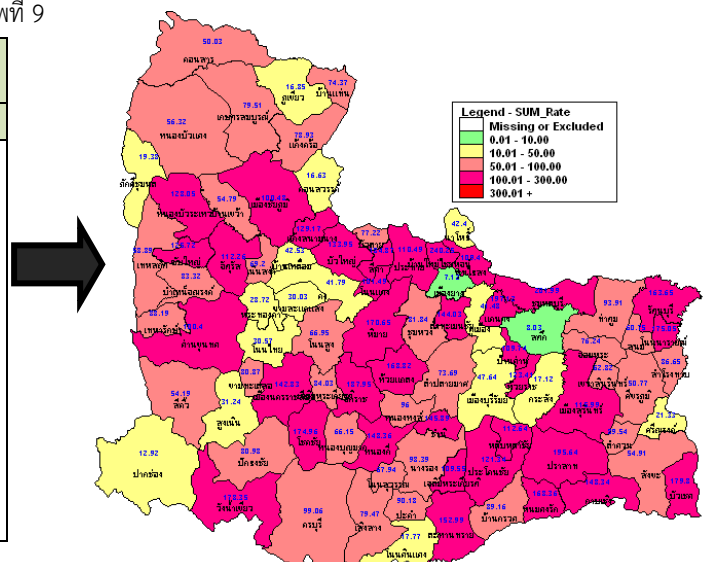
ตารางที่ 1 เปรียบเทียบอัตราป่วยโรคมือ เท้า ปาก ปี 2562 และปี 2561 ช่วงเวลาเดียวกันแยกรายจังหวัด

จังหวัด	ปี 2562 (1 ม.ค. - 14 ธ.ค. 62)		ปี 2561 (1 ม.ค. - 14 ธ.ค. 61)		อัตราป่วย ปี 62/61 (เท่า)
	Pt. (ราย)	อัตรา ป่วย*	Pt. (ราย)	อัตรา ป่วย*	
สุรินทร์	1,614	115.52	1,244	89.39	1.29
นครราชสีมา	2,597	98.40	2,946	112.42	0.88
บุรีรัมย์	1,349	84.74	1,239	78.33	1.08
ชัยภูมิ	791	69.43	1,145	100.69	0.69

หมายเหตุ * อัตราป่วยต่อประชากรแสนคน

ตารางที่ 2 อัตราป่วยโรคมือ เท้า ปาก สูงที่สุด 10 อันดับแรกใน ปี 2562 เขตสุขภาพที่ 9

อัตราป่วยสะสม 10 อันดับแรก ระหว่างวันที่ 1 ม.ค. - 14 ธ.ค. 2562				
ลำดับ	อำเภอ	จังหวัด	Pt.ราย	อัตราป่วย*
1	บ้านใหม่ไชยพจน์	บุรีรัมย์	65	240.25
2	ชุมพลบุรี	สุรินทร์	145	201.99
3	แคนดง	บุรีรัมย์	65	197.12
4	ปราสาท	สุรินทร์	308	195.64
5	จักราช	นครราชสีมา	134	187.95
6	สีดา	นครราชสีมา	45	184.87
7	บัวเชด	สุรินทร์	74	179.80
8	วังน้ำเขียว	นครราชสีมา	79	178.35
9	โนนนารายณ์	สุรินทร์	62	175.05
10	โชคชัย	นครราชสีมา	143	174.96



รูปที่ 3 อัตราป่วยโรคมือ เท้า ปาก ปี 2562 จำแนกรายอำเภอในเขตสุขภาพที่ 9

โรคหัด สัปดาห์ที่ 50 ปี 2562 (วันที่ 15-21 ธันวาคม 2562)

สถานการณ์โรคหัดประเทศไทย

ตั้งแต่วันที่ 1 มกราคม -16 ธันวาคม 2562 พบผู้ป่วย 6,036 ราย อัตราป่วย 9.36 ต่อประชากรแสนคน เสียชีวิต 21 ราย อัตราป่วยตาย ร้อยละ 0.35 อัตราส่วนเพศชายต่อเพศหญิง 1:1.01 ส่วนใหญ่พบในกลุ่มอายุ 15-24 ปี ร้อยละ 23.54 รองลงมาคือ กลุ่มอายุ 25-34 ร้อยละ 20.00 และอายุ 6-8 เดือนร้อยละ 7.25 ตามลำดับ ภาคที่มีอัตราป่วยสูงสุดคือภาคใต้ 25.66 ต่อประชากรแสนคน รองลงมาคือภาคกลาง 9.93 ต่อประชากรแสนคน ภาคเหนือ 9.29 ต่อประชากรแสนคน และภาคตะวันออกเฉียงเหนือ 1.90 ต่อประชากรแสนคนตามลำดับ โดยจังหวัดที่มีอัตราป่วยสูงสุดในประเทศคือ จังหวัดนครราชสีมา อัตราป่วย 104.30 ต่อประชากรแสนคน

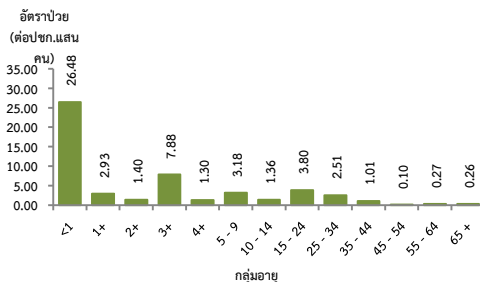
สถานการณ์โรคหัดเขตสุขภาพที่ 9

ตั้งแต่วันที่ 1 มกราคม-14 ธันวาคม 2562 พบผู้ป่วยโรคหัด 123 รายอัตราป่วย 1.82 ต่อประชากรแสนคน ไม่มีรายงานผู้เสียชีวิต อัตราส่วนเพศชายต่อเพศหญิง 1:1.37 พบมากที่สุด ในอายุต่ำกว่า 1 ปี อัตราป่วย 26.48 ต่อประชากรแสนคน รองลงมาคือกลุ่มอายุ 3 ปี อัตราป่วย 7.88 ต่อประชากรแสนคนและกลุ่มอายุ 15-24 ปี อัตราป่วย 3.80 ต่อประชากรแสนคนตามลำดับ ดังรูปที่ 1

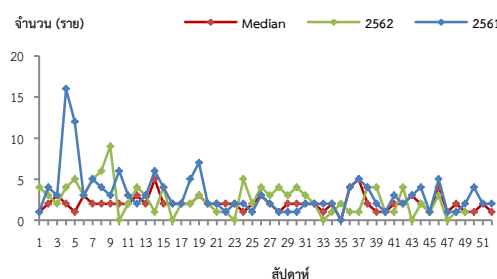
ผู้ป่วยปี 2562 เปรียบเทียบค่ามัธยฐาน 5 ปีย้อนหลัง (2557-2561) ไม่พบว่ามีความผิดปกติของการเกิดโรคตั้งแต่สัปดาห์ที่ 47 มีจำนวนผู้ป่วยน้อยกว่าค่ามัธยฐาน 5 ปีย้อนหลัง ดังรูปที่ 2 จังหวัดที่มีอัตราป่วยโรคหัด สูงสุดคือ จังหวัดนครราชสีมา 2.20 ต่อประชากรแสนคน รองลงมาคือ จังหวัดชัยภูมิ 2.02 ต่อประชากรแสนคน จังหวัดบุรีรัมย์ 1.51 ประชากรแสนคน และจังหวัดสุรินทร์ 1.29 ต่อประชากรแสนคน ตามลำดับ รายละเอียดดังตารางที่ 1 ซึ่งเมื่อจำแนกอัตราป่วยโรคหัดระดับอำเภอพบว่า อำเภอที่มีอัตราป่วยสูงสุดคือ อำเภอบัวเขต จังหวัดสุรินทร์ 9.72 ต่อประชากรแสนคน รองลงมาคือ อำเภอบ้านด่าน จังหวัดบุรีรัมย์ 9.68 ต่อประชากรแสนคน และอำเภอเมือง จังหวัดนครราชสีมา 7.43 ต่อประชากรแสนคน ตามลำดับรายละเอียดดังตารางที่ 2

ข้อเสนอแนะ

1. หน่วยงานสาธารณสุข และสถานพยาบาลควรเพิ่มความเข้มแข็งในการเฝ้าระวังและสอบสวนผู้ป่วยไขข้อผื่นและผู้ป่วยสงสัยหัด โดยให้มีการสอบสวนและรายงานผู้ป่วยสงสัย รวมถึงเก็บตัวอย่างเลือดส่งตรวจยืนยันทางห้องปฏิบัติการ ผ่านระบบ Measles Database Online (www.eradicationthai.com) ภายใน 48 ชั่วโมงหลังพบผู้ป่วยสงสัย
2. เน้นการดูแลและแยกผู้ป่วยหัดในโรงพยาบาล โดยพิจารณาให้วิตามินเอแก่ผู้ป่วยสงสัยหัดทุกรายเพื่อลดอาการรุนแรง และควรแยกผู้ป่วยออกจากผู้ป่วยโรคอื่นเพื่อลดโอกาสการติดเชื้อในโรงพยาบาล
3. ให้ความรู้เกี่ยวกับโรคหัด การติดต่อ การป้องกัน การรักษา แก่ผู้ป่วยและบุคคลใกล้ชิด
4. รมรงคให้วัคซีนในกลุ่มเป้าหมายที่อยู่ในพื้นที่ระบาด และไม่สามารถตรวจสอบประวัติการได้รับวัคซีน



รูปที่ 1 แผนภูมิแสดงจำนวนผู้ป่วยโรคหัดจำแนกตามกลุ่มอายุ ปี 2562



หมายเหตุ : สัปดาห์ที่ 48-49 ข้อมูลยังไม่ครบถ้วน

รูปที่ 2 จำนวนผู้ป่วยโรคหัด จำแนกรายสัปดาห์เปรียบเทียบกับข้อมูลปี 2562 กับค่ามัธยฐาน 5 ปี ย้อนหลัง (2557-2561) และปี 2561

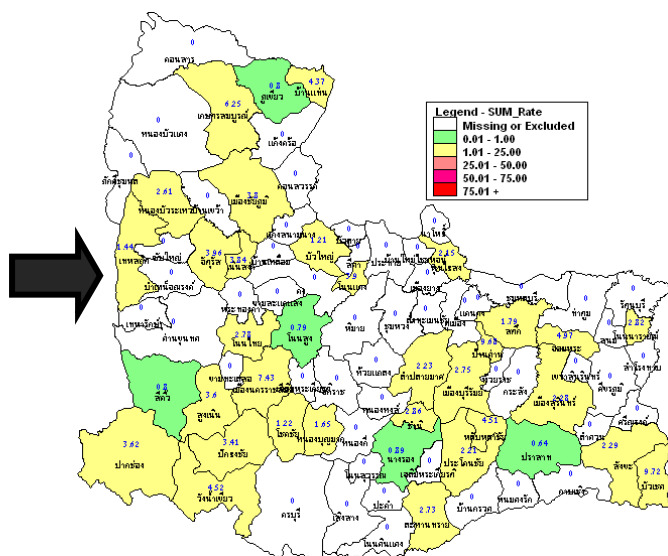
ตารางที่ 1 เปรียบเทียบอัตราป่วยโรคหัดปี 2562 และปี 2561 ช่วงเวลาเดียวกันแยกรายจังหวัด

จังหวัด	ปี 2562 (1 ม.ค.-14 ธ.ค.62)		ปี 2561 (1 ม.ค.-14 ธ.ค.61)		อัตราป่วย ปี 62/61 (เท่า)
	Pt. (ราย)	อัตรา ป่วย*	Pt. (ราย)	อัตรา ป่วย*	
นครราชสีมา	58	2.20	87	3.32	0.66
ชัยภูมิ	23	2.02	24	2.11	0.96
บุรีรัมย์	24	1.51	28	1.77	0.85
สุรินทร์	18	1.29	30	2.16	0.60

หมายเหตุ * อัตราป่วยต่อประชากรแสนคน

ตารางที่ 2 อัตราป่วยโรคหัดสูงที่สุด 10 อันดับแรกในปี 2562 เขตสุขภาพที่ 9

อัตราป่วยสะสม 10 อันดับแรก ระหว่างวันที่ 1 ม.ค.-14 ธ.ค.2562				
ลำดับ	อำเภอ	จังหวัด	Pt.ราย	อัตราป่วย*
1	บัวเขต	สุรินทร์	4	9.72
2	บ้านด่าน	บุรีรัมย์	3	9.68
3	เมือง	นครราชสีมา	34	7.43
4	เกษตรสมบูรณ์	ชัยภูมิ	7	6.25
5	จอมพระ	สุรินทร์	3	4.97
6	วังน้ำเขียว	นครราชสีมา	2	4.52
7	พลับพลาชัย	บุรีรัมย์	2	4.51
8	บ้านแท่น	ชัยภูมิ	2	4.37
9	จัตุรัส	ชัยภูมิ	3	3.96
10	โนนแดง	นครราชสีมา	1	3.90



รูปที่ 3 อัตราป่วยโรคหัดปี 2562 จำแนกรายอำเภอในเขตสุขภาพที่ 9

โรคปอดบวม สัปดาห์ที่ 50 ปี 2562 (วันที่ 15-21 ธันวาคม 2562)

สถานการณ์โรคปอดบวมประเทศไทย

ตั้งแต่วันที่ 1 มกราคม-16 ธันวาคม 2562 มีผู้ป่วยโรคปอดบวม 240,766 ราย อัตราป่วย 362.52 ต่อประชากรแสนคนเสียชีวิต 159 ราย อัตราป่วยตายร้อยละ 0.07 อัตราส่วนเพศชายต่อเพศหญิง 1:0.85 พบมากที่สุดในกลุ่มอายุมากกว่า 65 ปี ร้อยละ 33.74 กลุ่มอายุ 55-64 ปี ร้อยละ 11.77 กลุ่มอายุ 1 ปี ร้อยละ 8.35 ตามลำดับ ภาคที่มีอัตราป่วยสูงสุด คือภาคเหนือ 454.30 ต่อประชากรแสนคน รองลงมาคือ ภาคตะวันออกเฉียงเหนือ 418.56 ต่อประชากรแสนคน ภาคใต้ 345.25 ต่อประชากรแสนคน และภาคกลาง 263.61 ต่อประชากรแสนคนตามลำดับ โดยจังหวัดที่มีอัตราป่วยสูงสุดในประเทศ คือ จังหวัดอุบลราชธานี อัตราป่วย 697.23 ต่อประชากรแสนคน

สถานการณ์โรคปอดบวมเขตสุขภาพที่ 9

ตั้งแต่วันที่ 1 มกราคม-14 ธันวาคม 2562 พบผู้ป่วย 23,173 ราย อัตราป่วย 342.41 ต่อประชากรแสนคน มีผู้เสียชีวิต 6 ราย (นครราชสีมา 6 ราย) อัตราป่วยตายร้อยละ 0.03 อัตราส่วนเพศชายต่อเพศหญิง 1:1.13 พบมากที่สุดในกลุ่มอายุ 0-4 ปี อัตราป่วย 1,522.05 ต่อประชากรแสนคน รองลงมาคือ กลุ่มอายุมากกว่า 65 ปี อัตราป่วย 1,170.72 ต่อประชากรแสนคน และกลุ่มอายุ 55-64 ปี อัตราป่วย 412.77 ต่อประชากรแสนคนตามลำดับดังรูปที่ 1

เปรียบเทียบจำนวนผู้ป่วยโรคปอดบวม ปี 2562 กับค่ามัธยฐาน 5 ปี ย้อนหลัง (2557-2561) ไม่พบว่ามีคามผิดปกติของการเกิดโรค จำนวนผู้ป่วยใกล้เคียงกับค่ามัธยฐานและมีแนวโน้มจำนวนผู้ป่วยลดลงดังรูปที่ 2

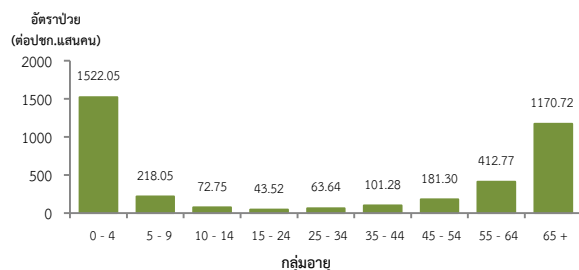
จังหวัดที่มีอัตราป่วยโรคปอดบวมสูงสุดคือ จังหวัดชัยภูมิ 489.05 ต่อประชากรแสนคน รองลงมาคือ จังหวัดบุรีรัมย์ 392.93 ต่อประชากรแสนคน จังหวัดสุรินทร์ 314.42 ต่อประชากรแสนคนและจังหวัดนครราชสีมา 263.45 ต่อประชากรแสนคน ตามลำดับ รายละเอียดดังตารางที่ 1 เมื่อจำแนกอัตราป่วยโรคปอดบวมในระดับอำเภอพบว่า อำเภอที่มีอัตราป่วยสูงที่สุดคือ อำเภอหนองบัวระเหว จังหวัดชัยภูมิ 1,596.76 ต่อประชากรแสนคน รองลงมาคือ อำเภอปราสาท จังหวัดสุรินทร์ 928.04 ต่อประชากรแสนคน และอำเภอเวียงสา จังหวัดสุรินทร์ 728.16 ต่อประชากรแสนคนตามลำดับ รายละเอียดดังตารางที่ 2

ข้อเสนอแนะ

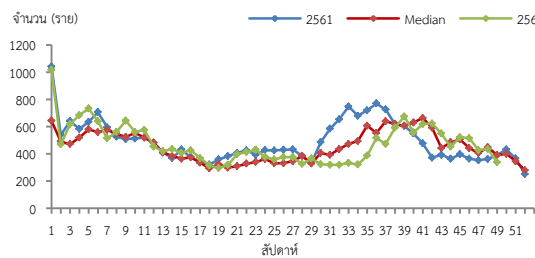
1. ผู้ป่วยที่เป็นโรคปอดบวมจากไข้หวัดใหญ่ควรให้ยาต้านเชื้อไวรัส
2. หลังจากผู้ป่วยได้รับการวินิจฉัยสาเหตุจากเชื้อแบคทีเรียควรรักษาด้วยยาปฏิชีวนะอย่างรวดเร็วที่สุด
3. ฉีดวัคซีนป้องกันโรคในกลุ่มเสี่ยงคือ เด็กเล็ก ผู้ที่มีอายุ 65 ปีขึ้นไป และผู้ที่มีภาวะภูมิคุ้มกันบกพร่องหรือมีโรคประจำตัวบางอย่าง การฉีดวัคซีนที่ส่งผลในการลดอัตราการเกิดโรคปอดบวมจากการติดเชื้อซึ่งได้แก่ วัคซีนป้องกันไข้หวัดใหญ่ และวัคซีนป้องกันโรคปอดอักเสบ

ตารางที่ 2 อัตราป่วยโรคปอดบวมสูงที่สุด 10 อันดับแรกในปี 2562 เขตสุขภาพที่ 9

อัตราป่วยสะสม 10 อันดับแรก ระหว่างวันที่ 1 ม.ค. - 14 ธ.ค.2562				
ลำดับ	อำเภอ	จังหวัด	Pt. ราย	อัตราป่วย*
1	หนองบัวระเหว	ชัยภูมิ	611	1,596.76
2	ปราสาท	สุรินทร์	1,461	928.04
3	เวียงสา	สุรินทร์	255	728.16
4	เมือง	ชัยภูมิ	1,311	712.02
5	ประโคนชัย	บุรีรัมย์	836	614.79
6	กระสัง	บุรีรัมย์	624	593.51
7	เนินสง่า	ชัยภูมิ	154	592.01
8	หนองบัวแดง	ชัยภูมิ	556	549.35
9	ศีขรภูมิ	สุรินทร์	734	540.07
10	แก้งคร้อ	ชัยภูมิ	505	538.61



รูปที่ 1 แผนภูมิแสดงอัตราป่วยโรคปอดบวมต่อประชากรแสนคนจำแนกตามกลุ่มอายุ ปี 2562

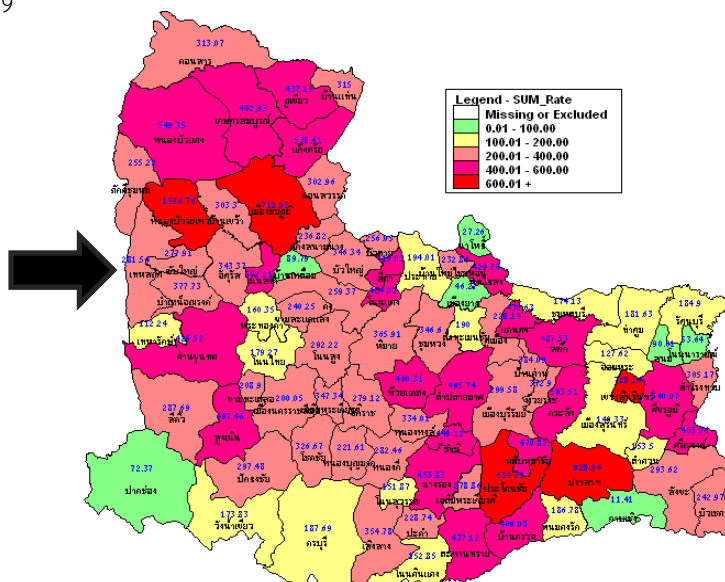


รูปที่ 2 จำนวนผู้ป่วยโรคปอดบวมจำนวนรายสัปดาห์เปรียบเทียบกับข้อมูลปี 2562 กับค่ามัธยฐาน 5 ปี ย้อนหลัง (2557 - 2561) และปี 2561

ตารางที่ 1 เปรียบเทียบผู้ป่วยโรคปอดบวมปี 2562 และปี 2561 ช่วงเวลาเดียวกัน แยกรายจังหวัด

จังหวัด	ปี 2562 (1 ม.ค. - 14 ธ.ค. 62)		ปี 2561 (1 ม.ค. - 14 ธ.ค. 61)		อัตราป่วย ปี 62/61 (เท่า)
	Pt. (ราย)	อัตราป่วย*	Pt. (ราย)	อัตราป่วย*	
ชัยภูมิ	5,572	489.05	5,013	440.83	1.11
บุรีรัมย์	6,255	392.93	6,984	441.54	0.89
สุรินทร์	4,393	314.42	4,757	341.83	0.92
นครราชสีมา	6,953	263.45	8,713	332.49	0.79

หมายเหตุ * อัตราป่วยต่อประชากรแสนคน



รูปที่ 3 อัตราป่วยโรคปอดบวม ปี 2562 จำนวนรายอำเภอในเขตสุขภาพที่ 9