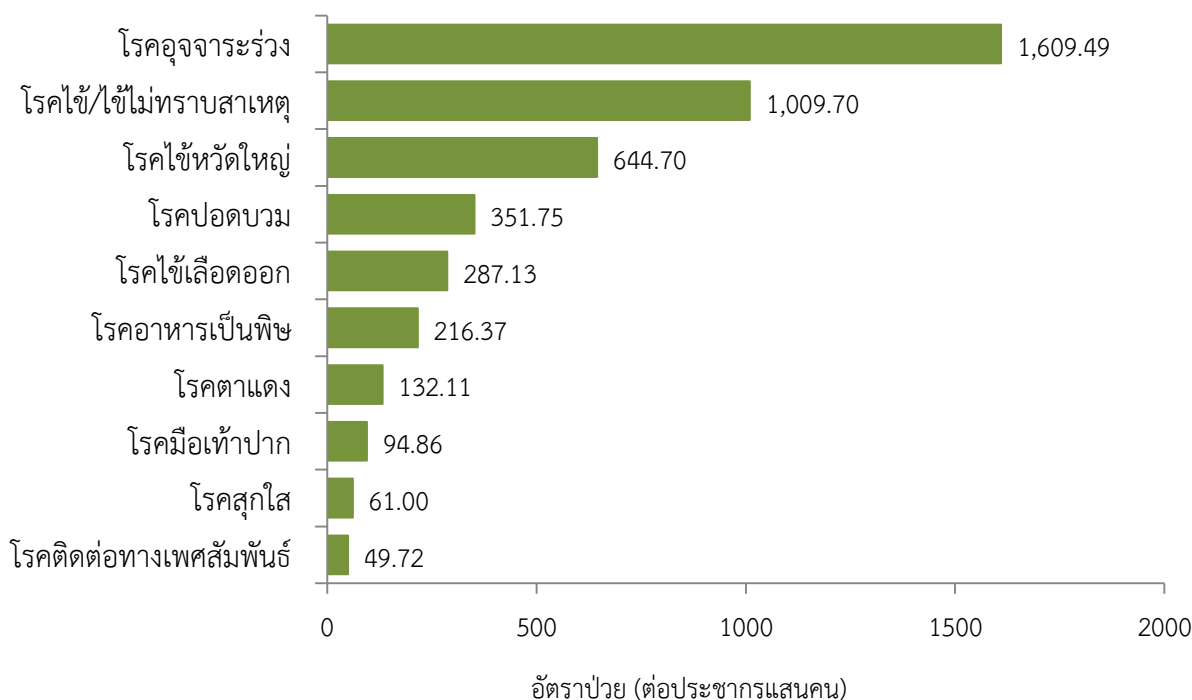


## สถานการณ์โรคสำคัญที่เฝ้าระวังทางระบาดวิทยาในพื้นที่เขตสุขภาพที่ 9 ประจำสัปดาห์ที่ 51 ปี 2562 (วันที่ 22 - 28 ธันวาคม 2562)

การวิเคราะห์สถานการณ์ใช้ข้อมูลสะสมตั้งแต่สัปดาห์ที่ 1-สัปดาห์ที่ 50 (วันที่ 1 มกราคม - 21 ธันวาคม 2562) เขตสุขภาพที่ 9 ได้รับรายงานผู้ป่วยในระบบเฝ้าระวัง 506 จากเครือข่าย 4 จังหวัด (นครราชสีมา ชัยภูมิ สุรินทร์ และบุรีรัมย์) มีรายงานผู้เสียชีวิต 44 ราย ได้แก่ โรคไข้หวัดใหญ่ 14 ราย (นครราชสีมา 14 ราย) โรคไข้เลือดออก 13 ราย (นครราชสีมา 6 ราย, บุรีรัมย์ 3 ราย, สุรินทร์ 2 ราย, ชัยภูมิ 2 ราย) โรคไข้หัด 7 ราย (นครราชสีมา 7 ราย) โรคปอดบวม 6 ราย (นครราชสีมา 6 ราย) โรคพิษสุนัขบ้า 2 ราย (สุรินทร์ 1 ราย, บุรีรัมย์ 1 ราย) โรคไทริน 1 ราย (บุรีรัมย์) และโรคเลปโตสไปโรซิส 1 ราย (สุรินทร์ 1 ราย)

### 10 อันดับโรคที่มีอัตราป่วยต่อประชากรแสนคนสูงสุด

10 อันดับโรคที่มีอัตราป่วยต่อประชากรแสนคนสูงสุด คือ โรคอุจจาระร่วง 1,609.49 ต่อประชากรแสนคน โรคไข้/ไข้ไม่ทราบสาเหตุ 1,009.70 ต่อประชากรแสนคน โรคไข้หวัดใหญ่ 644.70 ต่อประชากรแสนคน โรคปอดบวม 351.75 ต่อประชากรแสนคน โรคไข้เลือดออก 287.13 ต่อประชากรแสนคน โรคอาหารเป็นพิษ 216.37 ต่อประชากรแสนคน โรคตาแดง 132.11 ต่อประชากรแสนคน โรคมือเท้าปาก 94.86 ต่อประชากรแสนคน โรคสุกใส 61.00 ต่อประชากรแสนคน และโรคติดต่อทางเพศสัมพันธ์ 49.72 ต่อประชากรแสนคน ตามลำดับ ดังรูปที่ 1



รูปที่ 1 10 อันดับโรคที่มีอัตราป่วยต่อประชากรแสนคนสูงสุดในพื้นที่เขตสุขภาพที่ 9  
ที่มา: รายงาน 506 สำนักงานสาธารณสุขจังหวัดในพื้นที่ข้อมูล ณ วันที่ 26 ธันวาคม 2562

**โรคที่เป็นปัญหาทางสาธารณสุขในพื้นที่เขตสุขภาพที่ 9 มีดังนี้**

## โรคไข้เลือดออก สัปดาห์ที่ 51 ปี 2562 (วันที่ 22-28 ธันวาคม 2562)

### สถานการณ์โรคไข้เลือดออกประเทศไทย

ตั้งแต่วันที่ 1 มกราคม-23 ธันวาคม 2562 มีผู้ป่วยโรคไข้เลือดออก 126,708 ราย อัตราป่วย 190.79 ต่อประชากรแสนคน เสียชีวิต 132 ราย อัตราป่วยตายร้อยละ 0.10 อัตราส่วนเพศหญิงต่อเพศชาย 1:0.91 พบมากที่สุดในกลุ่มอายุ 15-24 ปี ร้อยละ 25.08 รองลงมา คือ กลุ่มอายุ 10-14 ปี ร้อยละ 22.01 และกลุ่มอายุ 25-34 ปี ร้อยละ 13.00 ตามลำดับ ภาคที่มีอัตราป่วยสูงสุด คือ ภาคตะวันออกเฉียงเหนือ 221.03 ต่อประชากรแสนคน รองลงมา คือ ภาคกลาง 180.33 ต่อประชากรแสนคน ภาคใต้ 172.59 ต่อประชากรแสนคน และภาคเหนือ 169.74 ต่อประชากรแสนคน ตามลำดับ โดยจังหวัดที่มีอัตราป่วยสูงสุดในประเทศ คือ จังหวัดเชียงราย อัตราป่วย 424.26 ต่อประชากรแสนคน

### สถานการณ์โรคไข้เลือดออกเขตสุขภาพที่ 9

ตั้งแต่วันที่ 1 มกราคม-21 ธันวาคม 2562 พบผู้ป่วย 19,432 ราย อัตราป่วย 287.13 ต่อประชากรแสนคน มีผู้เสียชีวิต 13 ราย (นครราชสีมา 6 ราย, บุรีรัมย์ 3 ราย, สุรินทร์ 2 ราย และชัยภูมิ 2 ราย) อัตราป่วยตายร้อยละ 0.07 อัตราส่วนเพศหญิงต่อเพศชาย 1:1.07 พบมากที่สุดในกลุ่มอายุ 10-14 ปี อัตราป่วย 1,258.51 ต่อประชากรแสนคน รองลงมา คือ กลุ่มอายุ 5-9 ปี อัตราป่วย 1,169.74 ต่อประชากรแสนคน และกลุ่มอายุ 15-24 ปี อัตราป่วย 432.86 ต่อประชากรแสนคน ตามลำดับ ดังรูปที่ 1

เปรียบเทียบจำนวนผู้ป่วยโรคไข้เลือดออกปี 2562 กับค่ามัธยฐาน 5 ปีย้อนหลัง (2557-2561) พบว่ามีความผิดปกติของการเกิดโรคตั้งแต่สัปดาห์ที่ 1 จนถึงปัจจุบัน เนื่องจากจำนวนผู้ป่วยมากกว่าค่ามัธยฐาน แต่มีแนวโน้มจำนวนผู้ป่วยลดลง (สัปดาห์ที่ 49-50 ข้อมูลยังไม่ครบถ้วน) ดังรูปที่ 2

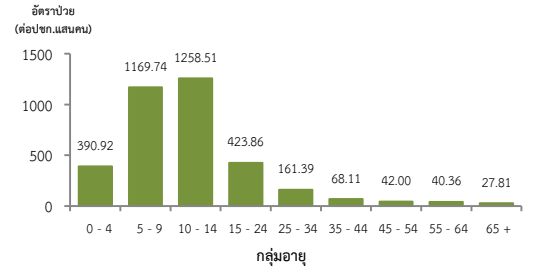
จังหวัดที่มีอัตราป่วยโรคไข้เลือดออกสูงสุดคือ จังหวัดนครราชสีมา 362.64 ต่อประชากรแสนคน รองลงมาคือ จังหวัดบุรีรัมย์ 241.03 ต่อประชากรแสนคน จังหวัดสุรินทร์ 240.77 ต่อประชากรแสนคน และจังหวัดชัยภูมิ 233.47 ต่อประชากรแสนคน ตามลำดับรายละเอียดดังตารางที่ 1 เมื่อจำแนกอัตราป่วยโรคไข้เลือดออกในระดับอำเภอพบว่า อำเภอที่มีอัตราป่วยสูงสุดคือ อำเภอเสิงสาง จังหวัดนครราชสีมา 1,044.46 ต่อประชากรแสนคน รองลงมาคือ อำเภอโชคชัย จังหวัดนครราชสีมา 989.80 ต่อประชากรแสนคน และอำเภอสูงเนิน จังหวัดนครราชสีมา 764.21 ต่อประชากรแสนคน ตามลำดับ รายละเอียดดังตารางที่ 2

### ข้อเสนอแนะ

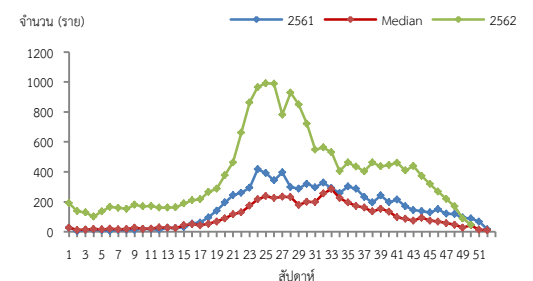
1. เผื่อระวังผู้ป่วยโดยเฉพาะเด็กเล็กในศูนย์เด็กเล็กและกลุ่มนักเรียน ถ้าพบผู้ป่วยจะต้องสอบสวนโรคเฉพาะรายทุกราย และดำเนินการควบคุมโรคตามมาตรการ 0 3 7
2. ควบคุมค่าดัชนีลูกน้ำยุงลายไม่ให้เกินเกณฑ์มาตรฐานที่กำหนด (HI<10, CI=0)
3. ประชาสัมพันธ์มาตรการ 3 เก็บ ป้องกัน3 โรค และ 5ป 1ข ในการควบคุมโรคไข้เลือดออก
4. สร้างความเข้าใจและความตระหนักในการควบคุม ป้องกันโรคไข้เลือดออก “บ้านตนเอง ครอบครัวตนเอง คนในครอบครัวต้องเป็นผู้ดูแลกันเองเป็นอันดับแรก” หรือที่เรียกว่า “บ้านใครบ้านมัน”

ตารางที่ 2 อัตราป่วยโรคไข้เลือดออกสูงสุด 10 อันดับแรกในปี 2562 เขตสุขภาพที่ 9

อัตราป่วยสะสม 10 อันดับแรก ระหว่างวันที่ 1 ม.ค. - 21 ธ.ค.2562				
ลำดับ	อำเภอ	จังหวัด	Pt.ราย	อัตราป่วย*
1	เสิงสาง	นครราชสีมา	736	1,044.46
2	โชคชัย	นครราชสีมา	809	989.80
3	สูงเนิน	นครราชสีมา	636	764.21
4	บัวเชด	สุรินทร์	307	745.92
5	หนองกี่	บุรีรัมย์	398	567.78
6	ขามทะเลสอ	นครราชสีมา	167	562.69
7	ห้วยราช	บุรีรัมย์	209	560.70
8	พิมาย	นครราชสีมา	723	555.78
9	ละหานทราย	บุรีรัมย์	374	510.89
10	โนนสูง	นครราชสีมา	638	502.52



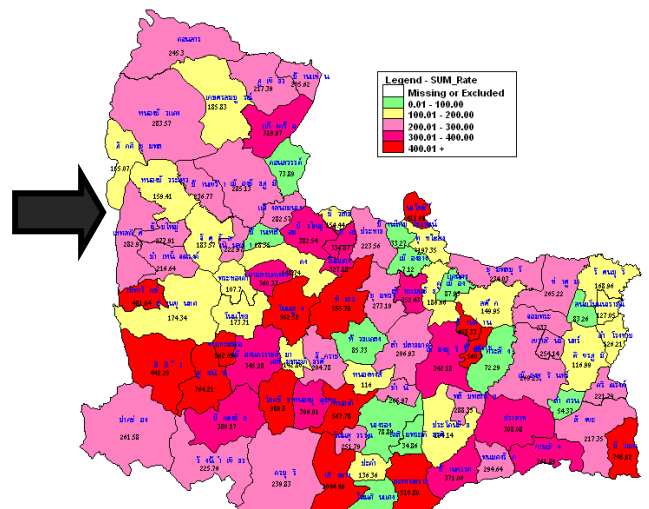
รูปที่ 1 แผนภูมิแสดงอัตราป่วยโรคไข้เลือดออกต่อประชากรแสนคน จำแนกตามกลุ่มอายุ ปี 2562



รูปที่ 2 จำนวนผู้ป่วยโรคไข้เลือดออกจำแนกรายสัปดาห์เปรียบเทียบกับข้อมูลปี 2562 กับค่ามัธยฐาน 5 ปี ย้อนหลัง (2557 - 2561) และปี 2561 ตารางที่ 1 เปรียบเทียบผู้ป่วยโรคไข้เลือดออกปี 2562 และปี 2561 ช่วงเวลาเดียวกันแยกรายจังหวัด

จังหวัด	ปี 2562 (1 ม.ค. - 21 ธ.ค.62)		ปี 2561 (1 ม.ค. - 21 ธ.ค.61)		อัตราป่วยปี 62/61 (เท่า)
	Pt. (ราย)	อัตราป่วย*	Pt. (ราย)	อัตราป่วย*	
นครราชสีมา	9,571	362.64	3,599	136.57	2.66
บุรีรัมย์	3,837	241.03	1,451	91.26	2.64
สุรินทร์	3,364	240.77	2,222	159.13	1.51
ชัยภูมิ	2,660	233.47	764	67.09	3.48

หมายเหตุ \* อัตราป่วยต่อประชากรแสนคน



รูปที่ 3 อัตราป่วยโรคไข้เลือดออก ปี 2562 จำแนกรายอำเภอในเขตสุขภาพที่ 9

## โรคไข้หวัดใหญ่ สัปดาห์ที่ 51 ปี 2562 (วันที่ 22-28 ธันวาคม 2562)

### สถานการณ์โรคไข้หวัดใหญ่ประเทศไทย

ตั้งแต่วันที่ 1 มกราคม–23 ธันวาคม 2562 มีผู้ป่วย 378,881 ราย อัตราป่วย 570.48 ต่อประชากรแสนคน มีผู้เสียชีวิต 27 ราย อัตราป่วยตายร้อยละ 0.007 อัตราส่วนเพศชายต่อเพศหญิง 1:1.04 พบมากที่สุดในกลุ่มอายุ 25-34 ปี ร้อยละ 12.35 รองลงมา คือกลุ่มอายุ 10-14 ปี ร้อยละ 12.12 และกลุ่มอายุ 7-9 ปี ร้อยละ 12.03 ตามลำดับ ภาคที่มีอัตราป่วยสูงสุดคือ ภาคกลาง 798.80 ต่อประชากรแสนคน รองลงมา คือ ภาคเหนือ 628.26 ต่อประชากรแสนคน ภาคตะวันออกเฉียงเหนือ 422.08 ต่อประชากรแสนคน และภาคใต้ 290.72 ต่อประชากรแสนคนตามลำดับ โดยจังหวัดที่มีอัตราป่วยสูงสุดในประเทศ คือ กรุงเทพมหานคร อัตราป่วย 1,584.17 ต่อประชากรแสนคน

### สถานการณ์โรคไข้หวัดใหญ่เขตสุขภาพที่ 9

ตั้งแต่วันที่ 1 มกราคม–21 ธันวาคม 2562 พบผู้ป่วย 43,631 ราย อัตราป่วย 644.70 ต่อประชากรแสนคน มีผู้เสียชีวิต 14 ราย (นครราชสีมา 14 ราย) อัตราป่วยตายร้อยละ 0.03 อัตราส่วนเพศชายต่อเพศหญิง 1:1.07 พบมากที่สุดใน กลุ่มอายุ 5-9 ปี อัตราป่วย 2,272.48 ต่อประชากรแสนคน รองลงมา คือ กลุ่มอายุ 0-4 ปี อัตราป่วย 2,241.84 ต่อประชากรแสนคนและกลุ่มอายุ 10-14 ปี อัตราป่วย 1,340.44 ต่อประชากรแสนคน ตามลำดับ ดังรูปที่ 1

เปรียบเทียบผู้ป่วยโรคไข้หวัดใหญ่ปี 2562 กับค่ามัธยฐาน 5 ปีย้อนหลัง (2557-2561) พบว่าปี 2562 ตั้งแต่สัปดาห์ที่ 1 มีความผิดปกติของการเกิดโรคไข้หวัดใหญ่เนื่องจากจำนวนผู้ป่วยมากกว่าค่ามัธยฐาน โดยในช่วง 3 สัปดาห์ที่ผ่านมาแนวโน้มพบผู้ป่วยเพิ่มมากขึ้น ดังรูปที่ 2 ส่วนค่าสัดส่วน ILI ในสัปดาห์ที่ 50 ทั้ง 4 จังหวัด มีค่า ILI ต่ำกว่าร้อยละ 5 โดยจังหวัดสุรินทร์เป็นจังหวัดเดียวในเขตสุขภาพที่ 9 ที่พบว่ามีแนวโน้มค่า ILI เพิ่มขึ้น ดังรูปที่ 3

จังหวัดที่มีอัตราป่วยโรคไข้หวัดใหญ่สูงสุดคือ จังหวัดนครราชสีมา 957.67 ต่อประชากรแสนคน รองลงมาคือ จังหวัดบุรีรัมย์ 447.51 ต่อประชากรแสนคน จังหวัดชัยภูมิ 447.27 ต่อประชากรแสนคน และจังหวัดสุรินทร์ 439.17 ต่อประชากรแสนคน ตามลำดับ รายละเอียดดังตารางที่ 1 เมื่อจำแนกอัตราป่วยโรคไข้หวัดใหญ่ระดับอำเภอ พบว่า อำเภอที่มีอัตราป่วยสูงสุดคือ อำเภอเสิงสาง จังหวัดนครราชสีมา 2,087.50 ต่อประชากรแสนคน รองลงมา คือ อำเภอเมือง จังหวัดนครราชสีมา 2,038.04 ต่อประชากรแสนคน และอำเภอบัวใหญ่ จังหวัดนครราชสีมา 1,703.94 ต่อประชากรแสนคน ตามลำดับ รายละเอียดดังตารางที่ 2

### ข้อเสนอแนะ

1. โรคไข้หวัดใหญ่เป็นโรคที่มีวิธีการป้องกันและวิธีการรักษาที่มีประสิทธิภาพ แต่ต้องเฝ้าระวังในกลุ่มผู้สูงอายุอย่างเข้มข้นเนื่องจากเป็นกลุ่มที่มีอัตราป่วยต่ำแต่มีอัตราป่วยตายสูง ซึ่งส่วนใหญ่อยู่กลุ่มผู้สูงอายุที่มีโรคประจำตัวด้วยโรคเรื้อรังไม่ได้รับวัคซีนป้องกันโรคไข้หวัดใหญ่
2. เฝ้าระวังผู้ป่วยที่มีอาการ ILI โดยเฉพาะกลุ่มผู้สูงอายุ ถ้าพบผู้ป่วยที่มีอาการเข้าได้กับโรคไข้หวัดใหญ่ต้องตรวจทางห้องปฏิบัติการด้วย Rapid test และให้ยา Oseltamivir
3. ในสถานที่ที่มีคนอยู่หนาแน่นและแออัด เช่น เรือนจำ ค่ายทหาร โรงเรียน การเข้าค่ายพักแรม ควรมีการคัดกรองผู้ที่มีอาการคล้ายไข้หวัดใหญ่ หากพบผู้ป่วยต้องมีการแยกผู้ป่วย โดยให้แยกห้องนอน หรือหยุดเรียน หยุดงาน
4. เมื่อมีผู้ป่วยโรคไข้หวัดใหญ่จะต้องดำเนินการสอบสวนโรคเฉพาะรายทุกราย และค้นหาผู้ป่วยเพิ่มเติมในพื้นที่

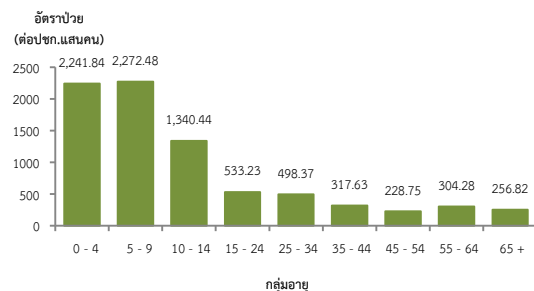
ตารางที่ 1 เปรียบเทียบอัตราป่วยโรคไข้หวัดใหญ่ปี 2562 และปี 2561 ช่วงเวลาเดียวกันแยกรายจังหวัด

จังหวัด	ปี 2562 (1 ม.ค. - 21 ธ.ค. 62)		ปี 2561 (1 ม.ค. - 21 ธ.ค. 61)		อัตราป่วย 62/61 (เท่า)
	Pt. (ราย)	อัตราป่วย*	Pt. (ราย)	อัตราป่วย*	
นครราชสีมา	25,275	957.67	10,483	397.79	2.41
บุรีรัมย์	7,124	447.51	2,688	169.07	2.65
ชัยภูมิ	5,096	447.27	2,153	189.06	2.37
สุรินทร์	6,136	439.17	2,791	199.87	2.20

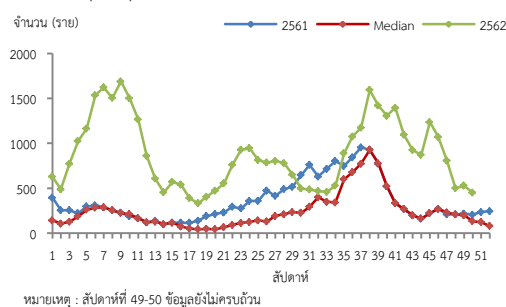
หมายเหตุ \* อัตราป่วยต่อประชากรแสนคน

ตารางที่ 2 อัตราป่วยโรคไข้หวัดใหญ่สูงสุดที่ 10 อันดับแรกในปี 2562 เขตสุขภาพที่ 9

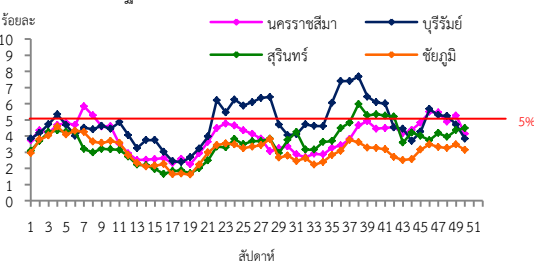
อัตราป่วยสะสม 10 อันดับแรก ระหว่างวันที่ 1 ม.ค. - 21 ธ.ค. 2562				
ลำดับ	อำเภอ	จังหวัด	Pt. ราย	อัตราป่วย*
1	เสิงสาง	นครราชสีมา	1,471	2,087.50
2	เมือง	นครราชสีมา	9,332	2,038.04
3	บัวใหญ่	นครราชสีมา	1,412	1,703.94
4	โชคชัย	นครราชสีมา	1,280	1,566.06
5	สีดา	นครราชสีมา	364	1,495.36
6	ขำนิ	บุรีรัมย์	516	1,476.10
7	พิมาย	นครราชสีมา	1,535	1,179.97
8	ปราสาท	สุรินทร์	1,857	1,179.58
9	บัวลาย	นครราชสีมา	290	1,178.62
10	หนองบัวระเหว	ชัยภูมิ	409	1,068.86



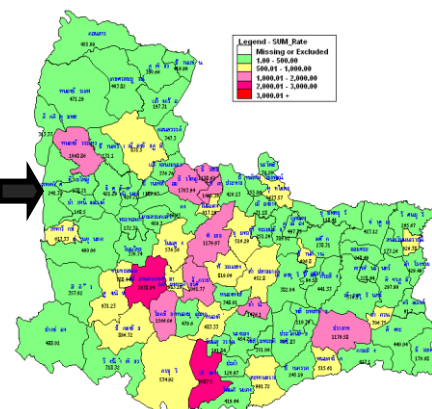
รูปที่ 1 แผนภูมิแสดงอัตราป่วยโรคไข้หวัดใหญ่ต่อประชากรแสนคน จำแนกตามกลุ่มอายุ ปี 2562



รูปที่ 2 จำนวนผู้ป่วยโรคไข้หวัดใหญ่จำแนกรายสัปดาห์เปรียบเทียบกับข้อมูลปี 2562 กับค่ามัธยฐาน 5 ปี ย้อนหลัง (2557 - 2561) และปี 2561



รูปที่ 3 สัดส่วน ILI ต่อผู้ป่วยนอก แยกรายจังหวัดเขตสุขภาพที่ 9 นครราชสีมา ที่มา: ระบบเฝ้าระวังโรคทางระบาดวิทยาของกรมการคล้ายไข้หวัดใหญ่ สำนักระบาดวิทยา กรมควบคุมโรค ข้อมูล ณ วันที่ 26 ธ.ค. 2562



รูปที่ 4 อัตราป่วยโรคไข้หวัดใหญ่ ปี 2562 จำนวนรายอำเภอในเขตสุขภาพที่ 9

## โรคมือ เท้า ปาก สัปดาห์ที่ 51 ปี 2562 (วันที่ 22-28 ธันวาคม 2562)

### สถานการณ์โรคมือ เท้า ปาก ประเทศไทย

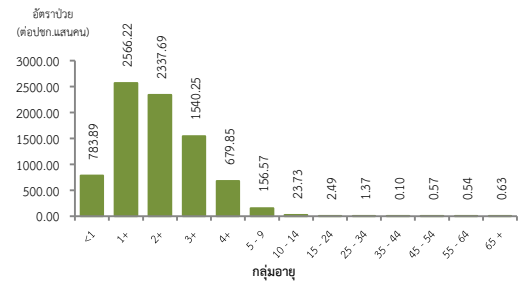
ตั้งแต่วันที่ 1 มกราคม-23 ธันวาคม 2562 พบผู้ป่วย 66,146 ราย อัตราป่วย 99.60 ต่อประชากรแสนคน มีผู้เสียชีวิต 1 ราย อัตราป่วยตาย ร้อยละ 0.001 อัตราส่วนเพศหญิงต่อเพศชาย 1: 0.81 กลุ่มอายุที่พบมากที่สุดคือ 1 ปี ร้อยละ 25.74 รองลงมา คือ อายุ 2 ปี ร้อยละ 24.18 และอายุ 3 ปี ร้อยละ 17.84 ตามลำดับ ภาคที่มีอัตราป่วยสูงสุด คือ ภาคเหนือ 128.35 ต่อประชากรแสนคน รองลงมา คือ ภาคกลาง 109.63 ต่อประชากรแสนคน ภาคตะวันออกเฉียงเหนือ 86.74 ต่อประชากรแสนคนและภาคใต้ 68.45 ต่อประชากรแสนคนตามลำดับ โดยจังหวัดที่มีอัตราป่วยสูงสุดในประเทศ คือ จังหวัดเชียงใหม่ อัตราป่วย 226.11 ต่อประชากรแสนคน

### สถานการณ์โรคมือ เท้า ปาก เขตสุขภาพที่ 9

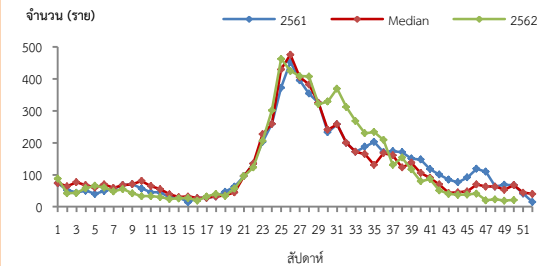
ตั้งแต่วันที่ 1 มกราคม-21 ธันวาคม 2562 มีผู้ป่วย 6,420 ราย อัตราป่วย 94.86 ต่อประชากรแสนคน ไม่มีผู้เสียชีวิต อัตราส่วนเพศหญิงต่อเพศชาย 1:1.22 พบมากที่สุดใอายุ 1 ปี อัตราป่วย 2,566.22 ต่อประชากรแสนคน รองลงมา คือ อายุ 2 ปี อัตราป่วย 2,337.69 ต่อประชากรแสนคน และอายุ 3 ปี อัตราป่วย 1,540.25 ต่อประชากรแสนคน ตามลำดับดังรูปที่ 1 เปรียบเทียบจำนวนผู้ป่วยโรคมือ เท้า ปาก ปี 2562 กับค่ามัธยฐาน 5 ปีย้อนหลัง ไม่พบความผิดปกติของการเกิดโรคโดยมีจำนวนผู้ป่วยน้อยกว่าค่ามัธยฐาน 5 ปีย้อนหลัง ดังรูปที่ 2 จังหวัดที่มีอัตราป่วยโรคมือ เท้า ปาก สูงสุดคือ จังหวัดสุรินทร์ 117.24 ต่อประชากรแสนคน รองลงมาคือ นครราชสีมา 99.69 ต่อประชากรแสนคน จังหวัดบุรีรัมย์ 84.99 ต่อประชากรแสนคน และจังหวัดชัยภูมิ 70.04 ต่อประชากรแสนคน ตามลำดับ รายละเอียดดังตารางที่ 1 เมื่อจำแนกอัตราป่วยโรคมือ เท้า ปาก ระดับอำเภอ พบว่า อำเภอที่มีอัตราป่วยสูงสุดคือ อำเภอบ้านใหม่ไชยพจน์ จังหวัดบุรีรัมย์ 240.25 ต่อประชากรแสนคน รองลงมาคือ อำเภอชุมพลบุรี จังหวัดสุรินทร์ 201.99 ต่อประชากรแสนคน และอำเภอแคนดง จังหวัดบุรีรัมย์ 197.12 ต่อประชากรแสนคน ตามลำดับ รายละเอียดดังตารางที่ 2

#### ข้อเสนอแนะ ดำเนินงานควบคุมป้องกันโรคในศูนย์เด็กเล็กอย่างเข้มข้นและต่อเนื่องดังนี้

- ครูที่เลี้ยงคักครองนักเรียนทุกเข้าก่อนเข้าเรียนหากพบเด็กป่วยให้แจ้งผู้ปกครองรับเด็กไปพบแพทย์หรือเจ้าหน้าที่สาธารณสุข และแจ้งเจ้าหน้าที่สาธารณสุขที่รับผิดชอบเมื่อพบนักเรียนที่มีอาการสงสัยโรคมือ เท้า ปาก
- สอนเด็กล้างมืออย่างถูกวิธีและจัดให้มีจุดล้างมือพร้อมสบู่หรือเจลล้างมือรวมถึงทำความสะอาดเครื่องนอน ของเล่นและอุปกรณ์ที่ใช้ส่วนรวมเป็นประจำ
- ผู้ปกครองควรหมั่นสังเกตอาการบุตรหลานอย่างใกล้ชิดหากมีอาการใช้ร่วมกับแผลในปากโดยอาจมีหรือไม่มีตุ่มน้ำที่มีหรือทำก็ได้บางรายอาจมีเฉพาะใช้ควรรีบพาไปพบแพทย์ และให้หยุดเรียนจนกว่าจะหายเป็นปกติและไม่ควรคลุกคลีกับคนอื่นในครอบครัวหลีกเลี่ยงการพาบุตรหลานที่มีอาการป่วยไปในที่ชุมชน เช่น สนามเด็กเล่น บ้านบอล ตลาด ห้างสรรพสินค้า เป็นต้น เพื่อลดการแพร่กระจายเชื้อและป้องกันการระบาดในชุมชน



รูปที่ 1 แผนภูมิแสดงจำนวนผู้ป่วยโรคมือ เท้า ปาก จำแนกตามกลุ่มอายุ ปี 2562



รูปที่ 2 จำนวนผู้ป่วยโรคมือ เท้า ปาก จำแนกรายสัปดาห์เปรียบเทียบกับข้อมูล ปี 2562 กับค่ามัธยฐาน 5 ปีย้อนหลัง (2557-2561) และปี 2561

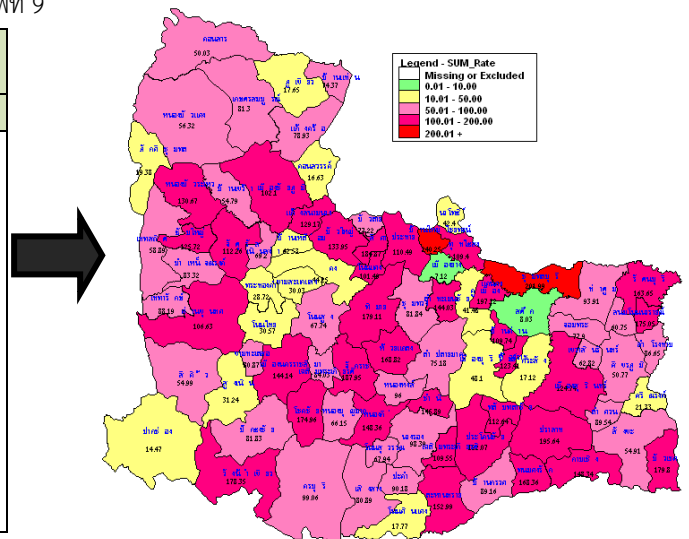
ตารางที่ 1 เปรียบเทียบอัตราป่วยโรคมือ เท้า ปาก ปี 2562 และปี 2561 ช่วงเวลาเดียวกันแยกรายจังหวัด

จังหวัด	ปี 2562 (1 ม.ค.-21 ธ.ค.62)		ปี 2561 (1 ม.ค.-21 ธ.ค.61)		อัตราป่วย ปี 62/61 (เท่า)
	Pt. (ราย)	อัตรา ป่วย*	Pt. (ราย)	อัตรา ป่วย*	
สุรินทร์	1,638	117.24	1,190	85.22	1.38
นครราชสีมา	2,631	99.69	2,931	111.22	0.90
บุรีรัมย์	1,353	84.99	1,223	76.92	1.10
ชัยภูมิ	798	70.04	1,137	99.84	0.70

หมายเหตุ \* อัตราป่วยต่อประชากรแสนคน

ตารางที่ 2 อัตราป่วยโรคมือ เท้า ปาก สูงที่สุด 10 อันดับแรกใน ปี 2562 เขตสุขภาพที่ 9

อัตราป่วยสะสม 10 อันดับแรก ระหว่างวันที่ 1 ม.ค. - 21 ธ.ค.2562				
ลำดับ	อำเภอ	จังหวัด	Pt.ราย	อัตราป่วย*
1	บ้านใหม่ไชยพจน์	บุรีรัมย์	65	240.25
2	ชุมพลบุรี	สุรินทร์	145	201.99
3	แคนดง	บุรีรัมย์	65	197.12
4	ปราสาท	สุรินทร์	308	195.64
5	จักราช	นครราชสีมา	134	187.95
6	สีดา	นครราชสีมา	45	184.87
7	บัวเชด	สุรินทร์	74	179.80
8	พิมาย	นครราชสีมา	233	179.11
9	วังน้ำเขียว	นครราชสีมา	79	178.35
10	โนนนารายณ์	สุรินทร์	62	175.05



รูปที่ 3 อัตราป่วยโรคมือ เท้า ปาก ปี 2562 จำแนกรายอำเภอในเขตสุขภาพที่ 9

## โรคหัด สัปดาห์ที่ 51 ปี 2562 (วันที่ 22-28 ธันวาคม 2562)

### สถานการณ์โรคหัดประเทศไทย

ตั้งแต่วันที่ 1 มกราคม -21 ธันวาคม 2562 พบผู้ป่วย 6,364 ราย อัตราป่วย 9.58 ต่อประชากรแสนคน เสียชีวิต 21 ราย อัตราป่วยตาย ร้อยละ 0.33 อัตราส่วนเพศชายต่อเพศหญิง 1:1.01 ส่วนใหญ่พบในกลุ่มอายุ 15-24 ปี ร้อยละ 23.38 รองลงมาคือ กลุ่มอายุ 25-34 ร้อยละ 20.02 และอายุ 6-8 เดือนร้อยละ 7.40 ตามลำดับ ภาคที่มีอัตราป่วยสูงสุดคือภาคใต้ 26.60 ต่อประชากรแสนคน รองลงมา คือ ภาคกลาง 10.06 ต่อประชากรแสนคน ภาคเหนือ 9.31 ต่อประชากรแสนคน และภาคตะวันออกเฉียงเหนือ 1.93 ต่อประชากรแสนคนตามลำดับ โดยจังหวัดที่มีอัตราป่วยสูงสุดในประเทศ คือ จังหวัดนครราชสีมา อัตราป่วย 106.30 ต่อประชากรแสนคน

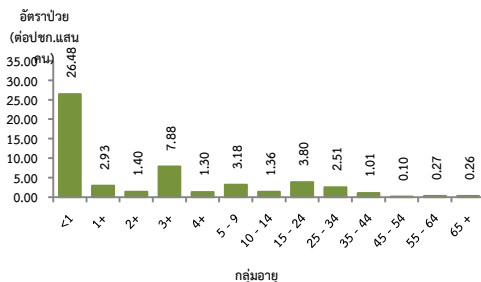
### สถานการณ์โรคหัดเขตสุขภาพที่ 9

ตั้งแต่วันที่ 1 มกราคม-21 ธันวาคม 2562 พบผู้ป่วยโรคหัด 126 รายอัตราป่วย 1.86 ต่อประชากรแสนคน ไม่มีรายงานผู้เสียชีวิต อัตราส่วนเพศชายต่อเพศหญิง 1:1.29 พบมากที่สุด ในอายุต่ำกว่า 1 ปี อัตราป่วย 26.48 ต่อประชากรแสนคน รองลงมาคือกลุ่มอายุ 3 ปี อัตราป่วย 7.88 ต่อประชากรแสนคนและกลุ่มอายุ 15-24 ปี อัตราป่วย 3.80 ต่อประชากรแสนคนตามลำดับ ดังรูปที่ 1

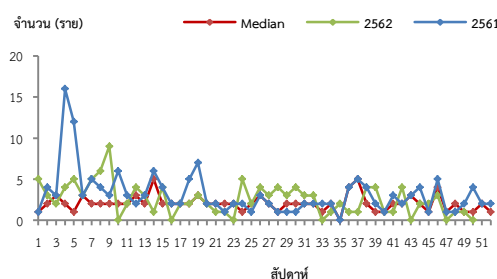
ผู้ป่วยปี 2562 เปรียบเทียบค่ามัธยฐาน 5 ปีย้อนหลัง (2557-2561) ไม่พบว่ามีความผิดปกติของการเกิดโรค ตั้งแต่สัปดาห์ที่ 47 มีจำนวนผู้ป่วยน้อยกว่าค่ามัธยฐาน 5 ปีย้อนหลัง ดังรูปที่ 2 จังหวัดที่มีอัตราป่วยโรคหัด สูงสุดคือ จังหวัดนครราชสีมา 2.27 ต่อประชากรแสนคน รองลงมาคือ จังหวัดชัยภูมิ 2.02 ต่อประชากรแสนคน จังหวัดบุรีรัมย์ 1.51 ประชากรแสนคน และจังหวัดสุรินทร์ 1.36 ต่อประชากรแสนคน ตามลำดับ รายละเอียดดังตารางที่ 1 ซึ่งเมื่อจำแนกอัตราป่วยโรคหัดระดับอำเภอพบว่า อำเภอที่มีอัตราป่วยสูงที่สุดคือ อำเภอบัวเขต จังหวัดสุรินทร์ 9.72 ต่อประชากรแสนคน รองลงมาคือ อำเภอบ้านด่าน จังหวัดบุรีรัมย์ 9.68 ต่อประชากรแสนคน และอำเภอเมือง จังหวัดนครราชสีมา 7.43 ต่อประชากรแสนคน ตามลำดับรายละเอียดดังตารางที่ 2

### ข้อเสนอแนะ

1. หน่วยงานสาธารณสุข และสถานพยาบาลควรเพิ่มความเข้มแข็งในการเฝ้าระวังและสอบสวนผู้ป่วยไข้ออกผื่นและผู้ป่วยสงสัยหัด โดยให้มีการสอบสวนและรายงานผู้ป่วยสงสัย รวมถึงเก็บตัวอย่างเลือดส่งตรวจยืนยันทาง ห้องปฏิบัติการ ผ่านระบบ Measles Database Online ([www.eradicationthai.com](http://www.eradicationthai.com)) ภายใน 48 ชั่วโมงหลังพบผู้ป่วยสงสัย
2. เน้นการดูแลและแยกผู้ป่วยหัดในโรงพยาบาล โดยพิจารณาให้วิตามินเอแก่ผู้ป่วยสงสัยหัดทุกรายเพื่อลดอาการรุนแรง และควรแยกผู้ป่วยออกจากผู้ป่วยโรคอื่นเพื่อลดโอกาสการติดเชื้อในโรงพยาบาล
3. ให้ความรู้เกี่ยวกับโรคหัด การติดต่อ การป้องกัน การรักษา แก่ผู้ป่วยและบุคคลใกล้ชิด
4. รมรงคเให้วัคซีนในกลุ่มเป้าหมายที่อยู่ในพื้นที่ระบาด และไม่สามารถตรวจสอบประวัติการได้รับวัคซีน



รูปที่ 1 แผนภูมิแสดงจำนวนผู้ป่วยโรคหัดจำแนกตามกลุ่มอายุ ปี 2562



หมายเหตุ : สัปดาห์ที่ 49-50 ข้อมูลยังไม่ครบถ้วน

รูปที่ 2 จำนวนผู้ป่วยโรคหัด จำแนกรายสัปดาห์เปรียบเทียบกับข้อมูลปี 2562 กับค่ามัธยฐาน 5 ปี ย้อนหลัง (2557-2561) และปี 2561

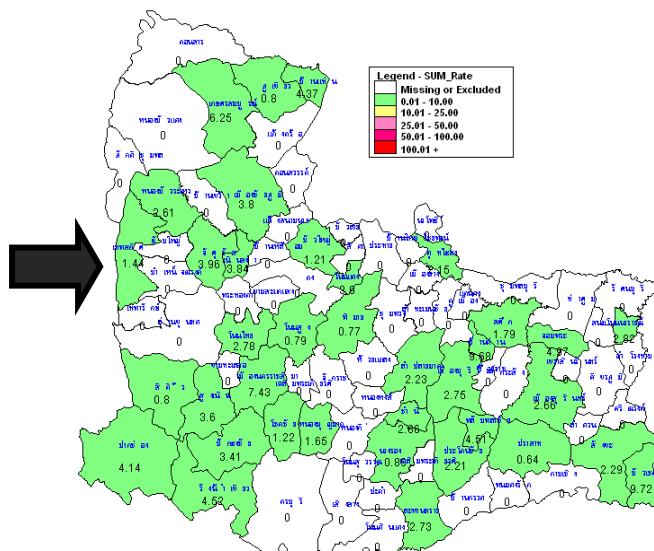
ตารางที่ 1 เปรียบเทียบอัตราป่วยโรคหัดปี 2562 และปี 2561 ช่วงเวลาเดียวกันแยกรายจังหวัด

จังหวัด	ปี 2562 (1 ม.ค.-21 ธ.ค.62)		ปี 2561 (1 ม.ค.-21 ธ.ค.61)		อัตราป่วย ปี 62/61 (เท่า)
	Pt. (ราย)	อัตรา ป่วย*	Pt. (ราย)	อัตรา ป่วย*	
นครราชสีมา	60	2.27	85	3.23	0.70
ชัยภูมิ	23	2.02	24	2.11	0.96
บุรีรัมย์	24	1.51	26	1.64	0.92
สุรินทร์	19	1.36	23	1.65	0.82

หมายเหตุ \* อัตราป่วยต่อประชากรแสนคน

ตารางที่ 2 อัตราป่วยโรคหัดสูงที่สุด 10 อันดับแรกในปี 2562 เขตสุขภาพที่ 9

อัตราป่วยสะสม 10 อันดับแรก ระหว่างวันที่ 1 ม.ค.-21 ธ.ค.2562				
ลำดับ	อำเภอ	จังหวัด	Pt.ราย	อัตราป่วย*
1	บัวเขต	สุรินทร์	4	9.72
2	บ้านด่าน	บุรีรัมย์	3	9.68
3	เมือง	นครราชสีมา	34	7.43
4	เกษตรสมบูรณ์	ชัยภูมิ	7	6.25
5	จอมพระ	สุรินทร์	3	4.97
6	วังน้ำเขียว	นครราชสีมา	2	4.52
7	พลับพลาชัย	บุรีรัมย์	2	4.51
8	บ้านแท่น	ชัยภูมิ	2	4.37
9	ปากช่อง	นครราชสีมา	8	4.14
10	จัตุรัส	ชัยภูมิ	3	3.96



รูปที่ 3 อัตราป่วยโรคหัดปี 2562 จำแนกรายอำเภอในเขตสุขภาพที่ 9

## โรคปอดบวม สัปดาห์ที่ 51 ปี 2562 (วันที่ 22-28 ธันวาคม 2562)

### สถานการณ์โรคปอดบวมประเทศไทย

ตั้งแต่วันที่ 1 มกราคม-23 ธันวาคม 2562 มีผู้ป่วยโรคปอดบวม 245,401 ราย อัตราป่วย 369.50 ต่อประชากรแสนคนเสียชีวิต 159 ราย อัตราป่วยตายร้อยละ 0.06 อัตราส่วนเพศชายต่อเพศหญิง 1:0.84 พบมากที่สุดในกลุ่มอายุมากกว่า 65 ปี ร้อยละ 33.82 กลุ่มอายุ 55-64 ปี ร้อยละ 11.79 กลุ่มอายุ 1 ปี ร้อยละ 8.33 ตามลำดับ ภาคที่มีอัตราป่วยสูงสุด คือ ภาคเหนือ 461.47 ต่อประชากรแสนคน รองลงมาคือ ภาคตะวันออกเฉียงเหนือ 427.39 ต่อประชากรแสนคน ภาคใต้ 360.31 ต่อประชากรแสนคน และภาคกลาง 268.67 ต่อประชากรแสนคนตามลำดับ โดยจังหวัดที่มีอัตราป่วยสูงสุดในประเทศคือ จังหวัดอุบลราชธานี อัตราป่วย 697.29 ต่อประชากรแสนคน

### สถานการณ์โรคปอดบวมเขตสุขภาพที่ 9

ตั้งแต่วันที่ 1 มกราคม-21 ธันวาคม 2562 พบผู้ป่วย 23,805 ราย อัตราป่วย 351.75 ต่อประชากรแสนคน มีผู้เสียชีวิต 6 ราย (นครราชสีมา 6 ราย) อัตราป่วยตายร้อยละ 0.03 อัตราส่วนเพศชายต่อเพศหญิง 1:1.13 พบมากที่สุดในกลุ่มอายุ 0-4 ปี อัตราป่วย 1,558.59 ต่อประชากรแสนคน รองลงมาคือ กลุ่มอายุมากกว่า 65 ปี อัตราป่วย 1,205.10 ต่อประชากรแสนคน และกลุ่มอายุ 55-64 ปี อัตราป่วย 422.42 ต่อประชากรแสนคนตามลำดับ ดังรูปที่ 1

เปรียบเทียบจำนวนผู้ป่วยโรคปอดบวม ปี 2562 กับค่ามัธยฐาน 5 ปี ย้อนหลัง (2557-2561) พบว่ามีความผิดปกติของการเกิดโรค ตั้งแต่สัปดาห์ที่ 43 ถึงปัจจุบัน โดยมีจำนวนผู้ป่วยมากกว่าค่ามัธยฐานและมีแนวโน้มจำนวนผู้ป่วยเพิ่มสูงขึ้น ดังรูปที่ 2

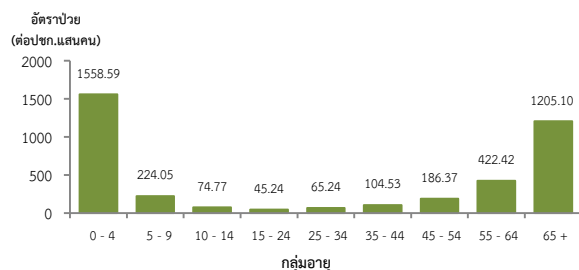
จังหวัดที่มีอัตราป่วยโรคปอดบวมสูงสุดคือ จังหวัดชัยภูมิ 503.79 ต่อประชากรแสนคน รองลงมาคือ จังหวัดบุรีรัมย์ 403.79 ต่อประชากรแสนคน จังหวัดสุรินทร์ 321.22 ต่อประชากรแสนคนและจังหวัดนครราชสีมา 270.87 ต่อประชากรแสนคน ตามลำดับ รายละเอียดดังตารางที่ 1 เมื่อจำแนกอัตราป่วยโรคปอดบวมในระดับอำเภอพบว่า อำเภอที่มีอัตราป่วยสูงสุดคือ อำเภอหนองบัวระเหว จังหวัดชัยภูมิ 1,662.09 ต่อประชากรแสนคน รองลงมาคือ อำเภอปราสาท จังหวัดสุรินทร์ 933.12 ต่อประชากรแสนคน และอำเภอเขวาสินรินทร์ จังหวัดสุรินทร์ 739.58 ต่อประชากรแสนคน ตามลำดับ รายละเอียดดังตารางที่ 2

### ข้อเสนอแนะ

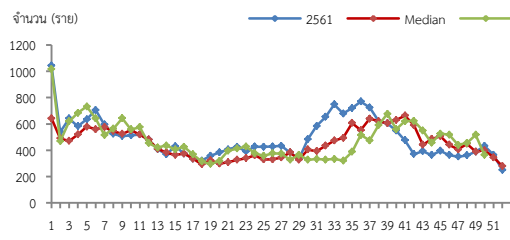
1. ผู้ป่วยที่เป็นโรคปอดบวมจากไข้หวัดใหญ่ควรให้ยาต้านเชื้อไวรัส
2. หลังจากผู้ป่วยได้รับการวินิจฉัยสาเหตุจากเชื้อแบคทีเรียควรรักษาด้วยยาปฏิชีวนะอย่างรวดเร็วที่สุด
3. ฉีดวัคซีนป้องกันโรคในกลุ่มเสี่ยงคือ เด็กเล็ก ผู้ที่มีอายุ 65 ปีขึ้นไป และผู้ที่มีภาวะภูมิคุ้มกันบกพร่องหรือโรคประจำตัวบางอย่าง การฉีดวัคซีนที่ส่งผลในการลดอัตราการเกิดโรคปอดบวมจากการติดเชื้อซึ่งได้แก่ วัคซีนป้องกันไข้หวัดใหญ่ และวัคซีนป้องกันโรคปอดอักเสบ

ตารางที่ 2 อัตราป่วยโรคปอดบวมสูงสุด 10 อันดับแรกในปี 2562 เขตสุขภาพที่ 9

อัตราป่วยสะสม 10 อันดับแรก ระหว่างวันที่ 1 ม.ค. - 21 ธ.ค.2562				
ลำดับ	อำเภอ	จังหวัด	Pt. ราย	อัตราป่วย*
1	หนองบัวระเหว	ชัยภูมิ	636	1,662.09
2	ปราสาท	สุรินทร์	1,469	933.12
3	เขวาสินรินทร์	สุรินทร์	259	739.58
4	เมือง	ชัยภูมิ	1,340	727.77
5	ประโคนชัย	บุรีรัมย์	852	626.55
6	กระสัง	บุรีรัมย์	639	607.78
7	เนินสง่า	ชัยภูมิ	157	603.54
8	ศีขรภูมิ	สุรินทร์	765	562.88
9	หนองบัวแดง	ชัยภูมิ	565	558.24
10	แก้งคร้อ	ชัยภูมิ	517	551.41



รูปที่ 1 แผนภูมิแสดงอัตราป่วยโรคปอดบวมต่อประชากรแสนคนจำแนกตามกลุ่มอายุ ปี 2562

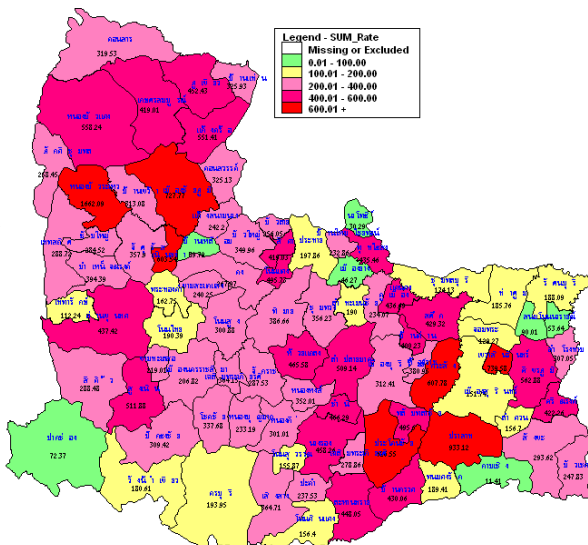


รูปที่ 2 จำนวนผู้ป่วยโรคปอดบวมจำนวนรายสัปดาห์เปรียบเทียบกับข้อมูลปี 2562 กับค่ามัธยฐาน 5 ปี ย้อนหลัง (2557 - 2561) และปี 2561

ตารางที่ 1 เปรียบเทียบผู้ป่วยโรคปอดบวมปี 2562 และปี 2561 ช่วงเวลาเดียวกัน แยกรายจังหวัด

จังหวัด	ปี 2562 (1 ม.ค. - 21 ธ.ค. 62)		ปี 2561 (1 ม.ค. - 21 ธ.ค. 61)		อัตราป่วยปี 62/61 (เท่า)
	Pt. (ราย)	อัตราป่วย*	Pt. (ราย)	อัตราป่วย*	
ชัยภูมิ	5,740	503.79	4,919	431.95	1.17
บุรีรัมย์	6,428	403.79	6,844	430.47	0.94
สุรินทร์	4,488	321.22	4,643	332.50	0.97
นครราชสีมา	7,149	270.87	8,511	322.96	0.84

หมายเหตุ \* อัตราป่วยต่อประชากรแสนคน



รูปที่ 3 อัตราป่วยโรคปอดบวม ปี 2562 จำแนกรายอำเภอในเขตสุขภาพที่ 9

นางสายชล เพชรล้ำ นักวิชาการสาธารณสุขชำนาญการ/ผู้จัดทำ  
นายอภิรัตน์ โสภำปึง นักวิชาการสาธารณสุขชำนาญการพิเศษ/ผู้ตรวจทาน