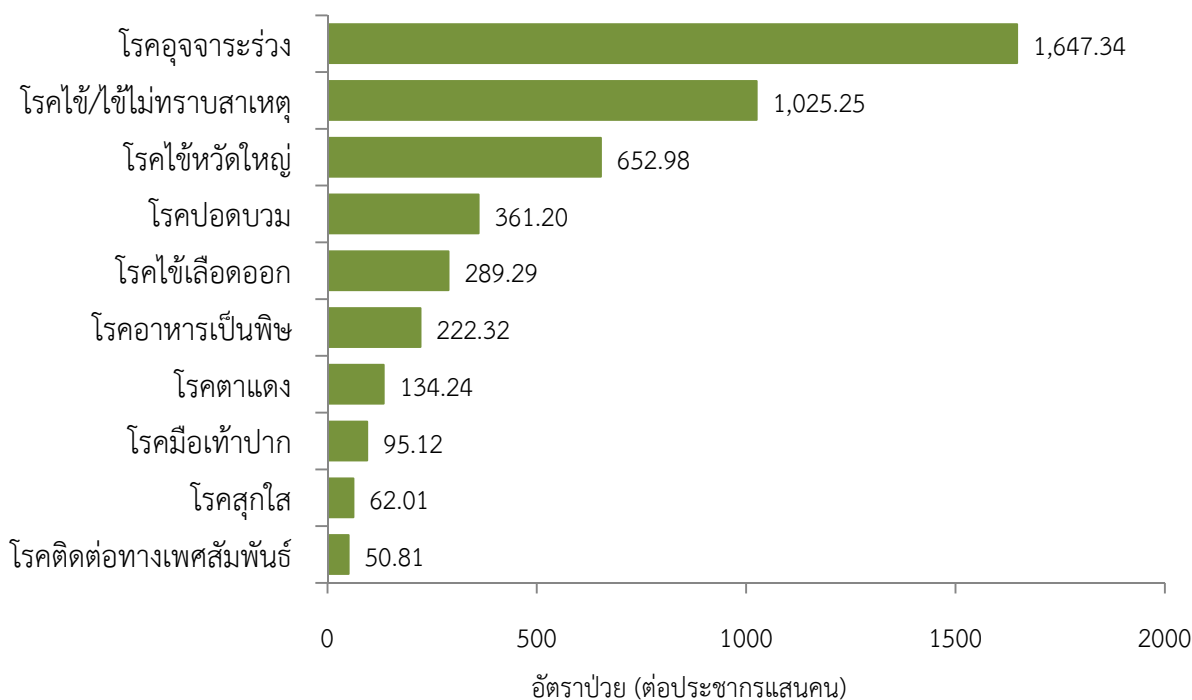


## สถานการณ์โรคสำคัญที่เฝ้าระวังทางระบาดวิทยาในพื้นที่เขตสุขภาพที่ 9 ประจำสัปดาห์ที่ 52 ปี 2562 (วันที่ 29 ธันวาคม 2562 – 4 มกราคม 2563)

การวิเคราะห์สถานการณ์ใช้ข้อมูลสะสมตั้งแต่สัปดาห์ที่ 1- สัปดาห์ที่ 51 (วันที่ 1 มกราคม – 28 ธันวาคม 2562) เขตสุขภาพที่ 9 ได้รับรายงานผู้ป่วยในระบบเฝ้าระวัง 506 จากเครือข่าย 4 จังหวัด (นครราชสีมา ชัยภูมิ สุรินทร์ และบุรีรัมย์) มีรายงานผู้เสียชีวิต 44 ราย ได้แก่ โรคไข้หวัดใหญ่ 14 ราย (นครราชสีมา 14 ราย) โรคไข้เลือดออก 13 ราย (นครราชสีมา 6 ราย, บุรีรัมย์ 3 ราย, สุรินทร์ 2 ราย, ชัยภูมิ 2 ราย) โรคไข้หัด 7 ราย (นครราชสีมา 7 ราย) โรคปอดบวม 6 ราย (นครราชสีมา 6 ราย) โรคพิษสุนัขบ้า 2 ราย (สุรินทร์ 1 ราย, บุรีรัมย์ 1 ราย) โรคไทริน 1 ราย (บุรีรัมย์) และโรคเลปโตสไปโรซิส 1 ราย (สุรินทร์ 1 ราย)

### 10 อันดับโรคที่มีอัตราป่วยต่อประชากรแสนคนสูงสุด

10 อันดับโรคที่มีอัตราป่วยต่อประชากรแสนคนสูงสุด คือ โรคอุจจาระร่วง 1,647.34 ต่อประชากรแสนคน โรคไข้/ไข้ไม่ทราบสาเหตุ 1,025.25 ต่อประชากรแสนคน โรคไข้หวัดใหญ่ 652.98 ต่อประชากรแสนคน โรคปอดบวม 361.20 ต่อประชากรแสนคน โรคไข้เลือดออก 289.29 ต่อประชากรแสนคน โรคอาหารเป็นพิษ 222.32 ต่อประชากรแสนคน โรคตาแดง 134.24 ต่อประชากรแสนคน โรคมือเท้าปาก 95.12 ต่อประชากรแสนคน โรคสุกใส 62.01 ต่อประชากรแสนคน และโรคติดต่อทางเพศสัมพันธ์ 50.81 ต่อประชากรแสนคน ตามลำดับ ดังรูปที่ 1



รูปที่ 1 10 อันดับโรคที่มีอัตราป่วยต่อประชากรแสนคนสูงสุดในพื้นที่เขตสุขภาพที่ 9  
ที่มา: รายงาน 506 สำนักงานสาธารณสุขจังหวัดในพื้นที่ข้อมูล ณ วันที่ 3 มกราคม 2563

**โรคที่เป็นปัญหาทางสาธารณสุขในพื้นที่เขตสุขภาพที่ 9 มีดังนี้**

## โรคไข้เลือดออก สัปดาห์ที่ 52 ปี 2562 (วันที่ 29 ธันวาคม 2562 - 4 มกราคม 2563)

### สถานการณ์โรคไข้เลือดออกประเทศไทย

ตั้งแต่วันที่ 1 มกราคม-23 ธันวาคม 2562 มีผู้ป่วยโรคไข้เลือดออก 126,708 ราย อัตราป่วย 190.79 ต่อประชากรแสนคน เสียชีวิต 132 ราย อัตราป่วยตายร้อยละ 0.10 อัตราส่วนเพศหญิงต่อเพศชาย 1:0.91 พบมากที่สุดในกลุ่มอายุ 15-24 ปี ร้อยละ 25.08 รองลงมา คือ กลุ่มอายุ 10-14 ปี ร้อยละ 22.01 และกลุ่มอายุ 25-34 ปี ร้อยละ 13.00 ตามลำดับ ภาคที่มีอัตราป่วยสูงสุด คือ ภาคตะวันออกเฉียงเหนือ 221.03 ต่อประชากรแสนคน รองลงมา คือ ภาคกลาง 180.33 ต่อประชากรแสนคน ภาคใต้ 172.59 ต่อประชากรแสนคน และภาคเหนือ 169.74 ต่อประชากรแสนคน ตามลำดับ โดยจังหวัดที่มีอัตราป่วยสูงสุดในประเทศ คือ จังหวัดเชียงราย อัตราป่วย 424.26 ต่อประชากรแสนคน

### สถานการณ์โรคไข้เลือดออกเขตสุขภาพที่ 9

ตั้งแต่วันที่ 1 มกราคม-28 ธันวาคม 2562 พบผู้ป่วย 19,593 ราย อัตราป่วย 289.29 ต่อประชากรแสนคน มีผู้เสียชีวิต 13 ราย (นครราชสีมา 6 ราย, บุรีรัมย์ 3 ราย, สุรินทร์ 2 ราย และชัยภูมิ 2 ราย) อัตราป่วยตายร้อยละ 0.07 อัตราส่วนเพศหญิงต่อเพศชาย 1:1.07 พบมากที่สุดในกลุ่มอายุ 10-14 ปี อัตราป่วย 1,267.69 ต่อประชากรแสนคน รองลงมา คือ กลุ่มอายุ 5-9 ปี อัตราป่วย 1,180.30 ต่อประชากรแสนคน และกลุ่มอายุ 15-24 ปี อัตราป่วย 426.83 ต่อประชากรแสนคน ตามลำดับ ดังรูปที่ 1

เปรียบเทียบจำนวนผู้ป่วยโรคไข้เลือดออกปี 2562 กับค่ามัธยฐาน 5 ปีย้อนหลัง (2557-2561) พบว่ามีความผิดปกติของการเกิดโรคตั้งแต่สัปดาห์ที่ 1 จนถึงปัจจุบัน เนื่องจากจำนวนผู้ป่วยมากกว่าค่ามัธยฐาน แต่มีแนวโน้มจำนวนผู้ป่วยลดลง (สัปดาห์ที่ 50-51 ข้อมูลยังไม่ครบถ้วน) ดังรูปที่ 2

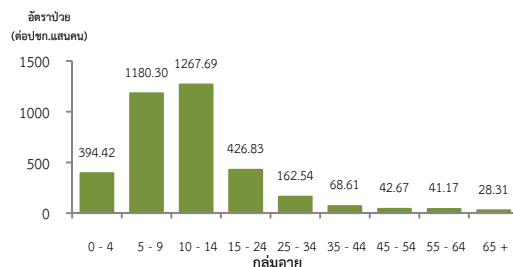
จังหวัดที่มีอัตราป่วยโรคไข้เลือดออกสูงสุดคือ จังหวัดนครราชสีมา 368.02 ต่อประชากรแสนคน รองลงมาคือ จังหวัดบุรีรัมย์ 245.61 ต่อประชากรแสนคน จังหวัดสุรินทร์ 243.40 ต่อประชากรแสนคน และจังหวัดชัยภูมิ 235.76 ต่อประชากรแสนคน ตามลำดับรายละเอียดดังตารางที่ 1 เมื่อจำแนกอัตราป่วยโรคไข้เลือดออกในระดับอำเภอพบว่า อำเภอที่มีอัตราป่วยสูงที่สุดคือ อำเภอเสิงสาง จังหวัดนครราชสีมา 1,043.61 ต่อประชากรแสนคน รองลงมาคือ อำเภอโชคชัย จังหวัดนครราชสีมา 1000.35 ต่อประชากรแสนคน และอำเภอสูงเนิน จังหวัดนครราชสีมา 762.53 ต่อประชากรแสนคน ตามลำดับ รายละเอียดดังตารางที่ 2

### ข้อเสนอแนะ

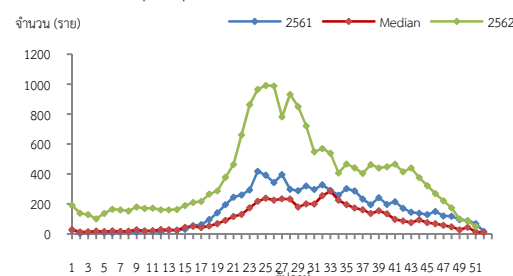
1. เฝ้าระวังผู้ป่วยโดยเฉพาะเด็กเล็กในศูนย์เด็กเล็กและกลุ่มนักเรียน ถ้าพบผู้ป่วยจะต้องสอบสวนโรคเฉพาะรายทุกราย และดำเนินการควบคุมโรคตามมาตรฐาน 0 3 7
2. ควบคุมค่าดัชนีลูกน้ำยุงลายไม่ให้เกินเกณฑ์มาตรฐานที่กำหนด (HI<10, CI=0)
3. ประชาสัมพันธ์มาตรการ 3 เก็บ ป้องกัน 3 โรค และ 5ป 1ข ในการควบคุมโรคไข้เลือดออก
4. สร้างความเข้าใจและความตระหนักในการควบคุม ป้องกันโรคไข้เลือดออก “บ้านตนเอง ครอบครัวตนเอง คนในครอบครัวต้องเป็นผู้ดูแลกันเองเป็นอันดับแรก” หรือที่เรียกว่า “บ้านใครบ้านมัน”

ตารางที่ 2 อัตราป่วยโรคไข้เลือดออกสูงที่สุด 10 อันดับแรกในปี 2562 เขตสุขภาพที่ 9

อัตราป่วยสะสม 10 อันดับแรก ระหว่างวันที่ 1 ม.ค. - 28 ธ.ค.2562				
ลำดับ	อำเภอ	จังหวัด	Pt. ราย	อัตราป่วย*
1	เสิงสาง	นครราชสีมา	737	1043.61
2	โชคชัย	นครราชสีมา	826	1000.35
3	สูงเนิน	นครราชสีมา	642	762.53
4	บัวเชด	สุรินทร์	308	747.05
5	หนองกี่	บุรีรัมย์	400	565.88
6	ขามทะเลสอ	นครราชสีมา	167	557.63
7	ห้วยราช	บุรีรัมย์	209	555.41
8	พิมาย	นครราชสีมา	722	553.92
9	ละหานทราย	บุรีรัมย์	375	506.59
10	โนนสูง	นครราชสีมา	642	504.61



รูปที่ 1 แผนภูมิแสดงอัตราป่วยโรคไข้เลือดออกต่อประชากรแสนคน จำแนกตามกลุ่มอายุ ปี 2562

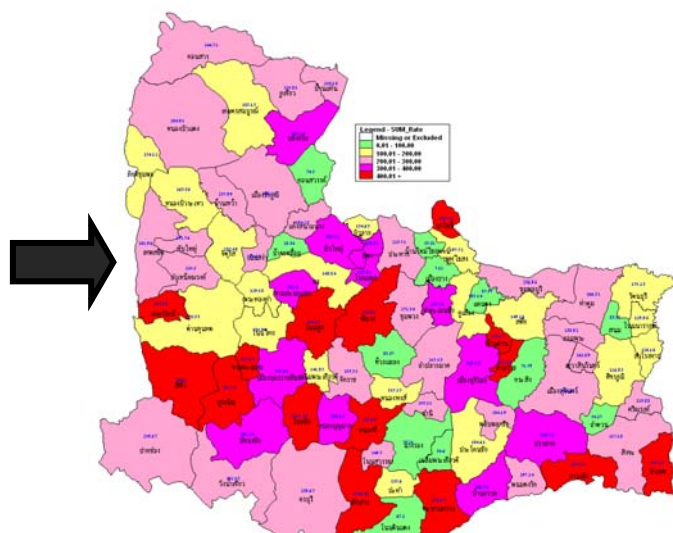


หมายเหตุ : สัปดาห์ที่ 49-50 ข้อมูลยังไม่ครบถ้วน

รูปที่ 2 จำนวนผู้ป่วยโรคไข้เลือดออกจำแนกรายสัปดาห์เปรียบเทียบข้อมูลปี 2562 กับค่ามัธยฐาน 5 ปี ย้อนหลัง (2557 - 2561) และปี 2561 ตารางที่ 1 เปรียบเทียบผู้ป่วยโรคไข้เลือดออกปี 2562 และปี 2561 ช่วงเวลาเดียวกันแยกรายจังหวัด

จังหวัด	ปี 2562 (1 ม.ค. - 28 ธ.ค.62)		ปี 2561 (1 ม.ค. - 28 ธ.ค.61)		อัตราป่วยปี 62/61 (เท่า)
	Pt. (ราย)	อัตราป่วย*	Pt. (ราย)	อัตราป่วย*	
นครราชสีมา	9644	368.02	3,631	138.56	2.66
บุรีรัมย์	3850	245.61	1,483	93.76	2.62
สุรินทร์	3418	243.40	2,227	160.03	1.52
ชัยภูมิ	2681	235.76	771	67.8	3.48

หมายเหตุ \* อัตราป่วยต่อประชากรแสนคน



รูปที่ 3 อัตราป่วยโรคไข้เลือดออก ปี 2562 จำแนกรายอำเภอในเขตสุขภาพที่ 9

## โรคไข้หวัดใหญ่ สัปดาห์ที่ 52 ปี 2562 (วันที่ 29 ธันวาคม 2562 - 4 มกราคม 2563)

### สถานการณ์โรคไข้หวัดใหญ่ประเทศไทย

ตั้งแต่วันที่ 1 มกราคม-23 ธันวาคม 2562 มีผู้ป่วย 378,881 ราย อัตราป่วย 570.48 ต่อประชากรแสนคน มีผู้เสียชีวิต 27 ราย อัตราป่วยตายร้อยละ 0.007 อัตราส่วนเพศชายต่อเพศหญิง 1:1.04 พบมากที่สุดในกลุ่มอายุ 25-34 ปี ร้อยละ 12.35 รองลงมา คือกลุ่มอายุ 10-14 ปี ร้อยละ 12.12 และกลุ่มอายุ 7-9 ปี ร้อยละ 12.03 ตามลำดับ ภาคที่มีอัตราป่วยสูงสุดคือ ภาคกลาง 798.80 ต่อประชากรแสนคน รองลงมา คือ ภาคเหนือ 628.26 ต่อประชากรแสนคน ภาคตะวันออกเฉียงเหนือ 422.08 ต่อประชากรแสนคน และภาคใต้ 290.72 ต่อประชากรแสนคนตามลำดับ โดยจังหวัดที่มีอัตราป่วยสูงสุดในประเทศ คือ กรุงเทพมหานคร อัตราป่วย 1,584.17 ต่อประชากรแสนคน

### สถานการณ์โรคไข้หวัดใหญ่เขตสุขภาพที่ 9

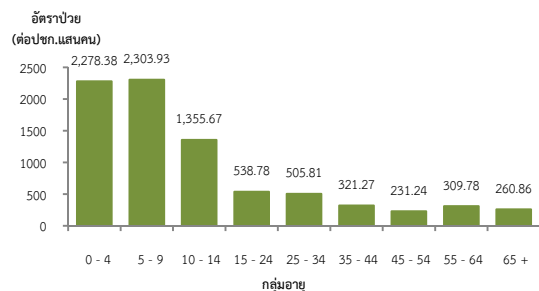
ตั้งแต่วันที่ 1 มกราคม-28 ธันวาคม 2562 พบผู้ป่วย 44,151 ราย อัตราป่วย 655.93 ต่อประชากรแสนคน มีผู้เสียชีวิต 14 ราย (นครราชสีมา 14 ราย) อัตราป่วยตายร้อยละ 0.03 อัตราส่วนเพศชายต่อเพศหญิง 1:1.07 พบมากที่สุดใน กลุ่มอายุ 5-9 ปี อัตราป่วย 2,303.93 ต่อประชากรแสนคน รองลงมา คือ กลุ่มอายุ 0-4 ปี อัตราป่วย 2,278.38 ต่อประชากรแสนคนและกลุ่มอายุ 10-14 ปี อัตราป่วย 1,355.67 ต่อประชากรแสนคน ตามลำดับ ดังรูปที่ 1

เปรียบเทียบผู้ป่วยโรคไข้หวัดใหญ่ปี 2562 กับค่ามัธยฐาน 5 ปีย้อนหลัง (2557-2561) พบว่าปี 2562 ตั้งแต่สัปดาห์ที่ 1 มีความผิดปกติของการเกิดโรคไข้หวัดใหญ่เนื่องจากจำนวนผู้ป่วยมากกว่าค่ามัธยฐาน โดยในช่วง 3 สัปดาห์ที่ผ่านมาแนวโน้มพบผู้ป่วยลดลง ดังรูปที่ 2 ส่วนค่าสัดส่วน ILI ในสัปดาห์ที่ 51 ทั้ง 4 จังหวัด มีค่า ILI ต่ำกว่าร้อยละ 5 ดังรูปที่ 3

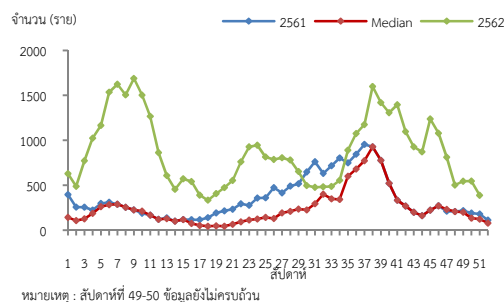
จังหวัดที่มีอัตราป่วยโรคไข้หวัดใหญ่สูงสุดคือ จังหวัดนครราชสีมา 976.41 ต่อประชากรแสนคน รองลงมาคือ จังหวัดชัยภูมิ 456.92 ต่อประชากรแสนคน จังหวัดบุรีรัมย์ 456.52 ต่อประชากรแสนคน และจังหวัดสุรินทร์ 447.03 ต่อประชากรแสนคน ตามลำดับ รายละเอียดดังตารางที่ 1 เมื่อจำแนกอัตราป่วยโรคไข้หวัดใหญ่ระดับอำเภอ พบว่า อำเภอที่มีอัตราป่วยสูงที่สุดคือ อำเภอเสิงสาง จังหวัดนครราชสีมา 2,122.63 ต่อประชากรแสนคน รองลงมา คือ อำเภอเมือง จังหวัดนครราชสีมา 2,029.17 ต่อประชากรแสนคน และอำเภอบัวใหญ่ จังหวัดนครราชสีมา 1,701.61 ต่อประชากรแสนคน ตามลำดับ รายละเอียดดังตารางที่ 2

### ข้อเสนอแนะ

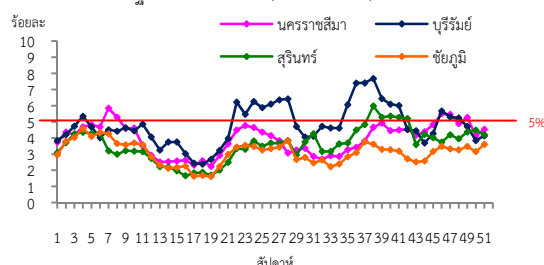
1. โรคไข้หวัดใหญ่เป็นโรคที่มีวิธีการป้องกันและวิธีการรักษาที่มีประสิทธิภาพ แต่ต้องเฝ้าระวังในกลุ่มผู้สูงอายุอย่างเข้มข้นเนื่องจากเป็นกลุ่มที่มีอัตราป่วยต่ำแต่มีอัตราป่วยตายสูง ซึ่งส่วนใหญ่อยู่กลุ่มผู้สูงอายุที่มีโรคประจำตัวด้วยโรคเรื้อรังไม่ได้รับวัคซีนป้องกันโรคไข้หวัดใหญ่
2. เฝ้าระวังผู้ป่วยที่มีอาการ ILI โดยเฉพาะกลุ่มผู้สูงอายุ ถ้าพบผู้ป่วยที่มีอาการเข้าได้กับโรคไข้หวัดใหญ่ต้องตรวจทางห้องปฏิบัติการด้วย Rapid test และให้ยา Oseltamivir
3. ในสถานที่ที่มีคนอยู่หนาแน่นและพักค้าง เช่น เรือนจำ ค่ายทหาร โรงเรียน การเข้าค่ายพักแรม ควรมีการคัดกรองผู้ที่มีอาการคล้ายไข้หวัดใหญ่ หากพบผู้ป่วยต้องมีการแยกผู้ป่วย โดยให้แยกห้องนอน หรือหยุดเรียน หยุดงาน
4. เมื่อมีผู้ป่วยโรคไข้หวัดใหญ่จะต้องดำเนินการสอบสวนโรคเฉพาะรายทุกราย และค้นหาผู้ป่วยเพิ่มเติมในพื้นที่



รูปที่ 1 แผนภูมิแสดงอัตราป่วยโรคไข้หวัดใหญ่ต่อประชากรแสนคน จำแนกตามกลุ่มอายุ ปี 2562



รูปที่ 2 จำนวนผู้ป่วยโรคไข้หวัดใหญ่จำแนกรายสัปดาห์เปรียบเทียบกับข้อมูลปี 2562 กับค่ามัธยฐาน 5 ปีย้อนหลัง (2557-2561) และปี 2561



รูปที่ 3 สัดส่วน ILI ต่อผู้ป่วยนอก แยกรายจังหวัดเขตสุขภาพที่ 9 นครราชสีมา ที่มา: ระบบเฝ้าระวังโรคทางระบาดวิทยาของกรมการสาธารณสุขไข้หวัดใหญ่ สำนักระบาดวิทยา กรมควบคุมโรค ข้อมูล ณ วันที่ 3 ม.ค.2563

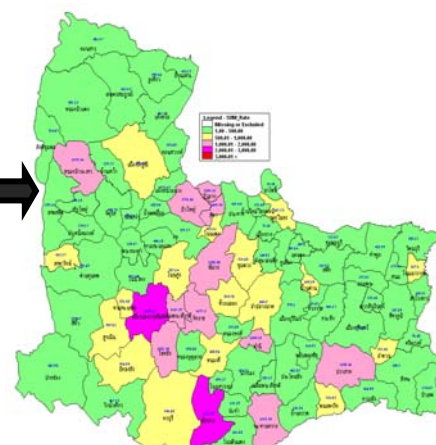
ตารางที่ 1 เปรียบเทียบอัตราป่วยโรคไข้หวัดใหญ่ปี 2562 และปี 2561 ช่วงเวลาเดียวกันแยกรายจังหวัด

จังหวัด	ปี 2562 (1 ม.ค. - 28 ธ.ค. 62)		ปี 2561 (1 ม.ค. - 28 ธ.ค. 61)		อัตราป่วย (เท่า)
	Pt. (ราย)	อัตราป่วย*	Pt. (ราย)	อัตราป่วย*	
นครราชสีมา	25,587	976.41	10,599	404.46	2.41
บุรีรัมย์	7,221	456.52	2,717	171.77	2.66
ชัยภูมิ	5,196	456.92	2,796	200.91	2.27
สุรินทร์	6,221	447.03	2,193	192.85	2.32

หมายเหตุ \* อัตราป่วยต่อประชากรแสนคน

ตารางที่ 2 อัตราป่วยโรคไข้หวัดใหญ่สูงที่สุด 10 อันดับแรก ในปี 2562 เขตสุขภาพที่ 9

ลำดับ	อำเภอ	จังหวัด	อัตราป่วยสะสม 10 อันดับแรก ระหว่างวันที่ 1 ม.ค. - 28 ธ.ค.2562	
			Pt. ราย	อัตราป่วย*
1	เสิงสาง	นครราชสีมา	1499	2122.63
2	เมือง	นครราชสีมา	9386	2029.17
3	บัวใหญ่	นครราชสีมา	1412	1701.61
4	สีดา	นครราชสีมา	398	1643.34
5	โชคชัย	นครราชสีมา	1290	1562.29
6	ขำนิ	บุรีรัมย์	517	1459.13
7	ปราสาท	สุรินทร์	1872	1188.41
8	พิมาย	นครราชสีมา	1547	1186.86
9	บัวลาย	นครราชสีมา	290	1180.11
10	จักราช	นครราชสีมา	773	1077.5



รูปที่ 4 อัตราป่วยโรคไข้หวัดใหญ่ อำเภอในเขตสุขภาพที่ 9

## โรคมือ เท้า ปาก สัปดาห์ที่ 52 ปี 2562 (วันที่ 29 ธันวาคม 2562 - 4 มกราคม 2563)

### สถานการณ์โรคมือ เท้า ปาก ประเทศไทย

ตั้งแต่วันที่ 1 มกราคม-23 ธันวาคม 2562 พบผู้ป่วย 66,146 ราย อัตราป่วย 99.60 ต่อประชากรแสนคน มีผู้เสียชีวิต 1 ราย อัตราป่วยตาย ร้อยละ 0.001 อัตราส่วนเพศหญิงต่อเพศชาย 1: 0.81 กลุ่มอายุที่พบมากที่สุดคือ 1 ปี ร้อยละ 25.74 รองลงมา คือ อายุ 2 ปี ร้อยละ 24.18 และอายุ 3 ปี ร้อยละ 17.84 ตามลำดับ ภาคที่มีอัตราป่วยสูงสุด คือ ภาคเหนือ 128.35 ต่อประชากรแสนคน รองลงมา คือ ภาคกลาง 109.63 ต่อประชากรแสนคน ภาคตะวันออกเฉียงเหนือ 86.74 ต่อประชากรแสนคนและภาคใต้ 68.45 ต่อประชากรแสนคนตามลำดับ โดยจังหวัดที่มีอัตราป่วยสูงสุดในประเทศ คือ จังหวัดเชียงใหม่ อัตราป่วย 226.11 ต่อประชากรแสนคน

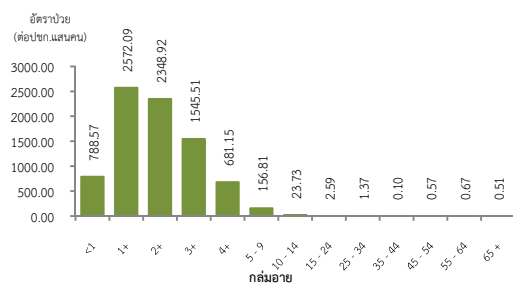
### สถานการณ์โรคมือ เท้า ปาก เขตสุขภาพที่ 9

ตั้งแต่วันที่ 1 มกราคม-28 ธันวาคม 2562 มีผู้ป่วย 6,436 ราย อัตราป่วย 95.62 ต่อประชากรแสนคน ไม่มีผู้เสียชีวิต อัตราส่วนเพศหญิงต่อเพศชาย 1:1.22 พบมากที่สุด ในอายุ 1 ปี อัตราป่วย 2,572.09 ต่อประชากรแสนคน รองลงมา คือ อายุ 2 ปี อัตราป่วย 2,348.92 ต่อประชากรแสนคน และอายุ 3 ปี อัตราป่วย 1,545.51 ต่อประชากรแสนคน ตามลำดับดังรูปที่ 1 เปรียบเทียบจำนวนผู้ป่วยโรคมือ เท้า ปาก ปี 2562 กับค่ามัธยฐาน 5 ปีย้อนหลัง ไม่พบความผิดปกติของการเกิดโรคโดยมีจำนวนผู้ป่วยน้อยกว่าค่ามัธยฐาน 5 ปีย้อนหลัง ดังรูปที่ 2

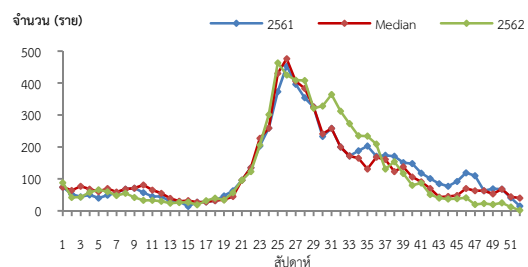
จังหวัดที่มีอัตราป่วยโรคมือ เท้า ปาก สูงสุดคือ จังหวัดสุรินทร์ 118.49 ต่อประชากรแสนคน รองลงมาคือ นครราชสีมา 100.63 ต่อประชากรแสนคน จังหวัดบุรีรัมย์ 85.85 ต่อประชากรแสนคน และจังหวัดชัยภูมิ 70.17 ต่อประชากรแสนคน ตามลำดับ รายละเอียดดังตารางที่ 1 เมื่อจำแนกอัตราป่วยโรคมือ เท้า ปาก ระดับอำเภอ พบว่า อำเภอที่มีอัตราป่วยสูงสุดคือ อำเภอบ้านใหม่ไชยพจน์ จังหวัดบุรีรัมย์ 240.68 ต่อประชากรแสนคน รองลงมาคือ อำเภอชุมพลบุรี จังหวัดสุรินทร์ 202.09 ต่อประชากรแสนคน และอำเภอปราสาท จังหวัดสุรินทร์ 197.43 ต่อประชากรแสนคน ตามลำดับ รายละเอียดดังตารางที่ 2

### ข้อเสนอแนะ ดำเนินงานควบคุมป้องกันโรคในศูนย์เด็กเล็กอย่างเข้มข้นและต่อเนื่องดังนี้

- ครูที่เลี้ยงคัดกรองนักเรียนทุกเช้าก่อนเข้าเรียนหากพบเด็กป่วยให้แจ้งผู้ปกครองรับเด็กไปพบแพทย์หรือเจ้าหน้าที่สาธารณสุข และแจ้งเจ้าหน้าที่สาธารณสุขที่รับผิดชอบเมื่อพบนักเรียนที่มีอาการสงสัยโรคมือ เท้า ปาก
- สอนเด็กล้างมืออย่างถูกวิธีและจัดให้มีจุดล้างมือพร้อมสบู่หรือเจลล้างมือรวมถึงทำความสะอาดเครื่องนอน ของเล่นและอุปกรณ์ที่ใช้ส่วนรวมเป็นประจำ
- ผู้ปกครองควรหมั่นสังเกตอาการบุตรหลานอย่างใกล้ชิดหากมีอาการใช้ร่วมกับแผลในปากโดยอาจมีหรือไม่มีตุ่มน้ำที่มือหรือเท้าก็ได้บางรายอาจมีเฉพาะใช้ควรรีบพาไปพบแพทย์และให้หยุดเรียนจนกว่าจะหายเป็นปกติและไม่ควรคลุกคลีกับคนอื่นๆในครอบครัวหลีกเลี่ยงการพาบุตรหลานที่มีอาการป่วยไปในที่ชุมชน เช่น สนามเด็กเล่น บ้านบอล ตลาด ห้างสรรพสินค้า เป็นต้น เพื่อลดการแพร่กระจายเชื้อและป้องกันการระบาดในชุมชน



รูปที่ 1 แผนภูมิแสดงจำนวนผู้ป่วยโรคมือ เท้า ปาก จำแนกตามกลุ่มอายุ ปี 2562



หมายเหตุ : สัปดาห์ที่ 49-50 ข้อมูลยังไม่ครบถ้วน

รูปที่ 2 จำนวนผู้ป่วยโรคมือ เท้า ปาก จำแนกรายสัปดาห์เปรียบเทียบกับข้อมูล ปี 2562 กับค่ามัธยฐาน 5 ปีย้อนหลัง (2557-2561) และปี 2561

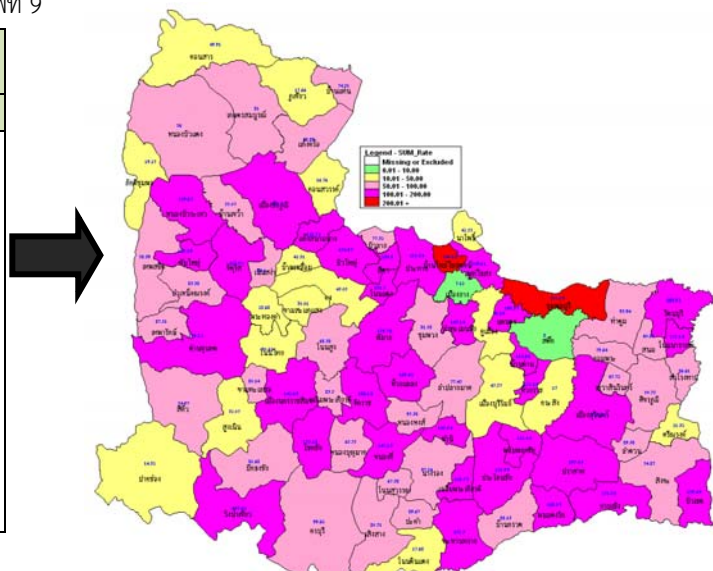
ตารางที่ 1 เปรียบเทียบอัตราป่วยโรคมือ เท้า ปาก ปี 2562 และปี 2561 ช่วงเวลาเดียวกันแยกรายจังหวัด

จังหวัด	ปี 2562 (1 ม.ค. - 28 ธ.ค. 62)		ปี 2561 (1 ม.ค. - 28 ธ.ค. 61)		อัตราป่วย ปี 62/61 (เท่า)
	Pt. (ราย)	อัตรา ป่วย*	Pt. (ราย)	อัตรา ป่วย*	
สุรินทร์	1,649	118.49	1,210	86.95	1.36
นครราชสีมา	2,637	100.63	2,942	112.27	0.90
บุรีรัมย์	1,358	85.85	1,230	77.76	1.10
ชัยภูมิ	798	70.17	1,144	100.6	0.70

หมายเหตุ \* อัตราป่วยต่อประชากรแสนคน

ตารางที่ 2 อัตราป่วยโรคมือ เท้า ปาก สูงที่สุด 10 อันดับแรกใน ปี 2562 เขตสุขภาพที่ 9

อัตราป่วยสะสม 10 อันดับแรก ระหว่างวันที่ 1 ม.ค. - 28 ธ.ค. 2562				
ลำดับ	อำเภอ	จังหวัด	Pt.ราย	อัตราป่วย*
1	บ้านใหม่ไชยพจน์	บุรีรัมย์	65	240.68
2	ชุมพลบุรี	สุรินทร์	145	202.09
3	ปราสาท	สุรินทร์	311	197.43
4	แคนดง	บุรีรัมย์	65	196.27
5	จักราช	นครราชสีมา	135	188.18
6	สีดา	นครราชสีมา	45	185.8
7	บัวเชด	สุรินทร์	74	179.49
8	พิมาย	นครราชสีมา	233	178.76
9	วังน้ำเขียว	นครราชสีมา	79	175.42
10	โนนนารายณ์	สุรินทร์	62	175.14



รูปที่ 3 อัตราป่วยโรคมือ เท้า ปาก ปี 2562 จำแนกรายอำเภอในเขตสุขภาพที่ 9

## โรคหัด สัปดาห์ที่ 52 ปี 2562 (วันที่ 29 ธันวาคม 2562 - 4 มกราคม 2563)

### สถานการณ์โรคหัดประเทศไทย

ตั้งแต่วันที่ 1 มกราคม -28 ธันวาคม 2562 พบผู้ป่วย 6,364 ราย อัตราป่วย 9.58 ต่อประชากรแสนคน เสียชีวิต 21 ราย อัตราป่วยตาย ร้อยละ 0.33 อัตราส่วนเพศชายต่อเพศหญิง 1:1.01 ส่วนใหญ่พบในกลุ่มอายุ 15-24 ปี ร้อยละ 23.38 รองลงมาคือ กลุ่มอายุ 25-34 ร้อยละ 20.02 และอายุ 6-8 เดือนร้อยละ 7.40 ตามลำดับ ภาคที่มีอัตราป่วยสูงสุดคือภาคใต้ 26.60 ต่อประชากรแสนคน รองลงมา คือ ภาคกลาง 10.06 ต่อประชากรแสนคน ภาคเหนือ 9.31 ต่อประชากรแสนคน และภาคตะวันออกเฉียงเหนือ 1.93 ต่อประชากรแสนคนตามลำดับ โดยจังหวัดที่มีอัตราป่วยสูงสุดในประเทศ คือ จังหวัดนครราชสีมา อัตราป่วย 106.30 ต่อประชากรแสนคน

### สถานการณ์โรคหัดเขตสุขภาพที่ 9

ตั้งแต่วันที่ 1 มกราคม-21 ธันวาคม 2562 พบผู้ป่วยโรคหัด 127 รายอัตราป่วย 1.89 ต่อประชากรแสนคน ไม่มีรายงานผู้เสียชีวิต อัตราส่วนเพศชายต่อเพศหญิง 1:1.23 พบมากที่สุด ในอายุต่ำกว่า 1 ปี อัตราป่วย 28.04 ต่อประชากรแสนคน รองลงมาคือกลุ่มอายุ 3 ปี อัตราป่วย 7.88 ต่อประชากรแสนคนและกลุ่มอายุ 15-24 ปี อัตราป่วย 3.99 ต่อประชากรแสนคนตามลำดับ ดังรูปที่ 1

ผู้ป่วยปี 2562 เปรียบเทียบค่ามัธยฐาน 5 ปีย้อนหลัง (2557-2561) ไม่พบว่ามีความผิดปกติของการเกิดโรค ตั้งแต่สัปดาห์ที่ 47 มีจำนวนผู้ป่วยน้อยกว่าค่ามัธยฐาน 5 ปีย้อนหลัง ดังรูปที่ 2

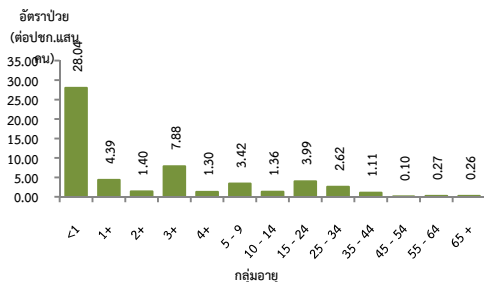
จังหวัดที่มีอัตราป่วยโรคหัด สูงสุดคือ จังหวัดนครราชสีมา 2.37 ต่อประชากรแสนคน รองลงมาคือ จังหวัดชัยภูมิ 2.02 ต่อประชากรแสนคน จังหวัดบุรีรัมย์ 1.58 ประชากรแสนคน และจังหวัดสุรินทร์ 1.44 ต่อประชากรแสนคน ตามลำดับ รายละเอียดดังตารางที่ 1 ซึ่งเมื่อจำแนกอัตราป่วยโรคหัดระดับอำเภอพบว่า อำเภอที่มีอัตราป่วยสูงที่สุดคือ อำเภอบัวเขต จังหวัดสุรินทร์ 9.70 ต่อประชากรแสนคน รองลงมาคือ อำเภอบ้านด่าน จังหวัดบุรีรัมย์ 9.57 ต่อประชากรแสนคน และอำเภอเมือง จังหวัดนครราชสีมา 7.57 ต่อประชากรแสนคนตามลำดับรายละเอียดดังตารางที่ 2

### ข้อเสนอแนะ

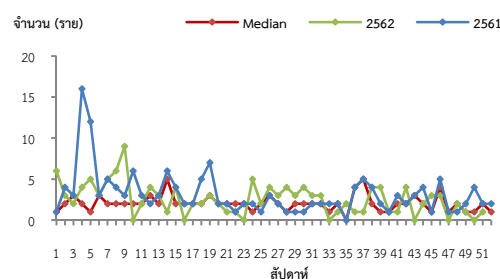
1. หน่วยงานสาธารณสุข และสถานพยาบาลควรเพิ่มความเข้มแข็งในการเฝ้าระวังและสอบสวนผู้ป่วยไข้ออกผื่นและผู้ป่วยสงสัยหัด โดยให้มีการสอบสวนและรายงานผู้ป่วยสงสัย รวมถึงเก็บตัวอย่างเลือดส่งตรวจยืนยันทาง ห้องปฏิบัติการ ผ่านระบบ Measles Database Online ([www.eradicationthai.com](http://www.eradicationthai.com)) ภายใน 48 ชั่วโมงหลังพบผู้ป่วยสงสัย
2. เน้นการดูแลและแยกผู้ป่วยหัดในโรงพยาบาล โดยพิจารณาให้วิตามินเอแก่ผู้ป่วยสงสัยหัดทุกรายเพื่อลดอาการรุนแรง และควรแยกผู้ป่วยออกจากผู้ป่วยโรคอื่นเพื่อลดโอกาสการติดเชื้อในโรงพยาบาล
3. ให้ความรู้เกี่ยวกับโรคหัด การติดต่อ การป้องกัน การรักษา แก่ผู้ป่วยและบุคคลใกล้ชิด
4. รมรณรงค์ให้วัคซีนในกลุ่มเป้าหมายที่อยู่ในพื้นที่ระบาด และไม่สามารถตรวจสอบประวัติการได้รับวัคซีน

ตารางที่ 2 อัตราป่วยโรคหัดสูงสุด 10 อันดับแรกในปี 2562 เขตสุขภาพที่ 9

อัตราป่วยสะสม 10 อันดับแรก ระหว่างวันที่ 1 ม.ค.-28 ธ.ค.2562				
ลำดับ	อำเภอ	จังหวัด	Pt.ราย	อัตราป่วย*
1	บัวเขต	สุรินทร์	4	9.70
2	บ้านด่าน	บุรีรัมย์	3	9.57
3	เมือง	นครราชสีมา	35	7.57
4	เกษตรสมบูรณ์	ชัยภูมิ	7	6.23
5	จอมพระ	สุรินทร์	3	4.98
6	วังน้ำเขียว	นครราชสีมา	2	4.44
7	พลับพลาชัย	บุรีรัมย์	2	4.44
8	บ้านแท่น	ชัยภูมิ	2	4.38
9	ปากช่อง	นครราชสีมา	8	4.09
10	จัตุรัส	ชัยภูมิ	3	3.99



รูปที่ 1 แผนภูมิแสดงจำนวนผู้ป่วยโรคหัดจำแนกตามกลุ่มอายุ ปี 2562



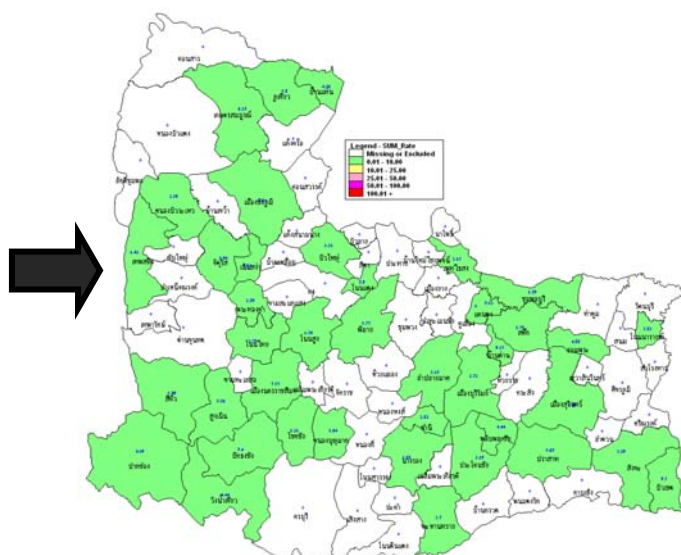
หมายเหตุ: สัปดาห์ที่ 49-50 ข้อมูลยังไม่ครบถ้วน

รูปที่ 2 จำนวนผู้ป่วยโรคหัด จำนวนรายสัปดาห์เปรียบเทียบกับข้อมูลปี 2562 กับค่ามัธยฐาน 5 ปี ย้อนหลัง (2557-2561) และปี 2561

ตารางที่ 1 เปรียบเทียบอัตราป่วยโรคหัดปี 2562 และปี 2561 ช่วงเวลาเดียวกันแยกรายจังหวัด

จังหวัด	ปี 2562 (1 ม.ค.-28 ธ.ค.62)		ปี 2561 (1 ม.ค.-28 ธ.ค.61)		อัตราป่วย ปี 62/61 (เท่า)
	Pt. (ราย)	อัตรา ป่วย*	Pt. (ราย)	อัตรา ป่วย*	
นครราชสีมา	62	2.37	85	3.24	0.73
ชัยภูมิ	23	2.02	24	2.11	0.96
บุรีรัมย์	25	1.58	28	1.77	0.89
สุรินทร์	20	1.44	23	1.65	0.87

หมายเหตุ \* อัตราป่วยต่อประชากรแสนคน



รูปที่ 3 อัตราป่วยโรคหัดปี 2562 จำแนกรายอำเภอในเขตสุขภาพที่ 9

## โรคปอดบวม สัปดาห์ที่ 52 ปี 2562 (วันที่ 29 ธันวาคม 2562 - 4 มกราคม 2563)

### สถานการณ์โรคปอดบวมประเทศไทย

ตั้งแต่วันที่ 1 มกราคม-23 ธันวาคม 2562 มีผู้ป่วยโรคปอดบวม 245,401 ราย อัตราป่วย 369.50 ต่อประชากรแสนคนเสียชีวิต 159 ราย อัตราป่วยตายร้อยละ 0.06 อัตราส่วนเพศชายต่อเพศหญิง 1:0.84 พบมากที่สุดในกลุ่มอายุมากกว่า 65 ปี ร้อยละ 33.82 กลุ่มอายุ 55-64 ปี ร้อยละ 11.79 กลุ่มอายุ 1 ปี ร้อยละ 8.33 ตามลำดับ ภาคที่มีอัตราป่วยสูงสุด คือ ภาคเหนือ 461.47 ต่อประชากรแสนคน รองลงมาคือ ภาคตะวันออกเฉียงเหนือ 427.39 ต่อประชากรแสนคน ภาคใต้ 360.31 ต่อประชากรแสนคน และภาคกลาง 268.67 ต่อประชากรแสนคนตามลำดับ โดยจังหวัดที่มีอัตราป่วยสูงสุดในประเทศคือ จังหวัดอุบลราชธานี อัตราป่วย 697.29 ต่อประชากรแสนคน

### สถานการณ์โรคปอดบวมเขตสุขภาพที่ 9

ตั้งแต่วันที่ 1 มกราคม-28 ธันวาคม 2562 พบผู้ป่วย 24,453 ราย อัตราป่วย 363.29 ต่อประชากรแสนคน มีผู้เสียชีวิต 6 ราย (นครราชสีมา 6 ราย) อัตราป่วยตายร้อยละ 0.03 อัตราส่วนเพศหญิงต่อเพศชาย 1:1.13 พบมากที่สุดในกลุ่มอายุ 0-4 ปี อัตราป่วย 1,602.92 ต่อประชากรแสนคน รองลงมาคือ กลุ่มอายุมากกว่า 65 ปี อัตราป่วย 1,237.20 ต่อประชากรแสนคน และกลุ่มอายุ 55-64 ปี อัตราป่วย 434.89 ต่อประชากรแสนคนตามลำดับ ดังรูปที่ 1

เปรียบเทียบจำนวนผู้ป่วยโรคปอดบวม ปี 2562 กับค่ามัธยฐาน 5 ปี ย้อนหลัง (2557-2561) พบว่ามีความผิดปกติของการเกิดโรค ตั้งแต่สัปดาห์ที่ 43 ถึงปัจจุบัน โดยมีจำนวนผู้ป่วยมากกว่าค่ามัธยฐาน ดังรูปที่ 2

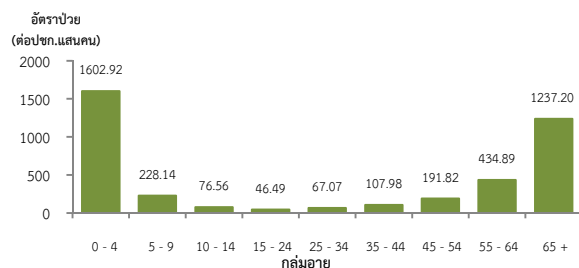
จังหวัดที่มีอัตราป่วยโรคปอดบวมสูงสุดคือ จังหวัดชัยภูมิ 518.66 ต่อประชากรแสนคน รองลงมาคือ จังหวัดบุรีรัมย์ 419.41 ต่อประชากรแสนคน จังหวัดสุรินทร์ 331.84 ต่อประชากรแสนคนและจังหวัดนครราชสีมา 279.79 ต่อประชากรแสนคน ตามลำดับ รายละเอียดดังตารางที่ 1 เมื่อจำแนกอัตราป่วยโรคปอดบวมในระดับอำเภอพบว่า อำเภอที่มีอัตราป่วยสูงสุดคือ อำเภอหนองบัวระเหว จังหวัดชัยภูมิ 1,672.54 ต่อประชากรแสนคน รองลงมาคือ อำเภอปราสาท จังหวัดสุรินทร์ 956.06 ต่อประชากรแสนคน และอำเภอเขวาสินรินทร์ จังหวัดสุรินทร์ 782.97 ต่อประชากรแสนคน ตามลำดับ รายละเอียดดังตารางที่ 2

### ข้อเสนอแนะ

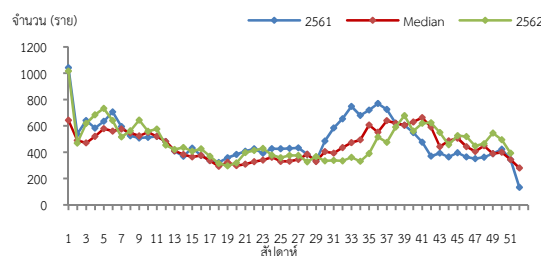
1. ผู้ป่วยที่เป็นโรคปอดบวมจากไข้หวัดใหญ่ควรให้ยาต้านเชื้อไวรัส
2. หลังจากผู้ป่วยได้รับการวินิจฉัยสาเหตุจากเชื้อแบคทีเรียควรรักษาด้วยยาปฏิชีวนะอย่างรวดเร็วที่สุด
3. ฉีดวัคซีนป้องกันโรคในกลุ่มเสี่ยงคือ เด็กเล็ก ผู้ที่มีอายุ 65 ปีขึ้นไป และผู้ที่มีภาวะภูมิคุ้มกันต้านทานต่ำหรือมีโรคประจำตัวบางอย่าง การฉีดวัคซีนที่ส่งผลในการลดอัตราการเกิดโรคปอดบวมจากการติดเชื้อซึ่งได้แก่ วัคซีนป้องกันไข้หวัดใหญ่ และวัคซีนป้องกันโรคปอดอักเสบ

ตารางที่ 2 อัตราป่วยโรคปอดบวมสูงที่สุด 10 อันดับแรกในปี 2562 เขตสุขภาพที่ 9

อัตราป่วยสะสม 10 อันดับแรก ระหว่างวันที่ 1 ม.ค. - 28 ธ.ค. 2562				
ลำดับ	อำเภอ	จังหวัด	Pt. ราย	อัตราป่วย*
1	หนองบัวระเหว	ชัยภูมิ	645	1672.54
2	ปราสาท	สุรินทร์	1506	956.06
3	เขวาสินรินทร์	สุรินทร์	274	782.97
4	เมือง	ชัยภูมิ	1369	744.94
5	เนินสง่า	ชัยภูมิ	166	637.29
6	ประโคนชัย	บุรีรัมย์	874	637.03
7	กระสัง	บุรีรัมย์	656	619.63
8	หนองบัวแดง	ชัยภูมิ	579	568.85
9	แก่งคร้อ	ชัยภูมิ	528	562.92
10	ศีขรภูมิ	สุรินทร์	765	562.68



รูปที่ 1 แผนภูมิแสดงอัตราป่วยโรคปอดบวมต่อประชากรแสนคนจำแนกตามกลุ่มอายุ ปี 2562

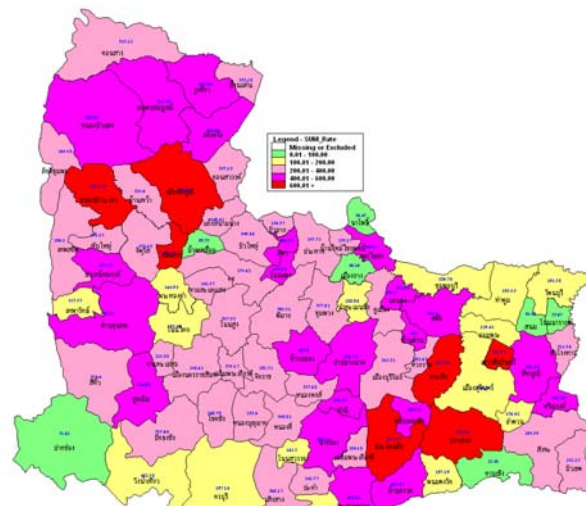


รูปที่ 2 จำนวนผู้ป่วยโรคปอดบวมจำแนกรายสัปดาห์เปรียบเทียบกับข้อมูลปี 2562 กับค่ามัธยฐาน 5 ปี ย้อนหลัง (2557 - 2561) และปี 2561

ตารางที่ 1 เปรียบเทียบผู้ป่วยโรคปอดบวมปี 2562 และปี 2561 ช่วงเวลาเดียวกัน แยกรายจังหวัด

จังหวัด	ปี 2562 (1 ม.ค. - 28 ธ.ค. 62)		ปี 2561 (1 ม.ค. - 28 ธ.ค. 61)		อัตราป่วย ปี 62/61 (เท่า)
	Pt. (ราย)	อัตราป่วย*	Pt. (ราย)	อัตราป่วย*	
ชัยภูมิ	5,898	518.66	4,996	439.34	1.18
บุรีรัมย์	6,634	419.41	6,952	439.51	0.95
สุรินทร์	4,618	331.84	4,704	338.02	0.98
นครราชสีมา	7,332	279.79	8,647	329.97	0.85

หมายเหตุ \* อัตราป่วยต่อประชากรแสนคน



รูปที่ 3 อัตราป่วยโรคปอดบวม ปี 2562 จำแนกรายอำเภอในเขตสุขภาพที่ 9

นางอินทร์ฉัตร สุขเกษม นักวิชาการสาธารณสุขชำนาญการ/ผู้จัดทำ  
นายอภิรัตน์ โสกำปัง นักวิชาการสาธารณสุขชำนาญการพิเศษ/ผู้ตรวจทาน