

โรคไข้เลือดออก เดือนกุมภาพันธ์ ปี 2562 (วันที่ 1 มกราคม – 28 กุมภาพันธ์ 2562)

สถานการณ์โรคไข้เลือดออกประเทศไทย

ตั้งแต่วันที่ 1 มกราคม – 4 มีนาคม 2562 มีผู้ป่วยโรคไข้เลือดออก 9,044 ราย อัตราป่วย 13.82 ต่อประชากรแสนคน เสียชีวิต 7 ราย อัตราป่วยตายร้อยละ 0.08 อัตราส่วนเพศหญิงต่อเพศชาย 1:0.91 ส่วนใหญ่พบในกลุ่มอายุ 15-24 ปี ร้อยละ 25.28 รองลงมา คือ กลุ่มอายุ 10-14 ปี ร้อยละ 21.37 และกลุ่มอายุ 25-34 ปี ร้อยละ 12.96 ตามลำดับ ภาคที่มีอัตราป่วยสูงสุด คือ ภาคกลาง 20.45 ต่อประชากรแสนคน รองลงมา คือ ภาคใต้ 19.13 ต่อประชากรแสนคน ภาคตะวันออกเฉียงเหนือ 8.45 ต่อประชากรแสนคน และภาคเหนือ 7.17 ต่อประชากรแสนคน ตามลำดับ โดยจังหวัดที่มีอัตราป่วยสูงสุดในประเทศ คือ จังหวัดสมุทรสาคร อัตราป่วย 50.31 ต่อประชากรแสนคน

สถานการณ์โรคไข้เลือดออกเขตสุขภาพที่ 9

มีผู้ป่วย 837 ราย อัตราป่วย 12.37 ต่อประชากรแสนคน ไม่มีผู้เสียชีวิต อัตราส่วนเพศชายต่อเพศหญิง 1:1.04 พบมากที่สุดในกลุ่มอายุ 10-14 ปี อัตราป่วย 53.73 ต่อประชากรแสนคน รองลงมา คือ กลุ่มอายุ 5-9 ปี อัตราป่วย 49.71 ต่อประชากรแสนคน และกลุ่มอายุ 15-24 ปี อัตราป่วย 19.46 ต่อประชากรแสนคน ตามลำดับ ดังรูปที่ 1

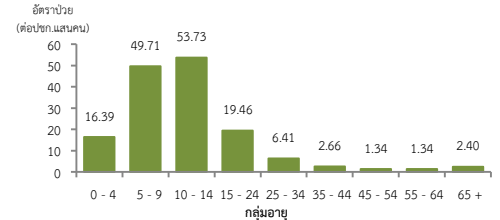
เปรียบเทียบจำนวนผู้ป่วยโรคไข้เลือดออกปี 2562 กับค่ามัธยฐาน 5 ปีย้อนหลัง พบการระบาดโรคไข้เลือดออกตั้งแต่เดือนมกราคม เนื่องจากมีผู้ป่วยมากกว่าค่ามัธยฐาน และมีแนวโน้มคงที่ ดังรูปที่ 2

จังหวัดที่มีอัตราป่วยโรคไข้เลือดออกสูงสุดคือ จังหวัดนครราชสีมา 15.08 ต่อประชากรแสนคน รองลงมาคือ จังหวัดบุรีรัมย์ 12.38 ต่อประชากรแสนคน จังหวัดสุรินทร์ 10.74 ต่อประชากรแสนคน และจังหวัดชัยภูมิ 8.07 ต่อประชากรแสนคน ตามลำดับ รายละเอียดดังตารางที่ 1 เมื่อจำแนกอัตราป่วยโรคไข้เลือดออกในระดับอำเภอพบว่า อำเภอที่มีอัตราป่วยสูงสุดคือ อำเภอโนนแดง จังหวัดนครราชสีมา 93.68 ต่อประชากรแสนคน รองลงมาคืออำเภอหนองกี่ จังหวัดบุรีรัมย์ 48.50 ต่อประชากรแสนคน และอำเภอสูงเนิน จังหวัดนครราชสีมา 48.06 ต่อประชากรแสนคน ตามลำดับ รายละเอียดดังตารางที่ 2

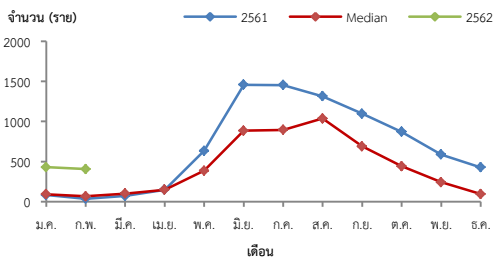
ข้อเสนอแนะ

ส่วนใหญ่พบในกลุ่มอายุ 10-14 ปี และ 5-9 ปี โดยผู้ป่วยในปี 2561 สูงกว่าค่ามัธยฐาน ดังนั้นจึงต้องดำเนินการมาตรการเฝ้าระวังป้องกัน และควบคุมโรคไข้เลือดออกในพื้นที่ ดังนี้

1. เฝ้าระวังผู้ป่วยโดยเฉพาะเด็กเล็กในศูนย์เด็กเล็กและกลุ่มนักเรียน ถ้าพบผู้ป่วยจะต้องสอบสวนโรคเฉพาะรายทุกราย และดำเนินการควบคุมโรคตามมาตรการ 0 3 7
2. ควบคุมกำจัดขี้นกน้ำยุงลายไม่ให้เกินเกณฑ์มาตรฐานที่กำหนด (HI≤10, CI=0)
3. ประชาสัมพันธ์มาตรการ 3 เก็บ 3 โรค และ 5ป 1ข ในการควบคุมโรคไข้เลือดออก
4. สร้างความเข้าใจและความตระหนักในการควบคุม ป้องกันโรคไข้เลือดออก “บ้านตนเอง ครอบครัวตนเอง คนในครอบครัวต้องเป็นผู้ดูแลกันเองเป็นอันดับแรก” หรือที่เรียกว่า “บ้านใครบ้านมัน”



รูปที่ 1 แผนภูมิแสดงอัตราป่วยโรคไข้เลือดออกต่อประชากรแสนคน จำแนกตามกลุ่มอายุ ปี 2562



รูปที่ 2 จำนวนผู้ป่วยโรคไข้เลือดออกจำแนกรายเดือนเปรียบเทียบข้อมูลปี 2562 กับค่ามัธยฐาน 5 ปีย้อนหลัง (2557 - 2561) และปี 2561

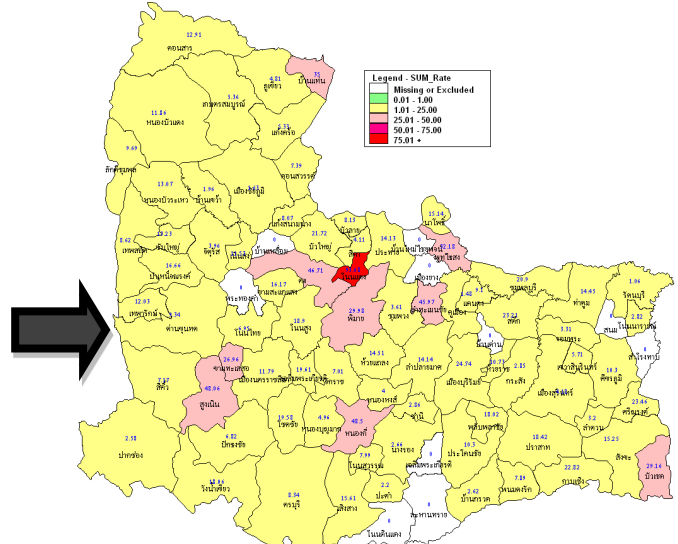
ตารางที่ 1 เปรียบเทียบผู้ป่วยโรคไข้เลือดออกปี 2562 และปี 2561 ช่วงเวลาเดียวกันแยกรายจังหวัด

จังหวัด	ปี 2562 (1-28 ก.พ. 62)		ปี 2561 (1-28 ก.พ.61)		อัตราป่วย ปี 62/61 (เท่า)
	Pt. (ราย)	อัตราป่วย*	Pt. (ราย)	อัตราป่วย*	
นครราชสีมา	398	15.08	52	1.97	7.64
บุรีรัมย์	197	12.38	10	0.63	19.68
สุรินทร์	150	10.74	27	1.93	5.55
ชัยภูมิ	92	8.07	6	0.53	15.32

หมายเหตุ * อัตราป่วยต่อประชากรแสนคน

ตารางที่ 2 อัตราป่วยโรคไข้เลือดออกสูงที่สุด 10 อันดับแรกในปี 2562 เขตสุขภาพที่ 9

อัตราป่วยสะสม 10 อันดับแรก ระหว่างวันที่ 1-28 ก.พ. 2562				
ลำดับ	อำเภอ	จังหวัด	Pt.ราย	อัตราป่วย*
1	โนนแดง	นครราชสีมา	24	93.68
2	หนองกี่	บุรีรัมย์	34	48.50
3	สูงเนิน	นครราชสีมา	40	48.06
4	คง	นครราชสีมา	38	46.71
5	ลำทะเมนชัย	นครราชสีมา	15	45.97
6	บ้านแท่น	ชัยภูมิ	16	35.00
7	พุทไธสง	บุรีรัมย์	15	32.18
8	พิมาย	นครราชสีมา	39	29.98
9	บัวเชด	สุรินทร์	12	29.16
10	ขามทะเลสอ	นครราชสีมา	8	26.96



รูปที่ 3 อัตราป่วยโรคไข้เลือดออก ปี 2562 จำแนกรายอำเภอในเขตสุขภาพที่ 9

โรคอาหารเป็นพิษ เดือนกุมภาพันธ์ ปี 2561 (วันที่ 1 มกราคม - 28 กุมภาพันธ์ 2562)

สถานการณ์โรคอาหารเป็นพิษประเทศไทย

มีผู้ป่วย 1,9968 ราย อัตราป่วย 30.52 ต่อประชากรแสนคน ไม่มีผู้เสียชีวิต อัตราส่วนเพศชายต่อเพศหญิง 1:1.58 ส่วนใหญ่พบในกลุ่มอายุ 15-24 ปี ร้อยละ 14.37 รองลงมา คือ กลุ่มอายุ 25-34 ปี ร้อยละ 11.23 และ กลุ่มอายุ 65 ปีขึ้นไป ร้อยละ 10.47 ตามลำดับ ภาคที่มีอัตราป่วยสูงสุดคือ ภาคตะวันออกเฉียงเหนือ 43.86 ต่อประชากรแสนคน รองลงมา คือ ภาคเหนือ 40.89 ต่อประชากรแสนคน ภาคกลาง 21.29 ต่อประชากรแสนคน และภาคใต้ 7.84 ต่อประชากรแสนคน ตามลำดับ โดยจังหวัดที่มีอัตราป่วยสูงสุดในประเทศ คือ อุบลราชธานี อัตราป่วย 84.22 ต่อประชากรแสนคน

สถานการณ์โรคอาหารเป็นพิษเขตสุขภาพที่ 9

มีผู้ป่วย 2,792 ราย อัตราป่วย 23.32 ต่อประชากรแสนคน ไม่มีผู้เสียชีวิต อัตราส่วนเพศชายต่อเพศหญิง 1:1.77 พบมากที่สุด ใน กลุ่มอายุ 0-4 ปี อัตราป่วย 102.54 ต่อประชากรแสนคน รองลงมา คือ กลุ่มอายุ 5-9 ปี อัตราป่วย 98.92 ต่อประชากรแสนคน และกลุ่มอายุ 10-14 ปี อัตราป่วย 57.59 ต่อประชากรแสนคน ตามลำดับ ดังรูปที่ 1

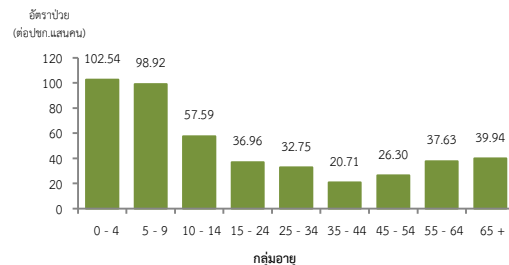
จำนวนผู้ป่วยเดือนกุมภาพันธ์ ปี 2562 น้อยกว่าค่ามัธยฐาน 5 ปีย้อนหลัง (2557-2561) และปี 2561 ดังรูปที่ 2

จังหวัดที่มีอัตราป่วยโรคอาหารเป็นพิษสูงสุดคือ จังหวัดบุรีรัมย์ 64.77 ต่อประชากรแสนคน รองลงมาคือ จังหวัดชัยภูมิ 43.18 ต่อประชากรแสนคน จังหวัดสุรินทร์ 33.71 ต่อประชากรแสนคน และจังหวัดนครราชสีมา 30.24 ต่อประชากรแสนคน ตามลำดับ รายละเอียดดังตารางที่ 1 เมื่อจำแนกอัตราป่วยโรคอาหารเป็นพิษระดับอำเภอ พบว่า อำเภอที่มีอัตราป่วยสูงสุดคือ อำเภอเสีดา จังหวัดนครราชสีมา 258.81 ต่อประชากรแสนคน รองลงมาคือ อำเภอสนม จังหวัดสุรินทร์ 227.27 ต่อประชากรแสนคน และอำเภอบ้านใหม่ไชยพจน์ จังหวัดบุรีรัมย์ 214.38 ต่อประชากรแสนคน ตามลำดับ รายละเอียดดังตารางที่ 2

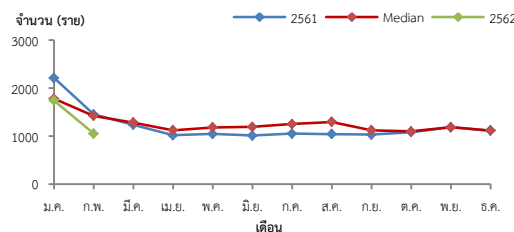
ข้อเสนอแนะ

ผู้ป่วยโรคอาหารเป็นพิษส่วนใหญ่เป็นเด็กในกลุ่มอายุ 0-4 ปี และ 5-9 ปี ดังนั้นจึงต้องมีมาตรการเฝ้าระวัง สอบสวน ควบคุมโรค ดังนี้

1. เฝ้าระวังการระบาดของโรคอาหารเป็นพิษแบบกลุ่มก้อนในศูนย์เด็กเล็ก โรงเรียน ชุมชนและการจัดกิจกรรมที่มีการรวมตัวกันของคนหมู่มาก เช่น ค่ายลูกเสือ
2. เมื่อพบผู้ป่วยโรคอาหารเป็นพิษตั้งแต่ 2 รายขึ้นไปในพื้นที่ จะต้องซักถามแหล่งที่มาของอาหารที่สงสัยและสอบสวนโรคเพื่อหาความสัมพันธ์ของแหล่งโรคว่าเกิดจากแหล่งโรคเดียวกันหรือไม่



รูปที่ 1 แผนภูมิแสดงจำนวนผู้ป่วยโรคอาหารเป็นพิษจำแนกตามกลุ่มอายุ ปี 2562



รูปที่ 2 จำนวนผู้ป่วยโรคอาหารเป็นพิษจำนวนรายเดือนเปรียบเทียบกับข้อมูลปี 2562 กับค่ามัธยฐาน 5 ปี ย้อนหลัง (2557-2561) และปี 2561

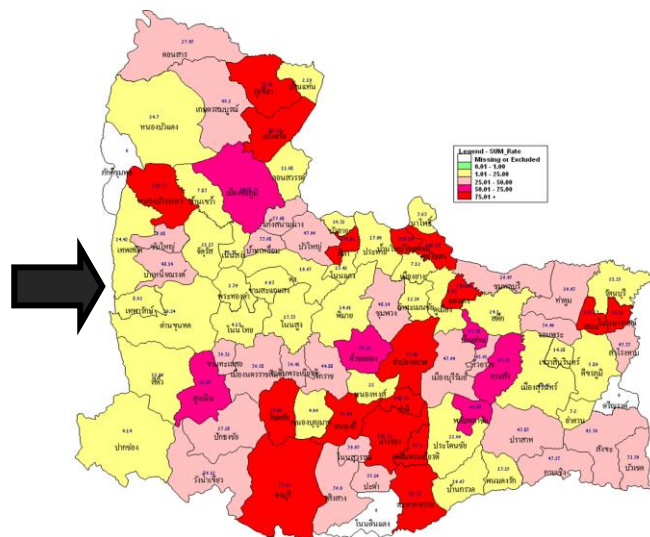
ตารางที่ 1 เปรียบเทียบอัตราป่วยโรคอาหารเป็นพิษปี 2562 และปี 2561 ช่วงเวลาเดียวกันแยกรายจังหวัด

จังหวัด	ปี 2562 (1 ม.ค. - 28 ก.พ. 62)		ปี 2561 (1 ม.ค. - 28 ก.พ. 61)		อัตราป่วย ปี 62/61 (เท่า)
	Pt. (ราย)	อัตราป่วย*	Pt. (ราย)	อัตราป่วย*	
บุรีรัมย์	1,031	64.77	1,264	79.91	0.81
ชัยภูมิ	492	43.18	256	31.31	1.38
สุรินทร์	471	33.71	702	50.44	0.67
นครราชสีมา	798	30.24	1,127	43.01	0.70

หมายเหตุ * อัตราป่วยต่อประชากรแสนคน

ตารางที่ 2 อัตราป่วยโรคอาหารเป็นพิษสูงสุด 10 อันดับแรกในปี 2562 เขตสุขภาพที่ 9

อัตราป่วยสะสม 10 อันดับแรก ระหว่างวันที่ 1 ม.ค. - 28 ก.พ. 2562				
ลำดับ	อำเภอ	จังหวัด	Pt. ราย	อัตราป่วย*
1	เสีดา	นครราชสีมา	63	258.81
2	สนม	สุรินทร์	101	227.27
3	บ้านใหม่ไชยพจน์	บุรีรัมย์	58	214.38
4	แคนดง	บุรีรัมย์	61	184.99
5	นางรอง	บุรีรัมย์	182	161.32
6	หนองบัวระเหว	ชัยภูมิ	58	151.57
7	ชำนิ	บุรีรัมย์	52	148.75
8	พุทไธสง	บุรีรัมย์	66	141.58
9	เฉลิมพระเกียรติ	บุรีรัมย์	39	97.10
10	ละหานทราย	บุรีรัมย์	61	83.33



รูปที่ 3 อัตราป่วยโรคอาหารเป็นพิษ ปี 2562 จำแนกรายอำเภอในเขตสุขภาพที่ 9

โรคไข้หวัดใหญ่ เดือนกุมภาพันธ์ ปี 2562 (วันที่ 1 มกราคม – 28 กุมภาพันธ์ 2562)

สถานการณ์โรคไข้หวัดใหญ่ประเทศไทย

มีตั้งแต่วันที่ 1 มกราคม – 4 มีนาคม 2562 มีผู้ป่วย 70,640 ราย อัตราป่วย 107.97 ต่อประชากรแสนคน ผู้เสียชีวิต 4 ราย อัตราป่วยตายร้อยละ 0.005 อัตราส่วนเพศชายต่อเพศหญิง 1:1.03 ส่วนใหญ่พบในกลุ่มอายุ 10-14 ปี ร้อยละ 15.57 รองลงมา คือกลุ่มอายุ 7-9 ปี ร้อยละ 15.31 และกลุ่มอายุ 25-34 ปี ร้อยละ 10.69 ตามลำดับ ภาคที่มีอัตราป่วยสูงสุดคือ ภาคเหนือ 168.69 ต่อประชากรแสนคน รองลงมา คือ ภาคกลาง 155.27 ต่อประชากรแสนคน ภาคใต้ 51.34 ต่อประชากรแสนคน และภาคตะวันออกเฉียงเหนือ 50.43 ต่อประชากรแสนคน ตามลำดับ โดยจังหวัดที่มีอัตราป่วยสูงสุดในประเทศ คือ จังหวัดเชียงใหม่ อัตราป่วย 480.90 ต่อประชากรแสนคน

สถานการณ์โรคไข้หวัดใหญ่เขตสุขภาพที่ 9

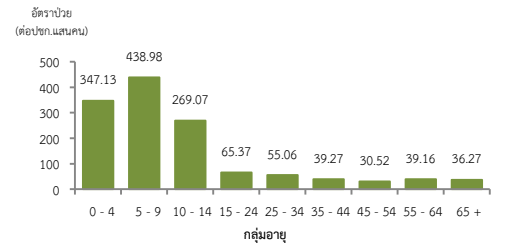
ผู้ป่วย 6,782 ราย อัตราป่วย 100.21 ต่อประชากรแสนคน เสียชีวิต 1 ราย อัตราป่วยตายร้อยละ 0.01 อัตราส่วนเพศชายต่อเพศหญิง 1:1.07 พบมากที่สุด ใน กลุ่มอายุ 5-9 ปี อัตราป่วย 438.98 ต่อประชากรแสนคน รองลงมา คือ กลุ่มอายุ 0-4 ปี อัตราป่วย 347.13 ต่อประชากรแสนคน และกลุ่มอายุ 10-14 ปี อัตราป่วย 269.07 ต่อประชากรแสนคน ตามลำดับ ดังรูปที่ 1

เปรียบเทียบผู้ป่วยโรคไข้หวัดใหญ่ปี 2562 กับค่ามัธยฐาน 5 ปีย้อนหลัง (2557-2561) พบว่า มีการระบาดของโรคไข้หวัดใหญ่ตั้งแต่เดือนมกราคม เนื่องจากมีผู้ป่วยมากกว่าค่ามัธยฐาน และมีแนวโน้มเพิ่มสูงขึ้นดังรูปที่ 2 จังหวัดนครราชสีมา มีสัดส่วน ILI มากกว่าร้อยละ 5 แต่จังหวัดสุรินทร์ ชัยภูมิ และบุรีรัมย์ มีสัดส่วน ILI น้อยกว่าร้อยละ 5 ดังรูปที่ 3

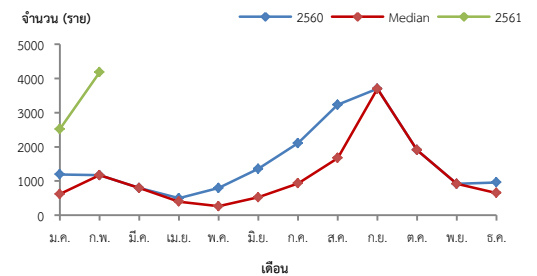
จังหวัดที่มีอัตราป่วยโรคไข้หวัดใหญ่สูงสุด คือ จังหวัดนครราชสีมา 182.86 ต่อประชากรแสนคน รองลงมาคือ จังหวัดชัยภูมิ 102.25 ต่อประชากรแสนคน จังหวัดบุรีรัมย์ 30.03 ต่อประชากรแสนคน และจังหวัดสุรินทร์ 22.40 ต่อประชากรแสนคน ตามลำดับ รายละเอียดดังตารางที่ 1 เมื่อจำแนกอัตราป่วยโรคไข้หวัดใหญ่ระดับอำเภอ พบว่า อำเภอที่มีอัตราป่วยสูงที่สุดคือ อำเภอเมือง จังหวัดนครราชสีมา 496.41 ต่อประชากรแสนคน รองลงมาคือ อำเภอบัวใหญ่ จังหวัดนครราชสีมา 400.64 ต่อประชากรแสนคน และอำเภอโชคชัย จังหวัดนครราชสีมา 297.31 ต่อประชากรแสนคน ตามลำดับ รายละเอียดดังตารางที่ 2

ข้อเสนอแนะ

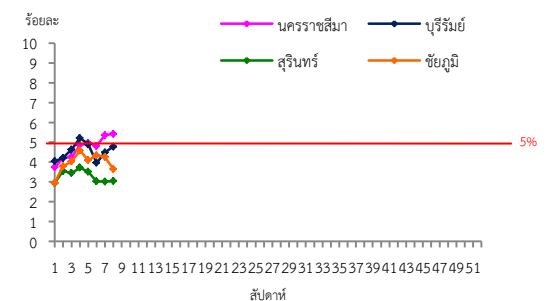
1. โรคไข้หวัดใหญ่เป็นโรคที่มีวิธีการป้องกันและวิธีการรักษาที่มีประสิทธิภาพ แต่ต้องเฝ้าระวังในกลุ่มผู้สูงอายุอย่างเข้มข้นเนื่องจากเป็นกลุ่มที่มีอัตราป่วยต่ำแต่มีอัตราป่วยตายที่สูง โดยในปี 2560-2561 เขตสุขภาพที่ 9 มีผู้ป่วยโรคไข้หวัดใหญ่เสียชีวิตถึง 60 ราย ส่วนใหญ่อยู่ในกลุ่มผู้สูงอายุที่มีโรคประจำตัวด้วยโรคเรื้อรัง และไม่ได้รับวัคซีนป้องกันโรคไข้หวัดใหญ่
2. เฝ้าระวังผู้ป่วยที่มีอาการ ILI โดยเฉพาะกลุ่มผู้สูงอายุ ถ้าพบผู้ที่มีอาการเข้าได้กับโรคไข้หวัดใหญ่ต้องตรวจทางห้องปฏิบัติการด้วย Rapid test และให้ยา Tamiflu
3. เมื่อมีผู้ป่วยโรคไข้หวัดใหญ่จะต้องดำเนินการสอบสวนโรคเฉพาะรายทุกราย และค้นหาผู้ป่วยเพิ่มเติมในพื้นที่



รูปที่ 1 แผนภูมิแสดงอัตราป่วยโรคไข้หวัดใหญ่ต่อประชากรแสนคน จำแนกตามกลุ่มอายุ ปี 2562



รูปที่ 2 จำนวนผู้ป่วยโรคไข้หวัดใหญ่จำแนกรายเดือนเปรียบเทียบข้อมูลปี 2562 กับค่ามัธยฐาน 5 ปีย้อนหลัง (2557 - 2561) และปี 2561



รูปที่ 3 สัดส่วน ILI ต่อผู้ป่วยนอก แยกรายจังหวัด เขตสุขภาพที่ 9 นครราชสีมา ที่มา : ระบบเฝ้าระวังโรคทางระบาดวิทยาของกลุ่มอาการคล้ายไข้หวัดใหญ่ สำนักงานระบาดวิทยา กรมควบคุมโรค ข้อมูล ณ วันที่ 11 ก.พ. 2562

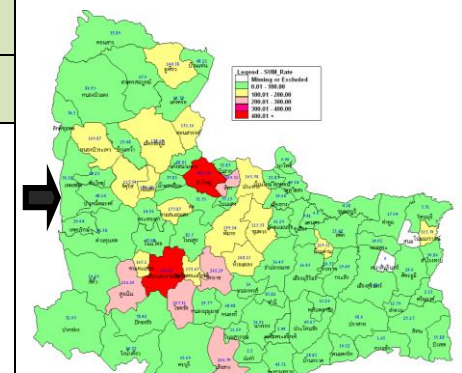
ตารางที่ 2 อัตราป่วยโรคไข้หวัดใหญ่สูงสุด 10 อันดับแรกในปี 2562 เขตสุขภาพที่ 9

อัตราป่วยสะสม 10 อันดับแรก ระหว่างวันที่ 1-28 ก.พ. 2562				
ลำดับ	อำเภอ	จังหวัด	Pt. ราย	อัตราป่วย*
1	เมือง	นครราชสีมา	2273	496.41
2	บัวใหญ่	นครราชสีมา	332	400.64
3	โชคชัย	นครราชสีมา	243	297.31
4	เสิงสาง	นครราชสีมา	188	266.79
5	จักราช	นครราชสีมา	187	262.29
6	สูงเนิน	นครราชสีมา	180	216.29
7	สีดา	นครราชสีมา	51	209.51
8	เนินสง่า	ชัยภูมิ	47	180.68
9	เมือง	ชัยภูมิ	329	178.68
10	ขามสะแกแสง	นครราชสีมา	77	177.87

ตารางที่ 1 เปรียบเทียบผู้ป่วยโรคไข้หวัดใหญ่ปี 2562 และปี 2561 ช่วงเวลาเดียวกันแยกรายจังหวัด

จังหวัด	ปี 2562 (1-28 ก.พ. 62)		ปี 2561 (1-28 ก.พ.61)		อัตราป่วย 62/61 (เท่า)
	Pt. (ราย)	อัตราป่วย*	Pt. (ราย)	อัตราป่วย*	
นครราชสีมา	4826	182.86	1503	57.03	3.21
ชัยภูมิ	1165	102.25	256	22.48	4.55
บุรีรัมย์	478	30.03	314	19.75	1.52
สุรินทร์	313	22.40	168	12.03	1.86

หมายเหตุ * อัตราป่วยต่อประชากรแสนคน



รูปที่ 4 อัตราป่วยโรคไข้หวัดใหญ่ปี 2562 จำแนกรายอำเภอ ในเขตสุขภาพที่ 9

โรคมือเท้าปาก เดือนกุมภาพันธ์ ปี 2562 (วันที่ 1 มกราคม - 28 กุมภาพันธ์ 2562)

สถานการณ์โรคมือเท้าปากประเทศไทย

พบผู้ป่วย 6,016 ราย อัตราป่วย 9.19 ต่อประชากรแสนคน ไม่มีผู้เสียชีวิต อัตราส่วนเพศหญิงต่อเพศชาย 1:1.22 ส่วนใหญ่พบในอายุ 1 ปี ร้อยละ 30.07 รองลงมา คือ อายุ 2 ปี ร้อยละ 21.48 และ อายุ 3 ปี ร้อยละ 15.23 ตามลำดับ ภาคที่มีอัตราป่วยสูงสุด คือ ภาคใต้ 13.70 ต่อประชากรแสนคน รองลงมาคือ ภาคเหนือ 13.22 ต่อประชากรแสนคน ภาคกลาง 9.05 ต่อประชากรแสนคน และภาคตะวันออกเฉียงเหนือ 5.24 ต่อประชากรแสนคน ตามลำดับ โดยจังหวัดที่มีอัตราป่วยสูงสุดในประเทศ คือ จังหวัดประจวบคีรีขันธ์ อัตราป่วย 28.12 ต่อประชากรแสนคน

สถานการณ์โรคมือเท้าปากเขตสุขภาพที่ 9

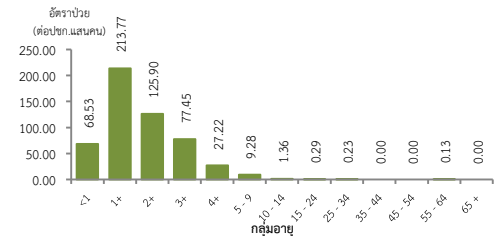
มีผู้ป่วย 410 ราย อัตราป่วย 6.06 ต่อประชากรแสนคน ไม่มีผู้เสียชีวิต อัตราส่วนเพศหญิงต่อเพศชาย 1:1.11 พบมากที่สุดในกลุ่มอายุ 1 ปี อัตราป่วย 213.77 ต่อประชากรแสนคน รองลงมา คือ กลุ่มอายุ 2 ปี อัตราป่วย 125.90 ต่อประชากรแสนคน และกลุ่มอายุ 3 ปี อัตราป่วย 77.45 ต่อประชากรแสนคน ตามลำดับ ดังรูปที่ 1

เดือนกุมภาพันธ์ 2562 จำนวนผู้ป่วยโรคมือเท้าปากน้อยกว่าปี 2561 และค่ามัธยฐาน ดังรูปที่ 2 แต่จำนวนผู้ป่วยมีแนวโน้มเพิ่มขึ้น

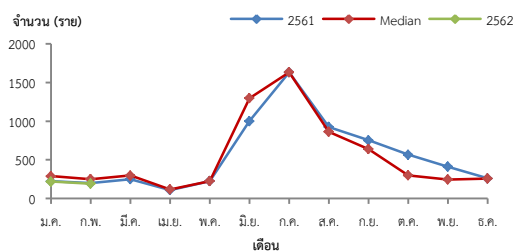
จังหวัดที่มีอัตราป่วยโรคมือเท้าปากสูงสุดคือ จังหวัดสุรินทร์ 9.59 ต่อประชากรแสนคน รองลงมาคือ จังหวัดนครราชสีมา 5.91 ต่อประชากรแสนคน จังหวัดบุรีรัมย์ 5.03 ต่อประชากรแสนคน และจังหวัดชัยภูมิ 3.51 ต่อประชากรแสนคน ตามลำดับ รายละเอียดดังตารางที่ 1 เมื่อจำแนกอัตราป่วยโรคมือเท้าปากระดับอำเภอ พบว่า อำเภอที่มีอัตราป่วยสูงสุด คือ อำเภอบัวเขต จังหวัดสุรินทร์ 65.60 ต่อประชากรแสนคน รองลงมาคือ อำเภอโนนแดง จังหวัดนครราชสีมา 23.42 ต่อประชากรแสนคน และอำเภอเวาสิรินทร จังหวัดสุรินทร์ 22.84 ต่อประชากรแสนคน ตามลำดับ รายละเอียดดังตารางที่ 2

ข้อเสนอแนะ

1. ประชาสัมพันธ์ความรู้เรื่องโรคมือเท้าปาก แก่ครูพี่เลี้ยงเด็ก ผู้ปกครองและนักเรียน
2. ดำเนินงานควบคุมป้องกันโรคในศูนย์เด็กเล็กอย่างเข้มข้นและต่อเนื่อง ดังนี้
 - คัดกรองเด็กทุกเช้าก่อนเข้าเรียน หากพบเด็กป่วยให้แจ้งผู้ปกครองรับเด็กกลับบ้าน และรักษาจนกว่าจะหายเป็นปกติ
 - สอนเด็กล้างมือเป็นประจำและจัดให้มีจุดล้างมือพร้อมสบู่หรือเจลล้างมือ รวมถึงทำความสะอาดอุปกรณ์ที่เป็นส่วนรวมให้เพียงพอและต่อเนื่อง
 - ผู้ปกครองควรหมั่นสังเกตอาการบุตรหลานอย่างใกล้ชิด หากมีอาการไข้ร่วมกับแผลในปาก โดยอาจมีหรือไม่มีตุ่มน้ำที่มือหรือเท้าก็ได้ บางรายอาจมีเฉาะไข ควรรีบพาไปพบแพทย์ และให้หยุดเรียนจนกว่าจะหายเป็นปกติ และไม่ควรคลุกคลีกับคนอื่นๆ ในครอบครัวหรือชุมชน เพื่อชะลอการระบาดและการแพร่กระจายเชื้อ



รูปที่ 1 แผนภูมิแสดงจำนวนผู้ป่วยโรคมือเท้าปากจำแนกตามกลุ่มอายุ ปี 2562



รูปที่ 2 จำนวนผู้ป่วยโรคมือเท้าปากจำแนกรายเดือนเปรียบเทียบข้อมูลปี 2562 กับค่ามัธยฐาน 5 ปี ย้อนหลัง (2557-2561) และปี 2561

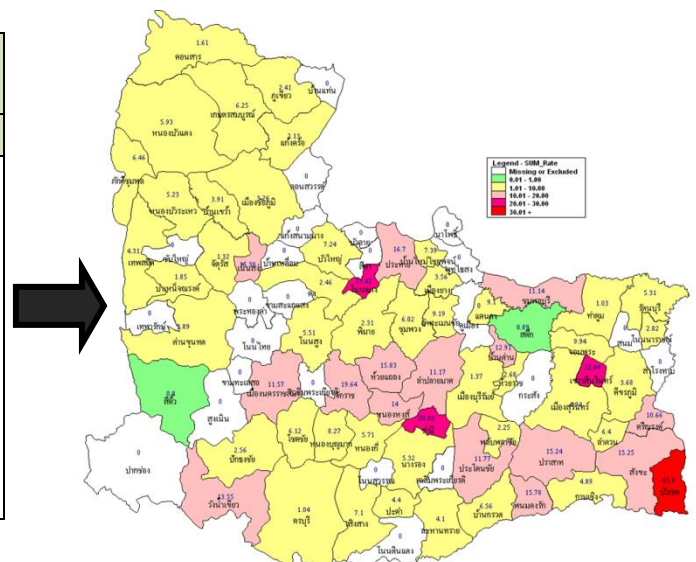
ตารางที่ 1 เปรียบเทียบอัตราป่วยโรคมือเท้าปากปี 2562 และปี 2561 ช่วงเวลาเดียวกันแยกรายจังหวัด

จังหวัด	ปี 2562 (1 ม.ค. - 28 ก.พ.) 62)		ปี 2561 (1 ม.ค. - 28 ก.พ.) 61)		อัตราป่วย ปี 62/61 (เท่า)
	Pt. (ราย)	อัตราป่วย*	Pt. (ราย)	อัตราป่วย*	
สุรินทร์	134	9.59	43	3.09	3.10
นครราชสีมา	156	5.91	262	10.00	0.59
บุรีรัมย์	80	5.03	47	2.97	1.69
ชัยภูมิ	40	3.51	49	4.31	0.81

หมายเหตุ * อัตราป่วยต่อประชากรแสนคน

ตารางที่ 2 อัตราป่วยโรคมือเท้าปากสูงสุด 10 อันดับแรกในปี 2562 เขตสุขภาพที่ 9

อัตราป่วยสะสม 10 อันดับแรก ระหว่างวันที่ 1 ม.ค. - 28 ก.พ. 2562				
ลำดับ	อำเภอ	จังหวัด	Pt. ราย	อัตราป่วย*
1	บัวเขต	สุรินทร์	27	65.60
2	โนนแดง	นครราชสีมา	6	23.42
3	เวาสิรินทร	สุรินทร์	8	22.84
4	ชำนิ	บุรีรัมย์	7	20.02
5	จักราช	นครราชสีมา	14	19.64
6	ประทาย	นครราชสีมา	13	16.70
7	ห้วยแถลง	นครราชสีมา	12	15.83
8	พนมดงรัก	สุรินทร์	6	15.78
9	เนินสง่า	ชัยภูมิ	4	15.38
10	สังขะ	สุรินทร์	20	15.25



รูปที่ 3 อัตราป่วยโรคมือเท้าปาก ปี 2562 จำแนกรายอำเภอในเขตสุขภาพที่ 9