

โรคไข้เลือดออก เดือนมกราคม ปี 2561(วันที่ 1-31 มกราคม 2562)

สถานการณ์โรคไข้เลือดออกประเทศไทย

มีผู้ป่วยโรคไข้เลือดออก 3,968 ราย อัตราป่วย 6.06 ต่อประชากรแสนคน เสียชีวิต 2 ราย อัตราป่วยตายร้อยละ 0.05 อัตราส่วนเพศชายต่อเพศหญิง 1:0.90 ส่วนใหญ่พบในกลุ่มอายุ 15-24 ปี ร้อยละ 26.06 รองลงมา คือ กลุ่มอายุ 10-14 ปี ร้อยละ 21.50 และกลุ่มอายุ 7-9 ปี ร้อยละ 12.53 ตามลำดับ ภาคที่มีอัตราป่วยสูงสุด คือ ภาคใต้ 10.91 ต่อประชากรแสนคน รองลงมา คือ ภาคกลาง 8.25 ต่อประชากรแสนคน ภาคเหนือ 3.36 ต่อประชากรแสนคน และภาคตะวันออกเฉียงเหนือ 3.26 ต่อประชากรแสนคน ตามลำดับ โดยจังหวัดที่มีอัตราป่วยสูงสุดในประเทศ คือ จังหวัดนครปฐม อัตราป่วย 28.71 ต่อประชากรแสนคน

สถานการณ์โรคไข้เลือดออกเขตสุขภาพที่ 9

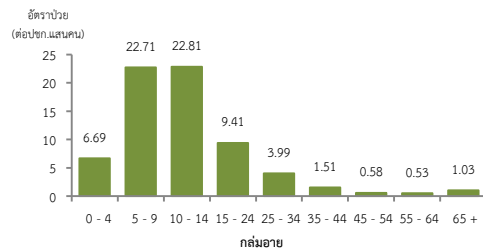
มีผู้ป่วย 339 ราย อัตราป่วย 5.01 ต่อประชากรแสนคน ไม่มีผู้เสียชีวิต อัตราส่วนเพศชายต่อเพศหญิง 1:1.02 พบมากที่สุดในกลุ่มอายุ 10-14 ปี อัตราป่วย 22.81 ต่อประชากรแสนคน รองลงมา คือ กลุ่มอายุ 5-9 ปี อัตราป่วย 22.71 ต่อประชากรแสนคน และกลุ่มอายุ 15-24 ปี อัตราป่วย 9.41 ต่อประชากรแสนคน ตามลำดับ ดังรูปที่ 1

เปรียบเทียบผู้ป่วยโรคไข้เลือดออกปี 2562 กับค่ามัธยฐาน 5 ปีย้อนหลัง (2557-2561) พบว่าปี 2562 มีการระบาดตั้งแต่เดือนมกราคม เนื่องจากมีผู้ป่วยมากกว่าค่ามัธยฐาน ดังรูปที่ 2 จังหวัดที่มีอัตราป่วยโรคไข้เลือดออกสูงสุดคือ จังหวัดนครราชสีมา 6.74 ต่อประชากรแสนคน รองลงมาคือ จังหวัดสุรินทร์ 4.65 ต่อประชากรแสนคน จังหวัดชัยภูมิ 4.65 ต่อประชากรแสนคน และจังหวัดบุรีรัมย์ 2.70 ต่อประชากรแสนคน ตามลำดับ รายละเอียดดังตารางที่ 1 เมื่อจำแนกอัตราป่วยโรคไข้เลือดออกในระดับอำเภอพบว่า อำเภอที่มีอัตราป่วยสูงสุดคือ อำเภอพิมาย จังหวัดนครราชสีมา 9.99 ต่อประชากรแสนคน รองลงมาคืออำเภอลำทะเมนชัย จังหวัดนครราชสีมา 9.19 ต่อประชากรแสนคน และอำเภอวังน้ำเขียว จังหวัดนครราชสีมา 9.03 ต่อประชากรแสนคน ตามลำดับ รายละเอียดดังตารางที่ 2

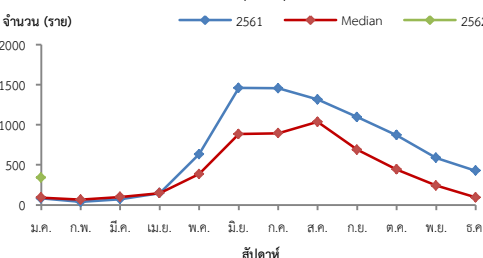
ข้อเสนอแนะ

ส่วนใหญ่พบในกลุ่มอายุ 10-14 ปี และ 5-9 ปี โดยผู้ป่วยในปี 2561 สูงกว่าค่ามัธยฐาน ดังนั้นจึงต้องดำเนินการมาตรการเฝ้าระวังป้องกัน และควบคุมโรคไข้เลือดออกในพื้นที่ ดังนี้

1. เฝ้าระวังผู้ป่วยโดยเฉพาะเด็กเล็กในศูนย์เด็กเล็กและกลุ่มนักเรียน ถ้าพบผู้ป่วยจะต้องสอบสวนโรคเฉพาะรายทุกราย และดำเนินการควบคุมโรคตามมาตรการ 0 3 7
2. ควบคุมค่าดัชนีลูกน้ำยุงลายไม่ให้เกินเกณฑ์มาตรฐานที่กำหนด (HI≤10, CI=0)
3. ประชาสัมพันธ์มาตรการ 3 เก็บ 3 โรค และ 5ป 1ข ในการควบคุมโรคไข้เลือดออก
4. สร้างความเข้าใจและความตระหนักในการควบคุม ป้องกันโรคไข้เลือดออก “บ้านตนเอง ครอบครัวตนเอง คนในครอบครัวต้องเป็นผู้ดูแลกันเองเป็นอันดับแรก” หรือที่เรียกว่า “บ้านใครบ้านมัน”



รูปที่ 1 แผนภูมิแสดงอัตราป่วยโรคไข้เลือดออกต่อประชากรแสนคน จำแนกตามกลุ่มอายุ ปี 2562



รูปที่ 2 จำนวนผู้ป่วยโรคไข้เลือดออกจำแนกรายเดือนเปรียบเทียบข้อมูลปี 2562 กับค่ามัธยฐาน 5 ปีย้อนหลัง (2557 - 2561) และปี 2561

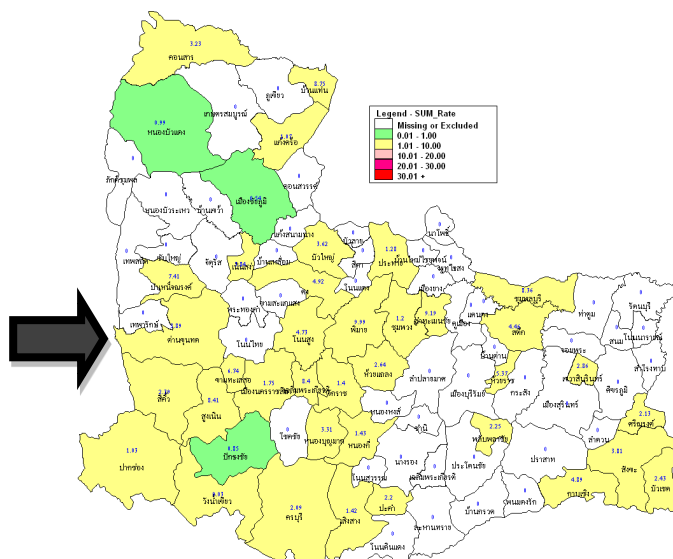
ตารางที่ 1 เปรียบเทียบผู้ป่วยโรคไข้เลือดออกปี 2562 และปี 2561 ช่วงเวลาเดียวกันแยกรายจังหวัด

จังหวัด	ปี 2562 (1-31 ม.ค. 62)		ปี 2561 (1-31 ม.ค.61)		อัตราป่วย (เท่า)
	Pt. (ราย)	อัตราป่วย*	Pt. (ราย)	อัตราป่วย*	
นครราชสีมา	178	6.74	28	1.06	6.34
สุรินทร์	65	4.65	13	0.93	4.99
ชัยภูมิ	53	4.65	5	0.44	10.59
บุรีรัมย์	43	2.70	8	0.50	5.37

หมายเหตุ * อัตราป่วยต่อประชากรแสนคน

ตารางที่ 2 อัตราป่วยโรคไข้เลือดออกสูงสุด 10 อันดับแรกในปี 2562 เขตสุขภาพที่ 9

อัตราป่วยสะสม 10 อันดับแรก ระหว่างวันที่ 1-31 ม.ค. 2562				
ลำดับ	อำเภอ	จังหวัด	Pt.ราย	อัตราป่วย*
1	พิมาย	นครราชสีมา	13	9.99
2	ลำทะเมนชัย	นครราชสีมา	3	9.19
3	วังน้ำเขียว	นครราชสีมา	4	9.03
4	บ้านแท่น	ชัยภูมิ	4	8.75
5	สูงเนิน	นครราชสีมา	7	8.41
6	เฉลิมพระเกียรติ	นครราชสีมา	3	8.40
7	ชุมพลบุรี	สุรินทร์	6	8.36
8	บำเหน็จณรงค์	ชัยภูมิ	4	7.41
9	ขามทะเลสอ	นครราชสีมา	2	6.74
10	ห้วยราช	บุรีรัมย์	2	5.37



รูปที่ 3 อัตราป่วยโรคไข้เลือดออก ปี 2562 จำแนกรายอำเภอในเขตสุขภาพที่ 9

โรคอาหารเป็นพิษ เดือนมกราคม ปี 2561 (วันที่ 1 - 31 มกราคม 2562)

สถานการณ์โรคอาหารเป็นพิษประเทศไทย

มีผู้ป่วย 9,975 ราย อัตราป่วย 15.10 ต่อประชากรแสนคน ไม่มีผู้เสียชีวิต อัตราส่วนเพศชายต่อเพศหญิง 1:1.16 ส่วนใหญ่พบในกลุ่มอายุ 15-24 ปี ร้อยละ 14.30 รองลงมา คือ กลุ่มอายุ 5-9 ปี ร้อยละ 13.30 กลุ่มอายุ 0-4 ปี ร้อยละ 11.01 และกลุ่มอายุ 25-34 ปี ร้อยละ 10.99 ตามลำดับ ภาคที่มีอัตราป่วยสูงสุดคือ ภาคตะวันออกเฉียงเหนือ 22.27 ต่อประชากรแสนคน รองลงมา คือ ภาคเหนือ 21.40 ต่อประชากรแสนคน ภาคกลาง 9.51 ต่อประชากรแสนคน และภาคใต้ 4.53 ต่อประชากรแสนคน ตามลำดับ โดยจังหวัดที่มีอัตราป่วยสูงสุดในประเทศ คือ อุบลราชธานี อัตราป่วย 44.79 ต่อประชากรแสนคน

สถานการณ์โรคอาหารเป็นพิษเขตสุขภาพที่ 9

มีผู้ป่วย 1,578 ราย อัตราป่วย 23.32 ต่อประชากรแสนคน ไม่มีรายงานผู้เสียชีวิต อัตราส่วนเพศชายต่อเพศหญิง 1:1.77 พบมากที่สุดใน กลุ่มอายุ 5-9 ปี อัตราป่วย 60.33 ต่อประชากรแสนคน รองลงมา คือ กลุ่มอายุ 0-4 ปี อัตราป่วย 60.24 ต่อประชากรแสนคน และกลุ่มอายุ 10-14 ปี อัตราป่วย 34.78 ต่อประชากรแสนคน ตามลำดับ ดังรูปที่ 1

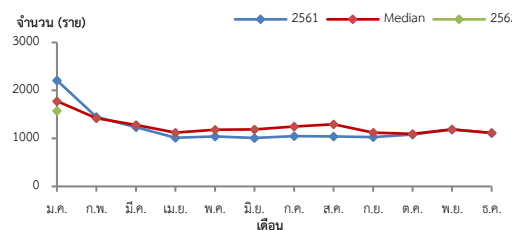
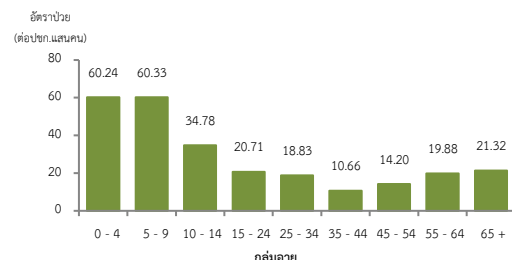
จำนวนผู้ป่วยเดือนมกราคม ปี 2562 น้อยกว่าค่ามัธยฐาน 5 ปีย้อนหลัง (2557-2561) และปี 2561 ดังรูปที่ 2

จังหวัดที่มีอัตราป่วยโรคอาหารเป็นพิษสูงสุดคือ จังหวัดบุรีรัมย์ 40.58 ต่อประชากรแสนคน รองลงมาคือ จังหวัดชัยภูมิ 25.01 ต่อประชากรแสนคน จังหวัดสุรินทร์ 17.68 ต่อประชากรแสนคน และจังหวัดนครราชสีมา 15.16 ต่อประชากรแสนคน ตามลำดับ รายละเอียดดังตารางที่ 1 เมื่อจำแนกอัตราป่วยโรคอาหารเป็นพิษระดับอำเภอ พบว่า อำเภอที่มีอัตราป่วยสูงที่สุดคือ อำเภอบ้านใหม่ไชยพจน์ จังหวัดบุรีรัมย์ 170.02 ต่อประชากรแสนคน รองลงมาคือ อำเภอสนม จังหวัดสุรินทร์ 126.01 ต่อประชากรแสนคน และอำเภอแคนดง จังหวัดบุรีรัมย์ 106.14 ต่อประชากรแสนคน ตามลำดับ รายละเอียดดังตารางที่ 2

ข้อเสนอแนะ

ผู้ป่วยโรคอาหารเป็นพิษส่วนใหญ่เป็นเด็กในกลุ่มอายุ 0-4 ปี และ 5-9 ปี ดังนั้นจึงต้องมีมาตรการเฝ้าระวัง สอบสวน ควบคุมโรค ดังนี้

1. เฝ้าระวังการระบาดของโรคอาหารเป็นพิษแบบกลุ่มก้อนในศูนย์เด็กเล็ก โรงเรียน ชุมชนและการจัดกิจกรรมที่มีการรวมตัวกันของคนหมู่มาก เช่น ค่ายลูกเสือ
2. เมื่อพบผู้ป่วยโรคอาหารเป็นพิษตั้งแต่ 2 รายขึ้นไปในพื้นที่ จะต้องซักถามแหล่งที่มาของอาหารที่สงสัยและสอบสวนโรคเพื่อหาความสัมพันธ์ของแหล่งโรคว่าเกิดจากแหล่งโรคเดียวกันหรือไม่



รูปที่ 2 จำนวนผู้ป่วยโรคอาหารเป็นพิษจำแนกรายเดือนเปรียบเทียบกับข้อมูลปี 2562 กับค่ามัธยฐาน 5 ปีย้อนหลัง (2557-2561) และปี 2561

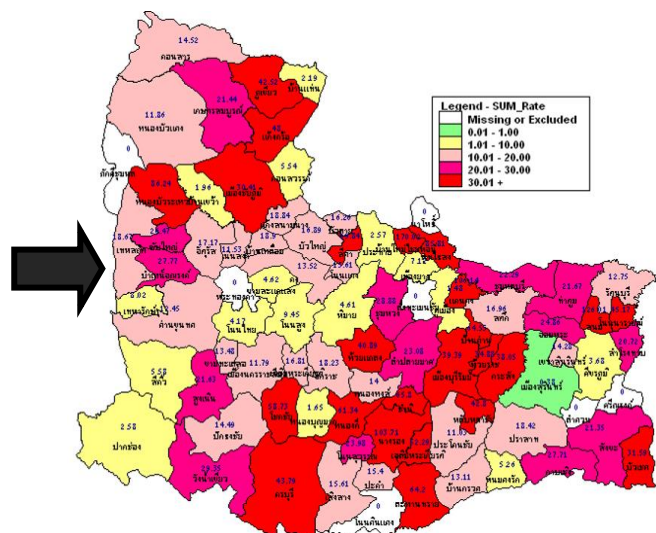
ตารางที่ 1 เปรียบเทียบอัตราป่วยโรคอาหารเป็นพิษปี 2562 และปี 2561 ช่วงเวลาเดียวกันแยกรายจังหวัด

จังหวัด	ปี 2562 (1 ม.ค.-31 ม.ค. 62)		ปี 2561 (1 ม.ค.-31 ม.ค. 61)		อัตราป่วย ปี 62/61 (เท่า)
	Pt. (ราย)	อัตราป่วย*	Pt. (ราย)	อัตราป่วย*	
บุรีรัมย์	646	40.58	719	45.22	0.90
สุรินทร์	247	17.68	416	29.79	0.59
นครราชสีมา	400	15.16	668	25.35	0.60
ชัยภูมิ	285	25.01	208	18.27	1.37

หมายเหตุ * อัตราป่วยต่อประชากรแสนคน

ตารางที่ 2 อัตราป่วยโรคอาหารเป็นพิษสูงที่สุด 10 อันดับแรกในปี 2562 เขตสุขภาพที่ 9

อัตราป่วยสะสม 10 อันดับแรก ระหว่างวันที่ 1 - 31 ม.ค.2562				
ลำดับ	อำเภอ	จังหวัด	Pt.ราย	อัตราป่วย*
1	บ้านใหม่ไชยพจน์	บุรีรัมย์	46	170.02
2	สนม	สุรินทร์	56	126.01
3	แคนดง	บุรีรัมย์	35	106.14
4	นางรอง	บุรีรัมย์	117	103.71
5	หนองบัวระเหว	ชัยภูมิ	33	86.24
6	พุทไธสง	บุรีรัมย์	40	85.81
7	สีดา	นครราชสีมา	17	69.84
8	ชำนิ	บุรีรัมย์	23	65.8
9	บ้านด่าน	บุรีรัมย์	20	64.55
10	ละหานทราย	บุรีรัมย์	47	64.2



รูปที่ 3 อัตราป่วยโรคอาหารเป็นพิษ ปี 2562 จำแนกรายอำเภอในเขตสุขภาพที่ 9

โรคไข้หวัดใหญ่ เดือนมกราคม ปี 2562 (วันที่ 1-31 มกราคม 2562)

สถานการณ์โรคไข้หวัดใหญ่ประเทศไทย

มีผู้ป่วย 21,572 ราย อัตราป่วย 32.97 ต่อประชากรแสนคน เสียชีวิต 1 ราย อัตราป่วยตายร้อยละ 0.004 อัตราส่วนเพศชายต่อเพศหญิง 1:1.06 ส่วนใหญ่พบในกลุ่มอายุ 7-9 ปี ร้อยละ 13.45 รองลงมา คือ กลุ่มอายุ 10-14 ร้อยละ 12.60 และกลุ่มอายุ 25-34 ปี ร้อยละ 11.51 ตามลำดับ ภาคที่มีอัตราป่วยสูงสุดคือ ภาคเหนือ 59.97 ต่อประชากรแสนคน รองลงมา คือ ภาคกลาง 41.04 ต่อประชากรแสนคน ภาคใต้ 27.76 ต่อประชากรแสนคน และภาคตะวันออกเฉียงเหนือ 12.18 ต่อประชากรแสนคน ตามลำดับ โดยจังหวัดที่มีอัตราป่วยสูงสุดในประเทศ คือ จังหวัดเชียงใหม่ อัตราป่วย 191.34 ต่อประชากรแสนคน

สถานการณ์โรคไข้หวัดใหญ่เขตสุขภาพที่ 9

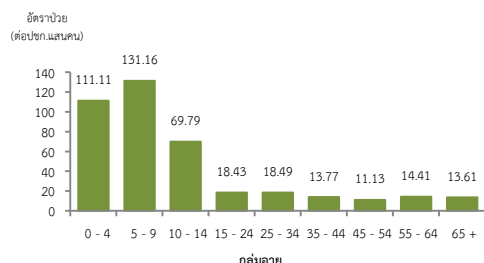
มีผู้ป่วย 2,084 ราย อัตราป่วย 30.79 ต่อประชากรแสนคน ไม่มีผู้เสียชีวิต อัตราส่วนเพศชายต่อเพศหญิง 1:1.15 พบมากที่สุดใน กลุ่มอายุ 5-9 ปี อัตราป่วย 131.16 ต่อประชากรแสนคน รองลงมา คือ กลุ่มอายุ 0-4 ปี อัตราป่วย 111.11 ต่อประชากรแสนคน และกลุ่มอายุ 10-14 ปี อัตราป่วย 69.79 ต่อประชากรแสนคน ตามลำดับ ดังรูปที่ 1

เปรียบเทียบผู้ป่วยโรคไข้หวัดใหญ่ปี 2562 กับค่ามัธยฐาน 5 ปีย้อนหลัง (2557-2561) พบว่าปี 2562 มีการระบาดตั้งแต่เดือนมกราคม เนื่องจากมีผู้ป่วยมากกว่าค่ามัธยฐาน ดังรูปที่ 2 จังหวัดนครราชสีมา สุรินทร์ ชัยภูมิ และบุรีรัมย์ มีสัดส่วน ILI น้อยกว่าร้อยละ 5 แต่มีแนวโน้มเพิ่มสูงขึ้น ดังรูปที่ 3

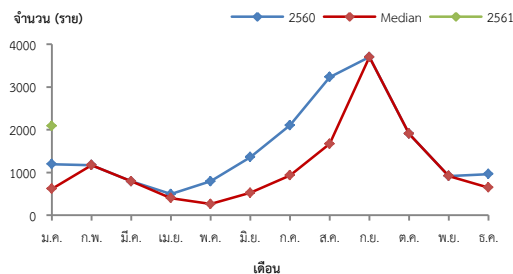
จังหวัดที่มีอัตราป่วยโรคไข้หวัดใหญ่สูงสุดคือ จังหวัดนครราชสีมา 52.29 ต่อประชากรแสนคน รองลงมาคือ จังหวัดชัยภูมิ 35.55 ต่อประชากรแสนคน จังหวัดบุรีรัมย์ 11.75 ต่อประชากรแสนคน และจังหวัดสุรินทร์ 8.02 ต่อประชากรแสนคน ตามลำดับ รายละเอียดดังตารางที่ 1 เมื่อจำแนกอัตราป่วยโรคไข้หวัดใหญ่ระดับอำเภอ พบว่า อำเภอที่มีอัตราป่วยสูงสุดคือ อำเภอบัวใหญ่ จังหวัดนครราชสีมา 160.50 ต่อประชากรแสนคน รองลงมาคือ อำเภอเมือง จังหวัดนครราชสีมา 138.46 ต่อประชากรแสนคน และ อำเภอเนินสง่า จังหวัดชัยภูมิ 92.26 ต่อประชากรแสนคน ตามลำดับ รายละเอียดดังตารางที่ 2

ข้อเสนอแนะ

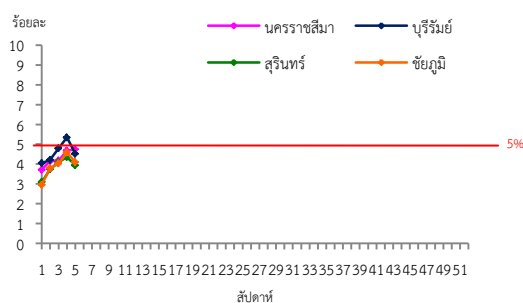
1. โรคไข้หวัดใหญ่เป็นโรคที่มีวิธีการป้องกันและวิธีการรักษาที่มีประสิทธิภาพ แต่ต้องเฝ้าระวังในกลุ่มผู้สูงอายุอย่างเข้มข้นเนื่องจากเป็นกลุ่มที่มีอัตราป่วยต่ำแต่มีอัตราป่วยตายที่สูง โดยในปี 2560-2561 เขตสุขภาพที่ 9 มีผู้ป่วยโรคไข้หวัดใหญ่เสียชีวิตถึง 60 ราย ส่วนใหญ่อยู่ในกลุ่มผู้สูงอายุที่มีโรคประจำตัวด้วยโรคเรื้อรัง และไม่ได้รับวัคซีนป้องกันโรคไข้หวัดใหญ่
2. เฝ้าระวังผู้ป่วยที่มีการ ILI โดยเฉพาะกลุ่มผู้สูงอายุ ถ้าพบผู้ที่มีการเข้าไต่กับโรคไข้หวัดใหญ่ต้องตรวจทางห้องปฏิบัติการด้วย Rapid test และให้ยา Tamiflu
3. เมื่อมีผู้ป่วยโรคไข้หวัดใหญ่จะต้องดำเนินการสอบสวนโรคเฉพาะรายทุกราย และค้นหาผู้ป่วยเพิ่มเติมในพื้นที่



รูปที่ 1 แผนภูมิแสดงอัตราป่วยโรคไข้หวัดใหญ่ต่อประชากรแสนคน จำแนกตามกลุ่มอายุ ปี 2562



รูปที่ 2 จำนวนผู้ป่วยโรคไข้หวัดใหญ่จำนวนรายเดือนเปรียบเทียบข้อมูลปี 2562 กับค่ามัธยฐาน 5 ปี ย้อนหลัง (2557 - 2561) และปี 2561



รูปที่ 3 สัดส่วน ILI ต่อผู้ป่วยนอก แยกรายจังหวัด เขตสุขภาพที่ 9 นครราชสีมา ที่มา : ระบบเฝ้าระวังโรคทางระบาดวิทยาของกลุ่มอาการคล้ายไข้หวัดใหญ่ สำนักงานระบาดวิทยา กรมควบคุมโรค ข้อมูล ณ วันที่ 11 ก.พ. 2562

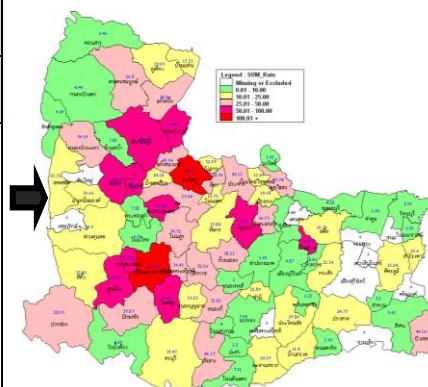
ตารางที่ 2 อัตราป่วยโรคไข้หวัดใหญ่สูงสุด 10 อันดับแรกในปี 2562 เขตสุขภาพที่ 9

อัตราป่วยสะสม 10 อันดับแรก ระหว่างวันที่ 1-31 ม.ค. 2562				
ลำดับ	อำเภอ	จังหวัด	Pt. ราย	อัตราป่วย*
1	บัวใหญ่	นครราชสีมา	133	160.50
2	เมือง	นครราชสีมา	634	138.46
3	เนินสง่า	ชัยภูมิ	24	92.26
4	เมือง	ชัยภูมิ	161	87.24
5	โชคชัย	นครราชสีมา	60	73.41
6	ขามสะแกแสง	นครราชสีมา	28	64.68
7	คอนสวรรค์	ชัยภูมิ	35	64.66
8	ชุมพวง	นครราชสีมา	48	57.77
9	ขามทะเลสอ	นครราชสีมา	17	57.28
10	บ้านด่าน	บุรีรัมย์	17	54.87

ตารางที่ 1 เปรียบเทียบผู้ป่วยโรคไข้หวัดใหญ่ปี 2562 และปี 2561 ช่วงเวลาเดียวกันแยกรายจังหวัด

จังหวัด	ปี 2562 (1-31 ม.ค. 62)		ปี 2561 (1-31 ม.ค. 61)		อัตราป่วย 62/61 (เท่า)
	Pt. (ราย)	อัตราป่วย*	Pt. (ราย)	อัตราป่วย*	
นครราชสีมา	1380	52.29	698	26.49	1.97
ชัยภูมิ	405	35.55	112	9.84	3.61
บุรีรัมย์	187	11.75	135	8.49	1.38
สุรินทร์	112	8.02	68	4.87	1.65

หมายเหตุ * อัตราป่วยต่อประชากรแสนคน



รูปที่ 4 อัตราป่วยโรคไข้หวัดใหญ่ ปี 2562 จำนวนรายอำเภอ ในเขตสุขภาพที่ 9

โรคมือเท้าปาก เดือนมกราคม ปี 2562 (วันที่ 1 - 31 มกราคม 2562)

สถานการณ์โรคมือเท้าปากประเทศไทย

พบผู้ป่วย 3,096 ราย อัตราป่วย 4.73 ต่อประชากรแสนคน เสียชีวิต 1 ราย อัตราป่วยตายร้อยละ 0.03 อัตราส่วนเพศหญิงต่อเพศชาย 1:1.30 ส่วนใหญ่พบในอายุ 1 ปี ร้อยละ 32.33 รองลงมา คือ อายุ 2 ปี ร้อยละ 22.21 และ อายุ 3 ปี ร้อยละ 14.60 ตามลำดับ ภาคที่มีอัตราป่วยสูงสุด คือ ภาคใต้ 7.77 ต่อประชากรแสนคน รองลงมาคือ ภาคเหนือ 7.24 ต่อประชากรแสนคน ภาคกลาง 4.34 ต่อประชากรแสนคน และภาคตะวันออกเฉียงเหนือ 2.48 ต่อประชากรแสน ตามลำดับ โดยจังหวัดที่มีอัตราป่วยสูงสุดในประเทศ คือ จังหวัดประจวบคีรีขันธ์ อัตราป่วย 21.89 ต่อประชากรแสนคน

สถานการณ์โรคมือเท้าปากเขตสุขภาพที่ 9

มีผู้ป่วย 185 ราย อัตราป่วย 2.75 ต่อประชากรแสนคน ไม่มีรายงานผู้เสียชีวิต อัตราส่วนเพศหญิงต่อเพศชาย 1:1.40 พบมากที่สุดในกลุ่มอายุ 1 ปี อัตราป่วย 90.78 ต่อประชากรแสนคน รองลงมา คือ กลุ่มอายุ 2 ปี อัตราป่วย 69.94 ต่อประชากรแสนคน และกลุ่มอายุ ต่ำกว่า 1 ปี อัตราป่วย 29.59 ต่อประชากรแสนคน ตามลำดับ ดังรูปที่ 1

เดือนมกราคม 2562 จำนวนผู้ป่วยโรคมือเท้าปากน้อยกว่าปี 2561 และค่ามัธยฐาน ดังรูปที่ 2

จังหวัดที่มีอัตราป่วยโรคมือเท้าปากสูงสุดคือ จังหวัดสุรินทร์ 4.65 ต่อประชากรแสนคน รองลงมาคือ จังหวัดบุรีรัมย์ 2.58 ต่อประชากรแสนคน จังหวัดนครราชสีมา 2.35 ต่อประชากรแสนคน และจังหวัดชัยภูมิ 1.49 ต่อประชากรแสนคน ตามลำดับ รายละเอียดดังตารางที่ 1 เมื่อจำแนกอัตราป่วยโรคมือเท้าปากระดับอำเภอ พบว่า อำเภอที่มีอัตราป่วยสูงสุดคือ อำเภอบัวเขต จังหวัดสุรินทร์ 29.16 ต่อประชากรแสนคน รองลงมาคือ อำเภอโนนแดง จังหวัดนครราชสีมา 15.61 ต่อประชากรแสนคน และอำเภอเขวาสินรินทร์ จังหวัดสุรินทร์ 14.28 ต่อประชากรแสนคน ตามลำดับ รายละเอียดดังตารางที่ 2

ข้อเสนอแนะ

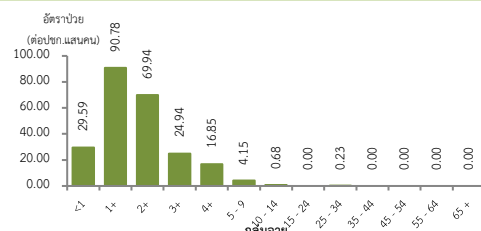
1. ประชาสัมพันธ์ความรู้เรื่องโรคมือ เท้า ปาก แก่ครูพี่เลี้ยงเด็ก ผู้ปกครองและนักเรียน
2. ดำเนินงานควบคุมป้องกันโรคในศูนย์เด็กเล็กอย่างเข้มข้นและต่อเนื่อง ดังนี้
 - คัดกรองเด็กทุกเช้าก่อนเข้าเรียน หากพบเด็กป่วยให้แจ้งผู้ปกครองรับเด็กกลับ

และรักษาจนกว่าจะหายเป็นปกติ

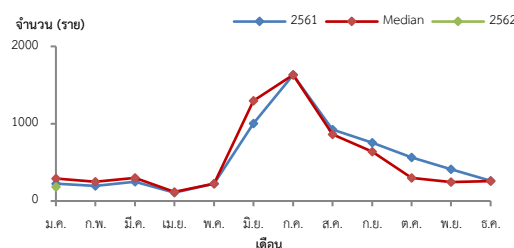
- สอนเด็กล้างมือเป็นประจำและจัดให้มีจุดล้างมือพร้อมสบู่หรือแอลกอฮอล์เจล

รวมถึงทำความสะอาดอุปกรณ์ที่เป็นส่วนรวมให้เพียงพอและต่อเนื่อง

- ผู้ปกครองควรหมั่นสังเกตอาการบุตรหลานอย่างใกล้ชิดหากมีอาการใช้ร่วมกับ แผลในปากโดยอาจมีหรือไม่มีตุ่มน้ำที่มีหรือเท่าก็ได้ บางรายอาจมีเฉพาะไข้ ควรรีบพาไปพบแพทย์และให้หยุดเรียนจนกว่าจะหายเป็นปกติ และไม่ควรคลุกคลีกับคนอื่นในครอบครัว หรือชุมชนเพื่อชะลอการระบาดและการแพร่กระจายเชื้อ



รูปที่ 1 แผนภูมิแสดงจำนวนผู้ป่วยโรคมือเท้าปาก จำแนกตามกลุ่มอายุ ปี 2562



รูปที่ 2 จำนวนผู้ป่วยโรคมือเท้าปากจำแนกรายเดือนเปรียบเทียบกับข้อมูลปี 2562 กับค่ามัธยฐาน 5 ปีย้อนหลัง (2557-2561) และปี 2561

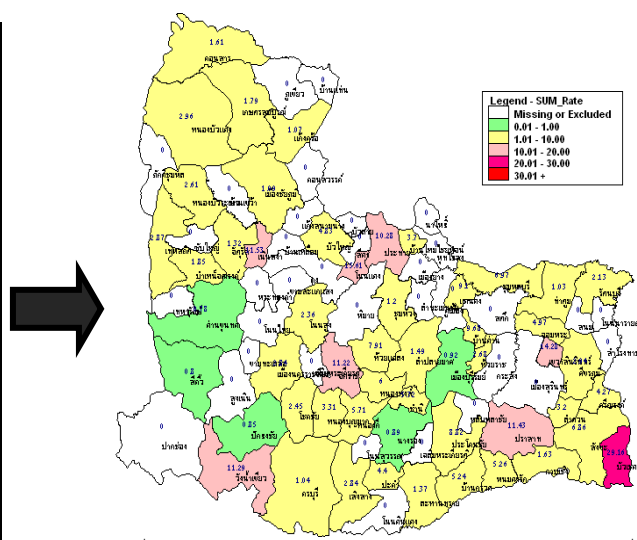
ตารางที่ 1 เปรียบเทียบอัตราป่วยโรคมือเท้าปากปี 2561 และปี 2560 ช่วงเวลาเดียวกันแยกรายจังหวัด

จังหวัด	ปี 2562 (1-31 ม.ค. 62)		ปี 2561 (1-31 ม.ค. 61)		อัตราป่วย ปี 62/61 (เท่า)
	Pt. (ราย)	อัตราป่วย*	Pt. (ราย)	อัตราป่วย*	
นครราชสีมา	62	2.35	126	4.78	0.49
ชัยภูมิ	17	1.49	28	2.46	0.61
สุรินทร์	65	4.65	18	1.29	3.60
บุรีรัมย์	41	2.58	32	2.01	1.28

หมายเหตุ * อัตราป่วยต่อประชากรแสนคน

ตารางที่ 2 อัตราป่วยโรคมือเท้าปากสูงสุด 10 อันดับแรกในปี 2562 เขตสุขภาพที่ 9

อัตราป่วยสะสม 10 อันดับแรก ระหว่างวันที่ 1-31 ม.ค.2562				
ลำดับ	อำเภอ	จังหวัด	Pt.ราย	อัตราป่วย*
1	บัวเขต	สุรินทร์	12	29.16
2	โนนแดง	นครราชสีมา	4	15.61
3	เขวาสินรินทร์	สุรินทร์	5	14.28
4	เนินสง่า	ชัยภูมิ	3	11.53
5	ปราสาท	สุรินทร์	18	11.43
6	วังน้ำเขียว	นครราชสีมา	5	11.29
7	จักราช	นครราชสีมา	8	11.22
8	ประทาย	นครราชสีมา	8	10.28
9	บ้านด่าน	บุรีรัมย์	3	9.68
10	แคนดง	บุรีรัมย์	3	9.1



รูปที่ 3 อัตราป่วยโรคมือเท้าปาก ปี 2562 จำแนกรายอำเภอในเขตสุขภาพที่ 9