

โรคไข้เลือดออก เดือนมีนาคม ปี 2562 (วันที่ 1 มกราคม – 31 มีนาคม 2562)

สถานการณ์โรคไข้เลือดออกประเทศไทย

ตั้งแต่วันที่ 1 มกราคม – 1 เมษายน 2562 มีผู้ป่วยโรคไข้เลือดออก 13,677 ราย อัตราป่วย 20.90 ต่อประชากรแสนคน เสียชีวิต 15 ราย อัตราป่วยตายร้อยละ 0.11 อัตราส่วนเพศหญิงต่อเพศชาย 1:0.89 ส่วนใหญ่พบในกลุ่มอายุ 15-24 ปี ร้อยละ 25.11 รองลงมา คือ กลุ่มอายุ 10-14 ปี ร้อยละ 22.44 และกลุ่มอายุ 7-9 ปี ร้อยละ 12.82 ตามลำดับ ภาคที่มีอัตราป่วยสูงสุด คือ ภาคใต้ 28.83 ต่อประชากรแสนคน รองลงมา คือ ภาคกลาง 27.07 ต่อประชากรแสนคน ภาคตะวันออกเฉียงเหนือ 16.25 ต่อประชากรแสนคน และภาคเหนือ 11.77 ต่อประชากรแสนคน ตามลำดับ โดยจังหวัดที่มีอัตราป่วยสูงสุดในประเทศ คือ จังหวัดสมุทรสาคร อัตราป่วย 75.37 ต่อประชากรแสนคน

สถานการณ์โรคไข้เลือดออกเขตสุขภาพที่ 9

มีผู้ป่วย 1,494 ราย อัตราป่วย 22.08 ต่อประชากรแสนคน ไม่มีผู้เสียชีวิต อัตราส่วนเพศชายต่อเพศหญิง 1:1.08 พบมากที่สุดในกลุ่มอายุ 10-14 ปี อัตราป่วย 96.26 ต่อประชากรแสนคน รองลงมา คือ กลุ่มอายุ 5-9 ปี อัตราป่วย 92.46 ต่อประชากรแสนคน และกลุ่มอายุ 15-24 ปี อัตราป่วย 34.22 ต่อประชากรแสนคน ตามลำดับ ดังรูปที่ 1

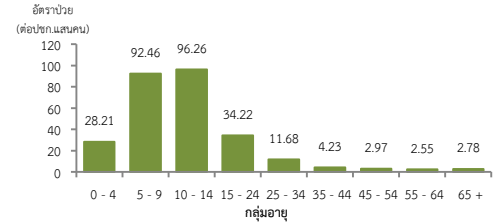
เปรียบเทียบจำนวนผู้ป่วยโรคไข้เลือดออกปี 2562 กับค่ามัธยฐาน 5 ปีย้อนหลัง พบการระบาดโรคไข้เลือดออกตั้งแต่เดือนมกราคม เนื่องจากมีผู้ป่วยมากกว่าค่ามัธยฐาน และมีแนวโน้มเพิ่มสูงขึ้น ดังรูปที่ 2

จังหวัดที่มีอัตราป่วยโรคไข้เลือดออกสูงสุดคือ จังหวัดนครราชสีมา 27.92 ต่อประชากรแสนคน รองลงมาคือ จังหวัดบุรีรัมย์ 20.16 ต่อประชากรแสนคน จังหวัดสุรินทร์ 18.04 ต่อประชากรแสนคน และจังหวัดชัยภูมิ 18.15 ต่อประชากรแสนคน ตามลำดับ รายละเอียดดังตารางที่ 1 เมื่อจำแนกอัตราป่วยโรคไข้เลือดออกในระดับอำเภอพบว่า อำเภอที่มีอัตราป่วยสูงสุดคือ อำเภอโนนแดง จังหวัดนครราชสีมา 140.52 ต่อประชากรแสนคน รองลงมาคือ อำเภอลำทะเมนชัย จังหวัดนครราชสีมา 88.81 ต่อประชากรแสนคน และอำเภอสูงเนิน จังหวัดนครราชสีมา 81.71 ต่อประชากรแสนคน ตามลำดับ รายละเอียดดังตารางที่ 2

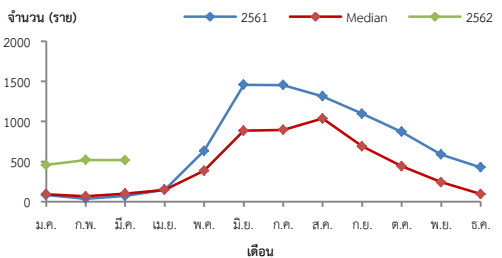
ข้อเสนอแนะ

ส่วนใหญ่พบในกลุ่มอายุ 10-14 ปี และ 5-9 ปี โดยผู้ป่วยในปี 2561 สูงกว่าค่ามัธยฐาน ดังนั้นจึงต้องดำเนินการมาตรการเฝ้าระวังป้องกัน และควบคุมโรคไข้เลือดออกในพื้นที่ ดังนี้

1. เฝ้าระวังผู้ป่วยโดยเฉพาะเด็กเล็กในศูนย์เด็กเล็กและกลุ่มนักเรียน ถ้าพบผู้ป่วยจะต้องสอบสวนโรคเฉพาะรายทุกราย และดำเนินการควบคุมโรคตามมาตรการ 0 3 7
2. ควบคุมค่าดัชนีลูกน้ำยุงลายไม่ให้เกินเกณฑ์มาตรฐานที่กำหนด (HI≤10, CI=0)
3. ประชาสัมพันธ์มาตรการ 3 เก็บ 3 โรค และ 5ป 1ข ในการควบคุมโรคไข้เลือดออก
4. สร้างความเข้าใจและความตระหนักในการควบคุม ป้องกันโรคไข้เลือดออก “บ้านตนเอง ครอบครัวตนเอง คนในครอบครัวต้องเป็นผู้ดูแลตนเองเป็นอันดับแรก” หรือที่เรียกว่า “บ้านใครบ้านมัน”



รูปที่ 1 แผนภูมิแสดงอัตราป่วยโรคไข้เลือดออกต่อประชากรแสนคน จำแนกตามกลุ่มอายุ ปี 2562



รูปที่ 2 จำนวนผู้ป่วยโรคไข้เลือดออกจำแนกรายเดือนเปรียบเทียบข้อมูลปี 2562 กับค่ามัธยฐาน 5 ปีย้อนหลัง (2557 - 2561) และปี 2561

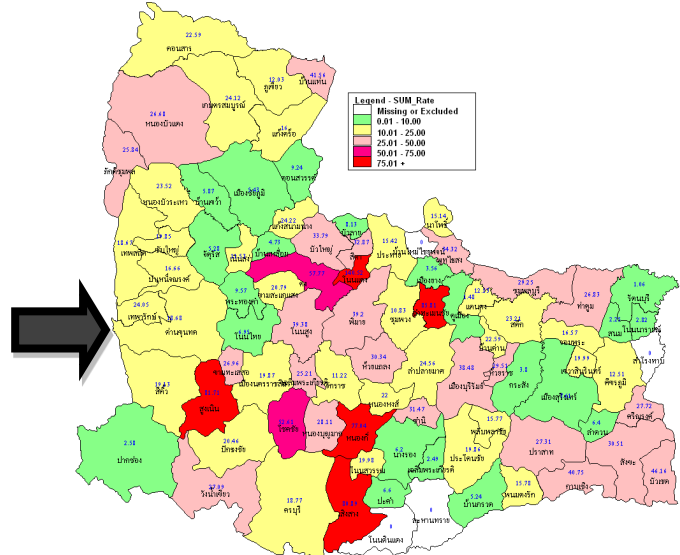
ตารางที่ 1 เปรียบเทียบผู้ป่วยโรคไข้เลือดออกปี 2562 และปี 2561 ช่วงเวลาเดียวกันแยกรายจังหวัด

จังหวัด	ปี 2562 (1 ม.ค.-31 มี.ค. 62)		ปี 2561 (1 ม.ค.-31 มี.ค. 61)		อัตราป่วย ปี 62/61 (เท่า)
	Pt. (ราย)	อัตราป่วย*	Pt. (ราย)	อัตราป่วย*	
นครราชสีมา	737	27.92	84	3.19	8.76
บุรีรัมย์	321	20.16	15	0.94	21.37
สุรินทร์	252	18.04	48	3.44	5.25
ชัยภูมิ	184	16.15	15	1.32	12.26

หมายเหตุ * อัตราป่วยต่อประชากรแสนคน

ตารางที่ 2 อัตราป่วยโรคไข้เลือดออกสูงที่สุด 10 อันดับแรกในปี 2562 เขตสุขภาพที่ 9

อัตราป่วยสะสม 10 อันดับแรก ระหว่างวันที่ 1 ม.ค.-31 มี.ค. 2562				
ลำดับ	อำเภอ	จังหวัด	Pt.ราย	อัตราป่วย*
1	โนนแดง	นครราชสีมา	36	140.52
2	ลำทะเมนชัย	นครราชสีมา	28	85.81
3	สูงเนิน	นครราชสีมา	68	81.71
4	เสิงสาง	นครราชสีมา	57	80.89
5	หนองกี่	บุรีรัมย์	54	77.04
6	คง	นครราชสีมา	47	57.77
7	โชคชัย	นครราชสีมา	43	52.61
8	บัวเชด	สุรินทร์	19	46.16
9	บ้านแท่น	ชัยภูมิ	19	41.56
10	กาบเชิง	สุรินทร์	25	40.75



รูปที่ 3 อัตราป่วยโรคไข้เลือดออก ปี 2562 จำแนกรายอำเภอในเขตสุขภาพที่ 9

โรคอาหารเป็นพิษ เดือนมีนาคม ปี 2562 (วันที่ 1 มกราคม - 31 มีนาคม 2562)

สถานการณ์โรคอาหารเป็นพิษประเทศไทย

มีผู้ป่วย 29,847 ราย อัตราป่วย 45.62 ต่อประชากรแสนคน ไม่มีผู้เสียชีวิต อัตราส่วนเพศชายต่อเพศหญิง 1:1.58 ส่วนใหญ่พบในกลุ่มอายุ 15-24 ปี ร้อยละ 14.03 รองลงมา คือ กลุ่มอายุ 25-34 ปี ร้อยละ 11.46 และ กลุ่มอายุ 65 ปีขึ้นไป ร้อยละ 11.28 ตามลำดับ ภาคที่มีอัตราป่วยสูงสุดคือ ภาคตะวันออกเฉียงเหนือ 65.21 ต่อประชากรแสนคน รองลงมา คือ ภาคเหนือ 62.11 ต่อประชากรแสนคน ภาคกลาง 31.52 ต่อประชากรแสนคน และภาคใต้ 12.01 ต่อประชากรแสนคน ตามลำดับ โดยจังหวัดที่มีอัตราป่วยสูงสุดในประเทศ คือ อุบลราชธานี อัตราป่วย 127.06 ต่อประชากรแสนคน

สถานการณ์โรคอาหารเป็นพิษเขตสุขภาพที่ 9

มีผู้ป่วย 4,134 ราย อัตราป่วย 61.08 ต่อประชากรแสนคน ไม่มีผู้เสียชีวิต อัตราส่วนเพศชายต่อเพศหญิง 1:1.71 พบมากที่สุดใน กลุ่มอายุ 0-4 ปี อัตราป่วย 143.20 ต่อประชากรแสนคน รองลงมา คือ กลุ่มอายุ 5-9 ปี อัตราป่วย 128.96 ต่อประชากรแสนคน และกลุ่มอายุ 10-14 ปี อัตราป่วย 77.45 ต่อประชากรแสนคน ตามลำดับ ดังรูปที่ 1

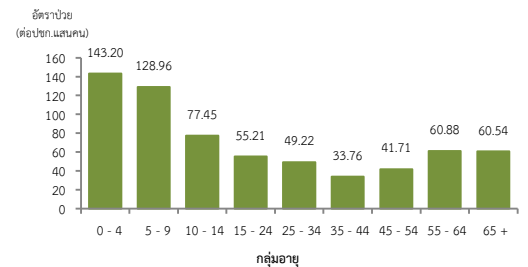
จำนวนผู้ป่วยเดือนมีนาคม ปี 2562 น้อยกว่าค่ามัธยฐาน 5 ปีย้อนหลัง (2557-2561) และปี 2561 ดังรูปที่ 2

จังหวัดที่มีอัตราป่วยโรคอาหารเป็นพิษสูงสุดคือ จังหวัดบุรีรัมย์ 87.88 ต่อประชากรแสนคน รองลงมาคือ จังหวัดชัยภูมิ 63.28 ต่อประชากรแสนคน จังหวัดสุรินทร์ 56.40 ต่อประชากรแสนคน และจังหวัดนครราชสีมา 46.45 ต่อประชากรแสนคน ตามลำดับ รายละเอียดดังตารางที่ 1 เมื่อจำแนกอัตราป่วยโรคอาหารเป็นพิษระดับอำเภอ พบว่าอำเภอที่มีอัตราป่วยสูงสุดคือ อำเภอสีดา จังหวัดนครราชสีมา 353.30 ต่อประชากรแสนคน รองลงมาคือ อำเภอบ้านใหม่ไชยพจน์ จังหวัดบุรีรัมย์ 303.09 ต่อประชากรแสนคน และอำเภอสนม จังหวัดสุรินทร์ 288.02 ต่อประชากรแสนคน ตามลำดับ รายละเอียดดังตารางที่ 2

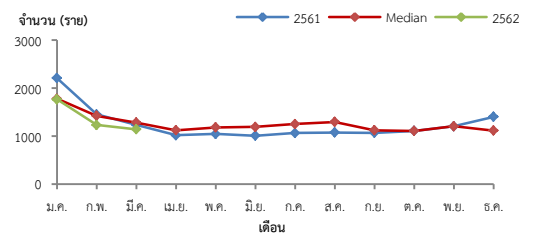
ข้อเสนอแนะ

ผู้ป่วยโรคอาหารเป็นพิษส่วนใหญ่เป็นเด็กในกลุ่มอายุ 0-4 ปี และ 5-9 ปี ดังนั้นจึงต้องมีมาตรการเฝ้าระวัง สอบสวน ควบคุมโรค ดังนี้

1. เฝ้าระวังการระบาดของโรคอาหารเป็นพิษแบบกลุ่มก้อนในศูนย์เด็กเล็ก โรงเรียน ชุมชนและการจัดกิจกรรมที่มีการรวมตัวกันของคนหมู่มาก เช่น ค่ายลูกเสือ
2. เมื่อพบผู้ป่วยโรคอาหารเป็นพิษตั้งแต่ 2 รายขึ้นไปในพื้นที่ จะต้องซักถามแหล่งที่มาของอาหารที่สงสัยและสอบสวนโรคเพื่อหาความสัมพันธ์ของแหล่งโรคว่าเกิดจากแหล่งโรคเดียวกันหรือไม่



รูปที่ 1 แผนภูมิแสดงจำนวนผู้ป่วยโรคอาหารเป็นพิษจำแนกตามกลุ่มอายุ ปี 2562



รูปที่ 2 จำนวนผู้ป่วยโรคอาหารเป็นพิษจำแนกรายเดือนเปรียบเทียบกับข้อมูลปี 2562 กับค่ามัธยฐาน 5 ปีย้อนหลัง (2557-2561) และปี 2561

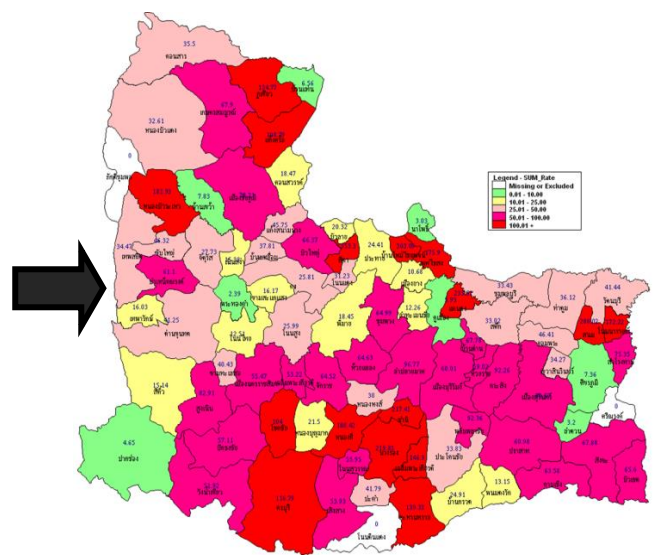
ตารางที่ 1 เปรียบเทียบอัตราป่วยโรคอาหารเป็นพิษปี 2562 และปี 2561 ช่วงเวลาเดียวกันแยกรายจังหวัด

จังหวัด	ปี 2562 (1 ม.ค. - 31 มี.ค. 62)		ปี 2561 (1 ม.ค. - 31 มี.ค. 61)		อัตราป่วย ปี 62/61 (เท่า)
	Pt. (ราย)	อัตราป่วย*	Pt. (ราย)	อัตราป่วย*	
บุรีรัมย์	1,399	87.88	1,695	107.16	0.82
ชัยภูมิ	721	63.28	494	43.44	1.46
สุรินทร์	788	56.40	960	68.98	0.82
นครราชสีมา	1,226	46.45	1,546	59.00	0.79

หมายเหตุ * อัตราป่วยต่อประชากรแสนคน

ตารางที่ 2 อัตราป่วยโรคอาหารเป็นพิษสูงสุด 10 อันดับแรกในปี 2562 เขตสุขภาพที่ 9

อัตราป่วยสะสม 10 อันดับแรก ระหว่างวันที่ 1 ม.ค. - 31 มี.ค. 2562				
ลำดับ	อำเภอ	จังหวัด	Pt. ราย	อัตราป่วย*
1	สีดา	นครราชสีมา	86	353.30
2	บ้านใหม่ไชยพจน์	บุรีรัมย์	82	303.09
3	สนม	สุรินทร์	128	288.02
4	แคนดง	บุรีรัมย์	77	233.51
5	นางรอง	บุรีรัมย์	248	219.83
6	ชำนิ	บุรีรัมย์	76	217.41
7	หนองบัวระเหว	ชัยภูมิ	70	182.93
8	พุทไธสง	บุรีรัมย์	82	175.90
9	โนนนารายณ์	สุรินทร์	61	172.22
10	เฉลิมพระเกียรติ	บุรีรัมย์	59	146.90



รูปที่ 3 อัตราป่วยโรคอาหารเป็นพิษ ปี 2562 จำแนกรายอำเภอในเขตสุขภาพที่ 9

โรคไข้หวัดใหญ่ เดือนกุมภาพันธ์ ปี 2562 (วันที่ 1 มกราคม – 31 มีนาคม 2562)

สถานการณ์โรคไข้หวัดใหญ่ประเทศไทย

มีตั้งแต่วันที่ 1 มกราคม – 1 เมษายน 2562 มีผู้ป่วย 121,919 ราย อัตราป่วย 186.34 ต่อประชากรแสนคน ผู้เสียชีวิต 8 ราย อัตราป่วยตายร้อยละ 0.006 อัตราส่วนเพศชายต่อเพศหญิง 1:1.04 ส่วนใหญ่พบในกลุ่มอายุ 7-9 ปี ร้อยละ 15.12 รองลงมา คือกลุ่มอายุ 10-14 ปี ร้อยละ 14.29 และกลุ่มอายุ 25-34 ปี ร้อยละ 11.61 ตามลำดับ ภาคที่มีอัตราป่วยสูงสุดคือ ภาคกลาง 280.73 ต่อประชากรแสนคน รองลงมา คือ ภาคเหนือ 257.22 ต่อประชากรแสนคน ภาคตะวันออกเฉียงเหนือ 99.33 ต่อประชากรแสนคน และภาคใต้ 72.63 ต่อประชากรแสนคน ตามลำดับ โดยจังหวัดที่มีอัตราป่วยสูงสุดในประเทศ คือ จังหวัดเชียงใหม่ อัตราป่วย 643.76 ต่อประชากรแสนคน

สถานการณ์โรคไข้หวัดใหญ่เขตสุขภาพที่ 9

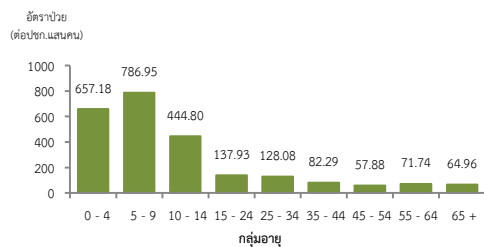
ผู้ป่วย 12,759 ราย อัตราป่วย 188.53 ต่อประชากรแสนคน เสียชีวิต 1 ราย อัตราป่วยตายร้อยละ 0.01 อัตราส่วนเพศชายต่อเพศหญิง 1:1.07 พบมากที่สุด ใน กลุ่มอายุ 5-9 ปี อัตราป่วย 786.95 ต่อประชากรแสนคน รองลงมา คือ กลุ่มอายุ 0-4 ปี อัตราป่วย 657.18 ต่อประชากรแสนคน และกลุ่มอายุ 10-14 ปี อัตราป่วย 444.80 ต่อประชากรแสนคน ตามลำดับ ดังรูปที่ 1

เปรียบเทียบผู้ป่วยโรคไข้หวัดใหญ่ปี 2562 กับค่ามัธยฐาน 5 ปีย้อนหลัง (2557-2561) พบว่า มีการระบาดของโรคไข้หวัดใหญ่ตั้งแต่เดือนมกราคม เนื่องจากมีผู้ป่วยมากกว่าค่ามัธยฐาน และมีแนวโน้มเพิ่มสูงขึ้นดังรูปที่ 2 จังหวัดนครราชสีมา มีสัดส่วน ILI มากกว่าร้อยละ 5 แต่จังหวัดสุรินทร์ ชัยภูมิ และบุรีรัมย์ มีสัดส่วน ILI น้อยกว่าร้อยละ 5 ดังรูปที่ 3

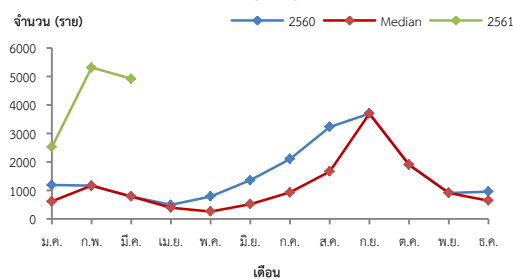
จังหวัดที่มีอัตราป่วยโรคไข้หวัดใหญ่สูงสุด คือ จังหวัดนครราชสีมา 349.84 ต่อประชากรแสนคน รองลงมาคือ จังหวัดชัยภูมิ 182.56 ต่อประชากรแสนคน จังหวัดบุรีรัมย์ 50.82 ต่อประชากรแสนคน และจังหวัดสุรินทร์ 45.59 ต่อประชากรแสนคน ตามลำดับ ดังตารางที่ 1 เมื่อจำแนกอัตราป่วยโรคไข้หวัดใหญ่ระดับอำเภอ พบว่า อำเภอที่มีอัตราป่วยสูงที่สุดคือ อำเภอเมือง จังหวัดนครราชสีมา 920.09 ต่อประชากรแสนคน รองลงมาคือ อำเภอบัวใหญ่ จังหวัดนครราชสีมา 658.89 ต่อประชากรแสนคน และอำเภอหนองบัวระเหว จังหวัดชัยภูมิ 658.57 ต่อประชากรแสนคน ตามลำดับ ดังตารางที่ 2

ข้อเสนอแนะ

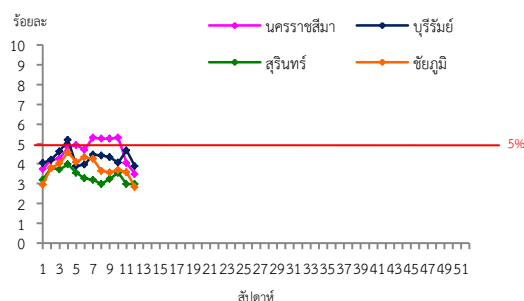
1. โรคไข้หวัดใหญ่เป็นโรคที่มีวิธีการป้องกันและวิธีการรักษาที่มีประสิทธิภาพ แต่ต้องเฝ้าระวังในกลุ่มผู้สูงอายุอย่างเข้มข้นเนื่องจากเป็นกลุ่มที่มีอัตราป่วยต่ำแต่มีอัตราป่วยตายที่สูง โดยในปี 2560-2561 เขตสุขภาพที่ 9 มีผู้ป่วยโรคไข้หวัดใหญ่เสียชีวิตถึง 60 ราย ส่วนใหญ่อยู่ในกลุ่มผู้สูงอายุที่มีโรคประจำตัวด้วยโรคเรื้อรัง และไม่ได้รับวัคซีนป้องกันโรคไข้หวัดใหญ่
2. เฝ้าระวังผู้ป่วยที่มีอาการ ILI โดยเฉพาะกลุ่มผู้สูงอายุ ถ้าพบผู้ป่วยมีอาการเข้าได้กับโรคไข้หวัดใหญ่ต้องตรวจทางห้องปฏิบัติการด้วย Rapid test และให้ยา Tamiflu
3. เมื่อมีผู้ป่วยโรคไข้หวัดใหญ่จะต้องดำเนินการสอบสวนโรคเฉพาะรายทุกราย และค้นหาผู้ป่วยเพิ่มเติมในพื้นที่



รูปที่ 1 แผนภูมิแสดงอัตราป่วยโรคไข้หวัดใหญ่ต่อประชากรแสนคน จำแนกตามกลุ่มอายุ ปี 2562



รูปที่ 2 จำนวนผู้ป่วยโรคไข้หวัดใหญ่จำแนกรายเดือนเปรียบเทียบกับข้อมูลปี 2562 กับค่ามัธยฐาน 5 ปีย้อนหลัง (2557 - 2561) และปี 2561



รูปที่ 3 สัดส่วน ILI ต่อผู้ป่วยนอก แยกรายจังหวัด เขตสุขภาพที่ 9 นครราชสีมา ที่มา : ระบบเฝ้าระวังโรคทางระบาดวิทยาของกลุ่มอาการคล้ายไข้หวัดใหญ่ สำนักงานระบาดวิทยา กรมควบคุมโรค ข้อมูล ณ วันที่ 8 เม.ย. 2562

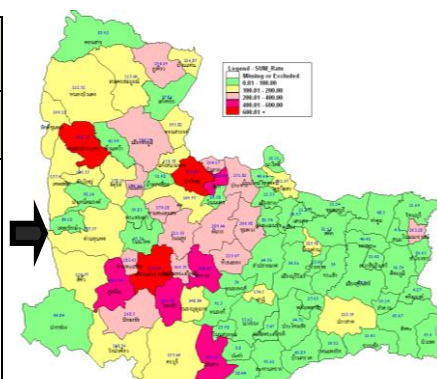
ตารางที่ 2 อัตราป่วยโรคไข้หวัดใหญ่สูงสุด 10 อันดับแรกในปี 2562 เขตสุขภาพที่ 9

อัตราป่วยสะสม 10 อันดับแรก ระหว่างวันที่ 1 ม.ค.-31 มี.ค. 2562				
ลำดับ	อำเภอ	จังหวัด	Pt. ราย	อัตราป่วย*
1	เมือง	นครราชสีมา	4213	920.09
2	บัวใหญ่	นครราชสีมา	546	658.89
3	หนองบัวระเหว	ชัยภูมิ	252	658.57
4	โชคชัย	นครราชสีมา	406	496.73
5	เสิงสาง	นครราชสีมา	338	479.66
6	จักราช	นครราชสีมา	334	468.47
7	สีดา	นครราชสีมา	107	439.57
8	สูงเนิน	นครราชสีมา	342	410.94
9	เฉลิมพระเกียรติ	นครราชสีมา	132	369.75
10	เมือง	ชัยภูมิ	551	299.25

ตารางที่ 1 เปรียบเทียบผู้ป่วยโรคไข้หวัดใหญ่ปี 2562 และปี 2561 ช่วงเวลาเดียวกันแยกรายจังหวัด

จังหวัด	ปี 2562 (1 ม.ค.-31 มี.ค. 62)		ปี 2561 (1 ม.ค.-31 มี.ค. 61)		อัตราป่วย 62/61 (เท่า)
	Pt. (ราย)	อัตราป่วย*	Pt. (ราย)	อัตราป่วย*	
นครราชสีมา	9233	349.84	1915	72.67	4.81
ชัยภูมิ	2080	182.56	353	31.00	5.89
บุรีรัมย์	809	50.82	443	27.86	1.82
สุรินทร์	637	45.59	267	19.12	2.38

หมายเหตุ * อัตราป่วยต่อประชากรแสนคน



รูปที่ 4 อัตราป่วยโรคไข้หวัดใหญ่ ปี 2562 จำแนกรายอำเภอ ในเขตสุขภาพที่ 9

โรคมือเท้าปาก เดือนมีนาคม ปี 2562 (วันที่ 1 มกราคม – 31 มีนาคม 2562)

สถานการณ์โรคมือเท้าปากประเทศไทย

พบผู้ป่วย 9,019 ราย อัตราป่วย 13.78 ต่อประชากรแสนคน ไม่มีผู้เสียชีวิต อัตราส่วนเพศหญิงต่อเพศชาย 1:1.22 ส่วนใหญ่พบในอายุ 1 ปี ร้อยละ 29.93 รองลงมา คือ อายุ 2 ปี ร้อยละ 20.89 และ อายุ 3 ปี ร้อยละ 15.52 ตามลำดับ ภาคที่มีอัตราป่วยสูงสุด คือ ภาคใต้ 19.82 ต่อประชากรแสนคน รองลงมาคือ ภาคเหนือ 17.91 ต่อประชากรแสนคน ภาคกลาง 14.73 ต่อประชากรแสนคน และภาคตะวันออกเฉียงเหนือ 8.01 ต่อประชากรแสน ตามลำดับ โดยจังหวัดที่มีอัตราป่วยสูงสุดในประเทศ คือ จังหวัดสุราษฎร์ธานี อัตราป่วย 41.88 ต่อประชากรแสนคน

สถานการณ์โรคมือเท้าปากเขตสุขภาพที่ 9

มีผู้ป่วย 591 ราย อัตราป่วย 8.73 ต่อประชากรแสนคน ไม่มีผู้เสียชีวิต อัตราส่วนเพศหญิงต่อเพศชาย 1:1.13 พบมากที่สุดในกลุ่มอายุ 1 ปี อัตราป่วย 298.70 ต่อประชากรแสนคน รองลงมา คือ กลุ่มอายุ 2 ปี อัตราป่วย 174.86 ต่อประชากรแสนคน และกลุ่มอายุ 3 ปี อัตราป่วย 118.14 ต่อประชากรแสนคน ตามลำดับ ดังรูปที่ 1

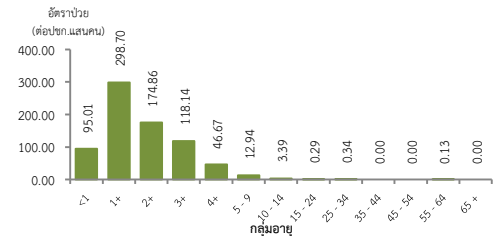
เดือนมีนาคม 2562 จำนวนผู้ป่วยโรคมือเท้าปากน้อยกว่าปี 2561 และค่ามัธยฐาน ดังรูปที่ 2 แต่จำนวนผู้ป่วยมีแนวโน้มเพิ่มขึ้น

จังหวัดที่มีอัตราป่วยโรคมือเท้าปากสูงสุดคือ จังหวัดสุรินทร์ 12.88 ต่อประชากรแสนคน รองลงมาคือ จังหวัดนครราชสีมา 9.06 ต่อประชากรแสนคน จังหวัดบุรีรัมย์ 7.22 ต่อประชากรแสนคน และจังหวัดชัยภูมิ 5.00 ต่อประชากรแสนคน ตามลำดับ รายละเอียดดังตารางที่ 1 เมื่อจำแนกอัตราป่วยโรคมือเท้าปากระดับอำเภอ พบว่า อำเภอที่มีอัตราป่วยสูงสุดคือ อำเภอบัวเขต จังหวัดสุรินทร์ 77.75 ต่อประชากรแสนคน รองลงมาคือ อำเภอเขวาสินรินทร์ จังหวัดสุรินทร์ 31.41 ต่อประชากรแสนคน และอำเภอโนนแดง จังหวัดนครราชสีมา 31.23 ต่อประชากรแสนคน ตามลำดับ รายละเอียดดังตารางที่ 2

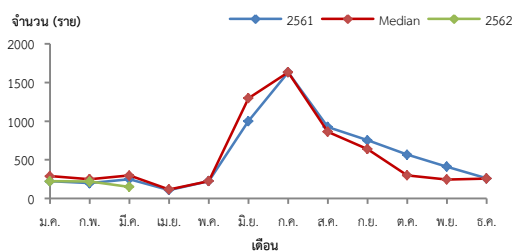
ข้อเสนอแนะ

1. ประชาสัมพันธ์ความรู้เรื่องโรคมือ เท้า ปาก แก่ครูพี่เลี้ยงเด็ก ผู้ปกครองและนักเรียน
2. ดำเนินงานควบคุมป้องกันโรคในศูนย์เด็กเล็กอย่างเข้มข้นและต่อเนื่อง ดังนี้

- คัดกรองเด็กทุกเช้าก่อนเข้าเรียน หากพบเด็กป่วยให้แจ้งผู้ปกครองรับเด็กกลับบ้าน และรักษาจนกว่าจะหายเป็นปกติ
- สอนเด็กล้างมือเป็นประจำและจัดให้มีจุดล้างมือพร้อมสบู่หรือเจลล้างมือ รวมถึงทำความสะอาดอุปกรณ์ที่เป็นส่วนรวมให้เพียงพอและต่อเนื่อง
- ผู้ปกครองควรหมั่นสังเกตอาการบุตรหลานอย่างใกล้ชิด หากมีอาการไข้ร่วมกับแผลในปาก โดยอาจมีหรือไม่มีตุ่มน้ำที่มือหรือเท้าก็ได้ บางรายอาจมีเฉาะไข ควรรีบพาไปพบแพทย์ และให้หยุดเรียนจนกว่าจะหายเป็นปกติ และไม่ควรคลุกคลีกับคนอื่นๆในครอบครัวหรือชุมชน เพื่อชะลอการระบาดและการแพร่กระจายเชื้อ



รูปที่ 1 แผนภูมิแสดงจำนวนผู้ป่วยโรคมือเท้าปากจำแนกตามกลุ่มอายุ ปี 2562



รูปที่ 2 จำนวนผู้ป่วยโรคมือเท้าปากจำแนกรายเดือนเปรียบเทียบข้อมูล ปี 2562 กับค่ามัธยฐาน 5 ปี ย้อนหลัง (2557-2561) และปี 2561

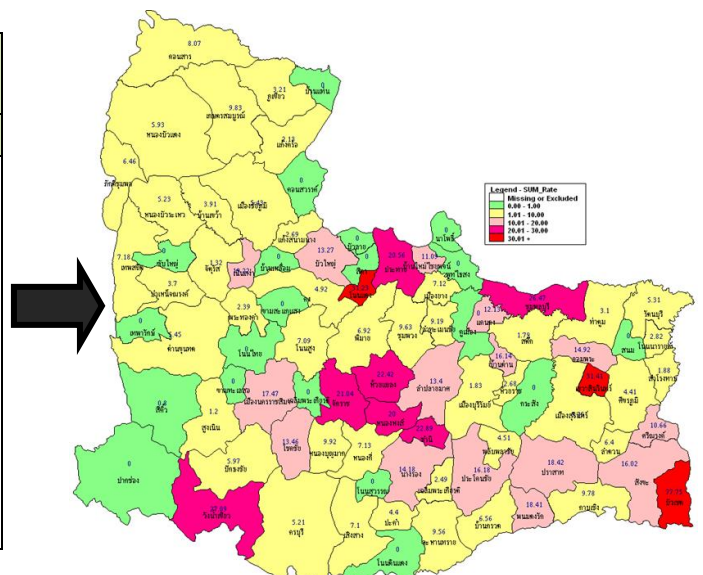
ตารางที่ 1 เปรียบเทียบอัตราป่วยโรคมือเท้าปากปี 2562 และปี 2561 ช่วงเวลาเดียวกันแยกรายจังหวัด

จังหวัด	ปี 2562 (1 ม.ค. – 31 มี.ค. 62)		ปี 2561 (1 ม.ค. – 31 มี.ค. 61)		อัตราป่วย ปี 62/61 (เท่า)
	Pt. (ราย)	อัตราป่วย*	Pt. (ราย)	อัตราป่วย*	
สุรินทร์	180	12.88	84	6.04	2.13
นครราชสีมา	239	9.06	417	15.91	0.57
บุรีรัมย์	115	7.22	67	4.24	1.70
ชัยภูมิ	57	5.00	83	7.30	0.68

หมายเหตุ * อัตราป่วยต่อประชากรแสนคน

ตารางที่ 2 อัตราป่วยโรคมือเท้าปากสูงสุด 10 อันดับแรกในปี 2562 เขตสุขภาพที่ 9

อัตราป่วยสะสม 10 อันดับแรก ระหว่างวันที่ 1 ม.ค. – 31 มี.ค. 2562				
ลำดับ	อำเภอ	จังหวัด	Pt. ราย	อัตราป่วย*
1	บัวเขต	สุรินทร์	32	77.75
2	เขวาสินรินทร์	สุรินทร์	11	31.41
3	โนนแดง	นครราชสีมา	8	31.23
4	วังน้ำเขียว	นครราชสีมา	12	27.09
5	ชุมพลบุรี	สุรินทร์	19	26.47
6	ชำนิ	บุรีรัมย์	8	22.89
7	ห้วยแถลง	นครราชสีมา	17	22.42
8	จักราช	นครราชสีมา	15	21.04
9	ประทาย	นครราชสีมา	16	20.56
10	หนองหงส์	บุรีรัมย์	10	20.00



รูปที่ 3 อัตราป่วยโรคมือเท้าปาก ปี 2562 จำแนกรายอำเภอในเขตสุขภาพที่ 9