

โรคไข้เลือดออก เดือนพฤษภาคม ปี 2562 (วันที่ 1 มกราคม - 31 พฤษภาคม 2562)

สถานการณ์โรคไข้เลือดออกประเทศไทย

ตั้งแต่วันที่ 1 มกราคม - 4 มิถุนายน 2562 มีผู้ป่วยโรคไข้เลือดออก 26,430 ราย อัตราป่วย 40.40 ต่อประชากรแสนคน เสียชีวิต 41 ราย อัตราป่วยตายร้อยละ 0.15 อัตราส่วนเพศชายต่อเพศหญิง 1:0.90 ส่วนใหญ่พบในกลุ่มอายุ 15-24 ปี ร้อยละ 25.28 รองลงมา คือ กลุ่มอายุ 10-14 ปี ร้อยละ 22.78 และกลุ่มอายุ 7-9 ปี ร้อยละ 12.52 ตามลำดับ ภาคที่มีอัตราป่วยสูงสุด คือ ภาคใต้ 47.39 ต่อประชากรแสนคน รองลงมา คือ ภาคกลาง 44.59 ต่อประชากรแสนคน ภาคตะวันออกเฉียงเหนือ 42.47 ต่อประชากรแสนคน และภาคเหนือ 23.37 ต่อประชากรแสนคน ตามลำดับ โดยจังหวัดที่มีอัตราป่วยสูงสุดในประเทศ คือ จังหวัดตราด อัตราป่วย 210.50 ต่อประชากรแสนคน

สถานการณ์โรคไข้เลือดออกเขตสุขภาพที่ 9

มีผู้ป่วย 3,530 ราย อัตราป่วย 52.16 ต่อประชากรแสนคน เสียชีวิต 2 ราย อัตราป่วยตายร้อยละ 0.06 อัตราส่วนเพศหญิงต่อเพศชาย 1:1.10 พบมากที่สุดในกลุ่มอายุ 10-14 ปี อัตราป่วย 226.99 ต่อประชากรแสนคน รองลงมา คือ กลุ่มอายุ 5-9 ปี อัตราป่วย 217.37 ต่อประชากรแสนคน และกลุ่มอายุ 15-24 ปี อัตราป่วย 77.73 ต่อประชากรแสนคน ตามลำดับ ดังรูปที่ 1

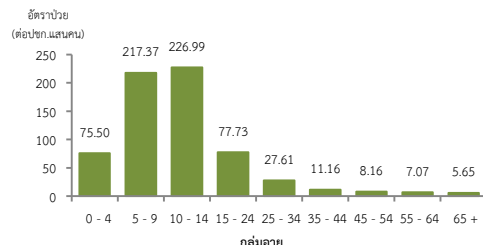
เปรียบเทียบจำนวนผู้ป่วยโรคไข้เลือดออกปี 2562 กับค่ามัธยฐาน 5 ปีย้อนหลัง พบการระบาดโรคไข้เลือดออกตั้งแต่เดือนมกราคม เนื่องจากมีผู้ป่วยมากกว่าค่ามัธยฐาน และมีแนวโน้มเพิ่มสูงขึ้น ดังรูปที่ 2

จังหวัดที่มีอัตราป่วยโรคไข้เลือดออกสูงสุดคือ จังหวัดนครราชสีมา 67.03 ต่อประชากรแสนคน รองลงมาคือ จังหวัดชัยภูมิ 49.24 ต่อประชากรแสนคน จังหวัดบุรีรัมย์ 41.71 ต่อประชากรแสนคน และจังหวัดสุรินทร์ 38.36 ต่อประชากรแสนคน ตามลำดับ รายละเอียดดังตารางที่ 1 เมื่อจำแนกอัตราป่วยโรคไข้เลือดออกในระดับอำเภอพบว่า อำเภอที่มีอัตราป่วยสูงสุดคือ อำเภอเสิงสาง จังหวัดนครราชสีมา 424.31 ต่อประชากรแสนคน รองลงมาคืออำเภอโนนแดง จังหวัดนครราชสีมา 226.39 ต่อประชากรแสนคน และอำเภอสูงเนิน จังหวัดนครราชสีมา 200.67 ต่อประชากรแสนคน ตามลำดับ รายละเอียดดังตารางที่ 2

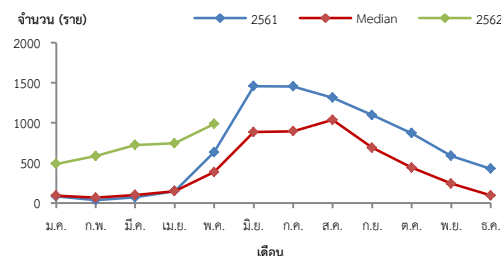
ข้อเสนอแนะ

ส่วนใหญ่พบในกลุ่มอายุ 10-14 ปี และ 5-9 ปี โดยผู้ป่วยในปี 2561 สูงกว่าค่ามัธยฐาน ดังนั้นจึงต้องดำเนินการมาตรการเฝ้าระวังป้องกัน และควบคุมโรคไข้เลือดออกในพื้นที่ ดังนี้

1. เฝ้าระวังผู้ป่วยโดยเฉพาะเด็กเล็กในศูนย์เด็กเล็กและกลุ่มนักเรียน ถ้าพบผู้ป่วยจะต้องสอบสวนโรคเฉพาะรายทุกราย และดำเนินการควบคุมโรคตามมาตรการ 0 3 7
2. ควบคุมค่าดัชนีลูกน้ำยุงลายไม่ให้เกินเกณฑ์มาตรฐานที่กำหนด (HI ≤ 10, CI = 0)
3. ประชาสัมพันธ์มาตรการ 3 เก็บ 3 โรค และ 5ป 1ข ในการควบคุมโรคไข้เลือดออก
4. สร้างความเข้าใจและความตระหนักในการควบคุม ป้องกันโรคไข้เลือดออก “บ้านตนเอง ครอบครัวตนเอง คนในครอบครัวต้องเป็นผู้ดูแลกันเองเป็นอันดับแรก” หรือที่เรียกว่า “บ้านใครบ้านมัน”



รูปที่ 1 แผนภูมิแสดงอัตราป่วยโรคไข้เลือดออกต่อประชากรแสนคน จำแนกตามกลุ่มอายุ ปี 2562



รูปที่ 2 จำนวนผู้ป่วยโรคไข้เลือดออกจำนวนรายเดือนเปรียบเทียบข้อมูลปี 2562 กับค่ามัธยฐาน 5 ปีย้อนหลัง (2557 - 2561) และปี 2561

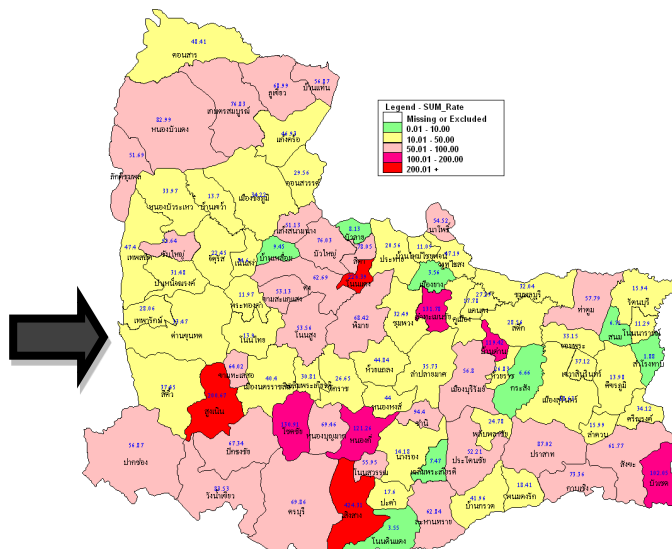
ตารางที่ 1 เปรียบเทียบผู้ป่วยโรคไข้เลือดออกปี 2562 และปี 2561 ช่วงเวลาเดียวกันแยกรายจังหวัด

จังหวัด	ปี 2562 (1 ม.ค.-31 พ.ค. 62)		ปี 2561 (1 ม.ค.-31 พ.ค. 61)		อัตราป่วยปี 62/61 (เท่า)
	Pt. (ราย)	อัตราป่วย*	Pt. (ราย)	อัตราป่วย*	
นครราชสีมา	1769	67.03	396	15.03	4.46
ชัยภูมิ	561	49.24	124	10.89	4.52
บุรีรัมย์	664	41.71	136	8.55	4.88
สุรินทร์	536	38.36	286	20.48	1.87

หมายเหตุ * อัตราป่วยต่อประชากรแสนคน

ตารางที่ 2 อัตราป่วยโรคไข้เลือดออกสูงสุด 10 อันดับแรกในปี 2562 เขตสุขภาพที่ 9

อัตราป่วยสะสม 10 อันดับแรก ระหว่างวันที่ 1 ม.ค.-31 พ.ค. 2562				
ลำดับ	อำเภอ	จังหวัด	Pt. ราย	อัตราป่วย*
1	เสิงสาง	นครราชสีมา	299	424.31
2	โนนแดง	นครราชสีมา	58	226.39
3	สูงเนิน	นครราชสีมา	167	200.67
4	ลำทะเมนชัย	นครราชสีมา	43	131.78
5	โชคชัย	นครราชสีมา	107	130.91
6	หนองกี่	บุรีรัมย์	85	121.26
7	บ้านด่าน	บุรีรัมย์	37	119.42
8	บัวเชด	สุรินทร์	42	102.05
9	ขำนิ	บุรีรัมย์	33	94.40
10	ซับใหญ่	ชัยภูมิ	14	92.64



รูปที่ 3 อัตราป่วยโรคไข้เลือดออก ปี 2562 จำแนกรายอำเภอในเขตสุขภาพที่ 9

โรคอาหารเป็นพิษ เดือนพฤษภาคม ปี 2562 (วันที่ 1 มกราคม - 31 พฤษภาคม 2562)

สถานการณ์โรคอาหารเป็นพิษประเทศไทย

มีผู้ป่วย 47,776 ราย อัตราป่วย 73.02 ต่อประชากรแสนคน ไม่มีผู้เสียชีวิต อัตราส่วนเพศชายต่อเพศหญิง 1:1.61 ส่วนใหญ่พบในกลุ่มอายุ 15-24 ปี ร้อยละ 13.98 รองลงมา คือ กลุ่มอายุ 65 ปีขึ้นไป ร้อยละ 12.33 และกลุ่มอายุ 25-34 ปี ร้อยละ 11.99 ตามลำดับ ภาคที่มีอัตราป่วยสูงสุดคือ ภาคเหนือ 103.02 ต่อประชากรแสนคน รองลงมา คือ ภาคตะวันออกเฉียงเหนือ 102.15 ต่อประชากรแสนคน ภาคกลาง 50.07 ต่อประชากรแสนคน และภาคใต้ 20.76 ต่อประชากรแสนคน ตามลำดับ โดยจังหวัดที่มีอัตราป่วยสูงสุดในประเทศ คือ อุบลราชธานี อัตราป่วย 200.64 ต่อประชากรแสนคน

สถานการณ์โรคอาหารเป็นพิษเขตสุขภาพที่ 9

มีผู้ป่วย 6,434 ราย อัตราป่วย 95.07 ต่อประชากรแสนคน ไม่มีผู้เสียชีวิต อัตราส่วนเพศชายต่อเพศหญิง 1:1.72 พบมากที่สุดใน กลุ่มอายุ 0-4 ปี อัตราป่วย 188.34 ต่อประชากรแสนคน รองลงมา คือ กลุ่มอายุ 5-9 ปี อัตราป่วย 169.30 ต่อประชากรแสนคน และกลุ่มอายุ 10-14 ปี อัตราป่วย 112.15 ต่อประชากรแสนคน ตามลำดับ ดังรูปที่ 1

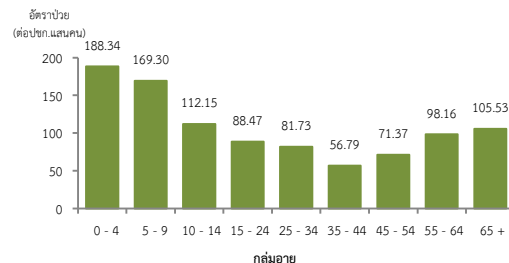
จำนวนผู้ป่วยเดือนพฤษภาคม ปี 2562 น้อยกว่าค่ามัธยฐาน 5 ปีย้อนหลัง (2557-2561) แต่พบว่าจำนวนผู้ป่วยมากกว่าปี 2561 ดังรูปที่ 2

จังหวัดที่มีอัตราป่วยโรคอาหารเป็นพิษสูงสุดคือ จังหวัดบุรีรัมย์ 132.23 ต่อประชากรแสนคน รองลงมาคือ จังหวัดชัยภูมิ 95.93 ต่อประชากรแสนคน จังหวัดสุรินทร์ 92.11 ต่อประชากรแสนคน และจังหวัดนครราชสีมา 73.85 ต่อประชากรแสนคน ตามลำดับ รายละเอียดดังตารางที่ 1 เมื่อจำแนกอัตราป่วยโรคอาหารเป็นพิษระดับอำเภอ พบว่าอำเภอที่มีอัตราป่วยสูงสุด คือ อำเภอสีดา จังหวัดนครราชสีมา 419.03 ต่อประชากรแสนคน รองลงมา คือ อำเภอสนม จังหวัดสุรินทร์ 407.28 ต่อประชากรแสนคน และอำเภอบ้านใหม่ไชยพจน์ จังหวัดบุรีรัมย์ 391.79 ต่อประชากรแสนคน ตามลำดับ รายละเอียดดังตารางที่ 2

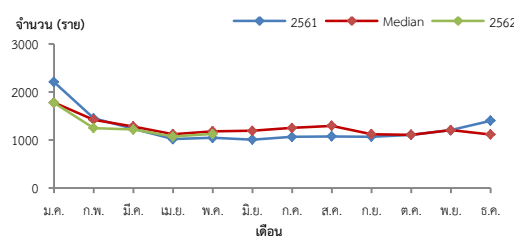
ข้อเสนอแนะ

ผู้ป่วยโรคอาหารเป็นพิษส่วนใหญ่เป็นเด็กในกลุ่มอายุ 0-4 ปี และ 5-9 ปี ดังนั้นจึงต้องมีมาตรการเฝ้าระวัง สอบสวน ควบคุมโรค ดังนี้

1. เฝ้าระวังการระบาดของโรคอาหารเป็นพิษแบบกลุ่มก้อนในศูนย์เด็กเล็ก โรงเรียนชุมชนและการจัดกิจกรรมที่มีการรวมตัวกันของคนหมู่มาก เช่น ค่ายลูกเสือ งานกีฬา
2. เมื่อพบผู้ป่วยโรคอาหารเป็นพิษตั้งแต่ 2 รายขึ้นไปในพื้นที่ จะต้องซักถามแหล่งที่มาของอาหารที่สงสัยและสอบสวนโรคเพื่อหาความสัมพันธ์ของแหล่งโรคว่าเกิดจากแหล่งโรคเดียวกันหรือไม่



รูปที่ 1 แผนภูมิแสดงจำนวนผู้ป่วยโรคอาหารเป็นพิษจำแนกตามกลุ่มอายุ ปี 2562



รูปที่ 2 จำนวนผู้ป่วยโรคอาหารเป็นพิษจำแนกรายเดือนเปรียบเทียบข้อมูลปี 2562 กับค่ามัธยฐาน 5 ปีย้อนหลัง (2557-2561) และปี 2561

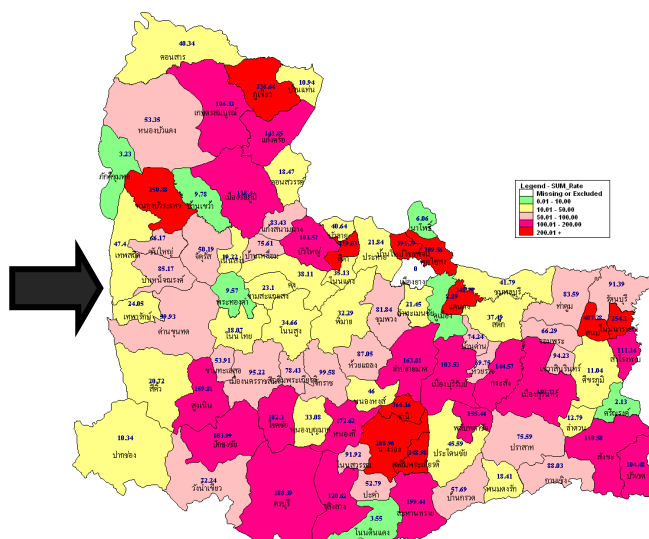
ตารางที่ 1 เปรียบเทียบอัตราป่วยโรคอาหารเป็นพิษปี 2562 และปี 2561 ช่วงเวลาเดียวกันแยกรายจังหวัด

จังหวัด	ปี 2562 (1 ม.ค. - 31 พ.ค. 62)		ปี 2561 (1 ม.ค. - 31 พ.ค. 61)		อัตราป่วย ปี 62/61 (เท่า)
	Pt. (ราย)	อัตราป่วย*	Pt. (ราย)	อัตราป่วย*	
บุรีรัมย์	2,105	132.23	2,437	154.07	0.86
ชัยภูมิ	1,093	95.93	750	65.95	1.45
สุรินทร์	1,287	92.11	1,386	99.60	0.92
นครราชสีมา	1,949	73.85	2,180	83.19	0.89

หมายเหตุ * อัตราป่วยต่อประชากรแสนคน

ตารางที่ 2 อัตราป่วยโรคอาหารเป็นพิษสูงสุด 10 อันดับแรกในปี 2562 เขตสุขภาพที่ 9

อัตราป่วยสะสม 10 อันดับแรก ระหว่างวันที่ 1 ม.ค. - 31 พ.ค. 2562				
ลำดับ	อำเภอ	จังหวัด	Pt.ราย	อัตราป่วย*
1	สีดา	นครราชสีมา	102	419.03
2	สนม	สุรินทร์	181	407.28
3	บ้านใหม่ไชยพจน์	บุรีรัมย์	106	391.79
4	ชำนิ	บุรีรัมย์	128	366.16
5	แคนดง	บุรีรัมย์	115	348.75
6	นางรอง	บุรีรัมย์	326	288.96
7	พุทไธสง	บุรีรัมย์	121	259.56
8	โนนนารายณ์	สุรินทร์	90	254.10
9	หนองบัวระเหว	ชัยภูมิ	96	250.88
10	เฉลิมพระเกียรติ	บุรีรัมย์	100	248.98



รูปที่ 3 อัตราป่วยโรคอาหารเป็นพิษ ปี 2562 จำแนกรายอำเภอในเขตสุขภาพที่ 9

โรคไข้หวัดใหญ่ เดือนพฤษภาคม ปี 2562 (วันที่ 1 มกราคม – 31 พฤษภาคม 2562)

สถานการณ์โรคไข้หวัดใหญ่ประเทศไทย

วันที่ 1 มกราคม – 4 มิถุนายน 2562 มีผู้ป่วย 167,377 ราย อัตราป่วย 255.82 ต่อประชากรแสนคน เสียชีวิต 13 ราย อัตราป่วยตายร้อยละ 0.007 อัตราส่วนเพศชายต่อเพศหญิง 1:1.04 ส่วนใหญ่พบในกลุ่มอายุ 7-9 ปี ร้อยละ 13.71 รองลงมา คือ กลุ่มอายุ 25-34 ปี ร้อยละ 12.99 และกลุ่มอายุ 10-14 ปี ร้อยละ 12.77 ตามลำดับ ภาคที่มีอัตราป่วยสูงสุดคือ ภาคกลาง 366.75 ต่อประชากรแสนคน รองลงมา คือ ภาคเหนือ 289.91 ต่อประชากรแสนคน ภาคตะวันออกเฉียงเหนือ 126.92 ต่อประชากรแสนคน และภาคใต้ 84.54 ต่อประชากรแสนคน ตามลำดับ โดยจังหวัดที่มีอัตราป่วยสูงสุดในประเทศ คือ กรุงเทพมหานคร อัตราป่วย 762.98 ต่อประชากรแสนคน

สถานการณ์โรคไข้หวัดใหญ่เขตสุขภาพที่ 9

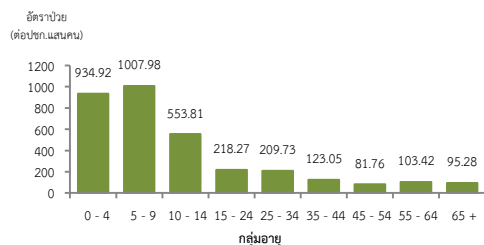
มีผู้ป่วย 17,800 ราย อัตราป่วย 263.02 ต่อประชากรแสนคน มีผู้เสียชีวิต 4 ราย อัตราป่วยตายร้อยละ 0.02 อัตราส่วนเพศชายต่อเพศหญิง 1:1.07 พบมากที่สุดในกลุ่มอายุ 5-9 ปี อัตราป่วย 1007.98 ต่อประชากรแสนคน รองลงมา คือ กลุ่มอายุ 0-4 ปี อัตราป่วย 934.92 ต่อประชากรแสนคน และกลุ่มอายุ 10-14 ปี อัตราป่วย 553.81 ต่อประชากรแสนคน ตามลำดับ ดังรูปที่ 1

เปรียบเทียบผู้ป่วยโรคไข้หวัดใหญ่ปี 2562 กับค่ามัธยฐาน 5 ปีย้อนหลัง (2557-2561) พบว่า มีการระบาดของโรคไข้หวัดใหญ่ตั้งแต่เดือนมกราคม เนื่องจากมีผู้ป่วยมากกว่าค่ามัธยฐาน และมีแนวโน้มลดลงดังรูปที่ 2 จังหวัดนครราชสีมา สุรินทร์ ชัยภูมิ และบุรีรัมย์ มีสัดส่วน ILI น้อยกว่าร้อยละ 5 แต่มีแนวโน้มเพิ่มสูงขึ้น ดังรูปที่ 3

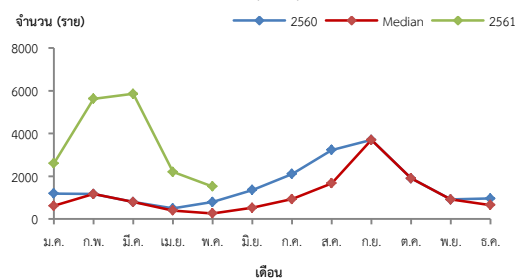
จังหวัดที่มีอัตราป่วยโรคไข้หวัดใหญ่สูงสุดคือ จังหวัดนครราชสีมา 474.57 ต่อประชากรแสนคน รองลงมาคือ จังหวัดชัยภูมิ 232.24 ต่อประชากรแสนคน จังหวัดบุรีรัมย์ 95.99 ต่อประชากรแสนคน และ จังหวัดสุรินทร์ 78.80 ต่อประชากรแสนคน ตามลำดับ รายละเอียดดังตารางที่ 1 เมื่อจำแนกอัตราป่วยโรคไข้หวัดใหญ่ระดับอำเภอ พบว่า อำเภอที่มีอัตราป่วยสูงสุดคือ อำเภอเมือง จังหวัดนครราชสีมา 1162.94 ต่อประชากรแสนคน รองลงมาคือ อำเภอบัวใหญ่ จังหวัดนครราชสีมา 826.63 ต่อประชากรแสนคน และอำเภอเสิงสาง จังหวัดนครราชสีมา 808.89 ต่อประชากรแสนคน ตามลำดับ รายละเอียดดังตารางที่ 2

ข้อเสนอแนะ

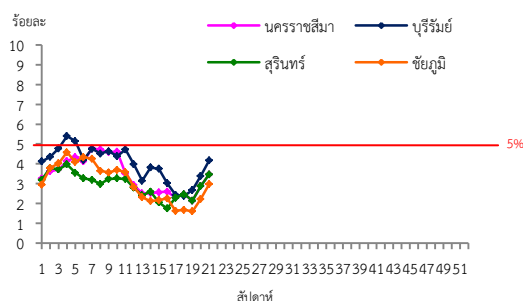
1. โรคไข้หวัดใหญ่เป็นโรคที่มีวิธีการป้องกันและวิธีการรักษาที่มีประสิทธิภาพ แต่ต้องเฝ้าระวังในกลุ่มผู้สูงอายุอย่างเข้มข้นเนื่องจากเป็นกลุ่มที่มีอัตราป่วยต่ำแต่มีอัตราป่วยตายที่สูง โดยในปี 2560-2561 เขตสุขภาพที่ 9 มีผู้ป่วยโรคไข้หวัดใหญ่เสียชีวิตถึง 60 ราย ส่วนใหญ่อยู่ในกลุ่มผู้สูงอายุที่มีโรคประจำตัวด้วยโรคเรื้อรัง และไม่ได้รับวัคซีนป้องกันโรคไข้หวัดใหญ่
2. เฝ้าระวังผู้ป่วยที่มีอาการ ILI โดยเฉพาะกลุ่มผู้สูงอายุ ถ้าพบผู้ที่มีอาการเข้าได้กับโรคไข้หวัดใหญ่ต้องตรวจทางห้องปฏิบัติการด้วย Rapid test และให้ยา Tamiflu
3. เมื่อมีผู้ป่วยโรคไข้หวัดใหญ่จะต้องดำเนินการสอบสวนโรคเฉพาะรายทุกราย และค้นหาผู้ป่วยเพิ่มเติมในพื้นที่



รูปที่ 1 แผนภูมิแสดงอัตราป่วยโรคไข้หวัดใหญ่ต่อประชากรแสนคน จำแนกตามกลุ่มอายุ ปี 2562



รูปที่ 2 จำนวนผู้ป่วยโรคไข้หวัดใหญ่จำแนกรายเดือนเปรียบเทียบข้อมูลปี 2562 กับค่ามัธยฐาน 5 ปีย้อนหลัง (2557 - 2561) และปี 2561



รูปที่ 3 สัดส่วน ILI ต่อผู้ป่วยนอก แยกรายจังหวัด เขตสุขภาพที่ 9 นครราชสีมา ที่มา : ระบบเฝ้าระวังโรคทางระบาดวิทยาของกลุ่มอาการคล้ายไข้หวัดใหญ่ สำนักระบาดวิทยา กรมควบคุมโรค ข้อมูล ณ วันที่ 8 พ.ค. 2562

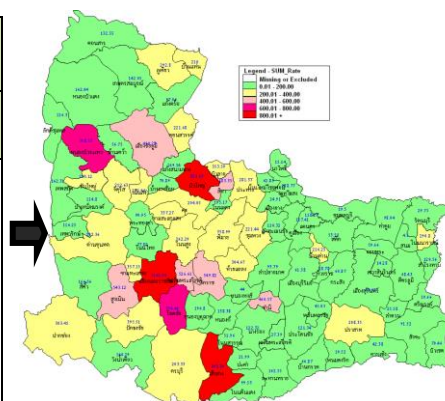
ตารางที่ 2 อัตราป่วยโรคไข้หวัดใหญ่สูงสุด 10 อันดับแรกในปี 2562 เขตสุขภาพที่ 9

อัตราป่วยสะสม 10 อันดับแรก ระหว่างวันที่ 1 ม.ค.-31 พ.ค. 2562				
ลำดับ	อำเภอ	จังหวัด	Pt. ราย	อัตราป่วย*
1	เมือง	นครราชสีมา	5325	1162.94
2	บัวใหญ่	นครราชสีมา	685	826.63
3	เสิงสาง	นครราชสีมา	570	808.89
4	โชคชัย	นครราชสีมา	633	774.46
5	หนองบัวระเหว	ชัยภูมิ	294	768.33
6	สีดา	นครราชสีมา	142	583.35
7	จักราช	นครราชสีมา	392	549.82
8	สูงเนิน	นครราชสีมา	452	543.12
9	เฉลิมพระเกียรติ	นครราชสีมา	188	526.61
10	ขามเฒ่า	บุรีรัมย์	161	460.57

ตารางที่ 1 เปรียบเทียบผู้ป่วยโรคไข้หวัดใหญ่ปี 2562 และปี 2561 ช่วงเวลาเดียวกันแยกรายจังหวัด

จังหวัด	ปี 2562 (1 ม.ค.-31 พ.ค. 62)		ปี 2561 (1 ม.ค.-31 พ.ค. 61)		อัตราป่วย 62/61 (เท่า)
	Pt. (ราย)	อัตราป่วย*	Pt. (ราย)	อัตราป่วย*	
นครราชสีมา	12525	474.57	2678	101.62	4.67
ชัยภูมิ	2646	232.24	518	45.49	5.11
บุรีรัมย์	1528	95.99	669	42.08	2.28
สุรินทร์	1101	78.80	402	28.79	2.74

หมายเหตุ * อัตราป่วยต่อประชากรแสนคน



รูปที่ 4 อัตราป่วยโรคไข้หวัดใหญ่ ปี 2562 จำแนกรายอำเภอ ในเขตสุขภาพที่ 9

โรคมือเท้าปาก เดือนพฤษภาคม ปี 2562 (วันที่ 1 มกราคม – 31 พฤษภาคม 2562)

สถานการณ์โรคมือเท้าปากประเทศไทย

พบผู้ป่วย 13,113 ราย อัตราป่วย 20.04 ต่อประชากรแสนคน ไม่มีผู้เสียชีวิต อัตราส่วนเพศหญิงต่อเพศชาย 1:1.19 กลุ่มอายุที่พบมากที่สุดคือ 1 ปี ร้อยละ 29.59 รองลงมา คือ อายุ 2 ปี ร้อยละ 22.53 และ อายุ 3 ปี ร้อยละ 15.69 ตามลำดับ ภาคที่มีอัตราป่วยสูงสุด คือ ภาคเหนือ 25.90 ต่อประชากรแสนคน รองลงมาคือ ภาคใต้ 24.95 ต่อประชากรแสนคน ภาคกลาง 21.44 ต่อประชากรแสนคน และภาคตะวันออกเฉียงเหนือ 13.34 ต่อประชากรแสน ตามลำดับ โดยจังหวัดที่มีอัตราป่วยสูงสุดในประเทศ คือ เชียงใหม่ อัตราป่วย 54.01 ต่อประชากรแสนคน

สถานการณ์โรคมือเท้าปากเขตสุขภาพที่ 9

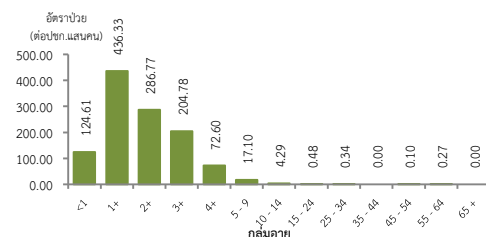
มีผู้ป่วย 895 ราย อัตราป่วย 13.22 ต่อประชากรแสนคน ไม่มีผู้เสียชีวิต อัตราส่วนเพศหญิงต่อเพศชาย 1:1.21 พบมากที่สุดในกลุ่มอายุ 1 ปี อัตราป่วย 436.33 ต่อประชากรแสนคน รองลงมา คือ กลุ่มอายุ 2 ปี อัตราป่วย 286.77 ต่อประชากรแสนคน และกลุ่มอายุ 3 ปี อัตราป่วย 204.78 ต่อประชากรแสนคน ตามลำดับ ดังรูปที่ 1

เดือนพฤษภาคม ปี 2562 จำนวนผู้ป่วยโรคมือเท้าปากน้อยกว่าค่ามัธยฐานและปี 2561 ดังรูปที่ 2 และจำนวนผู้ป่วยมีแนวโน้มกำลังเพิ่มขึ้นจากเดือนที่ผ่านมา

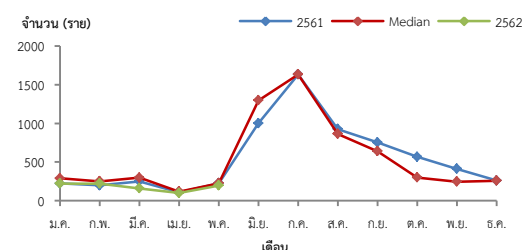
จังหวัดที่มีอัตราป่วยโรคมือเท้าปากสูงสุดคือ จังหวัดสุรินทร์ 19.90 ต่อประชากรแสนคน รองลงมาคือ จังหวัดนครราชสีมา 12.77 ต่อประชากรแสนคน จังหวัดบุรีรัมย์ 10.80 ต่อประชากรแสนคน และจังหวัดชัยภูมิ 9.48 ต่อประชากรแสนคน ตามลำดับ รายละเอียดดังตารางที่ 1 เมื่อจำแนกอัตราป่วยโรคมือเท้าปากระดับอำเภอ พบว่า อำเภอที่มีอัตราป่วยสูงสุดคือ อำเภอบัวเขต จังหวัดสุรินทร์ 77.75 ต่อประชากรแสนคน รองลงมาคือ อำเภอกาบเชิง จังหวัดสุรินทร์ 55.43 ต่อประชากรแสนคน และอำเภอบราสาท จังหวัดสุรินทร์ 39.38 ต่อประชากรแสนคน ตามลำดับ รายละเอียดดังตารางที่ 2

ข้อเสนอแนะ

1. ประชาสัมพันธ์ความรู้เรื่องโรคมือเท้าปาก แก่ครูที่เลี้ยงเด็ก ผู้ปกครองและนักเรียน
2. ดำเนินงานควบคุมป้องกันโรคในศูนย์เด็กเล็กอย่างเข้มข้นและต่อเนื่อง ดังนี้
 - คัดกรองเด็กทุกเช้าก่อนเข้าเรียน หากพบเด็กป่วยให้แจ้งผู้ปกครองรับเด็กกลับ และรักษาก่อนที่จะหายเป็นปกติ
 - สอนเด็กล้างมือเป็นประจำและจัดให้มีจุดล้างมือพร้อมสบู่หรือเจลล้างมือ รวมถึงทำความสะอาดอุปกรณ์ที่เป็นส่วนรวมให้เพียงพอและต่อเนื่อง
 - ผู้ปกครองควรหมั่นสังเกตอาการบุตรหลานอย่างใกล้ชิด หากมีอาการไข้ร่วมกับแผลในปาก โดยอาจมีหรือไม่มีตุ่มน้ำที่มือหรือเท้าก็ได้ บางรายอาจมีเฉพาะไข ควรรีบพาไปพบแพทย์ และให้หยุดเรียนจนกว่าจะหายเป็นปกติ และไม่ควรคลุกคลีกับคนอื่นๆในครอบครัวหรือชุมชน เพื่อป้องกันการระบาดและลดการแพร่กระจายเชื้อ



รูปที่ 1 แผนภูมิแสดงจำนวนผู้ป่วยโรคมือเท้าปากจำแนกตามกลุ่มอายุ ปี 2562



รูปที่ 2 จำนวนผู้ป่วยโรคมือเท้าปากจำแนกรายเดือนเปรียบเทียบข้อมูลปี 2562 กับค่ามัธยฐาน 5 ปี ย้อนหลัง (2557-2561) และปี 2561

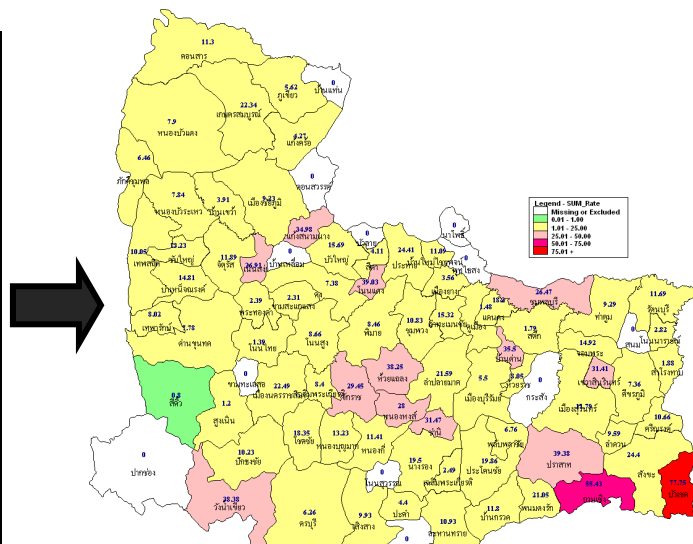
ตารางที่ 1 เปรียบเทียบอัตราป่วยโรคมือเท้าปากปี 2562 และปี 2561 ช่วงเวลาเดียวกันแยกรายจังหวัด

จังหวัด	ปี 2562 (1 ม.ค. – 31 พ.ค. 62)		ปี 2561 (1 ม.ค. – 31 พ.ค. 61)		อัตราป่วย ปี 62/61 (เท่า)
	Pt. (ราย)	อัตราป่วย*	Pt. (ราย)	อัตราป่วย*	
สุรินทร์	278	19.90	139	9.99	1.99
นครราชสีมา	337	12.77	592	22.59	0.57
บุรีรัมย์	172	10.80	126	7.97	1.36
ชัยภูมิ	108	9.48	127	11.17	0.85

หมายเหตุ * อัตราป่วยต่อประชากรแสนคน

ตารางที่ 2 อัตราป่วยโรคมือเท้าปากสูงสุด 10 อันดับแรกในปี 2562 เขตสุขภาพที่ 9

อัตราป่วยสะสม 10 อันดับแรก ระหว่างวันที่ 1 ม.ค. – 31 พ.ค. 2562				
ลำดับ	อำเภอ	จังหวัด	Pt.ราย	อัตราป่วย*
1	บัวเขต	สุรินทร์	32	77.75
2	กาบเชิง	สุรินทร์	34	55.43
3	บราสาท	สุรินทร์	62	39.38
4	โนนแดง	นครราชสีมา	10	39.03
5	วังน้ำเขียว	นครราชสีมา	17	38.38
6	ห้วยแถลง	นครราชสีมา	29	38.25
7	บ้านด่าน	บุรีรัมย์	11	35.50
8	แก้งสนามนาง	นครราชสีมา	13	34.98
9	ขำนิ	บุรีรัมย์	11	31.47
10	เขวาสินรินทร์	สุรินทร์	11	31.41



รูปที่ 3 อัตราป่วยโรคมือเท้าปาก ปี 2562 จำแนกรายอำเภอในเขตสุขภาพที่ 9