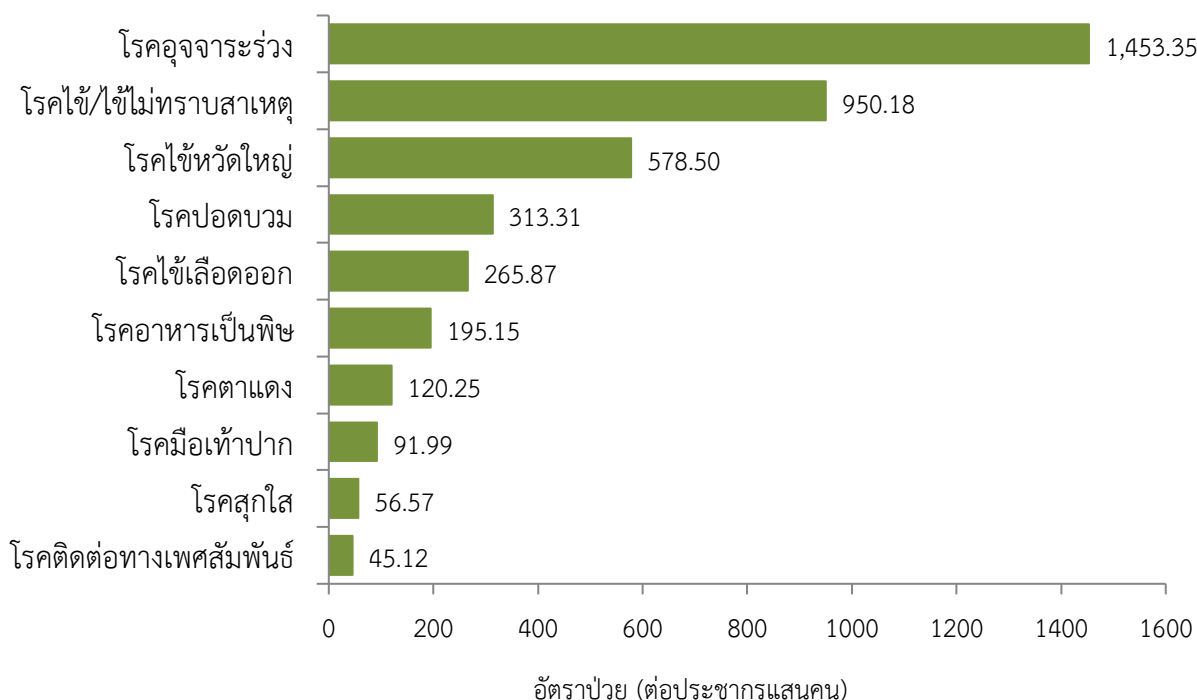


## สถานการณ์โรคสำคัญที่เฝ้าระวังทางระบาดวิทยาในพื้นที่เขตสุขภาพที่ 9 ประจำสัปดาห์ที่ 46 ปี 2562 (วันที่ 17 - 23 พฤศจิกายน 2562)

การวิเคราะห์สถานการณ์ใช้ข้อมูลสะสมตั้งแต่สัปดาห์ที่ 1 – สัปดาห์ที่ 45 (วันที่ 1 มกราคม – 16 พฤศจิกายน 2562) เขตสุขภาพที่ 9 ได้รับรายงานผู้ป่วยในระบบเฝ้าระวัง ร.506 จากเครือข่าย 4 จังหวัด (นครราชสีมา ชัยภูมิ สุรินทร์ และบุรีรัมย์) มีรายงานผู้เสียชีวิต 36 ราย ได้แก่ โรคไข้หวัดใหญ่ 11 ราย (นครราชสีมา 11 ราย) โรคไข้เลือดออก 10 ราย (นครราชสีมา 4 ราย, บุรีรัมย์ 3 ราย, สุรินทร์ 2 ราย, ชัยภูมิ 1 ราย) โรคไข้หัด 7 ราย (นครราชสีมา 7 ราย) โรคปอดบวม 4 ราย (นครราชสีมา 4 ราย) โรคพิษสุนัขบ้า 2 ราย (สุรินทร์ 1 ราย, บุรีรัมย์ 1 ราย) โรคไอกรน 1 ราย (บุรีรัมย์) และโรคเลปโตสไปโรซิส 1 ราย (สุรินทร์ 1 ราย)

### 10 อันดับโรคที่มีอัตราป่วยต่อประชากรแสนคนสูงสุด

10 อันดับโรคที่มีอัตราป่วยต่อประชากรแสนคนสูงสุด คือ โรคอุจจาระร่วง 1,453.35 ต่อประชากรแสนคน โรคไข้/ไข้ไม่ทราบสาเหตุ 950.18 ต่อประชากรแสนคน โรคไข้หวัดใหญ่ 578.50 ต่อประชากรแสนคน โรคปอดบวม 313.31 ต่อประชากรแสนคน โรคไข้เลือดออก 265.87 ต่อประชากรแสนคน โรคอาหารเป็นพิษ 195.15 ต่อประชากรแสนคน โรคตาแดง 120.25 ต่อประชากรแสนคน โรคมือเท้าปาก 91.99 ต่อประชากรแสนคน โรคสุกใส 56.57 ต่อประชากรแสนคน และโรคติดต่อทางเพศสัมพันธ์ 45.12 ต่อประชากรแสนคน ตามลำดับ ดังรูปที่ 1



รูปที่ 1 10 อันดับโรคที่มีอัตราป่วยต่อประชากรแสนคนสูงสุดในพื้นที่เขตสุขภาพที่ 9  
ที่มา: รายงาน 506 สำนักงานสาธารณสุขจังหวัดในพื้นที่ข้อมูล ณ วันที่ 20 พฤศจิกายน 2562

**โรคที่เป็นปัญหาทางสาธารณสุขในพื้นที่เขตสุขภาพที่ 9 มีดังนี้**

## โรคไข้เลือดออก สัปดาห์ที่ 46 ปี 2562 (วันที่ 17 - 23 พฤศจิกายน 2562)

### สถานการณ์โรคไข้เลือดออกประเทศไทย

ตั้งแต่วันที่ 1 มกราคม - 18 พฤศจิกายน 2562 มีผู้ป่วยโรคไข้เลือดออก 116,462 ราย อัตราป่วย 175.36 ต่อประชากรแสนคน เสียชีวิต 125 ราย อัตราป่วยตายร้อยละ 0.19 อัตราส่วนเพศหญิงต่อเพศชาย 0.92:1 พบมากที่สุดในกลุ่มอายุ 15-24 ปี ร้อยละ 24.99 รองลงมา คือ กลุ่มอายุ 10-14 ปี ร้อยละ 22.29 และกลุ่มอายุ 25-34 ปี ร้อยละ 12.86 ตามลำดับภาคที่มีอัตราป่วยสูงสุด คือ ภาคตะวันออกเฉียงเหนือ 209.61 ต่อประชากรแสนคน รองลงมา คือ ภาคใต้ 160.57 ต่อประชากรแสนคน ภาคเหนือ 159.26 ต่อประชากรแสนคน และภาคกลาง 156.98 ต่อประชากรแสนคนตามลำดับ โดยจังหวัดที่มีอัตราป่วยสูงสุดในประเทศ คือ จังหวัดเชียงราย อัตราป่วย 392.61 ต่อประชากรแสนคน

### สถานการณ์โรคไข้เลือดออกเขตสุขภาพที่ 9

ตั้งแต่วันที่ 1 มกราคม - 16 พฤศจิกายน 2562 พบผู้ป่วย 17,894 ราย อัตราป่วย 265.84 ต่อประชากรแสนคน มีผู้เสียชีวิต 10 ราย (นครราชสีมา 4 ราย, บุรีรัมย์ 3 ราย, สุรินทร์ 2 ราย และชัยภูมิ 1 ราย) อัตราป่วยตายร้อยละ 0.06 อัตราส่วนเพศหญิงต่อเพศชาย 1:1.06 พบมากที่สุดในกลุ่มอายุ 10-14 ปี อัตราป่วย 1,171.43 ต่อประชากรแสนคน รองลงมา คือ กลุ่มอายุ 5-9 ปี อัตราป่วย 1,084.25 ต่อประชากรแสนคน และกลุ่มอายุ 15-24 ปี อัตราป่วย 386.67 ต่อประชากรแสนคนตามลำดับ ดังรูปที่ 1

เปรียบเทียบจำนวนผู้ป่วยโรคไข้เลือดออกปี 2562 กับค่ามัธยฐาน 5 ปีย้อนหลัง (2557-2561) พบว่ามีความผิดปกติของการเกิดโรคตั้งแต่สัปดาห์ที่ 1 จนถึงสัปดาห์ที่ 45 เนื่องจากจำนวนผู้ป่วยมากกว่าค่ามัธยฐานแต่มีแนวโน้มจำนวนผู้ป่วยลดลง (สัปดาห์ที่ 43-45 ข้อมูลยังไม่ครบถ้วน) ดังรูปที่ 2

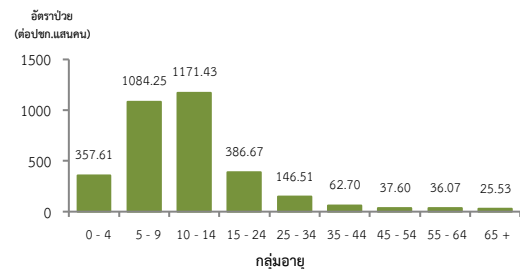
จังหวัดที่มีอัตราป่วยโรคไข้เลือดออกสูงสุดคือ จังหวัดนครราชสีมา 331.23 ต่อประชากรแสนคน รองลงมาคือ จังหวัดสุรินทร์ 226.71 ต่อประชากรแสนคน จังหวัดบุรีรัมย์ 225.89 ต่อประชากรแสนคนและจังหวัดชัยภูมิ 218.61 ต่อประชากรแสนคน ตามลำดับ รายละเอียดดังตารางที่ 1 เมื่อจำแนกอัตราป่วยโรคไข้เลือดออกในระดับอำเภอพบว่า อำเภอที่มีอัตราป่วยสูงสุดคือ อำเภอเสิงสาง จังหวัดนครราชสีมา 1,012.5 ต่อประชากรแสนคน รองลงมาคือ อำเภอโชคชัย จังหวัดนครราชสีมา 854.46 ต่อประชากรแสนคน และอำเภอสูงเนินจังหวัดนครราชสีมา 728.31 ต่อประชากรแสนคน ตามลำดับ รายละเอียดดังตารางที่ 2

### ข้อเสนอแนะ

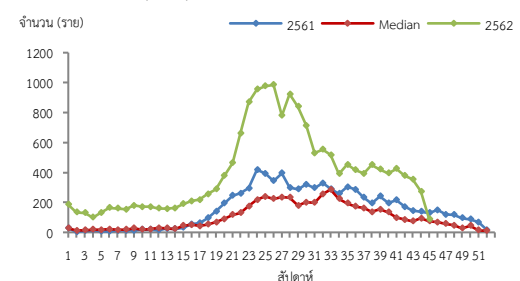
1. เผื่อระวังผู้ป่วยโดยเฉพาะเด็กเล็กในศูนย์เด็กเล็กและกลุ่มนักเรียน ถ้าพบผู้ป่วยจะต้องสอบสวนโรคเฉพาะรายทุกราย และดำเนินการควบคุมโรคตามมาตรการ 0 3 7
2. ควบคุมค่าดัชนีลูกน้ำยุงลายไม่ให้เกินเกณฑ์มาตรฐานที่กำหนด (HI ≤ 10, CI = 0)
3. ประชาสัมพันธ์มาตรการ 3 เก็บป้องกัน 3 โรค และ 5ป 1ข ในการควบคุมโรคไข้เลือดออก
4. สร้างความเข้าใจและความตระหนักในการควบคุม ป้องกันโรคไข้เลือดออก “บ้านตนเอง ครอบครัวตนเอง คนในครอบครัวต้องเป็นผู้ดูแลกันเองเป็นอันดับแรก” หรือที่เรียกว่า “บ้านใครบ้านมัน”

ตารางที่ 2 อัตราป่วยโรคไข้เลือดออกสูงสุด 10 อันดับแรกในปี 2562 เขตสุขภาพที่ 9

อัตราป่วยสะสม 10 อันดับแรก ระหว่างวันที่ 1 ม.ค. - 16 พ.ย. 2562				
ลำดับ	อำเภอ	จังหวัด	Pt. ราย	อัตราป่วย*
1	เสิงสาง	นครราชสีมา	711	1012.5
2	โชคชัย	นครราชสีมา	694	854.46
3	สูงเนิน	นครราชสีมา	600	728.31
4	บัวเชด	สุรินทร์	281	693.88
5	ห้วยราช	บุรีรัมย์	207	555.33
6	หนองกี่	บุรีรัมย์	384	547.8
7	ขามทะเลสอ	นครราชสีมา	148	501.24
8	ละหานทราย	บุรีรัมย์	366	499.96
9	พิมาย	นครราชสีมา	631	484.27
10	โนนสูง	นครราชสีมา	587	461.19



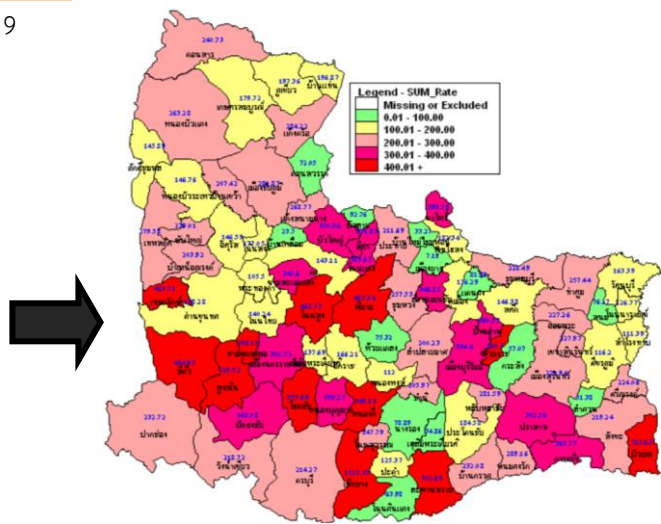
รูปที่ 1 แผนภูมิแสดงอัตราป่วยโรคไข้เลือดออกต่อประชากรแสนคน จำแนกตามกลุ่มอายุ ปี 2562



รูปที่ 2 จำนวนผู้ป่วยโรคไข้เลือดออกจำแนกรายสัปดาห์เปรียบเทียบข้อมูลปี 2562 กับค่ามัธยฐาน 5 ปี ย้อนหลัง (2557 - 2561) และปี 2561 ตารางที่ 1 เปรียบเทียบผู้ป่วยโรคไข้เลือดออกปี 2562 และปี 2561 ช่วงเวลาเดียวกันแยกรายจังหวัด

จังหวัด	ปี 2562 (1 ม.ค. - 16 พ.ย. 62)		ปี 2561 (1 ม.ค. - 16 พ.ย. 61)		อัตราป่วยปี 62/61 (เท่า)
	Pt. (ราย)	อัตราป่วย*	Pt. (ราย)	อัตราป่วย*	
นครราชสีมา	8,680	331.23	3,255	124.20	2.67
สุรินทร์	3,155	226.71	2,158	155.07	1.46
บุรีรัมย์	3,573	225.89	1,332	84.21	2.68
ชัยภูมิ	2,486	218.61	704	61.91	3.53

หมายเหตุ \* อัตราป่วยต่อประชากรแสนคน



รูปที่ 3 อัตราป่วยโรคไข้เลือดออก ปี 2562 จำแนกรายอำเภอในเขตสุขภาพที่ 9

## โรคไข้หวัดใหญ่ สัปดาห์ที่ 46 ปี 2562 (วันที่ 17 - 23 พฤศจิกายน 2562)

### สถานการณ์โรคไข้หวัดใหญ่ประเทศไทย

ตั้งแต่วันที่ 1 มกราคม - 18 พฤศจิกายน 2562 มีผู้ป่วย 349,162 ราย อัตราป่วย 525.74 ต่อประชากรแสนคน มีผู้เสียชีวิต 24 ราย อัตราป่วยตาย ร้อยละ 0.04 อัตราส่วนเพศชายต่อเพศหญิง 1:1.04 พบมากที่สุดในกลุ่มอายุ 25-34 ปี ร้อยละ 12.50 รองลงมา คือกลุ่มอายุ 10-14 ปี ร้อยละ 12.20 และกลุ่มอายุ 7-9 ปี ร้อยละ 12.14 ตามลำดับ ภาคที่มีอัตราป่วยสูงสุดคือ ภาคกลาง 745.67 ต่อประชากรแสนคน รองลงมา คือ ภาคเหนือ 559.07 ต่อประชากรแสนคน ภาคตะวันออกเฉียงเหนือ 390.95 ต่อประชากรแสนคน และภาคใต้ 265.81 ต่อประชากรแสนคน ตามลำดับ โดยจังหวัดที่มีอัตราป่วยสูงสุดในประเทศ คือ กรุงเทพมหานคร อัตราป่วย 1,481.38 ต่อประชากรแสนคน

### สถานการณ์โรคไข้หวัดใหญ่เขตสุขภาพที่ 9

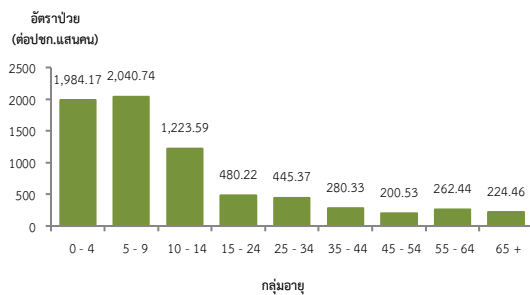
ตั้งแต่วันที่ 1 มกราคม - 16 พฤศจิกายน 2562 พบผู้ป่วย 38,927 ราย อัตราป่วย 578.32 ต่อประชากรแสนคน มีผู้เสียชีวิต 11 ราย (นครราชสีมา 11 ราย) อัตราป่วยตายร้อยละ 0.03 อัตราส่วนเพศชายต่อเพศหญิง 1:1.07 พบมากที่สุดใน กลุ่มอายุ 5-9 ปี อัตราป่วย 2,040.74 ต่อประชากรแสนคน รองลงมา คือ กลุ่มอายุ 0-4 ปี อัตราป่วย 1,984.17 ต่อประชากรแสนคน และกลุ่มอายุ 10-14 ปี อัตราป่วย 1,223.59 ต่อประชากรแสนคน ตามลำดับ ดังรูปที่ 1

เปรียบเทียบผู้ป่วยโรคไข้หวัดใหญ่ปี 2562 กับค่ามัธยฐาน 5 ปีย้อนหลัง (2557-2561) พบว่า ปี 2562 ตั้งแต่สัปดาห์ที่ 1 มีความผิดปกติของการเกิดโรคไข้หวัดใหญ่เนื่องจากจำนวนผู้ป่วยมากกว่าค่ามัธยฐาน แต่ผู้ป่วยมีแนวโน้มลดลง ดังรูปที่ 2 ส่วนค่าสัดส่วน ILI ในสัปดาห์ที่ 45 มีแนวโน้มเพิ่มขึ้นเล็กน้อยในทุกจังหวัดในเขตสุขภาพที่ 9 แต่ยังมีค่าน้อยกว่าร้อยละ 5 ดังรูปที่ 3

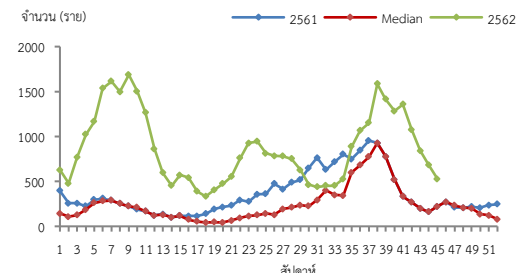
จังหวัดที่มีอัตราป่วยโรคไข้หวัดใหญ่สูงสุดคือ จังหวัดนครราชสีมา 836.63 ต่อประชากรแสนคน รองลงมาคือ จังหวัดบุรีรัมย์ 421.12 ต่อประชากรแสนคน จังหวัดชัยภูมิ 413.66 ต่อประชากรแสนคน และจังหวัดสุรินทร์ 405.13 ต่อประชากรแสนคน ตามลำดับ รายละเอียดดังตารางที่ 1 เมื่อจำแนกอัตราป่วยโรคไข้หวัดใหญ่ระดับอำเภอ พบว่า อำเภอที่มีอัตราป่วยสูงสุดคือ อำเภอเมือง จังหวัดนครราชสีมา 1,827.13 ต่อประชากรแสนคน รองลงมาคือ อำเภอเสิงสาง จังหวัดนครราชสีมา 1,754.44 ต่อประชากรแสนคน และอำเภอบัวใหญ่ จังหวัดนครราชสีมา 1,563.27 ต่อประชากรแสนคน ตามลำดับ รายละเอียดดังตารางที่ 2

### ข้อเสนอแนะ

1. โรคไข้หวัดใหญ่เป็นโรคที่มีวิธีการป้องกันและวิธีการรักษาที่มีประสิทธิภาพ แต่ต้องเฝ้าระวังในกลุ่มผู้สูงอายุอย่างเข้มข้นเนื่องจากเป็นกลุ่มที่มีอัตราป่วยต่ำแต่มีอัตราป่วยตายสูง ซึ่งส่วนใหญ่อยู่ในกลุ่มผู้สูงอายุที่มีโรคประจำตัวด้วยโรคเรื้อรัง และไม่ได้รับวัคซีนป้องกันโรคไข้หวัดใหญ่
2. เฝ้าระวังผู้ป่วยที่มีอาการ ILI โดยเฉพาะกลุ่มผู้สูงอายุ ถ้าพบผู้ป่วยที่มีอาการเข้าได้กับโรคไข้หวัดใหญ่ต้องตรวจทางห้องปฏิบัติการด้วย Rapid test และให้ยา Oseltamivir
3. ในสถานที่ที่มีคนอยู่หนาแน่นและพักค้าง เช่น เรือนจำ ค่ายทหาร โรงเรียน การเข้าค่ายพักแรม ควรมีการคัดกรองผู้ที่มีอาการคล้ายไข้หวัดใหญ่ หากพบผู้ป่วยต้องมีการแยกผู้ป่วย โดยให้แยกห้องนอน หรือหยุดเรียน หยุดงาน
4. เมื่อมีผู้ป่วยโรคไข้หวัดใหญ่จะต้องดำเนินการสอบสวนโรคเฉพาะรายทุกราย และค้นหาผู้ป่วยเพิ่มเติมในพื้นที่

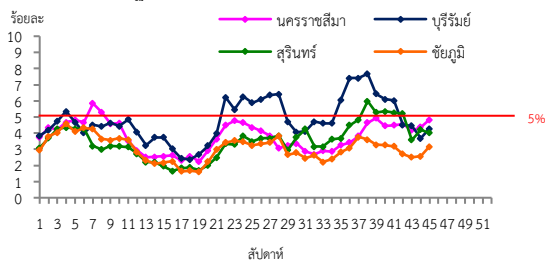


รูปที่ 1 แผนภูมิแสดงอัตราป่วยโรคไข้หวัดใหญ่ต่อประชากรแสนคน จำแนกตามกลุ่มอายุ ปี 2562



หมายเหตุ : สัปดาห์ที่ 42-44 ข้อมูลยังไม่ครบถ้วน

รูปที่ 2 จำนวนผู้ป่วยโรคไข้หวัดใหญ่จำแนกรายสัปดาห์เปรียบเทียบกับข้อมูลปี 2562 กับค่ามัธยฐาน 5 ปีย้อนหลัง (2557 - 2561) และปี 2561



รูปที่ 3 สัดส่วน ILI ต่อผู้ป่วยนอก แยกรายจังหวัด เขตสุขภาพที่ 9 นครราชสีมา ที่มา : ระบบเฝ้าระวังโรคทางระบาดวิทยาของกลุ่มอาการคล้ายไข้หวัดใหญ่ สำนักงานระบาดวิทยา กรมควบคุมโรค ข้อมูล ณ วันที่ 14 พ.ย.2562

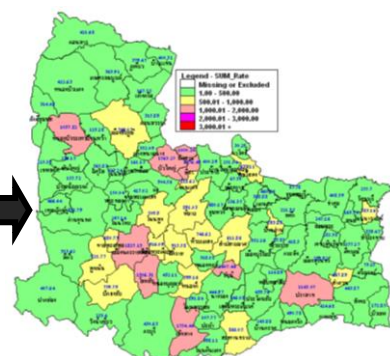
ตารางที่ 1 เปรียบเทียบอัตราป่วยโรคไข้หวัดใหญ่ปี 2562 และปี 2561 ช่วงเวลาเดียวกันแยกรายจังหวัด

จังหวัด	ปี 2562 (1 ม.ค. - 16 พ.ย.62)		ปี 2561 (1 ม.ค. - 16 พ.ย.61)		อัตราป่วย 62/61 (เท่า)
	Pt. (ราย)	อัตราป่วย*	Pt. (ราย)	อัตราป่วย*	
นครราชสีมา	21,924	836.63	9,721	370.96	2.26
ชัยภูมิ	4,704	413.66	1,996	175.52	2.36
บุรีรัมย์	6,661	421.12	2,567	162.29	2.59
สุรินทร์	5,638	405.13	2,721	195.53	2.07

หมายเหตุ \* อัตราป่วยต่อประชากรแสนคน

ตารางที่ 2 อัตราป่วยโรคไข้หวัดใหญ่สูงสุด 10 อันดับแรก ในปี 2562 เขตสุขภาพที่ 9

อัตราป่วยสะสม 10 อันดับแรก ระหว่างวันที่ 1 ม.ค. - 16 พ.ย.2562				
ลำดับ	อำเภอ	จังหวัด	Pt. ราย	อัตราป่วย*
1	เมือง	นครราชสีมา	8260	1827.13
2	เสิงสาง	นครราชสีมา	1232	1754.44
3	บัวใหญ่	นครราชสีมา	1301	1563.27
4	ขำนิ	บุรีรัมย์	492	1407.44
5	สีดา	นครราชสีมา	336	1376.49
6	โชคชัย	นครราชสีมา	1061	1306.31
7	ปราสาท	สุรินทร์	1787	1143.07
8	หนองบัวระเหว	ชัยภูมิ	396	1037.82
9	บัวลาย	นครราชสีมา	248	1000.24
10	เฉลิมพระเกียรติ	นครราชสีมา	326	916.09



รูปที่ 4 อัตราป่วยโรคไข้หวัดใหญ่ ปี 2562 จำแนกรายอำเภอในเขตสุขภาพที่ 9

## โรคมือเท้าปากสัปดาห์ที่ 46 ปี 2562 (วันที่ 17 - 23 พฤศจิกายน 2562)

### สถานการณ์โรคมือเท้าปากประเทศไทย

ตั้งแต่วันที่ 1 มกราคม - 18 พฤศจิกายน 2562 พบผู้ป่วย 63,168 ราย อัตราป่วย 95.11 ต่อประชากรแสนคน มีผู้เสียชีวิต 1 ราย อัตราป่วยตายร้อยละ 0.002 อัตราส่วนเพศหญิงต่อเพศชาย 1:1.23 กลุ่มอายุที่พบมากที่สุดคือ 1 ปี ร้อยละ 25.67 รองลงมา คือ อายุ 2 ปี ร้อยละ 24.16 และอายุ 3 ปี ร้อยละ 17.93 ตามลำดับ ภาคที่มีอัตราป่วยสูงสุด คือ ภาคเหนือ 120.16 ต่อประชากรแสนคน รองลงมาคือภาคกลาง 105.60 ต่อประชากรแสนคน ภาคตะวันออกเฉียงเหนือ 83.95 ต่อประชากรแสนคนและภาคใต้ 63.68 ต่อประชากรแสนคน ตามลำดับ โดยจังหวัดที่มีอัตราป่วยสูงสุดในประเทศคือ จังหวัดเชียงใหม่ อัตราป่วย 213.01 ต่อประชากรแสนคน

### สถานการณ์โรคมือเท้าปากเขตสุขภาพที่ 9

ตั้งแต่วันที่ 1 มกราคม - 16 พฤศจิกายน 2562 มีผู้ป่วย 6,192 ราย อัตราป่วย 91.99 ต่อประชากรแสนคน ไม่มีผู้เสียชีวิต อัตราส่วนเพศหญิงต่อเพศชาย 1:1.22 พบมากที่สุดในอายุ 1 ปี อัตราป่วย 2,473.68 ต่อประชากรแสนคน รองลงมา คือ อายุ 2 ปี อัตราป่วย 2,266.13 ต่อประชากรแสนคน และอายุ 3 ปีอัตราป่วย 1,499.44 ต่อประชากรแสนคน ตามลำดับ ดังรูปที่ 1 เปรียบเทียบจำนวนผู้ป่วยโรคมือเท้าปากปี 2562 กับค่ามัธยฐาน 5 ปีย้อนหลัง ไม่พบว่ามี ความผิดปกติของการเกิดโรคจำนวนผู้ป่วยใกล้เคียงกับค่ามัธยฐาน สัปดาห์ที่ 30-36 สูงกว่าค่ามัธยฐานเล็กน้อย และมีแนวโน้มลดลง ดังรูปที่ 2

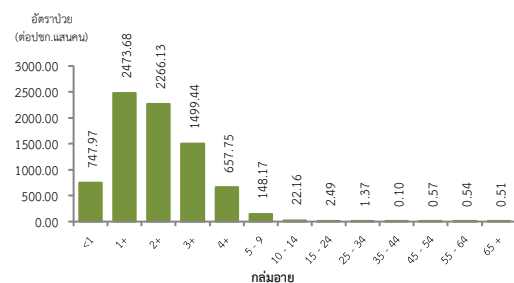
จังหวัดที่มีอัตราป่วยโรคมือเท้าปากสูงสุดคือ จังหวัดสุรินทร์ 109.94 ต่อประชากรแสนคนรองลงมาคือ นครราชสีมา 97.23 ต่อประชากรแสนคน จังหวัดบุรีรัมย์ 84.46 ต่อประชากรแสนคน และจังหวัดชัยภูมิ 68.42 ต่อประชากรแสนคน ตามลำดับ รายละเอียดดังตารางที่ 1 เมื่อจำแนกอัตราป่วยโรคมือเท้าปากระดับอำเภอ พบว่า อำเภอที่มีอัตราป่วยสูงสุดคือ อำเภอบ้านใหม่ไชยพจน์ จังหวัดบุรีรัมย์ 240.25 ต่อประชากรแสนคน รองลงมาคือ อำเภอกันตัง จังหวัดบุรีรัมย์ 197.12 ต่อประชากรแสนคน และอำเภอปรางสาท จังหวัดสุรินทร์ 192.74 ต่อประชากรแสนคน ตามลำดับ รายละเอียดดังตารางที่ 2

**ข้อเสนอแนะ** ดำเนินงานควบคุมป้องกันโรคในศูนย์เด็กเล็กอย่างเข้มข้นและต่อเนื่อง ดังนี้

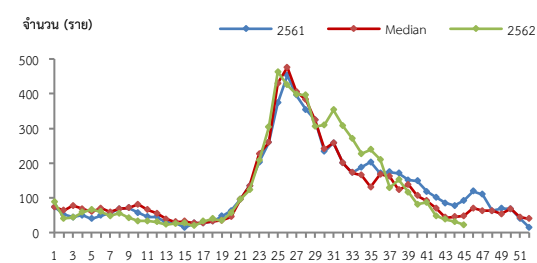
- ครูที่เลี้ยงคัดกรองนักเรียนทุกเช้าก่อนเข้าเรียนหากพบเด็กป่วยให้แจ้งผู้ปกครองรับเด็กไปพบแพทย์หรือเจ้าหน้าที่สาธารณสุข และแจ้งเจ้าหน้าที่สาธารณสุขที่รับผิดชอบเมื่อพบนักเรียนที่มีอาการสงสัยโรคมือ เท้า ปาก
- สอนเด็กล้างมืออย่างถูกวิธีและจัดให้มีจุดล้างมือพร้อมสบู่หรือเจลล้างมือรวมถึงทำความสะอาดเครื่องนอน ของเล่นและอุปกรณ์ที่ใช้ส่วนรวมเป็นประจำ
- ผู้ปกครองควรหมั่นสังเกตอาการบุตรหลานอย่างใกล้ชิดหากมีอาการใช้ร่วมกับแผลในปากโดยอาจมีหรือไม่มีตุ่มน้ำที่มือหรือเท้าก็ได้บางรายอาจมีเฉพาะใช้ควรรีบพาไปพบแพทย์และให้หยุดเรียนจนกว่าจะหายเป็นปกติและไม่ควรคลุกคลีกับคนอื่นในครอบครัวหลีกเลี่ยงการพาบุตรหลานที่มีอาการป่วยไปในที่ชุมชน เช่น สนามเด็กเล่น บ้านบอล ตลาด ห้างสรรพสินค้า เป็นต้น เพื่อลดการแพร่กระจายเชื้อและป้องกันการระบาดในชุมชน

ตารางที่ 2 อัตราป่วยโรคมือเท้าปากสูงสุด 10 อันดับแรกในปี 2562 เขตสุขภาพที่ 9

อัตราป่วยสะสม 10 อันดับแรก ระหว่างวันที่ 1 ม.ค. - 16 พ.ย.2562				
ลำดับ	อำเภอ	จังหวัด	Pt. ราย	อัตราป่วย*
1	บ้านใหม่ไชยพจน์	บุรีรัมย์	65	240.25
2	กันตัง	บุรีรัมย์	65	197.12
3	ชุมพลบุรี	สุรินทร์	141	196.45
4	ปรางสาท	สุรินทร์	305	195.1
5	จักราช	นครราชสีมา	134	188.75
6	สีดา	นครราชสีมา	45	184.35
7	บัวเชด	สุรินทร์	74	182.73
8	วังน้ำเขียว	นครราชสีมา	78	177.71
9	โชคชัย	นครราชสีมา	142	174.83
10	โนนนารายณ์	สุรินทร์	62	174.67



รูปที่ 1 แผนภูมิแสดงจำนวนผู้ป่วยโรคมือเท้าปากจำแนกตามกลุ่มอายุ ปี 2562

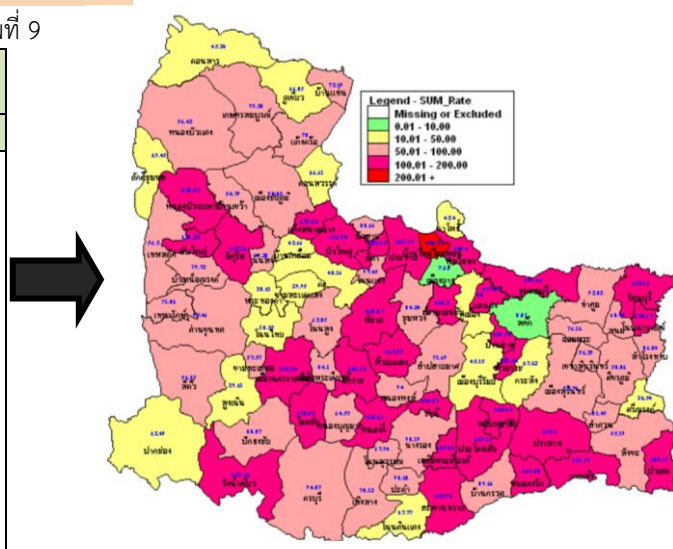


รูปที่ 2 จำนวนผู้ป่วยโรคมือเท้าปากจำแนกรายสัปดาห์เปรียบเทียบกับข้อมูลปี 2562 กับค่ามัธยฐาน 5 ปี ย้อนหลัง (2557-2561) และปี 2561

ตารางที่ 1 เปรียบเทียบอัตราป่วยโรคมือเท้าปากปี 2562 และปี 2561 ช่วงเวลาเดียวกันแยกรายจังหวัด

จังหวัด	ปี 2562 (1มค.-16 พย.62)		ปี 2561 (1มค.-16 พย. 61)		อัตราป่วยปี 62/61 (เท่า)
	Pt. (ราย)	อัตราป่วย*	Pt. (ราย)	อัตราป่วย*	
สุรินทร์	1,530	109.94	1,081	77.68	1.42
นครราชสีมา	2,548	97.23	2,770	105.70	0.92
บุรีรัมย์	1,336	84.46	1,122	70.93	1.19
ชัยภูมิ	778	68.42	1,069	94.01	0.73

หมายเหตุ \* อัตราป่วยต่อประชากรแสนคน



รูปที่ 3 อัตราป่วยโรคมือเท้าปาก ปี 2562 จำแนกรายอำเภอในเขตสุขภาพที่ 9

## โรคหัดสัปดาห์ที่ 46 ปี 2562 (วันที่ 17 - 23 พฤศจิกายน 2562)

### สถานการณ์โรคหัดประเทศไทย

ตั้งแต่วันที่ 1 มกราคม - 16 พฤศจิกายน 2562 พบผู้ป่วย 5,823 ราย อัตราป่วย 8.77 ต่อประชากรแสนคน เสียชีวิต 21 ราย อัตราป่วยตายร้อยละ 0.36 อัตราส่วนเพศชายต่อเพศหญิง 1:1.01 ส่วนใหญ่พบในกลุ่มอายุ 15-24 ปี ร้อยละ 23.65 รองลงมาคือ กลุ่มอายุ 25-34 ร้อยละ 20.38 และอายุ 6-8 เดือนร้อยละ 7.28 ตามลำดับภาคที่มีอัตราป่วยสูงสุดคือภาคใต้ 23.57 ต่อประชากรแสนคน รองลงมาคือ ภาคกลาง 9.26 ต่อประชากรแสนคน ภาคเหนือ 8.97 ต่อประชากรแสนคน และภาคตะวันออกเฉียงเหนือ 1.79 ต่อประชากรแสนคนตามลำดับ โดยจังหวัดที่มีอัตราป่วยสูงสุดในประเทศ คือ จังหวัดนครราชสีมา อัตราป่วย 98.45 ต่อประชากรแสนคน

### สถานการณ์โรคหัดเขตสุขภาพที่ 9

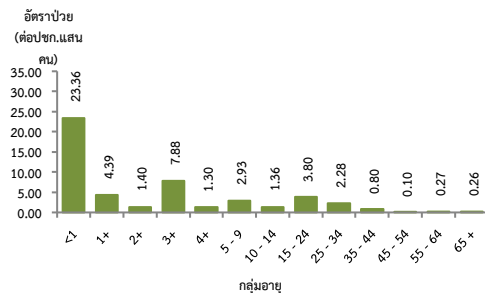
ตั้งแต่วันที่ 1 มกราคม - 16 พฤศจิกายน 2562 พบผู้ป่วยโรคหัด 117 ราย อัตราป่วย 1.74 ต่อประชากรแสนคน ไม่มีรายงานผู้เสียชีวิต อัตราส่วนเพศชายต่อเพศหญิง 1:1.39 พบมากที่สุดในอายุต่ำกว่า 1 ปี อัตราป่วย 23.36 ต่อประชากรแสนคน รองลงมาคือกลุ่มอายุ 3 ปี อัตราป่วย 7.88 ต่อประชากรแสนคน และกลุ่มอายุ 15-24 ปี อัตราป่วย 3.80 ต่อประชากรแสนคน ตามลำดับ ดังรูปที่ 1

ผู้ป่วยปี 2562 เปรียบเทียบค่ามัธยฐาน 5 ปีย้อนหลัง (2557-2561) ไม่พบว่ามีคามผิดปกติของการเกิดโรคตั้งแต่สัปดาห์ที่ 17 มีจำนวนผู้ป่วยใกล้เคียงกับค่ามัธยฐาน ดังรูปที่ 2

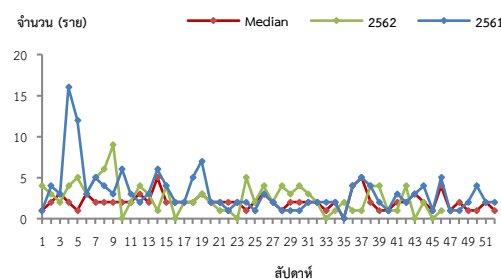
จังหวัดที่มีอัตราป่วยโรคหัด สูงสุดคือ จังหวัดนครราชสีมา 2.14 ต่อประชากรแสนคน รองลงมาคือ จังหวัดชัยภูมิ 1.85 ต่อประชากรแสนคน จังหวัดบุรีรัมย์ 1.45 ประชากรแสนคน และจังหวัดสุรินทร์ 1.22 ต่อประชากรแสนคน ตามลำดับ รายละเอียดดังตารางที่ 1 ซึ่งเมื่อจำแนกอัตราป่วยโรคหัดระดับอำเภอพบว่า อำเภอที่มีอัตราป่วยสูงสุดคือ อำเภอบัวเขต จังหวัดสุรินทร์ 9.88 ต่อประชากรแสนคน รองลงมาคือ อำเภอบ้านด่าน จังหวัดบุรีรัมย์ 9.68 ต่อประชากรแสนคน และอำเภอเมือง จังหวัดนครราชสีมา 7.3 ต่อประชากรแสนคน ตามลำดับรายละเอียดดังตารางที่ 2

### ข้อเสนอแนะ

1. หน่วยงานสาธารณสุข และสถานพยาบาลควรเพิ่มความเข้มแข็งในการเฝ้าระวังและสอบสวนผู้ป่วยไข้ออกผื่นและผู้ป่วยสงสัยหัด โดยให้มีการสอบสวนและรายงานผู้ป่วยสงสัย รวมถึงเก็บตัวอย่างเลือดส่งตรวจยืนยันทาง ห้องปฏิบัติการ ผ่านระบบ Measles Database Online ([www.eradicationthai.com](http://www.eradicationthai.com)) ภายใน 48 ชั่วโมงหลังพบผู้ป่วยสงสัย
2. เน้นการดูแลและแยกผู้ป่วยหัดในโรงพยาบาล โดยพิจารณาให้วิตามินเอแก่ผู้ป่วยสงสัยหัดทุกรายเพื่อลดอาการรุนแรง และควรแยกผู้ป่วยออกจากผู้ป่วยโรคอื่นเพื่อลดโอกาสการติดเชื้อในโรงพยาบาล
3. ให้ความรู้เกี่ยวกับโรคหัด การติดต่อ การป้องกัน การรักษา แก่ผู้ป่วยและบุคคลใกล้ชิด
4. รณรงค์ให้วัคซีนในกลุ่มเป้าหมายที่อยู่ในพื้นที่ระบาด และไม่สามารถตรวจสอบประวัติการได้รับวัคซีน



รูปที่ 1 แผนภูมิแสดงจำนวนผู้ป่วยโรคหัดจำแนกตามกลุ่มอายุ ปี 2562



หมายเหตุ : สัปดาห์ที่ 42-44 ข้อมูลยังไม่ครบถ้วน

รูปที่ 2 จำนวนผู้ป่วยโรคหัด จำแนกรายสัปดาห์เปรียบเทียบกับข้อมูลปี 2562 กับค่ามัธยฐาน 5 ปีย้อนหลัง (2557-2561) และปี 2561

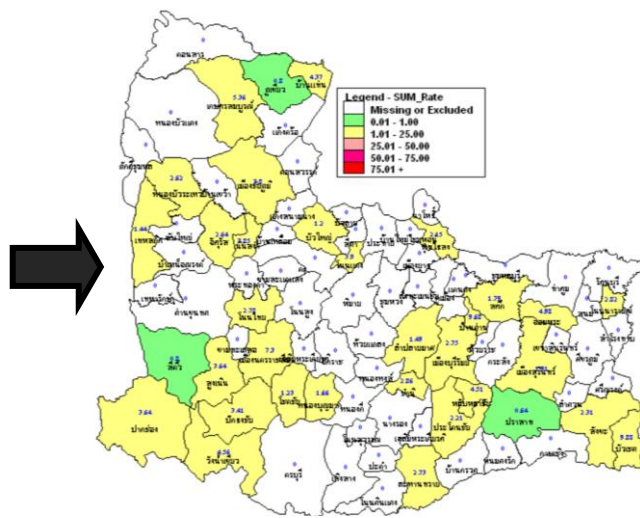
ตารางที่ 1 เปรียบเทียบอัตราป่วยโรคหัดปี 2562และปี 2561ช่วงเวลาเดียวกัน แยกรายจังหวัด

จังหวัด	ปี 2562 (1 ม.ค.-16 พ.ย.62)		ปี 2561 (1 ม.ค.-16 พ.ย.61)		อัตราป่วย ปี 62/61 (เท่า)
	Pt. (ราย)	อัตรา ป่วย*	Pt. (ราย)	อัตรา ป่วย*	
นครราชสีมา	56	2.14	77	2.94	0.73
ชัยภูมิ	21	1.85	24	2.11	0.88
บุรีรัมย์	23	1.45	23	1.45	1.00
สุรินทร์	17	1.22	22	1.58	0.77

หมายเหตุ \* อัตราป่วยต่อประชากรแสนคน

ตารางที่ 2 อัตราป่วยโรคหัดสูงสุด 10 อันดับแรกในปี 2562เขตสุขภาพที่ 9

อัตราป่วยสะสม 10 อันดับแรก ระหว่างวันที่ 1 ม.ค.-16 พ.ย.2562				
ลำดับ	อำเภอ	จังหวัด	Pt.ราย	อัตราป่วย*
1	บัวเขต	สุรินทร์	4	9.88
2	บ้านด่าน	บุรีรัมย์	3	9.68
3	เมือง	นครราชสีมา	33	7.3
4	เกษตรสมบูรณ์	ชัยภูมิ	6	5.36
5	จอมพระ	สุรินทร์	3	4.98
6	วังน้ำเขียว	นครราชสีมา	2	4.56
7	พลับพลาชัย	บุรีรัมย์	2	4.51
8	บ้านแท่น	ชัยภูมิ	2	4.37
9	โนนแดง	นครราชสีมา	1	3.9
10	เนินสง่า	ชัยภูมิ	1	3.85



รูปที่ 3 อัตราป่วยโรคหัดปี 2562จำแนกรายอำเภอในเขตสุขภาพที่ 9

## โรคปอดบวม สัปดาห์ที่ 46 ปี 2562 (วันที่ 17- 23 พฤศจิกายน 2562)

### สถานการณ์โรคปอดบวมประเทศไทย

ตั้งแต่วันที่ 1 มกราคม – 18 พฤศจิกายน 2562 มีผู้ป่วยโรคปอดบวม 219,400 ราย อัตราป่วย 330.35 ต่อประชากรแสนคน เสียชีวิต 142 ราย อัตราตายร้อยละ 0.06 อัตราส่วนเพศชายต่อเพศหญิง 1:0.85 พบมากที่สุดในกลุ่มอายุมากกว่า 65 ปี ร้อยละ 33.73 กลุ่มอายุ 55-64 ปี ร้อยละ 11.76 กลุ่มอายุ 1 ปี ร้อยละ 8.37 ตามลำดับภาคที่มีอัตราป่วยสูงสุด คือภาคเหนือ 410.78 ต่อแสนประชากร รองลงมาคือ ภาคตะวันออกเฉียงเหนือ 378.96 ต่อแสนประชากร ภาคใต้ 321.51 ต่อแสนประชากร และภาคกลาง 244.45 ต่อแสนประชากรตามลำดับ โดยจังหวัดที่มีอัตราป่วยสูงสุดในประเทศคือ จังหวัดอุบลราชธานี อัตราป่วย 600.89 ต่อประชากรแสนคน

### สถานการณ์โรคปอดบวมเขตสุขภาพที่ 9

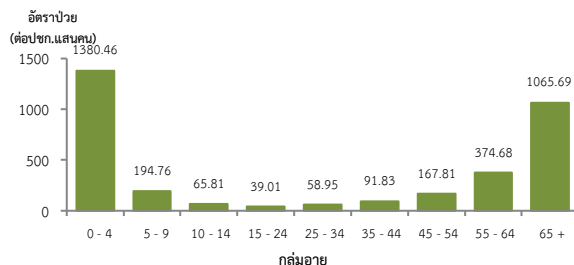
ตั้งแต่วันที่ 1 มกราคม – 16 พฤศจิกายน 2562 พบผู้ป่วย 21,078 ราย อัตราป่วย 313.14 ต่อประชากรแสนคน มีผู้เสียชีวิต 4 ราย (นครราชสีมา 4 ราย) อัตราตายร้อยละ 0.02 อัตราส่วนเพศหญิงต่อเพศชาย 1:1.14 พบมากที่สุดในกลุ่มอายุ 0-4 ปี อัตราป่วย 1,380.46 ต่อประชากรแสนคน รองลงมา คือ กลุ่มอายุมากกว่า 65 ปี อัตราป่วย 1,065.69 ต่อประชากรแสนคน และกลุ่มอายุ 55-64 ปี อัตราป่วย 374.68 ต่อประชากรแสนคน ตามลำดับ ดังรูปที่ 1

เปรียบเทียบจำนวนผู้ป่วยโรคปอดบวม ปี 2562 กับค่ามัธยฐาน 5 ปีย้อนหลัง (2557-2561) ไม่พบว่ามีความผิดปกติของการเกิดโรค จำนวนผู้ป่วยใกล้เคียงกับค่ามัธยฐานและมีแนวโน้มจำนวนผู้ป่วยลดลง ดังรูปที่ 2

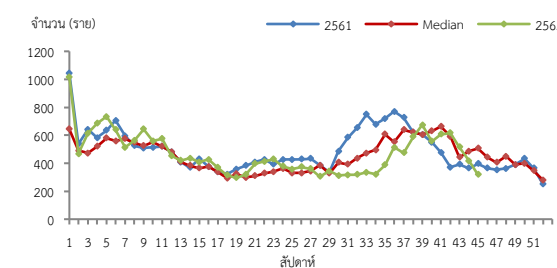
จังหวัดที่มีอัตราป่วยโรคปอดบวมสูงสุดคือ จังหวัดชัยภูมิ 455.78 ต่อประชากรแสนคน รองลงมาคือ จังหวัดบุรีรัมย์ 354.80 ต่อประชากรแสนคน จังหวัดสุรินทร์ 290.45 ต่อประชากรแสนคน และจังหวัดนครราชสีมา 238.16 ต่อประชากรแสนคน ตามลำดับ รายละเอียดดังตารางที่ 1 เมื่อจำแนกอัตราป่วยโรคปอดบวมในระดับอำเภอพบว่า อำเภอที่มีอัตราป่วยสูงที่สุดคือ อำเภอหนองบัวระเหว จังหวัดชัยภูมิ 1,525.28 ต่อประชากรแสนคน รองลงมาคือ อำเภอปราสาท จังหวัดสุรินทร์ 875.05 ต่อประชากรแสนคน และอำเภอเมืองจังหวัดชัยภูมิ 682.15 ต่อประชากรแสนคน ตามลำดับ รายละเอียดดังตารางที่ 2

### ข้อเสนอแนะ

1. ผู้ป่วยที่เป็นโรคปอดบวมจากไข้หวัดใหญ่ควรให้ยาต้านเชื้อไวรัส
2. หลังจากผู้ป่วยได้รับการวินิจฉัยสาเหตุจากเชื้อแบคทีเรียควรรักษาด้วยยาปฏิชีวนะอย่างรวดเร็วที่สุด
3. ฉีดวัคซีนป้องกันโรคในกลุ่มเสี่ยงคือ เด็กเล็ก ผู้ที่มีอายุ 65 ปีขึ้นไป และผู้ที่มีภาวะภูมิคุ้มกันต่ำหรือมีโรคประจำตัวบางอย่าง การฉีดวัคซีนที่ส่งผลในการลดอัตราการเกิดโรคปอดบวมจากการติดเชื้อซึ่งได้แก่ วัคซีนป้องกันไข้หวัดใหญ่ และวัคซีนป้องกันโรคปอดอักเสบ สำหรับป้องกันการติดเชื้อ Streptococcus pneumoniae หรือที่เรียกกันว่าเชื้อนิวโมคอคคัส



รูปที่ 1 แผนภูมิแสดงอัตราป่วยโรคปอดบวมต่อประชากรแสนคน จำแนกตามกลุ่มอายุ ปี 2562



หมายเหตุ : สัปดาห์ที่ 42-44 ข้อมูลยังไม่ครบถ้วน

รูปที่ 2 จำนวนผู้ป่วยโรคปอดบวมจำนวนรายสัปดาห์เปรียบเทียบกับข้อมูลปี 2562 กับค่ามัธยฐาน 5 ปี ย้อนหลัง (2557 - 2561) และปี 2561

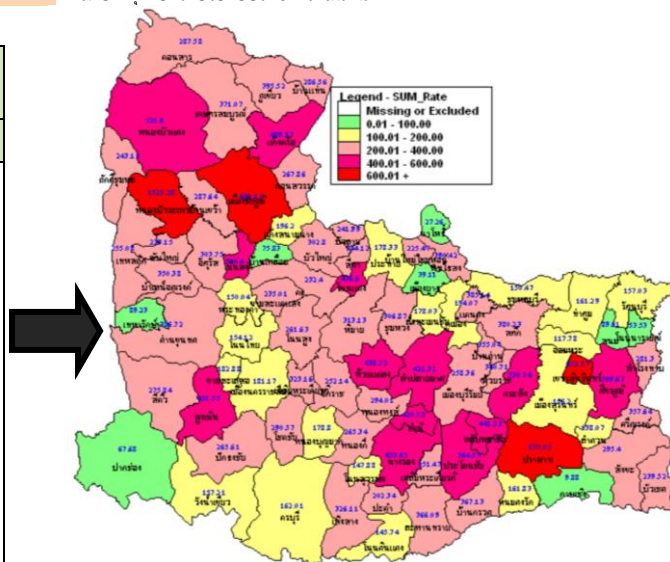
ตารางที่ 1 เปรียบเทียบผู้ป่วยโรคปอดบวมปี 2562 และปี 2561 ช่วงเวลาเดียวกัน แยกรายจังหวัด

จังหวัด	ปี 2562 (1 ม.ค. - 16 พ.ย. 62)		ปี 2561 (1 ม.ค. - 16 พ.ย. 61)		อัตราป่วย ปี 62/61 (เท่า)
	Pt. (ราย)	อัตรา ป่วย*	Pt. (ราย)	อัตรา ป่วย*	
ชัยภูมิ	5,183	455.78	4,484	394.31	1.16
บุรีรัมย์	5,612	354.80	6,418	405.75	0.87
สุรินทร์	4,042	290.45	4,351	312.65	0.93
นครราชสีมา	6,241	238.16	7,771	296.54	0.80

หมายเหตุ \* อัตราป่วยต่อประชากรแสนคน

ตารางที่ 2 อัตราป่วยโรคปอดบวมสูงที่สุด 10 อันดับแรกในปี 2562 เขตสุขภาพที่ 9

อัตราป่วยสะสม 10 อันดับแรก ระหว่างวันที่ 1 ม.ค. - 16 พ.ย. 2562				
ลำดับ	อำเภอ	จังหวัด	Pt.ราย	อัตราป่วย*
1	หนองบัวระเหว	ชัยภูมิ	582	1525.28
2	ปราสาท	สุรินทร์	1368	875.05
3	เมือง	ชัยภูมิ	1256	682.15
4	เขวาสินรินทร์	สุรินทร์	229	652.57
5	ประโคนชัย	บุรีรัมย์	767	564.05
6	เนินสง่า	ชัยภูมิ	143	550.4
7	กระสัง	บุรีรัมย์	558	530.74
8	หนองบัวแดง	ชัยภูมิ	527	521.6
9	ศีขรภูมิ	สุรินทร์	693	509.67
10	แก้งคร้อ	ชัยภูมิ	458	489.37



รูปที่ 3 อัตราป่วยโรคปอดบวม ปี 2562 จำนวนรายอำเภอในเขตสุขภาพที่ 9

