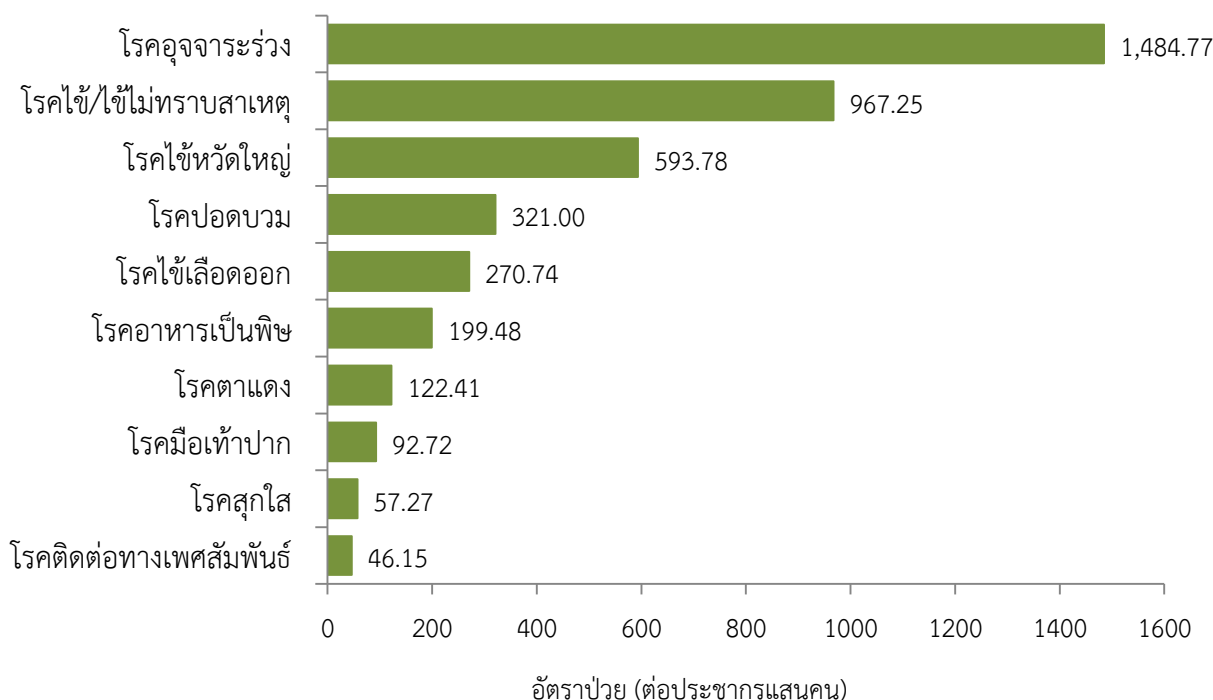


สถานการณ์โรคสำคัญที่เฝ้าระวังทางระบาดวิทยาในพื้นที่เขตสุขภาพที่ 9 ประจำสัปดาห์ที่ 47 ปี 2562 (วันที่ 24 - 30 พฤศจิกายน 2562)

การวิเคราะห์สถานการณ์ใช้ข้อมูลสะสมตั้งแต่สัปดาห์ที่ 1- สัปดาห์ที่ 46 (วันที่ 1 มกราคม - 23 พฤศจิกายน 2562) เขตสุขภาพที่ 9 ได้รับรายงานผู้ป่วยในระบบเฝ้าระวัง 506 จากเครือข่าย 4 จังหวัด (นครราชสีมา ชัยภูมิ สุรินทร์ และบุรีรัมย์) มีรายงานผู้เสียชีวิต 38 ราย ได้แก่ โรคไข้หวัดใหญ่ 11 ราย (นครราชสีมา 11 ราย) โรคไข้เลือดออก 11 ราย (นครราชสีมา 4 ราย, บุรีรัมย์ 3 ราย, สุรินทร์ 2 ราย, ชัยภูมิ 2 ราย) โรคไข้หัด 7 ราย (นครราชสีมา 7 ราย) โรคปอดบวม 5 ราย (นครราชสีมา 5 ราย) โรคพิษสุนัขบ้า 2 ราย (สุรินทร์ 1 ราย, บุรีรัมย์ 1 ราย) โรคไทรน 1 ราย (บุรีรัมย์) และโรคเลปโตสไปโรซิส 1 ราย (สุรินทร์ 1 ราย)

10 อันดับโรคที่มีอัตราป่วยต่อประชากรแสนคนสูงสุด

10 อันดับโรคที่มีอัตราป่วยต่อประชากรแสนคนสูงสุด คือ โรคอุจจาระร่วง 1,484.77 ต่อประชากรแสนคน โรคไข้/ไข้ไม่ทราบสาเหตุ 967.25 ต่อประชากรแสนคน โรคไข้หวัดใหญ่ 593.78 ต่อประชากรแสนคน โรคปอดบวม 321.00 ต่อประชากรแสนคน โรคไข้เลือดออก 270.74 ต่อประชากรแสนคน โรคอาหารเป็นพิษ 199.48 ต่อประชากรแสนคน โรคตาแดง 122.41 ต่อประชากรแสนคน โรคมือเท้าปาก 92.72 ต่อประชากรแสนคน โรคสุกใส 57.27 ต่อประชากรแสนคน และโรคติดต่อทางเพศสัมพันธ์ 46.15 ต่อประชากรแสนคน ตามลำดับ ดังรูปที่ 1



รูปที่ 1 10 อันดับโรคที่มีอัตราป่วยต่อประชากรแสนคนสูงสุดในพื้นที่เขตสุขภาพที่ 9
ที่มา: รายงาน 506 สำนักงานสาธารณสุขจังหวัดในพื้นที่ข้อมูล ณ วันที่ 27 พฤศจิกายน 2562

โรคที่เป็นปัญหาทางสาธารณสุขในพื้นที่เขตสุขภาพที่ 9 มีดังนี้

โรคไข้เลือดออก สัปดาห์ที่ 47 ปี 2562 (วันที่ 24 - 30 พฤศจิกายน 2562)

สถานการณ์โรคไข้เลือดออกประเทศไทย

ตั้งแต่วันที่ 1 มกราคม - 18 พฤศจิกายน 2562 มีผู้ป่วยโรคไข้เลือดออก 116,462 ราย อัตราป่วย 175.36 ต่อประชากรแสนคน เสียชีวิต 125 ราย อัตราป่วยตายร้อยละ 0.19 อัตราส่วนเพศหญิงต่อเพศชาย 0.92:1 พบมากที่สุดในกลุ่มอายุ 15-24 ปี ร้อยละ 24.99 รองลงมา คือ กลุ่มอายุ 10-14 ปี ร้อยละ 22.29 และกลุ่มอายุ 25-34 ปี ร้อยละ 12.86 ตามลำดับภาคที่มีอัตราป่วยสูงสุด คือ ภาคตะวันออกเฉียงเหนือ 209.61 ต่อประชากรแสนคน รองลงมา คือ ภาคใต้ 160.57 ต่อประชากรแสนคน ภาคเหนือ 159.26 ต่อประชากรแสนคน และภาคกลาง 156.98 ต่อประชากรแสนคนตามลำดับ โดยจังหวัดที่มีอัตราป่วยสูงสุดในประเทศ คือ จังหวัดเชียงราย อัตราป่วย 392.61 ต่อประชากรแสนคน

สถานการณ์โรคไข้เลือดออกเขตสุขภาพที่ 9

ตั้งแต่วันที่ 1 มกราคม - 23 พฤศจิกายน 2562 พบผู้ป่วย 18,323 ราย อัตราป่วย 270.74 ต่อประชากรแสนคน มีผู้เสียชีวิต 11 ราย (นครราชสีมา 4 ราย, บุรีรัมย์ 3 ราย, สุรินทร์ 2 ราย และชัยภูมิ 2 ราย) อัตราป่วยตายร้อยละ 0.06 อัตราส่วนเพศหญิงต่อเพศชาย 1:1.07 พบมากที่สุดในกลุ่มอายุ 10-14 ปี อัตราป่วย 1,196.73 ต่อประชากรแสนคน รองลงมา คือ กลุ่มอายุ 5-9 ปี อัตราป่วย 1,105.86 ต่อประชากรแสนคน และกลุ่มอายุ 15-24 ปี อัตราป่วย 397.50 ต่อประชากรแสนคน ตามลำดับ ดังรูปที่ 1

เปรียบเทียบจำนวนผู้ป่วยโรคไข้เลือดออกปี 2562 กับค่ามัธยฐาน 5 ปีย้อนหลัง (2557-2561) พบว่ามีความผิดปกติของการเกิดโรคตั้งแต่สัปดาห์ที่ 1 จนถึงสัปดาห์ที่ 46 เนื่องจากจำนวนผู้ป่วยมากกว่าค่ามัธยฐานแต่จำนวนผู้ป่วยมีแนวโน้มลดลง (สัปดาห์ที่ 43-46 ข้อมูลยังไม่ครบถ้วน) ดังรูปที่ 2

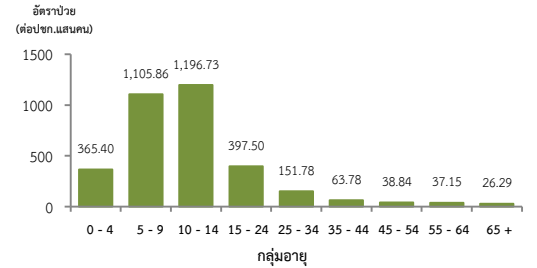
จังหวัดที่มีอัตราป่วยโรคไข้เลือดออกสูงสุดคือ จังหวัดนครราชสีมา 337.30 ต่อประชากรแสนคน รองลงมาคือ จังหวัดสุรินทร์ 234.33 ต่อประชากรแสนคน จังหวัดบุรีรัมย์ 227.09 ต่อประชากรแสนคนและจังหวัดชัยภูมิ 222.23 ต่อประชากรแสนคน ตามลำดับ รายละเอียดดังตารางที่ 1 เมื่อจำแนกอัตราป่วยโรคไข้เลือดออกในระดับอำเภอพบว่า อำเภอที่มีอัตราป่วยสูงสุดคือ อำเภอเสิงสาง จังหวัดนครราชสีมา 1,026.01 ต่อประชากรแสนคน รองลงมาคือ อำเภอโชคชัย จังหวัดนครราชสีมา 853.99 ต่อประชากรแสนคน และอำเภอสูงเนิน จังหวัดนครราชสีมา 726.96 ต่อประชากรแสนคน ตามลำดับ รายละเอียดดังตารางที่ 2

ข้อเสนอแนะ

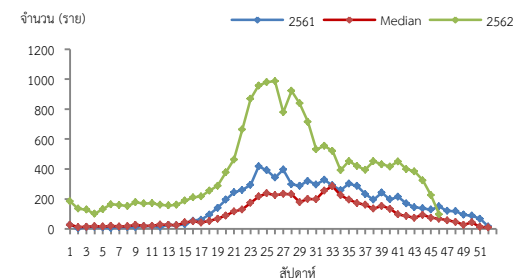
1. เผื่อระวังผู้ป่วยโดยเฉพาะเด็กเล็กในศูนย์เด็กเล็กและกลุ่มนักเรียน ถ้าพบผู้ป่วยจะต้องสอบสวนโรคเฉพาะรายทุกราย และดำเนินการควบคุมโรคตามมาตรการ 0 3 7
2. ควบคุมค่าดัชนีลูกน้ำยุงลายไม่ให้เกินเกณฑ์มาตรฐานที่กำหนด (HI≤10, CI=0)
3. ประชาสัมพันธ์มาตรการ 3 เก็บ ป้องกัน 3 โรค และ 5ป 1ข ในการควบคุมโรคไข้เลือดออก
4. สร้างความเข้าใจและความตระหนักในการควบคุม ป้องกันโรคไข้เลือดออก “บ้านตนเอง ครอบครัวตนเอง คนในครอบครัวต้องเป็นผู้ดูแลตนเองเป็นอันดับแรก” หรือที่เรียกว่า “บ้านใครบ้านมัน”

ตารางที่ 2 อัตราป่วยโรคไข้เลือดออกสูงสุด 10 อันดับแรกในปี 2562 เขตสุขภาพที่ 9

อัตราป่วยสะสม 10 อันดับแรก ระหว่างวันที่ 1 ม.ค. - 23 พ.ย.2562				
ลำดับ	อำเภอ	จังหวัด	Pt.ราย	อัตราป่วย*
1	เสิงสาง	นครราชสีมา	723	1,026.01
2	โชคชัย	นครราชสีมา	698	853.99
3	สูงเนิน	นครราชสีมา	605	726.96
4	บัวเชด	สุรินทร์	294	714.34
5	ห้วยราช	บุรีรัมย์	209	560.70
6	หนองกี่	บุรีรัมย์	392	559.22
7	ขามทะเลสอ	นครราชสีมา	154	518.89
8	ละหานทราย	บุรีรัมย์	371	506.79
9	พิมาย	นครราชสีมา	646	496.59
10	โนนสูง	นครราชสีมา	607	478.11



รูปที่ 1 แผนภูมิแสดงอัตราป่วยโรคไข้เลือดออกต่อประชากรแสนคน จำแนกตามกลุ่มอายุ ปี 2562



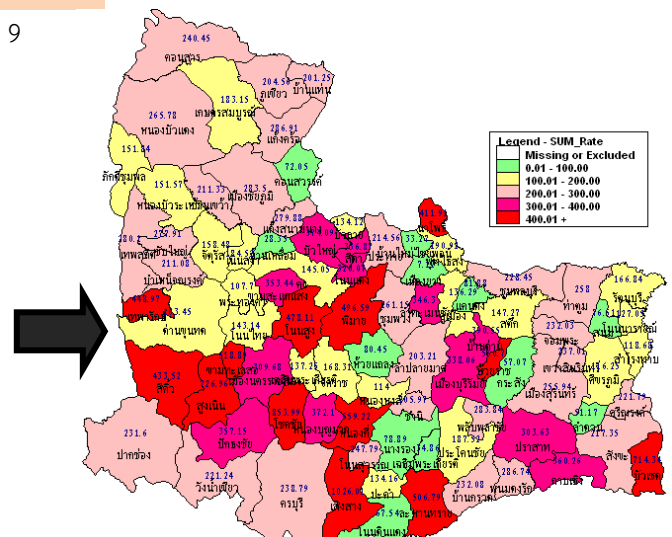
หมายเหตุ : สัปดาห์ที่ 43-46 ข้อมูลยังไม่ครบถ้วน

รูปที่ 2 จำนวนผู้ป่วยโรคไข้เลือดออกจำแนกรายสัปดาห์เปรียบเทียบกับข้อมูลปี 2562 กับค่ามัธยฐาน 5 ปี ย้อนหลัง (2557 - 2561) และปี 2561

ตารางที่ 1 เปรียบเทียบผู้ป่วยโรคไข้เลือดออกปี 2562 และปี 2561 ช่วงเวลาเดียวกันแยกรายจังหวัด

จังหวัด	ปี 2562 (1 ม.ค. - 23 พ.ย.62)		ปี 2561 (1 ม.ค. - 23 พ.ย.61)		อัตราป่วยปี 62/61 (เท่า)
	Pt. (ราย)	อัตราป่วย*	Pt. (ราย)	อัตราป่วย*	
นครราชสีมา	8,902	337.30	3,354	127.99	2.64
สุรินทร์	3,274	234.33	2,221	159.60	1.47
บุรีรัมย์	3,615	227.09	1,396	88.26	2.57
ชัยภูมิ	2,532	222.23	719	63.23	3.51

หมายเหตุ * อัตราป่วยต่อประชากรแสนคน



รูปที่ 3 อัตราป่วยโรคไข้เลือดออก ปี 2562 จำแนกรายอำเภอในเขตสุขภาพที่ 9

โรคไข้หวัดใหญ่ สัปดาห์ที่ 47 ปี 2562 (วันที่ 24 - 30 พฤศจิกายน 2562)

สถานการณ์โรคไข้หวัดใหญ่ประเทศไทย

ตั้งแต่วันที่ 1 มกราคม - 18 พฤศจิกายน 2562 มีผู้ป่วย 349,162 ราย อัตราป่วย 525.74 ต่อประชากรแสนคน มีผู้เสียชีวิต 24 ราย อัตราป่วยตายร้อยละ 0.04 อัตราส่วนเพศชายต่อเพศหญิง 1:1.04 พบมากที่สุดในกลุ่มอายุ 25-34 ปี ร้อยละ 12.50 รองลงมา คือกลุ่มอายุ 10-14 ปี ร้อยละ 12.20 และกลุ่มอายุ 7-9 ปี ร้อยละ 12.14 ตามลำดับ ภาคที่มีอัตราป่วยสูงสุดคือ ภาคกลาง 745.67 ต่อประชากรแสนคน รองลงมา คือ ภาคเหนือ 559.07 ต่อประชากรแสนคน ภาคตะวันออกเฉียงเหนือ 390.95 ต่อประชากรแสนคน และภาคใต้ 265.81 ต่อประชากรแสนคน ตามลำดับ โดยจังหวัดที่มีอัตราป่วยสูงสุดในประเทศ คือ กรุงเทพมหานคร อัตราป่วย 1,481.38 ต่อประชากรแสนคน

สถานการณ์โรคไข้หวัดใหญ่เขตสุขภาพที่ 9

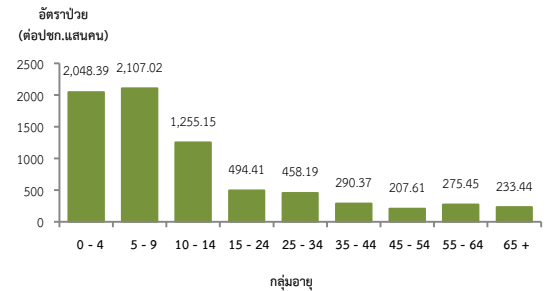
ตั้งแต่วันที่ 1 มกราคม - 23 พฤศจิกายน 2562 พบผู้ป่วย 40,185 ราย อัตราป่วย 593.78 ต่อประชากรแสนคน มีผู้เสียชีวิต 11 ราย (นครราชสีมา 11 ราย) อัตราป่วยตายร้อยละ 0.03 อัตราส่วนเพศชายต่อเพศหญิง 1:1.07 พบมากที่สุดใน กลุ่มอายุ 5-9 ปี อัตราป่วย 2,107.02 ต่อประชากรแสนคน รองลงมา คือ กลุ่มอายุ 0-4 ปี อัตราป่วย 2,048.39 ต่อประชากรแสนคนและกลุ่มอายุ 10-14 ปี อัตราป่วย 1,255.15 ต่อประชากรแสนคน ตามลำดับ ดังรูปที่ 1

เปรียบเทียบผู้ป่วยโรคไข้หวัดใหญ่ปี 2562 กับค่ามัธยฐาน 5 ปีย้อนหลัง (2557-2561) พบว่า ปี 2562 ตั้งแต่สัปดาห์ที่ 1 มีความผิดปกติของการเกิดโรคไข้หวัดใหญ่เนื่องจากจำนวนผู้ป่วยมากกว่าค่ามัธยฐาน สัปดาห์ที่ 46 จำนวนผู้ป่วยมีแนวโน้มลดลง ดังรูปที่ 2 จังหวัดที่มีค่าสัดส่วน ILI มากกว่า ร้อยละ 5 คือ นครราชสีมา และมีแนวโน้มเพิ่มขึ้นทุกจังหวัด ดังรูปที่ 3

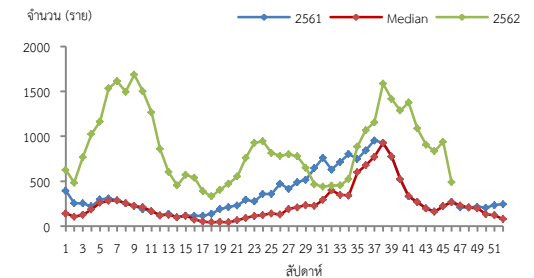
จังหวัดที่มีอัตราป่วยโรคไข้หวัดใหญ่สูงสุดคือ จังหวัดนครราชสีมา 860.02 ต่อประชากรแสนคน รองลงมาคือ จังหวัดบุรีรัมย์ 427.22 ต่อประชากรแสนคน จังหวัดชัยภูมิ 422.52 ต่อประชากรแสนคนและจังหวัดสุรินทร์ 420.28 ต่อประชากรแสนคน ตามลำดับ รายละเอียดดังตารางที่ 1 เมื่อจำแนกอัตราป่วยโรคไข้หวัดใหญ่ระดับอำเภอ พบว่า อำเภอที่มีอัตราป่วยสูงที่สุดคือ อำเภอเมือง จังหวัดนครราชสีมา 1,827.13 ต่อประชากรแสนคน รองลงมาคือ อำเภอเสิงสาง จังหวัดนครราชสีมา 1,754.44 ต่อประชากรแสนคน และอำเภอบัวใหญ่ จังหวัดนครราชสีมา 1,563.27 ต่อประชากรแสนคน ตามลำดับ รายละเอียดดังตารางที่ 2

ข้อเสนอแนะ

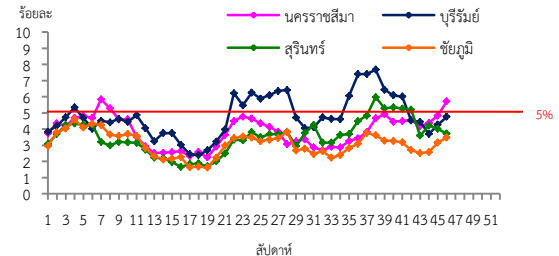
1. โรคไข้หวัดใหญ่เป็นโรคที่มีวิธีการป้องกันและวิธีการรักษาที่มีประสิทธิภาพ แต่ต้องเฝ้าระวังในกลุ่มผู้สูงอายุอย่างเข้มข้นเนื่องจากเป็นกลุ่มที่มีอัตราป่วยต่ำแต่มีอัตราป่วยตายสูง ซึ่งส่วนใหญ่อยู่ในกลุ่มผู้สูงอายุที่มีโรคประจำตัวด้วยโรคเรื้อรัง และไม่ได้รับวัคซีนป้องกันโรคไข้หวัดใหญ่
2. เฝ้าระวังผู้ป่วยที่มีอาการ ILI โดยเฉพาะกลุ่มผู้สูงอายุ ถ้าพบผู้ป่วยที่มีอาการเข้าได้กับโรคไข้หวัดใหญ่ต้องตรวจทางห้องปฏิบัติการด้วย Rapid test และให้ยา Oseltamivir
3. ในสถานที่ที่มีคนอยู่หนาแน่นและแออัด เช่น เรือนจำ ค่ายทหาร โรงเรียน การเข้าค่ายพักแรม ควรมีการคัดกรองผู้ที่มีอาการคล้ายไข้หวัดใหญ่ หากพบผู้ป่วยต้องมีการแยกผู้ป่วย โดยให้แยกห้องนอน หรือหยุดเรียน หยุดงาน
4. เมื่อมีผู้ป่วยโรคไข้หวัดใหญ่จะต้องดำเนินการสอบสวนโรคเฉพาะรายทุกราย และค้นหาผู้ป่วยเพิ่มเติมในพื้นที่



รูปที่ 1 แผนภูมิแสดงอัตราป่วยโรคไข้หวัดใหญ่ต่อประชากรแสนคน จำแนกตามกลุ่มอายุ ปี 2562



รูปที่ 2 จำนวนผู้ป่วยโรคไข้หวัดใหญ่จำแนกรายสัปดาห์เปรียบเทียบข้อมูล ปี 2562 กับค่ามัธยฐาน 5 ปีย้อนหลัง (2557 - 2561) และปี 2561



รูปที่ 3 สัดส่วน ILI ต่อผู้ป่วยนอก แยกรายจังหวัด เขตสุขภาพที่ 9 นครราชสีมา ที่มา : ระบบเฝ้าระวังโรคทางระบาดวิทยาของกรมการแพทย์ กระทรวงสาธารณสุข วันที่ 29 พ.ย.2562

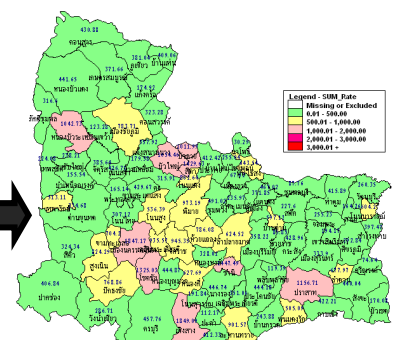
ตารางที่ 1 เปรียบเทียบอัตราป่วยโรคไข้หวัดใหญ่ปี 2562 และปี 2561 ช่วงเวลาเดียวกันแยกรายจังหวัด

จังหวัด	ปี 2562 (1 ม.ค. - 23 พ.ย.62)		ปี 2561 (1 ม.ค. - 23 พ.ย.61)		อัตราป่วย (ต่อประชากรแสนคน)
	Pt. (ราย)	อัตราป่วย*	Pt. (ราย)	อัตราป่วย*	
นครราชสีมา	22,698	860.02	9,903	377.90	2.28
บุรีรัมย์	6,801	427.22	2,590	163.74	2.61
ชัยภูมิ	4,814	422.52	2,025	178.07	2.37
สุรินทร์	5,872	420.28	2,771	199.12	2.28

หมายเหตุ * อัตราป่วยต่อประชากรแสนคน

ตารางที่ 2 อัตราป่วยโรคไข้หวัดใหญ่สูงสุด 10 อันดับแรก ในปี 2562 เขตสุขภาพที่ 9

อัตราป่วยสะสม 10 อันดับแรก ระหว่างวันที่ 1 ม.ค. - 23 พ.ย.2562				
ลำดับ	อำเภอ	จังหวัด	Pt. ราย	อัตราป่วย*
1	เมือง	นครราชสีมา	8,260	1,827.13
2	เสิงสาง	นครราชสีมา	1,232	1,754.44
3	บัวใหญ่	นครราชสีมา	1,301	1,563.27
4	ขำนิ	บุรีรัมย์	492	1,407.44
5	สีดา	นครราชสีมา	336	1,376.49
6	โชคชัย	นครราชสีมา	1,061	1,306.31
7	ปราสาท	สุรินทร์	1,787	1,143.07
8	หนองบัวระเหว	ชัยภูมิ	396	1,037.82
9	บัวลาย	นครราชสีมา	248	1,000.24
10	เฉลิมพระเกียรติ	นครราชสีมา	326	916.09



รูปที่ 4 อัตราป่วยโรคไข้หวัดใหญ่ ปี 2562 จำแนก รายอำเภอในเขตสุขภาพที่ 9

โรคมือเท้าปาก สัปดาห์ที่ 47 ปี 2562 (วันที่ 24 - 30 พฤศจิกายน 2562)

สถานการณ์โรคมือเท้าปากประเทศไทย

ตั้งแต่วันที่ 1 มกราคม - 18 พฤศจิกายน 2562 พบผู้ป่วย 63,168 ราย อัตราป่วย 95.11 ต่อประชากรแสนคน มีผู้เสียชีวิต 1 ราย อัตราป่วยตายร้อยละ 0.002 อัตราส่วนเพศหญิงต่อเพศชาย 1:1.23 กลุ่มอายุที่พบมากที่สุดคือ 1 ปี ร้อยละ 25.67 รองลงมา คือ อายุ 2 ปี ร้อยละ 24.16 และอายุ 3 ปี ร้อยละ 17.93 ตามลำดับ ภาคที่มีอัตราป่วยสูงสุด คือ ภาคเหนือ 120.16 ต่อประชากรแสนคน รองลงมาคือภาคกลาง 105.60 ต่อประชากรแสนคน ภาคตะวันออกเฉียงเหนือ 83.95 ต่อประชากรแสนคนและภาคใต้ 63.68 ต่อประชากรแสนคน ตามลำดับ โดยจังหวัดที่มีอัตราป่วยสูงสุดในประเทศคือ จังหวัดเชียงใหม่ อัตราป่วย 213.01 ต่อประชากรแสนคน

สถานการณ์โรคมือเท้าปากเขตสุขภาพที่ 9

ตั้งแต่วันที่ 1 มกราคม - 23 พฤศจิกายน 2562 มีผู้ป่วย 6,275 ราย อัตราป่วย 92.72 ต่อประชากรแสนคน ไม่มีผู้เสียชีวิต อัตราส่วนเพศหญิงต่อเพศชาย 1:1.22 พบมากที่สุดในอายุ 1 ปี อัตราป่วย 2,494.99 ต่อประชากรแสนคน รองลงมา คือ อายุ 2 ปี อัตราป่วย 2,383.68 ต่อประชากรแสนคน และอายุ 3 ปี อัตราป่วย 2,152.80 ต่อประชากรแสนคน ตามลำดับ ดังรูปที่ 1 เปรียบเทียบจำนวนผู้ป่วยโรคมือเท้าปากปี 2562 กับค่ามัธยฐาน 5 ปีย้อนหลัง สัปดาห์ที่ 30-36 สูงกว่าค่ามัธยฐานเล็กน้อย ตั้งแต่สัปดาห์ที่ 39 จำนวนผู้ป่วยใกล้เคียงกับค่ามัธยฐาน และมีแนวโน้มลดลง ยังไม่พบความผิดปกติของการเกิดโรค ดังรูปที่ 2

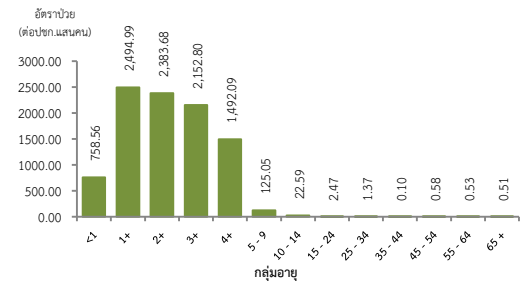
จังหวัดที่มีอัตราป่วยโรคมือเท้าปากสูงสุดคือ จังหวัดสุรินทร์ 112.80 ต่อประชากรแสนคน รองลงมาคือ นครราชสีมา 97.49 ต่อประชากรแสนคน จังหวัดบุรีรัมย์ 84.43 ต่อประชากรแสนคน และจังหวัดชัยภูมิ 68.64 ต่อประชากรแสนคน ตามลำดับ รายละเอียดดังตารางที่ 1 เมื่อจำแนกอัตราป่วยโรคมือเท้าปากระดับอำเภอ พบว่า อำเภอที่มีอัตราป่วยสูงสุดคือ อำเภอบ้านใหม่ไชยพจน์ จังหวัดบุรีรัมย์ 240.25 ต่อประชากรแสนคน รองลงมาคือ อำเภอกันตัง จังหวัดบุรีรัมย์ 197.12 ต่อประชากรแสนคน และอำเภอลำทะเมนชัย จังหวัดสุรินทร์ 196.41 ต่อประชากรแสนคน ตามลำดับ รายละเอียดดังตารางที่ 2

ข้อเสนอแนะ ดำเนินงานควบคุมป้องกันโรคในศูนย์เด็กเล็กอย่างเข้มข้นและต่อเนื่อง ดังนี้

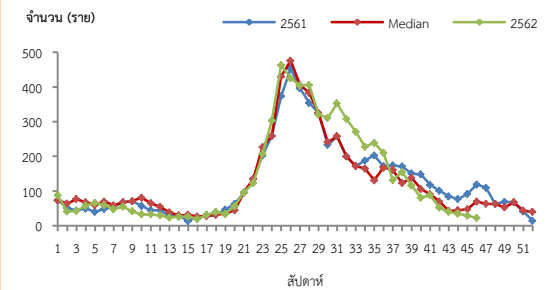
- ครูที่เลี้ยงคัดกรองนักเรียนทุกเช้าก่อนเข้าเรียนหากพบเด็กป่วยให้แจ้งผู้ปกครองรับเด็กไปพบแพทย์หรือเจ้าหน้าที่สาธารณสุข และแจ้งเจ้าหน้าที่สาธารณสุขที่รับผิดชอบเมื่อพบนักเรียนที่มีอาการสงสัยโรคมือ เท้า ปาก
- สอนเด็กล้างมืออย่างถูกวิธีและจัดให้มีจุดล้างมือพร้อมสบู่หรือเจลล้างมือรวมถึงทำความสะอาดเครื่องนอน ของเล่นและอุปกรณ์ที่ใช้ส่วนรวมเป็นประจำ
- ผู้ปกครองควรหมั่นสังเกตอาการบุตรหลานอย่างใกล้ชิดหากมีอาการใช้ร่วมกับแผลในปากโดยอาจมีหรือไม่มีตุ่มน้ำที่มือหรือเท้าก็ได้บางรายอาจมีเฉพาะใช้ควรรีบพาไปพบแพทย์และให้หยุดเรียนจนกว่าจะหายเป็นปกติและไม่ควรคลุกคลีกับคนอื่นในครอบครัวหลีกเลี่ยงการพาบุตรหลานที่มีอาการป่วยไปในที่ชุมชน เช่น สนามเด็กเล่น บ้านบอล ตลาด ห้างสรรพสินค้า เป็นต้น เพื่อลดการแพร่กระจายเชื้อและป้องกันการระบาดในชุมชน

ตารางที่ 2 อัตราป่วยโรคมือเท้าปากสูงสุด 10 อันดับแรกในปี 2562 เขตสุขภาพที่ 9

อัตราป่วยสะสม 10 อันดับแรก ระหว่างวันที่ 1 ม.ค. - 23 พ.ย. 2562				
ลำดับ	อำเภอ	จังหวัด	Pt. ราย	อัตราป่วย*
1	บ้านใหม่ไชยพจน์	บุรีรัมย์	65	240.25
2	กันตัง	บุรีรัมย์	65	197.12
3	ชุมพลบุรี	สุรินทร์	141	196.41
4	ปราสาท	สุรินทร์	306	194.37
5	จักราช	นครราชสีมา	134	187.95
6	สีดา	นครราชสีมา	45	184.87
7	บัวเชด	สุรินทร์	74	179.80
8	วังน้ำเขียว	นครราชสีมา	79	178.35
9	โนนนารายณ์	สุรินทร์	62	175.05
10	โชคชัย	นครราชสีมา	142	173.73



รูปที่ 1 แผนภูมิแสดงจำนวนผู้ป่วยโรคมือเท้าปากจำแนกตามกลุ่มอายุ ปี 2562



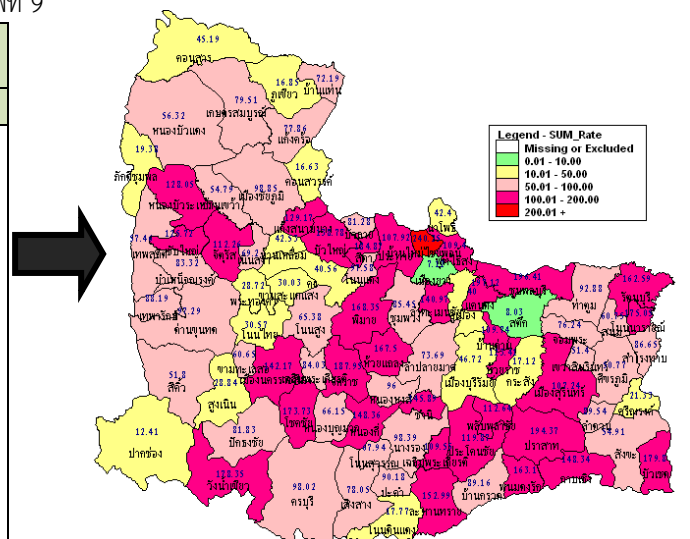
หมายเหตุ : สัปดาห์ที่ 43-46 ข้อมูลยังไม่ครบถ้วน

รูปที่ 2 จำนวนผู้ป่วยโรคมือเท้าปากจำนวนรายสัปดาห์เปรียบเทียบกับข้อมูลปี 2562 กับค่ามัธยฐาน 5 ปีย้อนหลัง (2557-2561) และปี 2561

ตารางที่ 1 เปรียบเทียบอัตราป่วยโรคมือเท้าปากปี 2562 และปี 2561 ช่วงเวลาเดียวกันแยกจายจังหวัด

จังหวัด	ปี 2562 (1 ม.ค. - 23 พ.ย. 62)		ปี 2561 (1 ม.ค. - 23 พ.ย. 61)		อัตราป่วยปี 62/61 (เท่า)
	Pt. (ราย)	อัตราป่วย*	Pt. (ราย)	อัตราป่วย*	
สุรินทร์	1,576	112.80	1,117	80.27	1.41
นครราชสีมา	2,573	97.49	2,812	107.31	0.91
บุรีรัมย์	1,344	84.43	1,159	73.27	1.15
ชัยภูมิ	782	68.64	1,087	95.59	0.72

หมายเหตุ * อัตราป่วยต่อประชากรแสนคน



รูปที่ 3 อัตราป่วยโรคมือเท้าปาก ปี 2562 จำนวนรายอำเภอในเขตสุขภาพที่ 9

โรคหัด สัปดาห์ที่ 47 ปี 2562 (วันที่ 24 - 30 พฤศจิกายน 2562)

สถานการณ์โรคหัดประเทศไทย

ตั้งแต่วันที่ 1 มกราคม - 16 พฤศจิกายน 2562 พบผู้ป่วย 5,823 ราย อัตราป่วย 8.77 ต่อประชากรแสนคน เสียชีวิต 21 ราย อัตราป่วยตาย ร้อยละ 0.36 อัตราส่วนเพศชายต่อเพศหญิง 1:1.01 ส่วนใหญ่พบในกลุ่มอายุ 15-24 ปี ร้อยละ 23.65 รองลงมาคือ กลุ่มอายุ 25-34 ร้อยละ 20.38 และอายุ 6-8 เดือนร้อยละ 7.28 ตามลำดับภาคที่มีอัตราป่วยสูงสุดคือภาคใต้ 23.57 ต่อประชากรแสนคนรองลงมาคือ ภาคกลาง 9.26 ต่อประชากรแสนคน ภาคเหนือ 8.97 ต่อประชากรแสนคน และภาคตะวันออกเฉียงเหนือ 1.79 ต่อประชากรแสนคนตามลำดับ โดยจังหวัดที่มีอัตราป่วยสูงสุดในประเทศ คือ จังหวัดนครราชสีมา อัตราป่วย 98.45 ต่อประชากรแสนคน

สถานการณ์โรคหัดเขตสุขภาพที่ 9

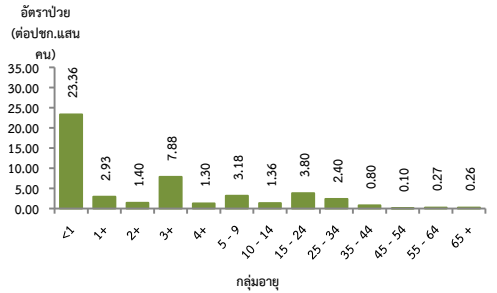
ตั้งแต่วันที่ 1 มกราคม - 23 พฤศจิกายน 2562 พบผู้ป่วยโรคหัด 118 ราย อัตราป่วย 1.74 ต่อประชากรแสนคน ไม่มีรายงานผู้เสียชีวิต อัตราส่วนเพศชายต่อเพศหญิง 1:1.36 พบมากที่สุด ในอายุต่ำกว่า 1 ปี อัตราป่วย 23.36 ต่อประชากรแสนคน รองลงมาคือกลุ่มอายุ 3 ปี อัตราป่วย 7.88 ต่อประชากรแสนคน และกลุ่มอายุ 15-24 ปี อัตราป่วย 3.80 ต่อประชากรแสนคน ตามลำดับ ดังรูปที่ 1

ผู้ป่วยปี 2562 เปรียบเทียบค่ามัธยฐาน 5 ปีย้อนหลัง (2557-2561) ตั้งแต่สัปดาห์ที่ 43 จำนวนผู้ป่วยน้อยกว่าค่ามัธยฐาน และไม่พบว่ามีกรณีการเกิดโรค ดังรูปที่ 2

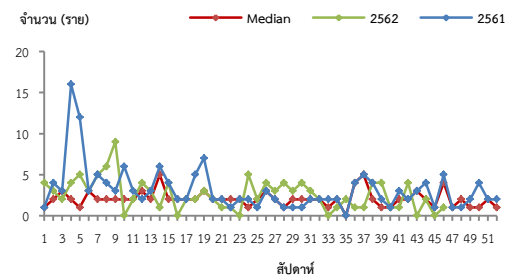
จังหวัดที่มีอัตราป่วยโรคหัด สูงสุดคือ จังหวัดนครราชสีมา 2.16 ต่อประชากรแสนคน รองลงมาคือ จังหวัดชัยภูมิ 1.84 ต่อประชากรแสนคน จังหวัดบุรีรัมย์ 1.38 ประชากรแสนคน และจังหวัดสุรินทร์ 1.29 ต่อประชากรแสนคน ตามลำดับ รายละเอียดดังตารางที่ 1 ซึ่งเมื่อจำแนกอัตราป่วยโรคหัดระดับอำเภอพบว่า อำเภอที่มีอัตราป่วยสูงที่สุดคือ อำเภอบัวเขต จังหวัดสุรินทร์ 9.72 ต่อประชากรแสนคน รองลงมาคือ อำเภอบ้านด่าน จังหวัดบุรีรัมย์ 9.68 ต่อประชากรแสนคน และอำเภอเมือง จังหวัดนครราชสีมา 7.43 ต่อประชากรแสนคน ตามลำดับ รายละเอียดดังตารางที่ 2

ข้อเสนอแนะ

1. หน่วยงานสาธารณสุข และสถานพยาบาลควรเพิ่มความเข้มแข็งในการเฝ้าระวังและสอบสวนผู้ป่วยไข้ออกผื่นและผู้ป่วยสงสัยหัด โดยให้มีการสอบสวนและรายงานผู้ป่วยสงสัย รวมถึงเก็บตัวอย่างเลือดส่งตรวจยืนยันทาง ห้องปฏิบัติการ ผ่านระบบ Measles Database Online (www.eradicationthai.com) ภายใน 48 ชั่วโมงหลังพบผู้ป่วยสงสัย
2. เน้นการดูแลและแยกผู้ป่วยหัดในโรงพยาบาล โดยพิจารณาให้วิตามินเอแก่ผู้ป่วยสงสัยหัดทุกรายเพื่อลดอาการรุนแรง และควรแยกผู้ป่วยออกจากผู้ป่วยโรคอื่นเพื่อลดโอกาสการติดเชื้อในโรงพยาบาล
3. ให้ความรู้เกี่ยวกับโรคหัด การติดต่อ การป้องกัน การรักษา แก่ผู้ป่วยและบุคคลใกล้ชิด
4. รมรงคให้วัคซีนในกลุ่มเป้าหมายที่อยู่ในพื้นที่ระบาด และไม่สามารถตรวจสอบประวัติการได้รับวัคซีน



รูปที่ 1 แผนภูมิแสดงจำนวนผู้ป่วยโรคหัดจำแนกตามกลุ่มอายุ ปี 2562



หมายเหตุ : สัปดาห์ที่ 44-47 ข้อมูลไม่ครบถ้วน

รูปที่ 2 จำนวนผู้ป่วยโรคหัด จำนวนรายสัปดาห์เปรียบเทียบข้อมูลปี 2562 กับค่ามัธยฐาน 5 ปีย้อนหลัง (2557-2561) และปี 2561

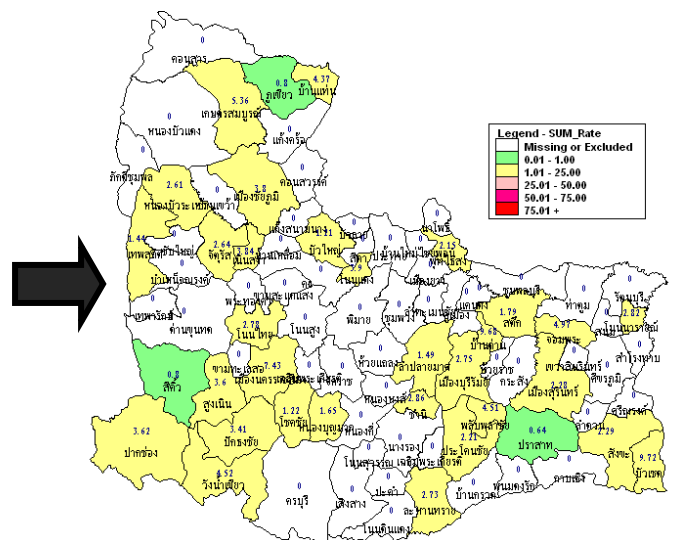
ตารางที่ 1 เปรียบเทียบอัตราป่วยโรคหัดปี 2562 และปี 2561 ช่วงเวลาเดียวกัน แยกรายจังหวัด

จังหวัด	ปี 2562 (1 ม.ค.-23 พ.ย.62)		ปี 2561 (1 ม.ค.-23 พ.ย.61)		อัตราป่วย ปี 62/61 (เท่า)
	Pt. (ราย)	อัตร ป่วย*	Pt. (ราย)	อัตร ป่วย*	
นครราชสีมา	57	2.16	81	3.09	0.70
ชัยภูมิ	21	1.84	24	2.11	0.87
บุรีรัมย์	22	1.38	22	1.39	1.00
สุรินทร์	18	1.29	25	1.80	0.72

หมายเหตุ * อัตราป่วยต่อประชากรแสนคน

ตารางที่ 2 อัตราป่วยโรคหัดสูงที่สุด 10 อันดับแรกในปี 2562 เขตสุขภาพที่ 9

อัตราป่วยสะสม 10 อันดับแรก ระหว่างวันที่ 1 ม.ค.-23 พ.ย.2562				
ลำดับ	อำเภอ	จังหวัด	Pt.ราย	อัตราป่วย*
1	บัวเขต	สุรินทร์	4	9.72
2	บ้านด่าน	บุรีรัมย์	3	9.68
3	เมือง	นครราชสีมา	34	7.43
4	เกษตรสมบูรณ์	ชัยภูมิ	6	5.36
5	จอมพระ	สุรินทร์	3	4.97
6	วังน้ำเขียว	นครราชสีมา	2	4.52
7	พลับพลาชัย	บุรีรัมย์	2	4.51
8	บ้านแท่น	ชัยภูมิ	2	4.37
9	โนนแดง	นครราชสีมา	1	3.90
10	เนินสง่า	ชัยภูมิ	1	3.84



รูปที่ 3 อัตราป่วยโรคหัดปี 2562 จำแนกอำเภอในเขตสุขภาพที่ 9

โรคปอดบวม สัปดาห์ที่ 47 ปี 2562 (วันที่ 24 - 30 พฤศจิกายน 2562)

สถานการณ์โรคปอดบวมประเทศไทย

ตั้งแต่วันที่ 1 มกราคม - 18 พฤศจิกายน 2562 มีผู้ป่วยโรคปอดบวม 219,400 ราย อัตราป่วย 330.35 ต่อประชากรแสนคน เสียชีวิต 142 ราย อัตราตายร้อยละ 0.06 อัตราส่วนเพศชายต่อเพศหญิง 1:0.85 พบมากที่สุดในกลุ่มอายุมากกว่า 65 ปี ร้อยละ 33.73 กลุ่มอายุ 55-64 ปี ร้อยละ 11.76 กลุ่มอายุ 1 ปี ร้อยละ 8.37 ตามลำดับภาคที่มีอัตราป่วยสูงสุด คือภาคเหนือ 410.78 ต่อแสนประชากร รองลงมาคือ ภาคตะวันออกเฉียงเหนือ 378.96 ต่อแสนประชากร ภาคใต้ 321.51 ต่อแสนประชากร และภาคกลาง 244.45 ต่อแสนประชากรตามลำดับ โดยจังหวัดที่มีอัตราป่วยสูงสุดในประเทศคือ จังหวัดอุบลราชธานี อัตราป่วย 600.89 ต่อประชากรแสนคน

สถานการณ์โรคปอดบวมเขตสุขภาพที่ 9

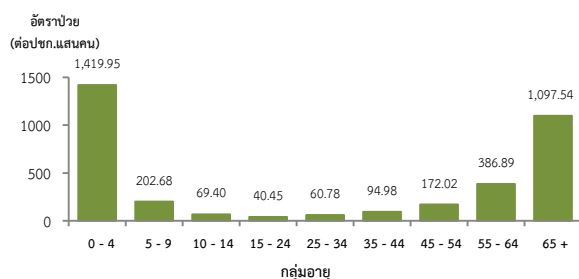
ตั้งแต่วันที่ 1 มกราคม - 23 พฤศจิกายน 2562 พบผู้ป่วย 21,724 ราย อัตราป่วย 321.00 ต่อประชากรแสนคน มีผู้เสียชีวิต 4 ราย (นครราชสีมา 4 ราย) อัตราตายร้อยละ 0.02 อัตราส่วนเพศชายต่อเพศหญิง 1:1.13 พบมากที่สุดในกลุ่มอายุ 0-4 ปี อัตราป่วย 1,419.95 ต่อประชากรแสนคน รองลงมา คือ กลุ่มอายุมากกว่า 65 ปี อัตราป่วย 1,097.54 ต่อประชากรแสนคน และกลุ่มอายุ 55-64 ปี อัตราป่วย 386.89 ต่อประชากรแสนคน ตามลำดับ ดังรูปที่ 1

เปรียบเทียบจำนวนผู้ป่วยโรคปอดบวม ปี 2562 กับค่ามัธยฐาน 5 ปีย้อนหลัง (2557-2561) ไม่พบว่ามีคามผิดปกติของการเกิดโรค จำนวนผู้ป่วยใกล้เคียงกับค่ามัธยฐานและมีแนวโน้มจำนวนผู้ป่วยลดลง ดังรูปที่ 2

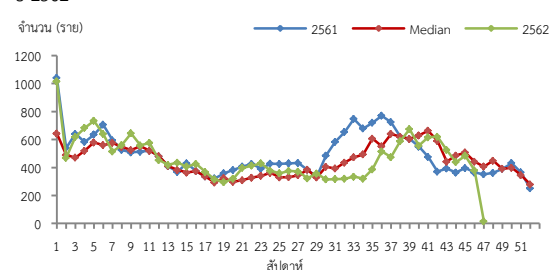
จังหวัดที่มีอัตราป่วยโรคปอดบวมสูงสุดคือ จังหวัดชัยภูมิ 464.47 ต่อประชากรแสนคน รองลงมาคือ จังหวัดบุรีรัมย์ 364.78 ต่อประชากรแสนคน จังหวัดสุรินทร์ 300.53 ต่อประชากรแสนคน และจังหวัดนครราชสีมา 243.48 ต่อประชากรแสนคนตามลำดับ รายละเอียดดังตารางที่ 1 เมื่อจำแนกอัตราป่วยโรคปอดบวมในระดับอำเภอพบว่า อำเภอที่มีอัตราป่วยสูงที่สุดคือ อำเภอหนองบัวระเหว จังหวัดชัยภูมิ 1,539.27 ต่อประชากรแสนคน รองลงมาคือ อำเภอปราสาท จังหวัดสุรินทร์ 891.20 ต่อประชากรแสนคน และอำเภอเมือง จังหวัดชัยภูมิ 687.58 ต่อประชากรแสนคนตามลำดับ รายละเอียดดังตารางที่ 2

ข้อเสนอแนะ

1. ผู้ป่วยที่เป็นโรคปอดบวมจากไข้หวัดใหญ่ควรให้ยาต้านเชื้อไวรัส
2. หลังจากผู้ป่วยได้รับการวินิจฉัยสาเหตุจากเชื้อแบคทีเรียควรรักษาด้วยยาปฏิชีวนะอย่างรวดเร็วที่สุด
3. ฉีดวัคซีนป้องกันโรคในกลุ่มเสี่ยงคือ เด็กเล็ก ผู้ที่มีอายุ 65 ปีขึ้นไป และผู้ที่มีภาวะภูมิคุ้มกันต่ำหรือมีโรคประจำตัวบางอย่าง การฉีดวัคซีนที่ให้ผลในการลดอัตราการเกิดโรคปอดบวมจากการติดเชื้อซึ่งได้แก่ วัคซีนป้องกันไข้หวัดใหญ่ และวัคซีนป้องกันโรคปอดอักเสบ สำหรับป้องกันการติดเชื้อ Streptococcus pneumoniae หรือที่เรียกกันว่าเชื้อนิวโมคอคคัส



รูปที่ 1 แผนภูมิแสดงอัตราป่วยโรคปอดบวมต่อประชากรแสนคน จำแนกตามกลุ่มอายุ ปี 2562



รูปที่ 2 จำนวนผู้ป่วยโรคปอดบวมจำนวนรายสัปดาห์เปรียบเทียบกับข้อมูลปี 2562 กับค่ามัธยฐาน 5 ปี ย้อนหลัง (2557 - 2561) และปี 2561

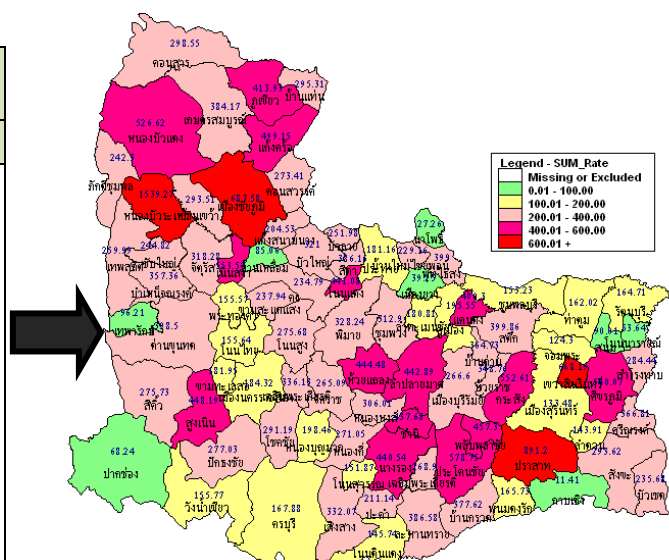
ตารางที่ 1 เปรียบเทียบผู้ป่วยโรคปอดบวมปี 2562 และปี 2561 ช่วงเวลาเดียวกัน แยกรายจังหวัด

จังหวัด	ปี 2562 (1 ม.ค. - 23 พ.ย. 62)		ปี 2561 (1 ม.ค. - 23 พ.ย. 61)		อัตราป่วยปี 62/61 (เท่า)
	Pt. (ราย)	อัตราป่วย*	Pt. (ราย)	อัตราป่วย*	
ชัยภูมิ	5,292	464.47	4,568	401.70	1.16
บุรีรัมย์	5,807	364.78	6,519	412.14	0.89
สุรินทร์	4,199	300.53	4,415	317.25	0.95
นครราชสีมา	6,426	243.48	7,893	301.20	0.81

หมายเหตุ * อัตราป่วยต่อประชากรแสนคน

ตารางที่ 2 อัตราป่วยโรคปอดบวมสูงที่สุด 10 อันดับแรกในปี 2562 เขตสุขภาพที่ 9

อัตราป่วยสะสม 10 อันดับแรก ระหว่างวันที่ 1 ม.ค. - 23 พ.ย. 2562				
ลำดับ	อำเภอ	จังหวัด	Pt. ราย	อัตราป่วย*
1	หนองบัวระเหว	ชัยภูมิ	589	1,539.27
2	ปราสาท	สุรินทร์	1,403	891.20
3	เมือง	ชัยภูมิ	1,266	687.58
4	เขวาสินรินทร์	สุรินทร์	234	668.19
5	ประโคนชัย	บุรีรัมย์	787	578.75
6	เนินสง่า	ชัยภูมิ	144	553.57
7	กระสัง	บุรีรัมย์	581	552.61
8	ศีขรภูมิ	สุรินทร์	734	540.07
9	หนองบัวแดง	ชัยภูมิ	533	526.62
10	แก้งคร้อ	ชัยภูมิ	468	499.15



รูปที่ 3 อัตราป่วยโรคปอดบวม ปี 2562 จำแนกรายอำเภอในเขตสุขภาพที่ 9