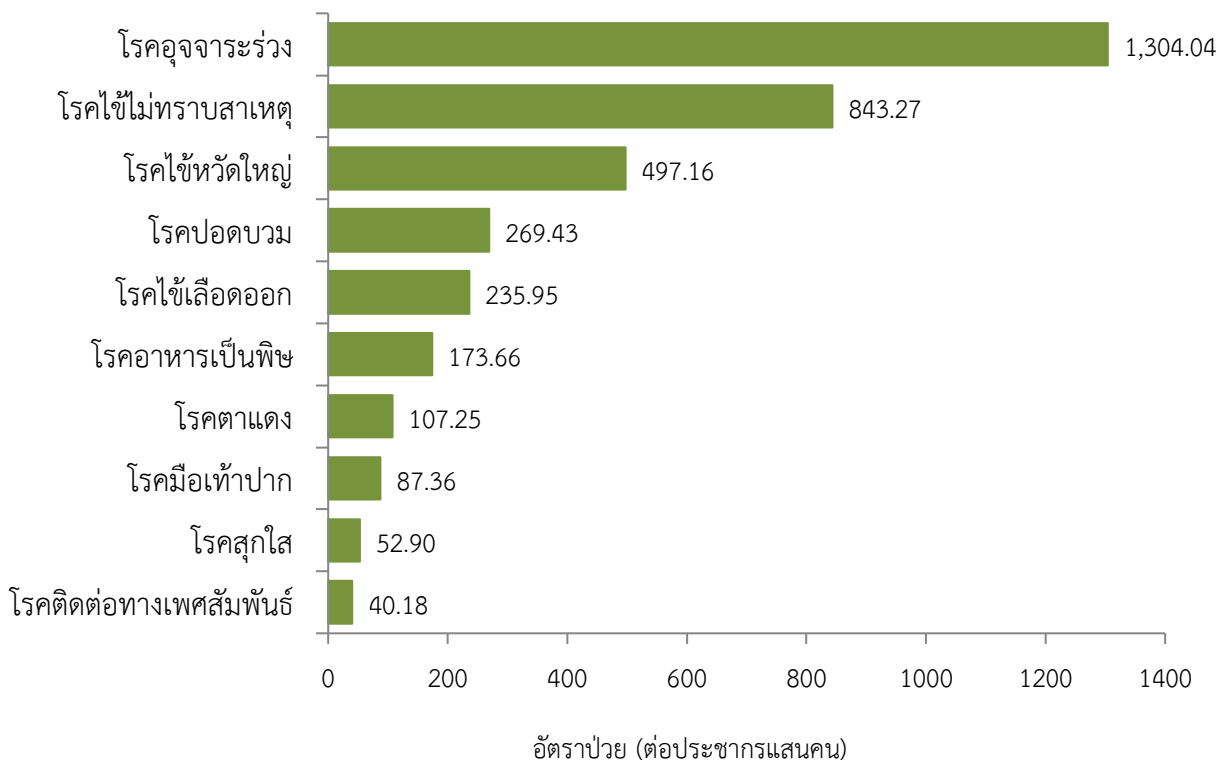


สถานการณ์โรคสำคัญที่เฝ้าระวังทางระบาดวิทยาในพื้นที่เขตสุขภาพที่ 9 ประจำสัปดาห์ที่ 41 ปี 2562 (วันที่ 13 - 19 ตุลาคม 2562)

การวิเคราะห์สถานการณ์ใช้ข้อมูลสะสมตั้งแต่สัปดาห์ที่ 1- สัปดาห์ที่ 40 (วันที่ 1 มกราคม - 12 ตุลาคม 2562) เขตสุขภาพที่ 9 ได้รับรายงานผู้ป่วยในระบบเฝ้าระวัง รง.506 จากเครือข่าย 4 จังหวัด (นครราชสีมา ชัยภูมิ สุรินทร์ และบุรีรัมย์) มีรายงานผู้เสียชีวิต 32 ราย ได้แก่ โรคไข้หวัดใหญ่ 8 ราย (นครราชสีมา 8 ราย) โรคไข้เลือดออก 9 ราย (นครราชสีมา 3 ราย, บุรีรัมย์ 3 ราย, สุรินทร์ 2 ราย, ชัยภูมิ 1 ราย) โรคไข้หัด 7 ราย (นครราชสีมา 7 ราย) โรคปอดบวม 5 ราย (นครราชสีมา 5 ราย) โรคไอกรน 1 ราย (บุรีรัมย์) โรคเลปโตสไปโรซิส 1 ราย (สุรินทร์ 1 ราย) และโรคพิษสุนัขบ้า 1 ราย (สุรินทร์ 1 ราย)

5 อันดับโรคที่เป็นปัญหาทางสาธารณสุขที่มีอัตราป่วยต่อประชากรแสนคนสูงสุด

10 อันดับโรคที่มีอัตราป่วยต่อประชากรแสนคนสูงสุด คือ โรคอุจจาระร่วง 1,304.04 ต่อประชากรแสนคน โรคไข้ไม่ทราบสาเหตุ 843.27 ต่อประชากรแสนคน โรคไข้หวัดใหญ่ 497.16 ต่อประชากรแสนคน โรคปอดบวม 269.43 ต่อประชากรแสนคน โรคไข้เลือดออก 235.95 ต่อประชากรแสนคน โรคอาหารเป็นพิษ 173.66 ต่อประชากรแสนคน โรคตาแดง 107.25 ต่อประชากรแสนคน โรคมือเท้าปาก 87.36 ต่อประชากรแสนคน โรคสุกใส 52.90 ต่อประชากรแสนคน และโรคติดต่อทางเพศสัมพันธ์ 40.18 ต่อประชากรแสนคน ตามลำดับ ดังรูปที่ 1



รูปที่ 1 10 อันดับโรคที่มีอัตราป่วยต่อประชากรแสนคนสูงสุดในพื้นที่เขตสุขภาพที่ 9
ที่มา: รายงาน 506 สำนักงานสาธารณสุขจังหวัดในพื้นที่ข้อมูล ณ วันที่ 18 ตุลาคม 2562

โรคที่เป็นปัญหาทางสาธารณสุขในพื้นที่เขตสุขภาพที่ 9 มีดังนี้

โรคไข้เลือดออก สัปดาห์ที่ 41 ปี 2562 (วันที่ 13 - 19 ตุลาคม 2562)

สถานการณ์โรคไข้เลือดออกประเทศไทย

ตั้งแต่วันที่ 1 มกราคม-15 ตุลาคม 2562 มีผู้ป่วยโรคไข้เลือดออก 102,553 ราย อัตราป่วย 154.41 ต่อประชากรแสนคน เสียชีวิต 110 ราย อัตราป่วยตายร้อยละ 0.10 อัตราส่วนเพศชายต่อเพศหญิง 1:0.92 พบมากที่สุดในกลุ่มอายุ 15-24 ปี ร้อยละ 24.91 รองลงมา คือ กลุ่มอายุ 10-14 ปี ร้อยละ 22.61 และกลุ่มอายุ 25-34 ปี ร้อยละ 12.55 ตามลำดับ ภาคที่มีอัตราป่วยสูงสุด คือ ภาคตะวันออกเฉียงเหนือ 190.79 ต่อประชากรแสนคน รองลงมา คือ ภาคใต้ 142.43 ต่อประชากรแสนคน ภาคเหนือ 140.99 ต่อประชากรแสนคน และภาคกลาง 131.42 ต่อประชากรแสนคน ตามลำดับ โดยจังหวัดที่มีอัตราป่วยสูงสุดในประเทศ คือ จังหวัดอุบลราชธานี อัตราป่วย 377.00 ต่อประชากรแสนคน

สถานการณ์โรคไข้เลือดออกเขตสุขภาพที่ 9

ตั้งแต่วันที่ 1 มกราคม- 12 ตุลาคม 2562 พบผู้ป่วย 15,968 ราย อัตราป่วย 235.95 ต่อประชากรแสนคน มีผู้เสียชีวิต 9 ราย (นครราชสีมา 3 ราย, บุรีรัมย์ 3 ราย, สุรินทร์ 2 ราย และ ชัยภูมิ 1 ราย) อัตราป่วยตาย ร้อยละ 0.06 อัตราส่วนเพศหญิงต่อเพศชาย 1: 1.07 พบมากที่สุดในกลุ่มอายุ 10-14 ปี อัตราป่วย 1054.58 ต่อประชากรแสนคน รองลงมา คือ กลุ่มอายุ 5-9 ปี อัตราป่วย 969.94 ต่อประชากรแสนคน และกลุ่มอายุ 15-24 ปี อัตราป่วย 343.92 ต่อประชากรแสนคน ตามลำดับ ดังรูปที่ 1

เปรียบเทียบจำนวนผู้ป่วยโรคไข้เลือดออกปี 2562 กับค่ามัธยฐาน 5 ปีย้อนหลัง (2557-2561) พบว่ามีความผิดปกติของการเกิดโรคตั้งแต่สัปดาห์ที่ 1 จนถึงสัปดาห์ที่ 40 เนื่องจากจำนวนผู้ป่วยมากกว่าค่ามัธยฐาน และแนวโน้มจำนวนผู้ป่วยลดลงอย่างต่อเนื่อง (สัปดาห์ที่ 40 ข้อมูลยังไม่ครบถ้วน) ดังรูปที่ 2

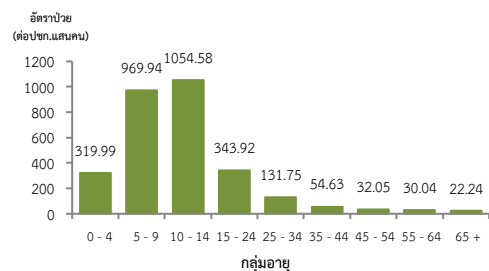
จังหวัดที่มีอัตราป่วยโรคไข้เลือดออกสูงสุดคือ จังหวัดนครราชสีมา 289.10 ต่อประชากรแสนคน รองลงมาคือ จังหวัดบุรีรัมย์ 205.92 ต่อประชากรแสนคน จังหวัดสุรินทร์ 204.77 ต่อประชากรแสนคน และจังหวัดชัยภูมิ 193.00 ต่อประชากรแสนคน ตามลำดับ รายละเอียดดังตารางที่ 1 เมื่อจำแนกอัตราป่วยโรคไข้เลือดออกในระดับอำเภอพบว่า อำเภอที่มีอัตราป่วยสูงสุดคือ อำเภอเสิงสาง จังหวัดนครราชสีมา 986.28 ต่อประชากรแสนคน รองลงมาคือ อำเภอโชคชัย จังหวัดนครราชสีมา 775.69 ต่อประชากรแสนคน และอำเภอสูงเนิน จังหวัดนครราชสีมา 670.49 ต่อประชากรแสนคน ตามลำดับ รายละเอียดดังตารางที่ 2

ข้อเสนอแนะ

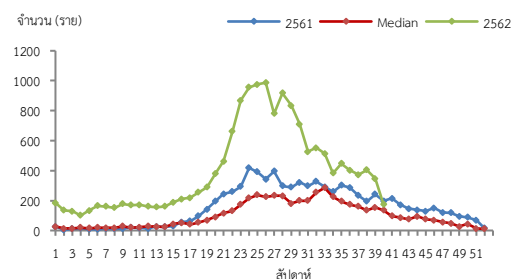
1. ฝ้าระวังผู้ป่วยโดยเฉพาะเด็กเล็กในศูนย์เด็กเล็กและกลุ่มนักเรียน ถ้าพบผู้ป่วยจะต้องสอบสวนโรคเฉพาะรายทุกราย และดำเนินการควบคุมโรคตามมาตรการ 0 3 7
2. ควบคุมค่าดัชนีลูกน้ำยุงลายไม่ให้เกินเกณฑ์มาตรฐานที่กำหนด (HI≤10, CI=0)
3. ประชาสัมพันธ์มาตรการ 3 เก็บ 3 โรค และ 5ป 1ข ในการควบคุมโรคไข้เลือดออก
4. สร้างความเข้าใจและความตระหนักในการควบคุม ป้องกันโรคไข้เลือดออก “บ้านตนเอง ครอบครัวยุคใหม่ คนในครอบครัวต้องเป็นผู้ดูแลกันเองเป็นอันดับแรก” หรือที่เรียกว่า “บ้านใครบ้านมัน”

ตารางที่ 2 อัตราป่วยโรคไข้เลือดออกสูงที่สุด 10 อันดับแรกในปี 2562 เขตสุขภาพที่ 9

| อัตราป่วยสะสม 10 อันดับแรก ระหว่างวันที่ 1 ม.ค. - 28 ก.ย. 2562 | | | | |
|---|-----------|------------|--------|------------|
| ลำดับ | อำเภอ | จังหวัด | Pt.ราย | อัตราป่วย* |
| 1 | เสิงสาง | นครราชสีมา | 695 | 986.28 |
| 2 | โชคชัย | นครราชสีมา | 634 | 775.69 |
| 3 | สูงเนิน | นครราชสีมา | 558 | 670.49 |
| 4 | บัวเชด | สุรินทร์ | 247 | 600.14 |
| 5 | ห้วยราช | บุรีรัมย์ | 206 | 552.65 |
| 6 | หนองกี่ | บุรีรัมย์ | 350 | 499.30 |
| 7 | ละหานทราย | บุรีรัมย์ | 339 | 463.08 |
| 8 | พิมาย | นครราชสีมา | 534 | 410.49 |
| 9 | สีคิ้ว | นครราชสีมา | 511 | 407.22 |
| 10 | ขามทะเลสอ | นครราชสีมา | 117 | 394.22 |



รูปที่ 1 แผนภูมิแสดงอัตราป่วยโรคไข้เลือดออกต่อประชากรแสนคน จำแนกตามกลุ่มอายุ ปี 2562

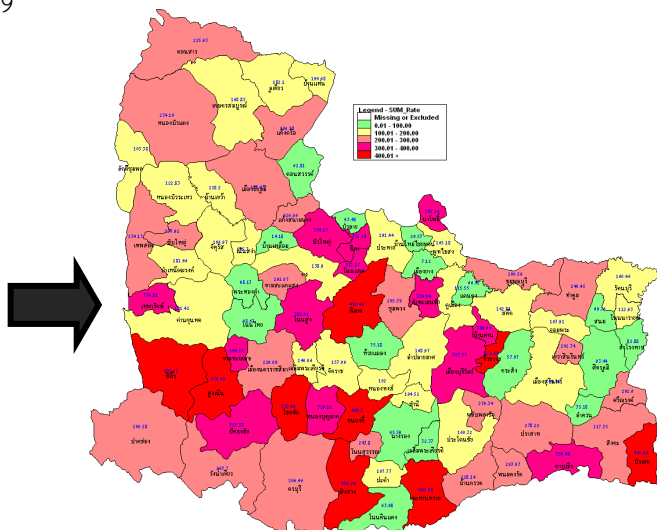


รูปที่ 2 จำนวนผู้ป่วยโรคไข้เลือดออกจำแนกรายสัปดาห์เปรียบเทียบข้อมูล ปี 2562 กับค่ามัธยฐาน 5 ปีย้อนหลัง (2557 - 2561) และปี 2561

ตารางที่ 1 เปรียบเทียบผู้ป่วยโรคไข้เลือดออกปี 2562 และปี 2561 ช่วงเวลาเดียวกันแยกจังหวัด

| จังหวัด | ปี 2562 (1 ม.ค. - 12 ต.ค.62) | | ปี 2561 (1 ม.ค. - 12 ต.ค.61) | | อัตราป่วย ปี 62/61 (เท่า) |
|------------|---------------------------------|------------|---------------------------------|------------|---------------------------------|
| | Pt. (ราย) | อัตราป่วย* | Pt. (ราย) | อัตราป่วย* | |
| นครราชสีมา | 7630 | 289.10 | 2815 | 106.82 | 2.71 |
| บุรีรัมย์ | 3278 | 205.92 | 1190 | 74.85 | 2.75 |
| สุรินทร์ | 2861 | 204.77 | 1999 | 143.16 | 1.43 |
| ชัยภูมิ | 2199 | 193.00 | 640 | 56.20 | 3.43 |

หมายเหตุ * อัตราป่วยต่อประชากรแสนคน



รูปที่ 3 อัตราป่วยโรคไข้เลือดออก ปี 2562 จำแนกรายอำเภอในเขตสุขภาพที่ 9

โรคไข้หวัดใหญ่ สัปดาห์ที่ 41 ปี 2562 (วันที่ 13 - 19 ตุลาคม 2562)

สถานการณ์โรคไข้หวัดใหญ่ประเทศไทย

ตั้งแต่วันที่ 1 มกราคม-14 ตุลาคม 2562 มีผู้ป่วย 310,678 ราย อัตราป่วย 467.79 ต่อประชากรแสนคน มีผู้เสียชีวิต 19 ราย อัตราป่วยตายร้อยละ 0.006 อัตราส่วนเพศชายต่อเพศหญิง 1: 1.03 พบมากที่สุดในกลุ่มอายุ 10-14 ปี ร้อยละ 12.87 รองลงมา คือกลุ่มอายุ 7-9 ปี ร้อยละ 12.72 และกลุ่มอายุ 25-34 ปี ร้อยละ 12.33 ตามลำดับ ภาคที่มีอัตราป่วยสูงสุดคือ ภาคกลาง 666.34 ต่อประชากรแสนคน รองลงมา คือ ภาคเหนือ 498.17 ต่อประชากรแสนคน ภาคตะวันออกเฉียงเหนือ 348.25 ต่อประชากรแสนคน และภาคใต้ 227.79 ต่อประชากรแสนคน ตามลำดับ โดยจังหวัดที่มีอัตราป่วยสูงสุดในประเทศ คือ กรุงเทพมหานคร อัตราป่วย 1,314.46 ต่อประชากรแสนคน

สถานการณ์โรคไข้หวัดใหญ่เขตสุขภาพที่ 9

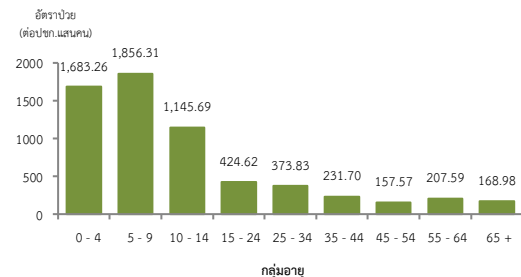
ตั้งแต่วันที่ 1 มกราคม-12 ตุลาคม 2562 พบผู้ป่วย 33,646 ราย อัตราป่วย 497.16 ต่อประชากรแสนคน มีผู้เสียชีวิต 8 ราย (นครราชสีมา 8 ราย) อัตราป่วยตายร้อยละ 0.02 อัตราส่วนเพศชายต่อเพศหญิง 1: 1.06 พบมากที่สุดใน กลุ่มอายุ 5-9 ปี อัตราป่วย 1,856.31 ต่อประชากรแสนคน รองลงมา คือ กลุ่มอายุ 0-4 ปี อัตราป่วย 1,683.26 ต่อประชากรแสนคน และกลุ่มอายุ 10-14 ปี อัตราป่วย 1,145.69 ต่อประชากรแสนคน ตามลำดับ ดังรูปที่ 1

เปรียบเทียบผู้ป่วยโรคไข้หวัดใหญ่ปี 2562 กับค่ามัธยฐาน 5 ปีย้อนหลัง (2557-2561) พบว่าปี 2562 ตั้งแต่วันที่ 1 มีความผิดปกติของการเกิดโรคไข้หวัดใหญ่ เนื่องจากจำนวนผู้ป่วยมากกว่าค่ามัธยฐาน และมีแนวโน้มผู้ป่วยเพิ่มสูงขึ้นดังรูปที่ 2 โดยจังหวัดที่ต้องเฝ้าระวังโรคไข้หวัดใหญ่เนื่องจากมีค่าสัดส่วน ILI มากกว่าร้อยละ 5 ได้แก่ บุรีรัมย์ และสุรินทร์ ซึ่งเพิ่มต่อเนื่องตั้งแต่วันที่ 35 ดังรูปที่ 3

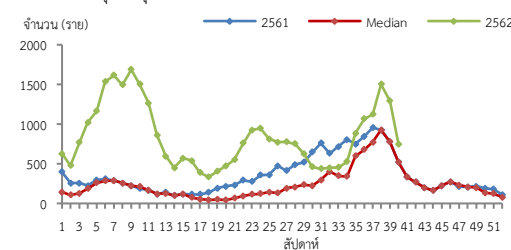
จังหวัดที่มีอัตราป่วยโรคไข้หวัดใหญ่สูงสุดคือ จังหวัดนครราชสีมา 728.43 ต่อประชากรแสนคนรองลงมาคือ จังหวัดชัยภูมิ 371.17 ต่อประชากรแสนคน จังหวัดบุรีรัมย์ 344.81 ต่อประชากรแสนคน และจังหวัดสุรินทร์ 336.61 ต่อประชากรแสนคน ตามลำดับ รายละเอียดดังตารางที่ 1 เมื่อจำแนกอัตราป่วยโรคไข้หวัดใหญ่ระดับอำเภอ พบว่า อำเภอที่มีอัตราป่วยสูงที่สุดคือ อำเภอเมือง จังหวัดนครราชสีมา 1,616.55 ต่อประชากรแสนคน รองลงมาคือ อำเภอบัวใหญ่ จังหวัดนครราชสีมา 1,509.65 ต่อประชากรแสนคน และอำเภอเสิงสาง จังหวัดนครราชสีมา 1,501.41 ต่อประชากรแสนคน ตามลำดับ รายละเอียดดังตารางที่ 2

ข้อเสนอแนะ

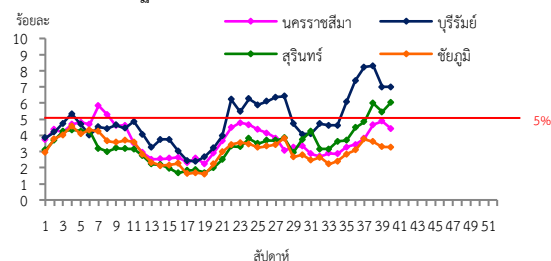
1. โรคไข้หวัดใหญ่เป็นโรคที่มีวิธีการป้องกันและวิธีการรักษาที่มีประสิทธิภาพ แต่ต้องเฝ้าระวังในกลุ่มผู้สูงอายุอย่างเข้มข้น เนื่องจากเป็นกลุ่มที่มีอัตราป่วยต่ำแต่มีอัตราป่วยตายสูง โดยในปี 2560 เขตสุขภาพที่ 9 มีผู้ป่วยโรคไข้หวัดใหญ่เสียชีวิตถึง 40 ราย ส่วนใหญ่อยู่ในกลุ่มผู้สูงอายุที่มีโรคประจำตัวด้วยโรคเรื้อรัง และไม่ได้รับวัคซีนป้องกันโรคไข้หวัดใหญ่ซึ่งสอดคล้องกับผู้ป่วยโรคไข้หวัดใหญ่เสียชีวิตปี 2561
2. เฝ้าระวังผู้ป่วยที่มีอาการ ILI โดยเฉพาะกลุ่มผู้สูงอายุ ถ้าพบผู้ที่มีอาการเข้าได้กับโรคไข้หวัดใหญ่ต้องตรวจทางห้องปฏิบัติการด้วย Rapid test และให้ยา Tamiflu
3. เมื่อมีผู้ป่วยโรคไข้หวัดใหญ่จะต้องดำเนินการสอบสวนโรคเฉพาะรายทุกราย และค้นหาผู้ป่วยเพิ่มเติมในพื้นที่



รูปที่ 1 แผนภูมิแสดงอัตราป่วยโรคไข้หวัดใหญ่ต่อประชากรแสนคน จำแนกตามกลุ่มอายุ ปี 2562



รูปที่ 2 จำนวนผู้ป่วยโรคไข้หวัดใหญ่จำนวนรายสัปดาห์เปรียบเทียบข้อมูล ปี 2562 กับค่ามัธยฐาน 5 ปีย้อนหลัง (2557 - 2561) และปี 2561



รูปที่ 3 สัดส่วน ILI ต่อผู้ป่วยนอก แยกรายจังหวัด เขตสุขภาพที่ 9 นครราชสีมา

ที่มา : ระบบเฝ้าระวังโรคทางระบาดวิทยาของกองอำนวยการคล้ายใช้หวัดใหญ่ สำนักระบาดวิทยา กรมควบคุมโรค ข้อมูล ณ วันที่ 20 ต.ค. 2562

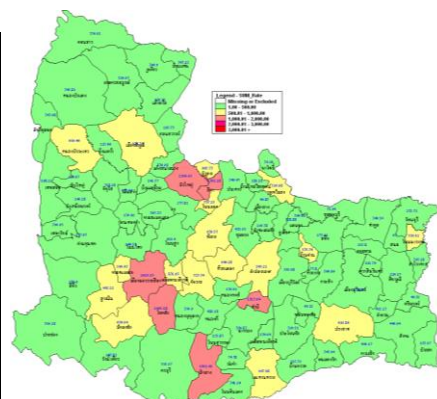
ตารางที่ 1 เปรียบเทียบอัตราป่วยโรคไข้หวัดใหญ่ปี 2562 และปี 2561 ช่วงเวลาเดียวกันแยกรายจังหวัด

| จังหวัด | ปี 2562 (1 ม.ค. - 12 ต.ค. 62) | | ปี 2561 (1 ม.ค. - 12 ต.ค. 61) | | อัตราป่วย 62/61 (เท่า) |
|------------|-------------------------------|------------|-------------------------------|------------|------------------------|
| | Pt. (ราย) | อัตราป่วย* | Pt. (ราย) | อัตราป่วย* | |
| นครราชสีมา | 19225 | 728.43 | 8979 | 340.72 | 2.14 |
| ชัยภูมิ | 4229 | 371.17 | 1886 | 165.62 | 2.24 |
| บุรีรัมย์ | 5489 | 344.81 | 2348 | 147.68 | 2.33 |
| สุรินทร์ | 4703 | 336.61 | 2590 | 185.48 | 1.81 |

หมายเหตุ * อัตราป่วยต่อประชากรแสนคน

ตารางที่ 2 อัตราป่วยโรคไข้หวัดใหญ่สูงสุด 10 อันดับแรก ในปี 2562 เขตสุขภาพที่ 9

| อัตราป่วยสะสม 10 อันดับแรก ระหว่างวันที่ 1 ม.ค. - 12 ต.ค. 2562 | | | | |
|--|-----------------|------------|---------|------------|
| ลำดับ | อำเภอ | จังหวัด | Pt. ราย | อัตราป่วย* |
| 1 | เมือง | นครราชสีมา | 7402 | 1616.55 |
| 2 | บัวใหญ่ | นครราชสีมา | 1251 | 1509.65 |
| 3 | เสิงสาง | นครราชสีมา | 1058 | 1501.41 |
| 4 | ขำนิ | บุรีรัมย์ | 459 | 1313.04 |
| 5 | สีดา | นครราชสีมา | 317 | 1302.28 |
| 6 | โชคชัย | นครราชสีมา | 936 | 1145.18 |
| 7 | บัวลาย | นครราชสีมา | 245 | 995.73 |
| 8 | หนองบัวระเหว | ชัยภูมิ | 366 | 956.49 |
| 9 | ปราสาท | สุรินทร์ | 1434 | 910.89 |
| 10 | เฉลิมพระเกียรติ | นครราชสีมา | 297 | 831.93 |



รูปที่ 4 อัตราป่วยโรคไข้หวัดใหญ่ ปี 2562 จำแนกรายอำเภอในเขตสุขภาพที่ 9

โรคตาแดง สัปดาห์ที่ 41 ปี 2562 (วันที่ 13 - 19 ตุลาคม 2562)

สถานการณ์โรคตาแดงประเทศไทย

ตั้งแต่วันที่ 1 มกราคม - 14 ตุลาคม 2562 พบผู้ป่วย 67,168 ราย อัตราป่วย 101.14 ต่อประชากรแสนคน ไม่มีผู้เสียชีวิต อัตราส่วนเพศชายต่อเพศหญิง 1: 1.17 พบมากที่สุดในกลุ่มอายุ 45-54 ปี ร้อยละ 14.18 รองลงมา คือ อายุ 55-64 ปี ร้อยละ 13.14 และอายุ >65 ปี ร้อยละ 12.91 ตามลำดับ ภาคที่มีอัตราป่วยสูงสุด คือ ภาคเหนือ 127.46 ต่อประชากรแสนคน รองลงมาคือ ภาคตะวันออกเฉียงเหนือ 124.51 ต่อประชากรแสนคน ภาคใต้ 92.42 ต่อประชากรแสนคน และภาคกลาง 68.23 ต่อประชากรแสน ตามลำดับ โดยจังหวัดที่มีอัตราป่วยสูงสุดในประเทศ คือ อุบลราชธานี อัตราป่วย 340.19 ต่อประชากรแสนคน

สถานการณ์โรคตาแดงเขตสุขภาพที่ 9

ตั้งแต่วันที่ 1 มกราคม - 12 ตุลาคม 2562 พบผู้ป่วย 7,258 ราย อัตราป่วย 107.25 ต่อประชากรแสนคน ไม่มีผู้เสียชีวิต อัตราส่วนเพศชายต่อเพศหญิง 1: 1.15 พบมากที่สุดในกลุ่มอายุ 0-4 ปี อัตราป่วย 244.23 ต่อประชากรแสนคน รองลงมา คือ กลุ่มอายุ 5-9 ปี อัตราป่วย 150.81 ต่อประชากรแสนคน และอายุ 55-64 ปี อัตราป่วย 122.17 ต่อประชากรแสนคน ตามลำดับ ดังรูปที่ 1

เปรียบเทียบผู้ป่วยโรคตาแดง ปี 2562 กับค่ามัธยฐาน 5 ปีย้อนหลัง (2557-2561) พบว่าปี 2562 ตั้งแต่สัปดาห์ที่ 2 มีผู้ป่วยต่ำกว่าค่ามัธยฐาน และต่ำกว่าปี 2561 จำนวนผู้ป่วยมีแนวโน้มลดลง ดังรูปที่ 2

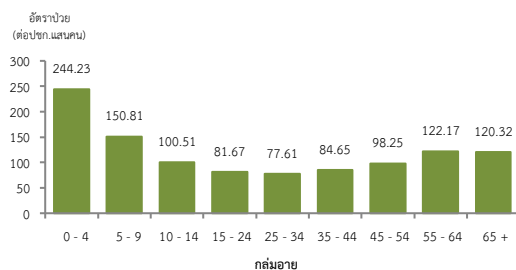
จังหวัดที่มีอัตราป่วยโรคตาแดงสูงสุดคือ จังหวัดบุรีรัมย์ 145.36 ต่อประชากรแสนคน รองลงมาคือ จังหวัดชัยภูมิ 103.13 ต่อประชากรแสนคน จังหวัดนครราชสีมา 95.98 ต่อประชากรแสนคน และจังหวัดสุรินทร์ 88.46 ต่อประชากรแสนคน ตามลำดับ รายละเอียดดังตารางที่ 1 เมื่อจำแนกอัตราป่วยโรคตาแดงระดับอำเภอ พบว่า อำเภอที่มีอัตราป่วยสูงที่สุดคือ อำเภอหนองบัวระเหว จังหวัดชัยภูมิ 632.43 ต่อประชากรแสนคน รองลงมาคือ อำเภอสีดา จังหวัดนครราชสีมา 468.33 ต่อประชากรแสนคน และอำเภอโนนสุวรรณ จังหวัดบุรีรัมย์ 411.65 ต่อประชากรแสนคนตามลำดับ รายละเอียดดังตารางที่ 2

ข้อเสนอแนะ

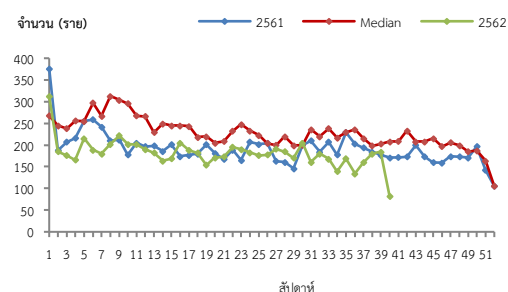
1. เมื่อมีผื่นระลอก หรือน้ำสกปรกเข้าตา ควรล้างตาด้วยน้ำสะอาดทันที
2. เมื่อมีอาการของโรค ควรพบแพทย์เพื่อรับยาหยอดตา หรือยาป้ายตาป้องกันภาวะแทรกซ้อน โดยใช้ติดต่อกันประมาณ 7 วัน หากมีไข้ให้รับประทานยาลดไข้แก้ปวดตามอาการ
3. หมั่นล้างมือให้สะอาดด้วยสบู่บ่อยๆ
4. ไม่ควรขยี้ตา อย่าให้แมลงตอมตา และไม่ควรรีใช้สายตามากนัก
5. ผู้ป่วยควรนอนแยกจากคนอื่นๆ และไม่ใช้สิ่งของต่างๆ ร่วมกัน และไม่ควรถูกไปในที่ที่มีคนมาก เพื่อไม่ให้โรคแพร่ระบาด
6. ถ้ามีอาการปวดตารุนแรง ตาพร่ามัว หรืออาการไม่ทุเลาภายใน 1 สัปดาห์ ต้องรีบพบแพทย์อีกครั้ง

ตารางที่ 2 อัตราป่วยโรคตาแดงสูงที่สุด 10 อันดับแรกในปี 2562 เขตสุขภาพที่ 9

| อัตราป่วยสะสม 10 อันดับแรก ระหว่างวันที่ 1 ม.ค. - 12 ต.ค. 2562 | | | | |
|---|--------------|------------|--------|------------|
| ลำดับ | อำเภอ | จังหวัด | Pt.ราย | อัตราป่วย* |
| 1 | หนองบัวระเหว | ชัยภูมิ | 242 | 632.43 |
| 2 | สีดา | นครราชสีมา | 114 | 468.33 |
| 3 | โนนสุวรรณ | บุรีรัมย์ | 103 | 411.65 |
| 4 | ขำนิ | บุรีรัมย์ | 132 | 377.61 |
| 5 | ซับใหญ่ | ชัยภูมิ | 47 | 310.99 |
| 6 | พลับพลาชัย | บุรีรัมย์ | 132 | 297.36 |
| 7 | เสิงสาง | นครราชสีมา | 190 | 269.63 |
| 8 | บ้านแท่น | ชัยภูมิ | 122 | 266.87 |
| 9 | บ้านด่าน | บุรีรัมย์ | 82 | 264.67 |
| 10 | วังน้ำเขียว | นครราชสีมา | 117 | 264.14 |



รูปที่ 1 แผนภูมิแสดงจำนวนผู้ป่วยโรคตาแดงจำแนกตามกลุ่มอายุ ปี 2562



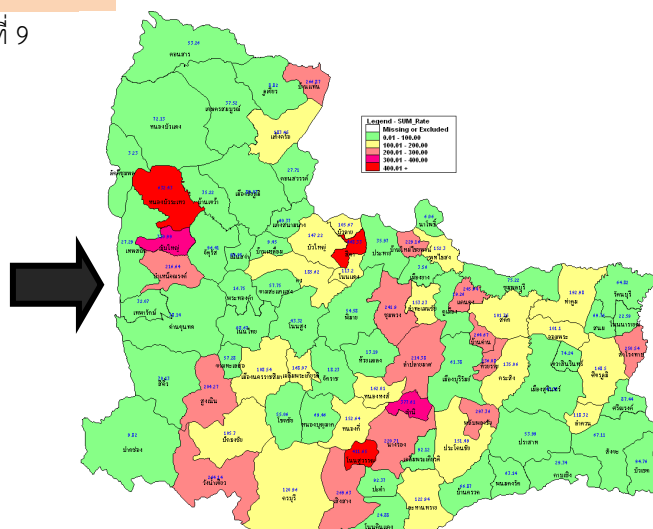
หมายเหตุ : สัปดาห์ที่ 37-40 ข้อมูลยังไม่ครบถ้วน

รูปที่ 2 จำนวนผู้ป่วยโรคตาแดงจำแนกรายสัปดาห์เปรียบเทียบกับข้อมูล ปี 2562 กับค่ามัธยฐาน 5 ปีย้อนหลัง (2557-2561) และปี 2561

ตารางที่ 1 เปรียบเทียบอัตราป่วยโรคตาแดง ปี 2562 และปี 2561 ช่วงเวลาเดียวกันแยกรายจังหวัด

| จังหวัด | ปี 2562 (1 ม.ค. - 12 ต.ค. 62) | | ปี 2561 (1 ม.ค. - 12 ต.ค. 61) | | อัตราป่วย ปี 62/61 (เท่า) |
|------------|----------------------------------|------------|----------------------------------|------------|---------------------------------|
| | Pt. (ราย) | อัตราป่วย* | Pt. (ราย) | อัตราป่วย* | |
| บุรีรัมย์ | 2314 | 145.36 | 2454 | 154.35 | 0.94 |
| ชัยภูมิ | 1175 | 103.13 | 1074 | 94.31 | 1.09 |
| นครราชสีมา | 2533 | 95.98 | 3046 | 115.58 | 0.83 |
| สุรินทร์ | 1236 | 88.46 | 1354 | 96.97 | 0.91 |

หมายเหตุ * อัตราป่วยต่อประชากรแสนคน



รูปที่ 3 อัตราป่วยโรคตาแดง ปี 2562 จำแนกรายอำเภอในเขตสุขภาพที่ 9

โรคสครับไทฟัส สัปดาห์ที่ 41 ปี 2562 (วันที่ 13 - 19 ตุลาคม 2562)

สถานการณ์โรคสครับไทฟัสประเทศไทย

ตั้งแต่วันที่ 1 มกราคม - 13 ตุลาคม 2562 พบผู้ป่วย 6,081 ราย อัตราป่วย 9.16 ต่อประชากรแสนคน ไม่มีผู้เสียชีวิต อัตราส่วนเพศชายต่อเพศหญิง 1: 0.81 ส่วนใหญ่พบในกลุ่มอายุ 45-54 ปี ร้อยละ 18.94 รองลงมาคือ กลุ่มอายุ 55-64 ปี ร้อยละ 16.25 และกลุ่มอายุ 35-44 ปี ร้อยละ 15.49 ตามลำดับ ภาคที่มีอัตราป่วยสูงสุดคือ ภาคเหนือ 24.17 ต่อประชากรแสนคน รองลงมาคือ ภาคตะวันออกเฉียงเหนือ 11.28 ต่อประชากรแสนคน ภาคใต้ 5.90 ต่อประชากรแสนคน และภาคกลาง 0.48 ต่อประชากรแสนคน ตามลำดับ โดยจังหวัดที่มีอัตราป่วยสูงสุดในประเทศ คือ แม่ฮ่องสอน อัตราป่วย 152.88 ต่อประชากรแสนคน

สถานการณ์โรคสครับไทฟัสเขตสุขภาพที่ 9

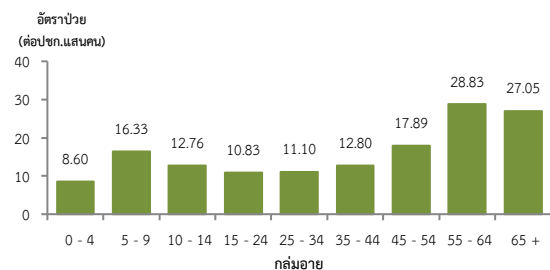
ตั้งแต่วันที่ 1 มกราคม-12 ตุลาคม 2562 พบผู้ป่วยโรคสครับไทฟัส 1,113 ราย อัตราป่วย 16.45 ต่อประชากรแสนคน ไม่มีผู้เสียชีวิต อัตราส่วนเพศชายต่อเพศหญิง 1: 1.22 พบมากที่สุดในกลุ่มอายุ 55-64 ปี อัตราป่วย 28.83 ต่อประชากรแสนคน รองลงมาคือ กลุ่มอายุ 65 ปีขึ้นไป อัตราป่วย 27.05 ต่อประชากรแสนคน และกลุ่มอายุ 45-54 ปี อัตราป่วย 17.89 ต่อประชากรแสนคน ตามลำดับ ดังรูปที่ 1

เมื่อเปรียบเทียบกับผู้ป่วยโรคสครับไทฟัสปี 2562 กับค่ามัธยฐาน 5 ปีย้อนหลัง (2557-2561) ตั้งแต่สัปดาห์ที่ 37 พบจำนวนผู้ป่วยต่ำกว่าค่ามัธยฐานและปี 2561 แนวโน้มจำนวนผู้ป่วยลดลงอย่างต่อเนื่อง ดังรูปที่ 2

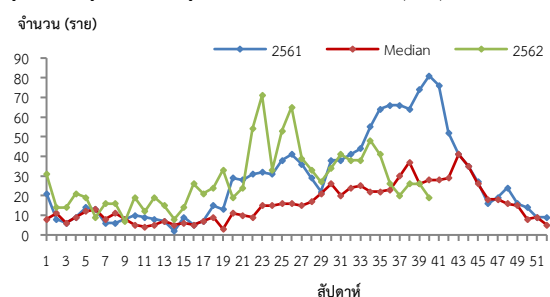
จังหวัดที่มีอัตราป่วยโรคสครับไทฟัสสูงสุดคือ จังหวัดชัยภูมิ 50.73 ต่อประชากรแสนคน รองลงมาคือ จังหวัดสุรินทร์ 11.02 ต่อประชากรแสนคน จังหวัดนครราชสีมา 10.72 ต่อประชากรแสนคน และจังหวัดบุรีรัมย์ 6.16 ต่อประชากรแสนคน ตามลำดับ รายละเอียดดังตารางที่ 1 ซึ่งเมื่อจำแนกอัตราป่วยโรคสครับไทฟัสระดับอำเภอ พบว่า อำเภอที่มีอัตราป่วยสูงสุด คือ อำเภอกอนสาร จังหวัดชัยภูมิ 650.36 ต่อประชากรแสนคน รองลงมาคือ อำเภอท่าตูม จังหวัดสุรินทร์ 65.02 ต่อประชากรแสนคน และอำเภอเฉลิมพระเกียรติ จังหวัดนครราชสีมา 61.62 ต่อประชากรแสนคน ตามลำดับ รายละเอียดดังตารางที่ 2

ข้อเสนอแนะ

1. การให้สุขศึกษาแก่ประชาชนกลุ่มเสี่ยง คือ การป้องกันไม่ให้ถูกพาหะนำโรคกัด โดยแต่งตัวให้รัดกุม การใช้ยาป้องกันพาหะนำโรคกัด
2. การทำลายพาหะนำโรคที่ติดมากับเสื้อผ้าหลังจากเข้าป่าแล้ว
3. เมื่อมีอาการปวดศีรษะอย่างรุนแรงบริเวณขมับและหน้าผาก มีไข้สูง 40 - 40.5 องศาเซลเซียส นานวัน เพลีย ปวดเมื่อยตัว ปวดกระบอกตา และอาจพบแผลคล้ายพุพอง (eschar) บริเวณที่ถูกไร่ออน (chigger) กัด หลังจากไปในพื้นที่เสี่ยง 1 - 3 สัปดาห์ ควรรีบไปพบแพทย์เพื่อรับการรักษาโดยเร็ว



รูปที่ 1 แผนภูมิแสดงจำนวนผู้ป่วยโรคสครับไทฟัสจำแนกตามกลุ่มอายุ ปี 2562



หมายเหตุ : สัปดาห์ที่ 37-40 ข้อมูลยังไม่ครบถ้วน

รูปที่ 2 จำนวนผู้ป่วยโรคสครับไทฟัสจำแนกสัปดาห์เปรียบเทียบกับข้อมูล ปี 2562 กับค่ามัธยฐาน 5 ปีย้อนหลัง (2557-2561) และปี 2561

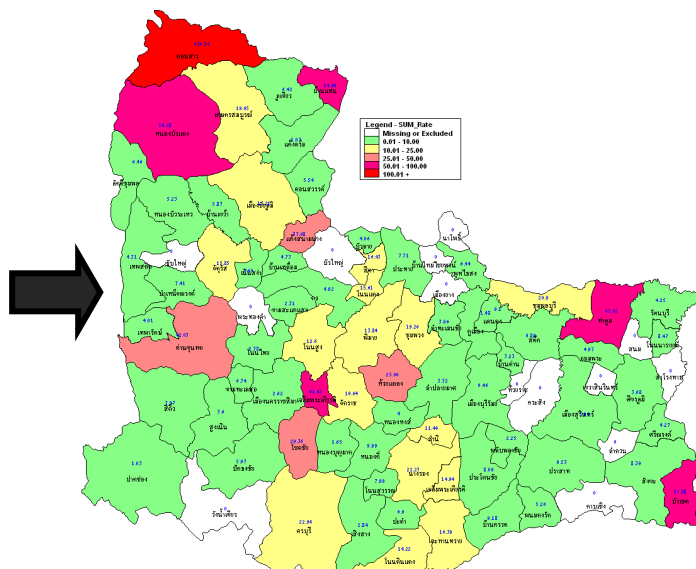
ตารางที่ 1 เปรียบเทียบอัตราป่วยโรคสครับไทฟัส ปี 2562 และปี 2561 ช่วงเวลาเดียวกันแยกรายจังหวัด

| จังหวัด | ปี 2562 (1มค.-12ตค.62) | | ปี 2561 (1มค.-12ตค.61) | | อัตราป่วยปี 62/61 (เท่า) |
|------------|------------------------|------------|------------------------|------------|--------------------------|
| | Pt. (ราย) | อัตราป่วย* | Pt. (ราย) | อัตราป่วย* | |
| ชัยภูมิ | 578 | 50.73 | 284 | 24.94 | 2.03 |
| สุรินทร์ | 154 | 11.02 | 299 | 21.41 | 0.51 |
| นครราชสีมา | 283 | 10.72 | 348 | 13.21 | 0.81 |
| บุรีรัมย์ | 98 | 6.16 | 183 | 11.51 | 0.54 |

หมายเหตุ * อัตราป่วยต่อประชากรแสนคน

ตารางที่ 2 อัตราป่วยโรคสครับไทฟัสสูงสุด 10 อันดับแรกในปี 2562 เขตสุขภาพที่ 9

| อัตราป่วยสะสม 10 อันดับแรก ระหว่างวันที่ 1 ม.ค. - 12 ต.ค. 2562 | | | | |
|--|-----------------|------------|--------|------------|
| ลำดับ | อำเภอ | จังหวัด | Pt.ราย | อัตราป่วย* |
| 1 | คอนสาร | ชัยภูมิ | 403 | 650.36 |
| 2 | ท่าตูม | สุรินทร์ | 63 | 65.02 |
| 3 | เฉลิมพระเกียรติ | นครราชสีมา | 22 | 61.62 |
| 4 | หนองบัวแดง | ชัยภูมิ | 60 | 59.28 |
| 5 | บัวเขต | สุรินทร์ | 23 | 55.88 |
| 6 | บ้านแท่น | ชัยภูมิ | 25 | 54.69 |
| 7 | ด่านขุนทด | นครราชสีมา | 54 | 42.03 |
| 8 | แก้งสนามนาง | นครราชสีมา | 14 | 37.68 |
| 9 | โชคชัย | นครราชสีมา | 24 | 29.36 |
| 10 | ห้วยแถลง | นครราชสีมา | 19 | 25.06 |



รูปที่ 3 อัตราป่วยโรคสครับไทฟัส ปี 2562 จำแนกรายอำเภอในเขตสุขภาพที่ 9

โรค Leptospirosis สัปดาห์ที่ 41 ปี 2562 (วันที่ 13 - 19 ตุลาคม 2562)

สถานการณ์โรค Leptospirosis ประเทศไทย

ตั้งแต่วันที่ 1 มกราคม - 11 ตุลาคม 2562 พบผู้ป่วย 1,698 ราย อัตราป่วย 2.56 ต่อประชากรแสนคน เสียชีวิต 24 ราย คิดเป็นอัตราป่วยตาย ร้อยละ 1.41 อัตราส่วนเพศชายต่อเพศหญิง 1: 0.24 พบมากที่สุดในกลุ่มอายุ 45-54 ร้อยละ 20.73 รองลงมาคือ กลุ่มอายุ 55-64 ปี ร้อยละ 17.79 และ กลุ่มอายุ 35-44 ปี ร้อยละ 17.73 ตามลำดับ ภาคที่มีอัตราป่วยสูงสุดคือ ภาคใต้ 5.76 ต่อประชากรแสนคน รองลงมาคือ ภาคตะวันออกเฉียงเหนือ 4.05 ต่อประชากรแสนคน ภาคเหนือ 1.62 ต่อประชากรแสนคน และภาคกลาง 0.29 ต่อประชากรแสนคนตามลำดับ โดยจังหวัดที่มีอัตราป่วยสูงสุดใน ประเทศ คือ จังหวัดระนอง อัตราป่วย 17.72 ต่อประชากรแสนคน

สถานการณ์โรค Leptospirosis เขตสุขภาพที่ 9

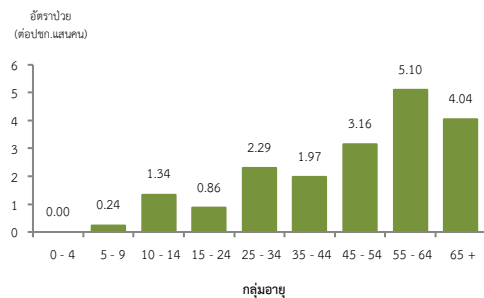
ตั้งแต่วันที่ 1 มกราคม - 12 ตุลาคม 2562 พบผู้ป่วยโรค Leptospirosis 159 ราย อัตราป่วย 2.35 ต่อประชากรแสนคน เสียชีวิต 1 ราย (สุรินทร์ 1 ราย) อัตราป่วยตายร้อยละ 0.63 อัตราส่วนเพศหญิงต่อเพศชาย 1:3.97 พบมากที่สุดในกลุ่มอายุ 55-64 ปี อัตราป่วย 5.10 ต่อ ประชากรแสนคน รองลงมาคือกลุ่มอายุ 65 ปีขึ้นไป อัตราป่วย 4.04 ต่อประชากรแสนคน และ กลุ่มอายุ 45-54 ปี อัตราป่วย 3.16 ต่อประชากรแสนคน ตามลำดับ ดังรูปที่ 1

ผู้ป่วยปี 2562 เปรียบเทียบค่ามัธยฐาน 5 ปีย้อนหลัง (2557-2561) พบว่า จำนวนผู้ป่วยต่ำกว่า ค่ามัธยฐานและปี 2561 ต่อเนื่องตั้งแต่สัปดาห์ที่ 25 ดังรูปที่ 2

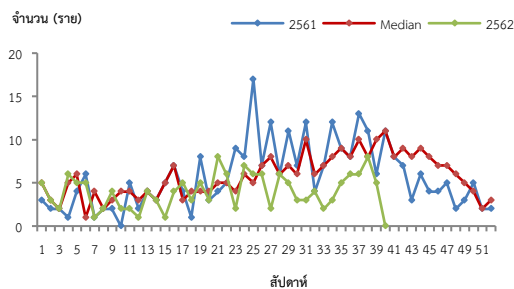
จังหวัดที่มีอัตราป่วยโรค Leptospirosis สูงสุดคือ จังหวัดสุรินทร์ 4.51 ต่อประชากรแสนคน รองลงมาคือ จังหวัดบุรีรัมย์ 2.26 ต่อประชากรแสนคน จังหวัดชัยภูมิ 2.11 ต่อประชากรแสนคน และจังหวัดนครราชสีมา 1.36 ต่อประชากรแสนคน ตามลำดับ รายละเอียดดังตารางที่ 1 ซึ่งเมื่อจำแนกอัตราป่วยโรค Leptospirosis ระดับอำเภอพบว่า อำเภอที่มีอัตราป่วยสูงสุดคือ อำเภอบ้านด่าน จังหวัดบุรีรัมย์ 54.87 ต่อประชากรแสนคน รองลงมาคือ อำเภอบัวเขต จังหวัด สุรินทร์ 46.16 ต่อประชากรแสนคน และอำเภอกาบเชิง จังหวัดสุรินทร์ 16.30 ต่อประชากรแสน คน ตามลำดับรายละเอียดดังตารางที่ 2

ข้อเสนอแนะ

- หลีกเลี่ยงการแช่น้ำติดต่อกันนานๆ หรือไม่ลงว่ายน้ำในขณะที่มีน้ำท่วมตลอดจนถึงช่วงน้ำลด โดยหากมีความจำเป็นต้องไปแช่อยู่ในน้ำจะต้องไม่ให้น้ำเข้าปาก หรือจมน้ำ และหลีกเลี่ยงการลงแหล่งน้ำในขณะที่มีบาดแผล สวมรองเท้าหุ้มส้นเมื่อเดินในน้ำ หากต้องทำงานในฟาร์มปศุสัตว์ ซึ่งต้องย่ำเท้าบนพื้นที่ชื้นและให้สวมรองเท้าบูทและถุงมือยาง
- อาบน้ำชำระร่างกายให้สะอาดทันทีหลังไปแช่น้ำ ลูบน้ำที่ปนเปื้อนเชื้อจากปัสสาวะของ สัตว์รังโรค
- ดื่มน้ำสะอาด และบริโภคอาหารที่ปรุงสุกใหม่ด้วยความร้อนขณะที่ร้อนอยู่ อาหารค้ำมี้อ ควรเก็บในตู้หรือภาชนะที่ปิดมิดชิดป้องกันไม่ให้หนูลงไปกิน หรือถ่ายอุจจาระ ปัสสาวะรด และควรอุ่นให้เดือดหรือร้อนพอก่อนที่จะนำมารับประทานอีกครั้ง
- กำจัดหนูบริเวณบ้านเรือน สวน ไร่ นา ด้วยวิธีการที่เหมาะสม



รูปที่ 1 แผนภูมิแสดงจำนวนผู้ป่วยโรค Leptospirosis จำแนกตามกลุ่มอายุ ปี 2562



รูปที่ 2 จำนวนผู้ป่วยโรค Leptospirosis จำแนกรายสัปดาห์เปรียบเทียบกับข้อมูล ปี 2561 กับค่ามัธยฐาน 5 ปี ย้อนหลัง (2557-2561) และปี 2562

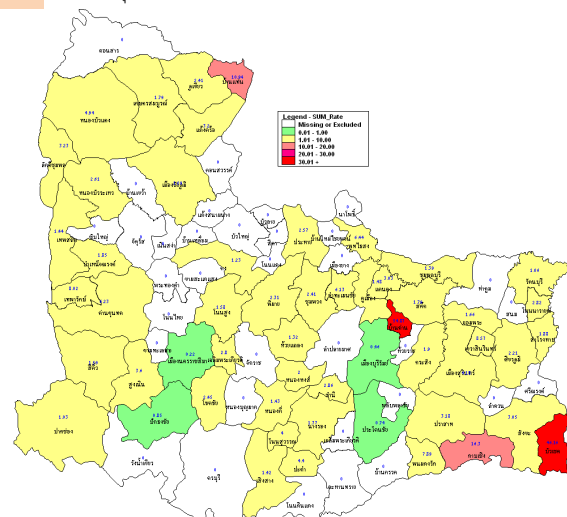
ตารางที่ 1 เปรียบเทียบอัตราป่วยโรค Leptospirosis ปี 2562 และปี 2561 ช่วงเวลาเดียวกันแยกรายจังหวัด

| จังหวัด | ปี 2562 (1 ม.ค.-12 ต.ค. 62) | | ปี 2561 (1 ม.ค.-12 ต.ค. 61) | | อัตรา ป่วย ปี 61/60 (เท่า) |
|------------|--------------------------------|----------------|--------------------------------|----------------|-------------------------------------|
| | Pt. (ราย) | อัตรา ป่วย* | Pt. (ราย) | อัตรา ป่วย* | |
| สุรินทร์ | 63 | 4.51 | 99 | 7.09 | 0.64 |
| บุรีรัมย์ | 36 | 2.26 | 74 | 4.65 | 0.49 |
| ชัยภูมิ | 24 | 2.11 | 33 | 1.25 | 1.69 |
| นครราชสีมา | 36 | 1.36 | 30 | 2.63 | 0.52 |

หมายเหตุ * อัตราป่วยต่อประชากรแสนคน

ตารางที่ 2 อัตราป่วยโรค Leptospirosis สูงที่สุด 10 อันดับแรกในปี 2562 เขตสุขภาพที่ 9

| อัตราป่วยสะสม 10 อันดับแรก ระหว่างวันที่ 1 ม.ค. - 12 ต.ค. 2562 | | | | |
|---|---------------|------------|--------|------------|
| ลำดับ | อำเภอ | จังหวัด | Pt.ราย | อัตราป่วย* |
| 1 | บ้านด่าน | บุรีรัมย์ | 17 | 54.87 |
| 2 | บัวเขต | สุรินทร์ | 19 | 46.16 |
| 3 | กาบเชิง | สุรินทร์ | 10 | 16.30 |
| 4 | บ้านแท่น | ชัยภูมิ | 5 | 10.94 |
| 5 | เขวาสินรินทร์ | สุรินทร์ | 3 | 8.57 |
| 6 | เทพารักษ์ | นครราชสีมา | 2 | 8.02 |
| 7 | พนมดงรัก | สุรินทร์ | 3 | 7.89 |
| 8 | พุทไธสง | บุรีรัมย์ | 3 | 6.44 |
| 9 | ด่านขุนทด | นครราชสีมา | 8 | 6.23 |
| 10 | ลำทะเมนชัย | นครราชสีมา | 2 | 6.13 |



รูปที่ 3 อัตราป่วยโรค Leptospirosis ปี 2562 จำแนกรายอำเภอในเขตสุขภาพที่ 9

โรค Mushroom poisoning สัปดาห์ที่ 41 ปี 2562 (วันที่ 13 - 19 ตุลาคม 2562)

สถานการณ์โรค Mushroom poisoning ประเทศไทย

ตั้งแต่วันที่ 1 มกราคม - 9 ตุลาคม 2562 พบผู้ป่วย 1,374 ราย อัตราป่วย 2.07 ต่อประชากรแสนคน เสียชีวิต 3 ราย อัตราป่วยตาย ร้อยละ 0.22 อัตราส่วนเพศชายต่อเพศหญิง 1: 1.95 พบมากที่สุดในกลุ่มอายุ 65 ปีขึ้นไป ร้อยละ 23.29 รองลงมาคือ กลุ่มอายุ 45-54 ร้อยละ 22.05 และกลุ่มอายุ 55-64 ปี ร้อยละ 20.67 ตามลำดับ ภาคที่มีอัตราป่วยสูงสุดคือ ภาคตะวันออกเฉียงเหนือ 5.06 ต่อประชากรแสนคน รองลงมาคือ ภาคเหนือ 1.35 ต่อประชากรแสนคน ภาคใต้ 0.67 ต่อประชากรแสนคน และภาคกลาง 0.14 ต่อประชากรแสนคนตามลำดับ โดยจังหวัดที่มีอัตราป่วยสูงสุดในประเทศ คือ จังหวัดอุบลราชธานี อัตราป่วย 36.76 ต่อประชากรแสนคน

สถานการณ์โรค Mushroom poisoning เขตสุขภาพที่ 9

ตั้งแต่วันที่ 1 มกราคม - 12 ตุลาคม 2562 พบผู้ป่วยโรค Mushroom poisoning 91 ราย อัตราป่วย 1.34 ต่อประชากรแสนคน ไม่มีผู้เสียชีวิต อัตราส่วนเพศชายต่อเพศหญิง 1: 1.53 พบมากที่สุดในกลุ่มอายุ 65 ปีขึ้นไป อัตราป่วย 2.70 ต่อประชากรแสนคน รองลงมาคือกลุ่มอายุ 45-54 ปี อัตราป่วย 2.69 ต่อประชากรแสนคน และกลุ่มอายุ 55-64 ปี อัตราป่วย 1.87 ต่อประชากรแสนคน ตามลำดับ ดังรูปที่ 1

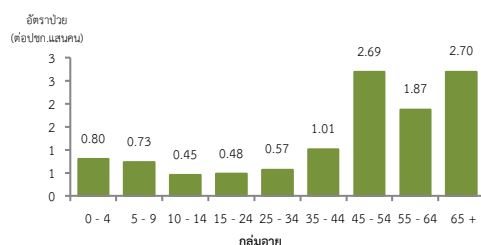
ปี 2562 เปรียบเทียบค่ามัธยฐาน 5 ปีย้อนหลัง พบความผิดปกติตั้งแต่สัปดาห์ที่ 33 เนื่องจากมีจำนวนผู้ป่วยมากกว่าค่ามัธยฐาน และจำนวนผู้ป่วยมีแนวโน้มลดลง ดังรูปที่ 2

จังหวัดที่มีอัตราป่วยโรค Mushroom poisoning สูงสุดคือ จังหวัดสุรินทร์ 3.29 ต่อประชากรแสนคน รองลงมาคือ จังหวัดชัยภูมิ 2.19 ต่อประชากรแสนคน จังหวัดบุรีรัมย์ 1.26 ต่อประชากรแสนคน และจังหวัดนครราชสีมาไม่มีผู้ป่วย ตามลำดับ รายละเอียดดังตารางที่ 1 ซึ่งเมื่อจำแนกอัตราป่วยระดับอำเภอพบว่า อำเภอที่มีอัตราป่วยสูงที่สุดคือ อำเภอกาบเชิง จังหวัดสุรินทร์ 21.19 ต่อประชากรแสนคน รองลงมาคือ อำเภอปราสาท จังหวัดสุรินทร์ 18.42 ต่อประชากรแสนคน และอำเภอแก้งคร้อ จังหวัดชัยภูมิ 11.73 ต่อประชากรแสนคน ตามลำดับ รายละเอียดดังตารางที่ 2

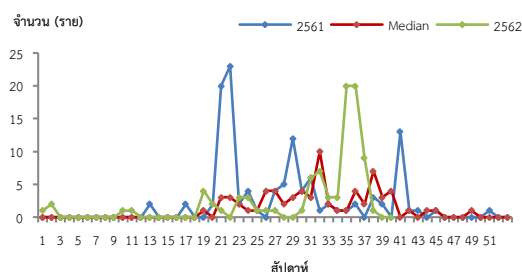
ข้อเสนอแนะ

1. เนื่องจากขณะนี้อยู่ในช่วงฤดูฝน จึงควรประชาสัมพันธ์เชิงกว้างผ่านทางสื่อป้ายเตือนเรื่องเห็ดพิษ และวิทยุ ให้ประชาชน ระมัดระวังการรับประทานเห็ดป่าที่มีลักษณะดังต่อไปนี้ มีสีน้ำตาล, มีหมวกเห็ดสีขาว, มีปลอกหุ้มโคน, มีวงแหวนใต้หมวก, มีโคนอวบใหญ่, มีปุ่มปม, มีหมวกเห็ดเป็นรูปๆ แทนที่จะเป็นช่องๆคล้ายครีบบลา, มีลักษณะคล้ายสมองหรืออานม้า บางชนิดต้มแล้วกินได้ แต่บางชนิดมีพิษร้ายแรง, เห็ดตุ่มที่มีเนื้อในสีขาว เห็ดที่ขึ้นที่มูลสัตว์หรือใกล้มูลสัตว์

2. หากมีอาการคลื่นไส้ อาเจียน ปวดท้อง หลังรับประทานเห็ด ควรรีบทำให้อาเจียนออกมาให้มาก แล้วรีบไปพบแพทย์โดยเร็ว ห้ามล้างท้องโดยการสวนทวารโดยเด็ดขาด และสำหรับเด็กอายุต่ำกว่า 5 ปี ให้รีบไปพบแพทย์โดยเร็ว และให้ประวัติการรับประทานอาหารย้อนหลัง พร้อมทั้งเก็บตัวอย่างเห็ดและอาหารที่เหลือจากการรับประทานไว้ด้วย



รูปที่ 1 แผนภูมิแสดงจำนวนผู้ป่วยโรค Mushroom poisoning จำนวนตามกลุ่มอายุ ปี 2562



หมายเหตุ : สัปดาห์ที่ 37-40 ข้อมูลยังไม่ครบถ้วน

รูปที่ 2 จำนวนผู้ป่วยโรค Mushroom poisoning จำแนกรายสัปดาห์ เปรียบเทียบข้อมูลปี 2562 กับค่ามัธยฐาน 5 ปี ย้อนหลัง (2557 - 2561) และปี 2561

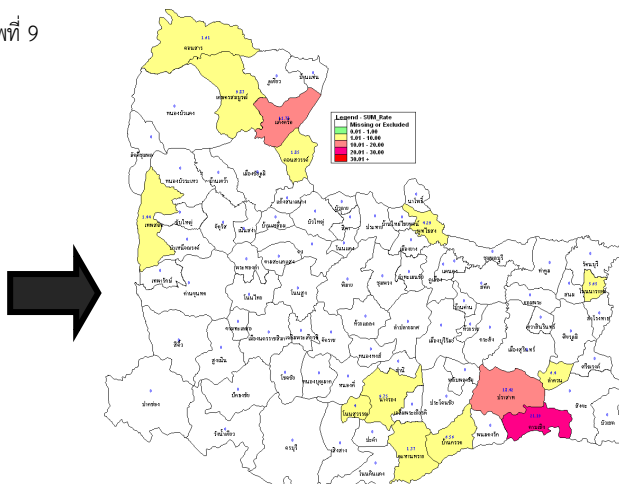
ตารางที่ 1 เปรียบเทียบอัตราป่วยโรค Mushroom poisoning ปี 2562 และปี 2561 ช่วงเวลาเดียวกันแยกรายจังหวัด

| จังหวัด | ปี 2562 (1 ม.ค.-12 ต.ค. 62) | | ปี 2561 (1 ม.ค.-12 ต.ค. 61) | | อัตราป่วย ปี 62/61 (เท่า) |
|------------|--------------------------------|----------------|--------------------------------|----------------|---------------------------------|
| | Pt. (ราย) | อัตรา ป่วย* | Pt. (ราย) | อัตรา ป่วย* | |
| สุรินทร์ | 46 | 3.29 | 68 | 4.87 | 0.68 |
| ชัยภูมิ | 25 | 2.19 | 31 | 2.72 | 0.80 |
| บุรีรัมย์ | 20 | 1.26 | 14 | 0.88 | 1.43 |
| นครราชสีมา | 0 | 0.00 | 0 | 0.00 | 0.00 |

หมายเหตุ * อัตราป่วยต่อประชากรแสนคน

ตารางที่ 2 อัตราป่วยโรค Mushroom poisoning สูงที่สุด 10 อันดับแรกในปี 2562 เขตสุขภาพที่ 9

| อัตราป่วยสะสม 10 อันดับแรก ระหว่างวันที่ 1 ม.ค. - 12 ต.ค. 2562 | | | | |
|---|--------------|-----------|--------|------------|
| ลำดับ | อำเภอ | จังหวัด | Pt.ราย | อัตราป่วย* |
| 1 | กาบเชิง | สุรินทร์ | 13 | 21.19 |
| 2 | ปราสาท | สุรินทร์ | 29 | 18.42 |
| 3 | แก้งคร้อ | ชัยภูมิ | 11 | 11.73 |
| 4 | เกษตรสมบูรณ์ | ชัยภูมิ | 11 | 9.83 |
| 5 | นางรอง | บุรีรัมย์ | 11 | 9.75 |
| 6 | บ้านกรวด | บุรีรัมย์ | 5 | 6.56 |
| 7 | ลำดวน | สุรินทร์ | 2 | 6.40 |
| 8 | โนนนารายณ์ | สุรินทร์ | 2 | 5.65 |
| 9 | พุทไธสง | บุรีรัมย์ | 2 | 4.29 |
| 10 | โนนสุวรรณ | บุรีรัมย์ | 1 | 4.00 |



รูปที่ 3 อัตราป่วยโรค Mushroom poisoning ปี 2562 จำแนกรายอำเภอในเขตสุขภาพที่ 9