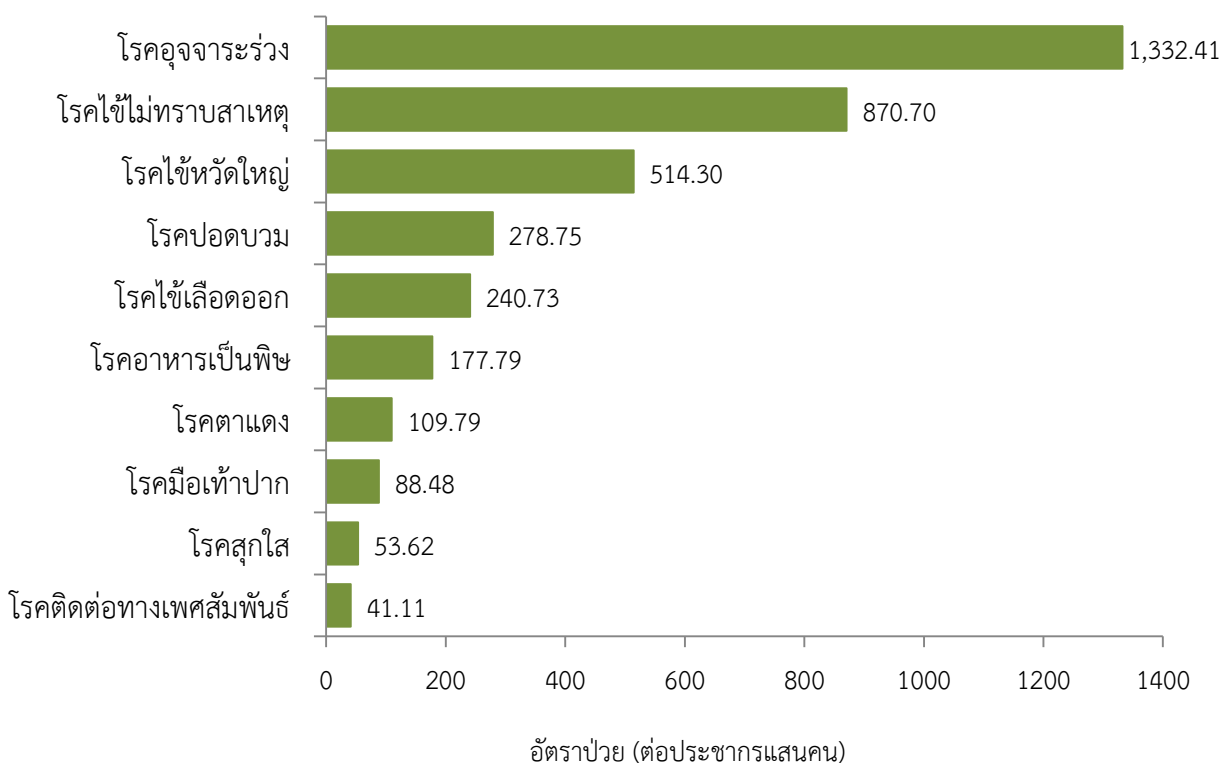


สถานการณ์โรคสำคัญที่เฝ้าระวังทางระบาดวิทยาในพื้นที่เขตสุขภาพที่ 9 ประจำสัปดาห์ที่ 42 ปี 2562 (วันที่ 20 - 26 ตุลาคม 2562)

การวิเคราะห์สถานการณ์ใช้ข้อมูลสะสมตั้งแต่สัปดาห์ที่ 1- สัปดาห์ที่ 41 (วันที่ 1 มกราคม - 19 ตุลาคม 2562) เขตสุขภาพที่ 9 ได้รับรายงานผู้ป่วยในระบบเฝ้าระวัง รง.506 จากเครือข่าย 4 จังหวัด (นครราชสีมา ชัยภูมิ สุรินทร์ และบุรีรัมย์) มีรายงานผู้เสียชีวิต 33 ราย ได้แก่ โรคไข้หวัดใหญ่ 9 ราย (นครราชสีมา 9 ราย) โรคไข้เลือดออก 9 ราย (นครราชสีมา 3 ราย, บุรีรัมย์ 3 ราย, สุรินทร์ 2 ราย, ชัยภูมิ 1 ราย) โรคไข้หัด 7 ราย (นครราชสีมา 7 ราย) โรคปอดบวม 5 ราย (นครราชสีมา 5 ราย) โรคไอกรน 1 ราย (บุรีรัมย์) โรคเลปโตสไปโรซิส 1 ราย (สุรินทร์ 1 ราย) และโรคพิษสุนัขบ้า 1 ราย (สุรินทร์ 1 ราย)

10 อันดับโรคที่มีอัตราป่วยต่อประชากรแสนคนสูงสุด

10 อันดับโรคที่มีอัตราป่วยต่อประชากรแสนคนสูงสุด คือ โรคอุจจาระร่วง 1,332.41 ต่อประชากรแสนคน โรคไข้ไม่ทราบสาเหตุ 870.70 ต่อประชากรแสนคน โรคไข้หวัดใหญ่ 514.30 ต่อประชากรแสนคน โรคปอดบวม 278.75 ต่อประชากรแสนคน โรคไข้เลือดออก 240.73 ต่อประชากรแสนคน โรคอาหารเป็นพิษ 177.79 ต่อประชากรแสนคน โรคตาแดง 109.79 ต่อประชากรแสนคน โรคมือเท้าปาก 88.48 ต่อประชากรแสนคน โรคสุกใส 53.62 ต่อประชากรแสนคน และโรคติดต่อทางเพศสัมพันธ์ 41.11 ต่อประชากรแสนคน ตามลำดับ ดังรูปที่ 1



รูปที่ 1 10 อันดับโรคที่มีอัตราป่วยต่อประชากรแสนคนสูงสุดในพื้นที่เขตสุขภาพที่ 9
ที่มา: รายงาน 506 สำนักงานสาธารณสุขจังหวัดในพื้นที่ข้อมูล ณ วันที่ 24 ตุลาคม 2562

โรคที่เป็นปัญหาทางสาธารณสุขในพื้นที่เขตสุขภาพที่ 9 มีดังนี้

โรคไข้เลือดออก สัปดาห์ที่ 42 ปี 2562 (วันที่ 20 - 26 ตุลาคม 2562)

สถานการณ์โรคไข้เลือดออกประเทศไทย

ตั้งแต่วันที่ 1 มกราคม-19 ตุลาคม 2562 มีผู้ป่วยโรคไข้เลือดออก 105,190 ราย อัตราป่วย 158.39 ต่อประชากรแสนคน เสียชีวิต 114 ราย อัตราป่วยตายร้อยละ 0.17 อัตราส่วนเพศชายต่อเพศหญิง 1:0.92 พบมากที่สุดในกลุ่มอายุ 15-24 ปี ร้อยละ 24.92 รองลงมา คือ กลุ่มอายุ 10-14 ปี ร้อยละ 22.52 และกลุ่มอายุ 25-34 ปี ร้อยละ 12.63 ตามลำดับ ภาคที่มีอัตราป่วยสูงสุด คือ ภาคตะวันออกเฉียงเหนือ 194.62 ต่อประชากรแสนคน รองลงมา คือ ภาคใต้ 145.74 ต่อประชากรแสนคน ภาคเหนือ 145.63 ต่อประชากรแสนคน และภาคกลาง 135.45 ต่อประชากรแสนคน ตามลำดับ โดยจังหวัดที่มีอัตราป่วยสูงสุดในประเทศ คือ จังหวัดอุบลราชธานี อัตราป่วย 382.33 ต่อประชากรแสนคน

สถานการณ์โรคไข้เลือดออกเขตสุขภาพที่ 9

ตั้งแต่วันที่ 1 มกราคม- 19 ตุลาคม 2562 พบผู้ป่วย 16,292 ราย อัตราป่วย 240.73 ต่อประชากรแสนคน มีผู้เสียชีวิต 9 ราย (นครราชสีมา 3 ราย, บุรีรัมย์ 3 ราย, สุรินทร์ 2 ราย และ ชัยภูมิ 1 ราย) อัตราป่วยตาย ร้อยละ 0.06 อัตราส่วนเพศหญิงต่อเพศชาย 1: 1.07 พบมากที่สุดในกลุ่มอายุ 10-14 ปี อัตราป่วย 1072.94 ต่อประชากรแสนคน รองลงมา คือ กลุ่มอายุ 5-9 ปี อัตราป่วย 987.95 ต่อประชากรแสนคน และกลุ่มอายุ 15-24 ปี อัตราป่วย 352.74 ต่อประชากรแสนคน ตามลำดับ ดังรูปที่ 1

เปรียบเทียบจำนวนผู้ป่วยโรคไข้เลือดออกปี 2562 กับค่ามัธยฐาน 5 ปีย้อนหลัง (2557-2561) พบว่ามีความผิดปกติของการเกิดโรคตั้งแต่สัปดาห์ที่ 1 จนถึงสัปดาห์ที่ 42 เนื่องจากจำนวนผู้ป่วยมากกว่าค่ามัธยฐาน และแนวโน้มจำนวนผู้ป่วยลดลงอย่างต่อเนื่อง (สัปดาห์ที่ 42 ข้อมูลยังไม่ครบถ้วน) ดังรูปที่ 2

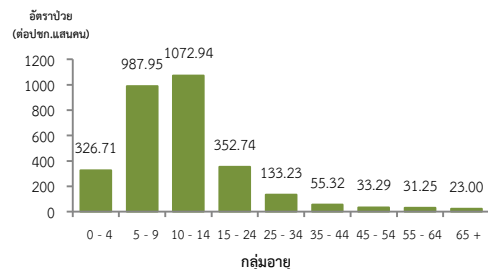
จังหวัดที่มีอัตราป่วยโรคไข้เลือดออกสูงสุดคือ จังหวัดนครราชสีมา 294.06 ต่อประชากรแสนคน รองลงมาคือ จังหวัดบุรีรัมย์ 210.82 ต่อประชากรแสนคน จังหวัดสุรินทร์ 208.28 ต่อประชากรแสนคน และจังหวัดชัยภูมิ 198.8 ต่อประชากรแสนคน ตามลำดับ รายละเอียดดังตารางที่ 1 เมื่อจำแนกอัตราป่วยโรคไข้เลือดออกในระดับอำเภอพบว่า อำเภอที่มีอัตราป่วยสูงสุดคือ อำเภอเสิงสาง จังหวัดนครราชสีมา 991.95 ต่อประชากรแสนคน รองลงมาคือ อำเภอโชคชัย จังหวัดนครราชสีมา 775.69 ต่อประชากรแสนคน และอำเภอสูงเนิน จังหวัดนครราชสีมา 676.50 ต่อประชากรแสนคน ตามลำดับ รายละเอียดดังตารางที่ 2

ข้อเสนอแนะ

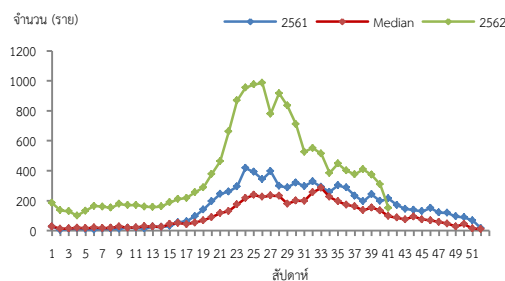
1. ฝ้าระวังผู้ป่วยโดยเฉพาะเด็กเล็กในศูนย์เด็กเล็กและกลุ่มนักเรียน ถ้าพบผู้ป่วยจะต้องสอบสวนโรคเฉพาะรายทุกราย และดำเนินการควบคุมโรคตามมาตรการ 0 3 7
2. ควบคุมค่าดัชนีลูกน้ำยุงลายไม่ให้เกินเกณฑ์มาตรฐานที่กำหนด ($HI \leq 10, CI = 0$)
3. ประชาสัมพันธ์มาตรการ 3 เก็บ 3 โรค และ 5ป 1ข ในการควบคุมโรคไข้เลือดออก
4. สร้างความเข้าใจและความตระหนักในการควบคุม ป้องกันโรคไข้เลือดออก “บ้านตนเอง ครอบครัวตนเอง คนในครอบครัวต้องเป็นผู้ดูแลกันเองเป็นอันดับแรก” หรือที่เรียกว่า “บ้านใครบ้านมัน”

ตารางที่ 2 อัตราป่วยโรคไข้เลือดออกสูงสุด 10 อันดับแรกในปี 2562 เขตสุขภาพที่ 9

อัตราป่วยสะสม 10 อันดับแรก ระหว่างวันที่ 1 ม.ค. - 19 ต.ค. 2562				
ลำดับ	อำเภอ	จังหวัด	Pt.ราย	อัตราป่วย*
1	เสิงสาง	นครราชสีมา	699	991.95
2	โชคชัย	นครราชสีมา	634	775.69
3	สูงเนิน	นครราชสีมา	563	676.50
4	บัวเชด	สุรินทร์	256	622.01
5	ห้วยราช	บุรีรัมย์	207	555.33
6	หนองกี่	บุรีรัมย์	364	519.27
7	ละหานทราย	บุรีรัมย์	345	471.27
8	พิมาย	นครราชสีมา	547	420.48
9	ขามทะเลสอ	นครราชสีมา	124	417.80
10	สีคิ้ว	นครราชสีมา	520	414.40



รูปที่ 1 แผนภูมิแสดงอัตราป่วยโรคไข้เลือดออกต่อประชากรแสนคน จำแนกตามกลุ่มอายุ ปี 2562

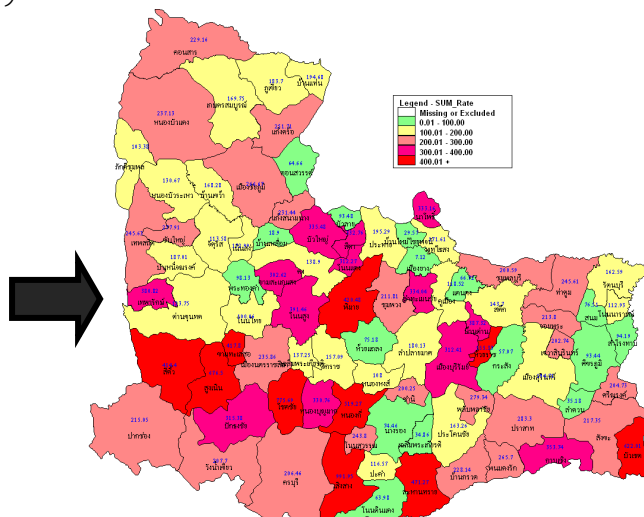


รูปที่ 2 จำนวนผู้ป่วยโรคไข้เลือดออกจำแนกรายสัปดาห์เปรียบเทียบกับข้อมูลปี 2562 กับค่ามัธยฐาน 5 ปีย้อนหลัง (2557 - 2561) และปี 2561

ตารางที่ 1 เปรียบเทียบผู้ป่วยโรคไข้เลือดออกปี 2562 และปี 2561 ช่วงเวลาเดียวกันแยกรายจังหวัด

จังหวัด	ปี 2562 (1 ม.ค. - 19 ต.ค.62)		ปี 2561 (1 ม.ค. - 19 ต.ค.61)		อัตราป่วย ปี 62/61 (เท่า)
	Pt. (ราย)	อัตราป่วย*	Pt. (ราย)	อัตราป่วย*	
นครราชสีมา	7761	294.06	2934	111.33	2.64
บุรีรัมย์	3356	210.82	1225	77.05	2.74
สุรินทร์	2910	208.28	2046	146.52	1.42
ชัยภูมิ	2265	198.80	652	57.25	3.47

หมายเหตุ * อัตราป่วยต่อประชากรแสนคน



รูปที่ 3 อัตราป่วยโรคไข้เลือดออก ปี 2562 จำแนกรายอำเภอในเขตสุขภาพที่ 9

โรคไข้หวัดใหญ่ สัปดาห์ที่ 42 ปี 2562 (วันที่ 20 - 26 ตุลาคม 2562)

สถานการณ์โรคไข้หวัดใหญ่ประเทศไทย

ตั้งแต่วันที่ 1 มกราคม-19 ตุลาคม 2562 มีผู้ป่วย 318,887 ราย อัตราป่วย 480.15 ต่อประชากรแสนคน มีผู้เสียชีวิต 20 ราย อัตราป่วยตายร้อยละ 0.006 อัตราส่วนเพศชายต่อเพศหญิง 1: 1.04 พบมากที่สุดในกลุ่มอายุ 10-14 ปี ร้อยละ 12.70 รองลงมา คือกลุ่มอายุ 7-9 ปี ร้อยละ 12.61 และกลุ่มอายุ 25-34 ปี ร้อยละ 12.33 ตามลำดับ ภาคที่มีอัตราป่วยสูงสุดคือ ภาคกลาง 683.81 ต่อประชากรแสนคน รองลงมา คือ ภาคเหนือ 509.19 ต่อประชากรแสนคน ภาคตะวันออกเฉียงเหนือ 357.06 ต่อประชากรแสนคน และภาคใต้ 237.80 ต่อประชากรแสนคน ตามลำดับ โดยจังหวัดที่มีอัตราป่วยสูงสุดในประเทศ คือ กรุงเทพมหานคร อัตราป่วย 1354.43 ต่อประชากรแสนคน

สถานการณ์โรคไข้หวัดใหญ่เขตสุขภาพที่ 9

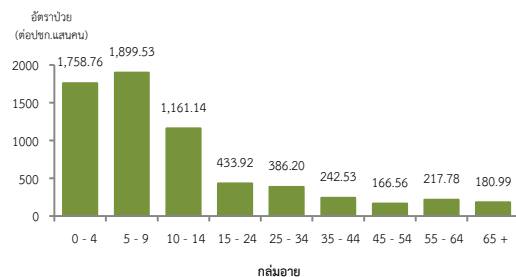
ตั้งแต่วันที่ 1 มกราคม-19 ตุลาคม 2562 พบผู้ป่วย 34,810 ราย อัตราป่วย 514.36 ต่อประชากรแสนคน มีผู้เสียชีวิต 9 ราย (นครราชสีมา 9 ราย) อัตราป่วยตายร้อยละ 0.01 อัตราส่วนเพศชายต่อเพศหญิง 1: 1.06 พบมากที่สุดใน กลุ่มอายุ 5-9 ปี อัตราป่วย 1,899.53 ต่อประชากรแสนคน รองลงมา คือ กลุ่มอายุ 0-4 ปี อัตราป่วย 1,758.76 ต่อประชากรแสนคน และกลุ่มอายุ 10-14 ปี อัตราป่วย 1,161.14 ต่อประชากรแสนคน ตามลำดับ ดังรูปที่ 1

เปรียบเทียบผู้ป่วยโรคไข้หวัดใหญ่ปี 2562 กับค่ามัธยฐาน 5 ปีย้อนหลัง (2557-2561) พบว่าปี 2562 ตั้งแต่สัปดาห์ที่ 1 มีความผิดปกติของการเกิดโรคไข้หวัดใหญ่ เนื่องจากจำนวนผู้ป่วยมากกว่าค่ามัธยฐาน และผู้ป่วยมีแนวโน้มลดลง ดังรูปที่ 2 โดยจังหวัดที่ต้องเฝ้าระวังโรคไข้หวัดใหญ่เนื่องจากมีค่าสัดส่วน ILI มากกว่าร้อยละ 5 ได้แก่ บุรีรัมย์ และสุรินทร์ ซึ่งเพิ่มต่อเนื่องตั้งแต่สัปดาห์ที่ 35 ดังรูปที่ 3

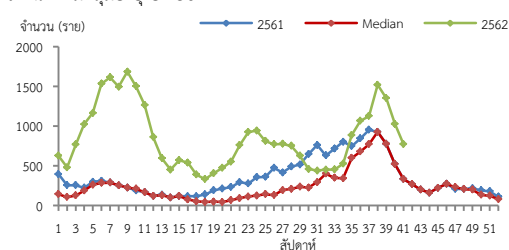
จังหวัดที่มีอัตราป่วยโรคไข้หวัดใหญ่สูงสุดคือ จังหวัดนครราชสีมา 740.10 ต่อประชากรแสนคน รองลงมาคือ จังหวัดชัยภูมิ 381.09 ต่อประชากรแสนคน จังหวัดบุรีรัมย์ 374.33 ต่อประชากรแสนคน และจังหวัดสุรินทร์ 355.86 ต่อประชากรแสนคน ตามลำดับ รายละเอียดดังตารางที่ 1 เมื่อจำแนกอัตราป่วยโรคไข้หวัดใหญ่ระดับอำเภอ พบว่า อำเภอที่มีอัตราป่วยสูงที่สุดคือ อำเภอเมือง จังหวัดนครราชสีมา 1,630.30 ต่อประชากรแสนคน รองลงมาคือ อำเภอเสิงสาง จังหวัดนครราชสีมา 1,543.99 ต่อประชากรแสนคน และอำเภอบัวใหญ่ จังหวัดนครราชสีมา 1,510.85 ต่อประชากรแสนคน ตามลำดับ รายละเอียดดังตารางที่ 2

ข้อเสนอแนะ

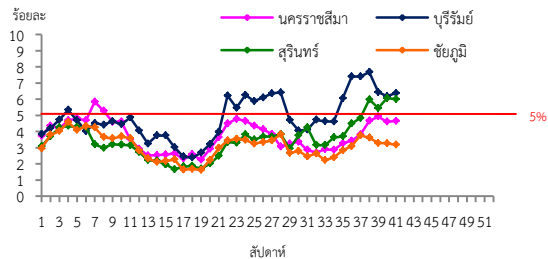
1. โรคไข้หวัดใหญ่เป็นโรคที่มีวิธีการป้องกันและวิธีการรักษาที่มีประสิทธิภาพ แต่ต้องเฝ้าระวังในกลุ่มผู้สูงอายุอย่างเข้มข้น เนื่องจากเป็นกลุ่มที่มีอัตราป่วยต่ำแต่มีอัตราป่วยตายสูง โดยในปี 2560 เขตสุขภาพที่ 9 มีผู้ป่วยโรคไข้หวัดใหญ่เสียชีวิตถึง 40 ราย ส่วนใหญ่อยู่ในกลุ่มผู้สูงอายุที่มีโรคประจำตัวด้วยโรคเรื้อรัง และไม่ได้รับวัคซีนป้องกันโรคไข้หวัดใหญ่ซึ่งสอดคล้องกับผู้ป่วยโรคไข้หวัดใหญ่เสียชีวิตปี 2561
2. เฝ้าระวังผู้ป่วยที่มีอาการ ILI โดยเฉพาะกลุ่มผู้สูงอายุ ถ้าพบผู้ที่มีอาการเข้าได้กับโรคไข้หวัดใหญ่ต้องตรวจทางห้องปฏิบัติการด้วย Rapid test และให้ยา Tamiflu
3. เมื่อมีผู้ป่วยโรคไข้หวัดใหญ่จะต้องดำเนินการสอบสวนโรคเฉพาะรายทุกราย และค้นหาผู้ป่วยเพิ่มเติมในพื้นที่



รูปที่ 1 แผนภูมิแสดงอัตราป่วยโรคไข้หวัดใหญ่ต่อประชากรแสนคน จำแนกตามกลุ่มอายุ ปี 2562



รูปที่ 2 จำนวนผู้ป่วยโรคไข้หวัดใหญ่จำแนกรายสัปดาห์เปรียบเทียบกับข้อมูลปี 2562 กับค่ามัธยฐาน 5 ปีย้อนหลัง (2557 - 2561) และปี 2561



รูปที่ 3 สัดส่วน ILI ต่อผู้ป่วยนอก แยกรายจังหวัด เขตสุขภาพที่ 9 นครราชสีมา
ที่มา : ระบบเฝ้าระวังโรคทางระบาดวิทยาของกลุ่มอาการคล้ายไข้หวัดใหญ่ สำนักงานระบาดวิทยา กรมควบคุมโรค ข้อมูล ณ วันที่ 24 ต.ค. 2562

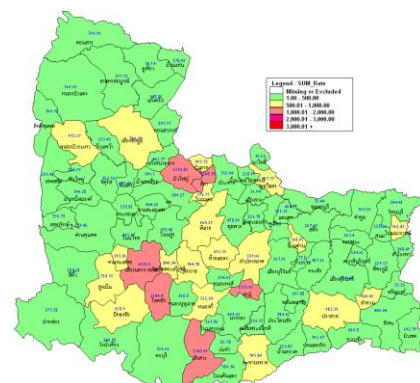
ตารางที่ 1 เปรียบเทียบอัตราป่วยโรคไข้หวัดใหญ่ปี 2562 และปี 2561 ช่วงเวลาเดียวกันแยกรายจังหวัด

จังหวัด	ปี 2562 (1 ม.ค. - 19 ต.ค. 62)		ปี 2561 (1 ม.ค. - 19 ต.ค. 61)		อัตราป่วย 62/61 (เท่า)
	Pt. (ราย)	อัตราป่วย*	Pt. (ราย)	อัตราป่วย*	
นครราชสีมา	19533	740.10	9186	348.57	2.13
ชัยภูมิ	4342	381.09	1916	168.25	2.27
บุรีรัมย์	5959	374.33	2418	152.09	2.46
สุรินทร์	4972	355.86	2622	187.77	1.90

หมายเหตุ * อัตราป่วยต่อประชากรแสนคน

ตารางที่ 2 อัตราป่วยโรคไข้หวัดใหญ่สูงที่สุด 10 อันดับแรก ในปี 2562 เขตสุขภาพที่ 9

อัตราป่วยสะสม 10 อันดับแรก ระหว่างวันที่ 1 ม.ค. - 19 ต.ค. 2562				
ลำดับ	อำเภอ	จังหวัด	Pt. ราย	อัตราป่วย*
1	เมือง	นครราชสีมา	7465	1630.30
2	เสิงสาง	นครราชสีมา	1088	1543.99
3	บัวใหญ่	นครราชสีมา	1252	1510.85
4	ขำนิ	บุรีรัมย์	474	1355.95
5	สีดา	นครราชสีมา	327	1343.36
6	โชคชัย	นครราชสีมา	937	1146.40
7	บัวลาย	นครราชสีมา	245	995.73
8	ปราสาท	สุรินทร์	1545	981.39
9	หนองบัวระเหว	ชัยภูมิ	372	972.17
10	เฉลิมพระเกียรติ	นครราชสีมา	300	840.34



รูปที่ 4 อัตราป่วยโรคไข้หวัดใหญ่ ปี 2562 จำแนกรายอำเภอในเขตสุขภาพที่ 9

โรคมือเท้าปาก สัปดาห์ที่ 42 ปี 2562 (วันที่ 20 - 26 ตุลาคม 2562)

สถานการณ์โรคมือเท้าปากประเทศไทย

ตั้งแต่วันที่ 1 มกราคม -19 ตุลาคม 2562 พบผู้ป่วย 59,931 ราย อัตราป่วย 90.24 ต่อประชากรแสนคน มีผู้เสียชีวิต 1 ราย อัตราป่วยตายร้อยละ 0.002 อัตราส่วนเพศชายต่อเพศหญิง 1: 0.81 กลุ่มอายุที่พบมากที่สุดคือ 1 ปี ร้อยละ 25.41 รองลงมา คือ อายุ 2 ปี ร้อยละ 24.14 และอายุ 3 ปี ร้อยละ 18.14 ตามลำดับ ภาคที่มีอัตราป่วยสูงสุด คือ ภาคเหนือ 110.90 ต่อประชากรแสนคน รองลงมาคือภาคกลาง 100.72 ต่อประชากรแสนคน ภาคตะวันออกเฉียงเหนือ 80.75 ต่อประชากรแสนคน และภาคใต้ 60.53 ต่อประชากรแสนคน ตามลำดับ โดยจังหวัดที่มีอัตราป่วยสูงสุดในประเทศ คือ จังหวัดเชียงใหม่ อัตราป่วย 194.42 ต่อประชากรแสนคน

สถานการณ์โรคมือเท้าปากเขตสุขภาพที่ 9

มีผู้ป่วย 5,988 ราย อัตราป่วย 88.48 ต่อประชากรแสนคน ไม่มีผู้เสียชีวิต อัตราส่วนเพศชายต่อเพศหญิง 1:1.22 พบมากที่สุดในกลุ่มอายุ 1 ปี อัตราป่วย 2,367.91 ต่อประชากรแสนคน รองลงมา คือ กลุ่มอายุ 2 ปี อัตราป่วย 2,200.18 ต่อประชากรแสนคน และอายุ 3 ปี อัตราป่วย 1,459.94 ต่อประชากรแสนคน ตามลำดับ ดังรูปที่ 1

เปรียบเทียบผู้ป่วยโรคมือเท้าปากปี 2562 กับค่ามัธยฐาน 5 ปีย้อนหลัง (2557-2561) พบว่าปี 2562 มีผู้ป่วยต่ำกว่าค่ามัธยฐาน และมีแนวโน้มลดลง ดังรูปที่ 2

จังหวัดที่มีอัตราป่วยโรคมือเท้าปากสูงสุดคือ จังหวัดสุรินทร์ 105.14 ต่อประชากรแสนคน รองลงมาคือ นครราชสีมา 93.25 ต่อประชากรแสนคน จังหวัดบุรีรัมย์ 82.42 ต่อประชากรแสนคน และจังหวัดชัยภูมิ 65.48 ต่อประชากรแสนคน ตามลำดับ รายละเอียด ดังตารางที่ 1 เมื่อจำแนกอัตราป่วยโรคมือเท้าปากระดับอำเภอ พบว่า อำเภอที่มีอัตราป่วยสูงสุดคือ อำเภอบ้านใหม่ไชยพจน์ จังหวัดบุรีรัมย์ 236.56 ต่อประชากรแสนคน รองลงมา คือ อำเภอแคนดง จังหวัดบุรีรัมย์ 197.12 ต่อประชากรแสนคน และอำเภอชุมพลบุรี จังหวัดสุรินทร์ 186.66 ต่อประชากรแสนคน ตามลำดับ รายละเอียดดังตารางที่ 2

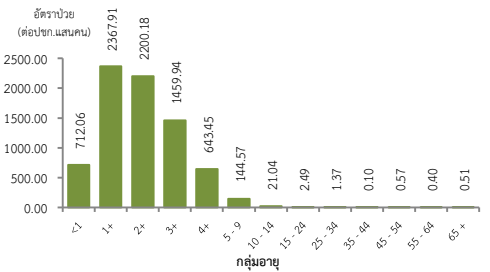
ข้อเสนอแนะ

ดำเนินงานควบคุมป้องกันโรคในศูนย์เด็กเล็กอย่างเข้มข้นและต่อเนื่อง ดังนี้

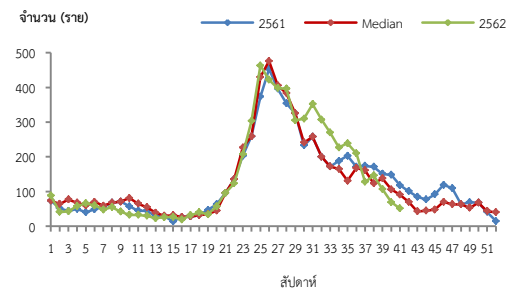
- ครูพี่เลี้ยงคัดกรองนักเรียนทุกเช้าก่อนเข้าเรียน หากพบเด็กป่วยให้แจ้งผู้ปกครองรับเด็กไปพบแพทย์หรือเจ้าหน้าที่สาธารณสุข และแจ้งเจ้าหน้าที่สาธารณสุขที่รับผิดชอบเมื่อพบนักเรียนที่มีอาการสงสัยโรคมือเท้าปาก
- สอนเด็กล้างมืออย่างถูกวิธีและจัดให้มีจุดล้างมือพร้อมสบู่หรือเจลล้างมือ รวมถึงทำความสะอาดเครื่องนอน ของเล่นและอุปกรณ์ที่ใช้ส่วนรวมเป็นประจำ
- ผู้ปกครองควรหมั่นสังเกตอาการบุตรหลานอย่างใกล้ชิด หากมีอาการใช้ร่วมกับแผลในปากโดยอาจมีหรือไม่มีตุ่มน้ำที่มือหรือเท้าก็ได้ บางรายอาจมีเฉพาะไข้ ควรรีบพาไปพบแพทย์และให้หยุดเรียนจนกว่าจะหายเป็นปกติ และไม่ควรคลุกคลีกับคนอื่นในครอบครัว หลีกเลี่ยงการพาบุตรหลานที่มีอาการป่วยไปในที่ชุมชน เช่น สนามเด็กเล่น บ้านบอล ตลาด ห้างสรรพสินค้า เป็นต้น เพื่อลดการแพร่กระจายเชื้อและป้องกันการระบาดในชุมชน

ตารางที่ 2 อัตราป่วยโรคมือเท้าปากสูงที่สุด 10 อันดับแรกในปี 2562 เขตสุขภาพที่ 9

อัตราป่วยสะสม 10 อันดับแรก ระหว่างวันที่ 1 ม.ค. - 19 ต.ค. 2562				
ลำดับ	อำเภอ	จังหวัด	Pt. ราย	อัตราป่วย*
1	บ้านใหม่ไชยพจน์	บุรีรัมย์	64	236.56
2	แคนดง	บุรีรัมย์	65	197.12
3	ชุมพลบุรี	สุรินทร์	134	186.66
4	จักราช	นครราชสีมา	133	186.55
5	สีดา	นครราชสีมา	45	184.87
6	ปราสาท	สุรินทร์	291	184.85
7	บัวเชด	สุรินทร์	74	179.8
8	โชคชัย	นครราชสีมา	142	173.73
9	วังน้ำเขียว	นครราชสีมา	75	169.32
10	พิมาย	นครราชสีมา	218	167.58



รูปที่ 1 แผนภูมิแสดงจำนวนผู้ป่วยโรคมือเท้าปากจำแนกตามกลุ่มอายุ ปี 2562



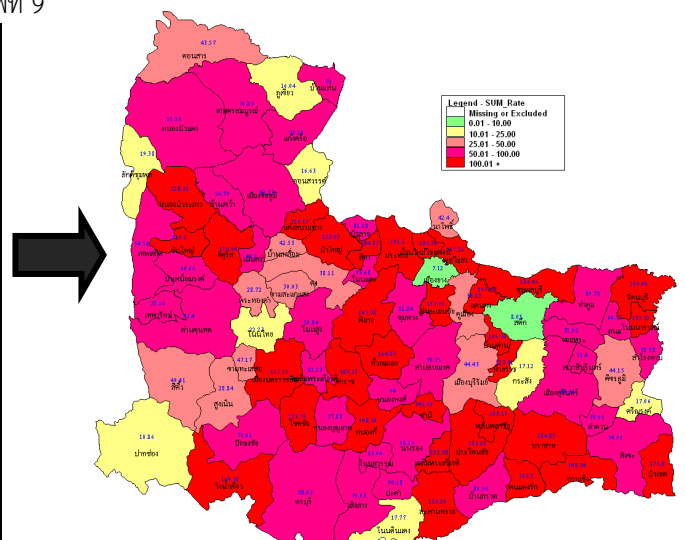
หมายเหตุ : สัปดาห์ที่ 38-41 ข้อมูลยังไม่ครบถ้วน

รูปที่ 2 จำนวนผู้ป่วยโรคมือเท้าปากจำแนกรายสัปดาห์เปรียบเทียบกับข้อมูลปี 2562 กับค่ามัธยฐาน 5 ปีย้อนหลัง (2557-2561) และปี 2561

ตารางที่ 1 เปรียบเทียบอัตราป่วยโรคมือเท้าปากปี 2562 และปี 2561 ช่วงเวลาเดียวกันแยกรายจังหวัด

จังหวัด	ปี 2562 (1 ม.ค. - 19 ต.ค. 62)		ปี 2561 (1 ม.ค. - 19 ต.ค. 61)		อัตราป่วยปี 62/61 (เท่า)
	Pt. (ราย)	อัตราป่วย*	Pt. (ราย)	อัตราป่วย*	
สุรินทร์	1469	105.14	1005	71.97	1.46
นครราชสีมา	2461	93.25	2671	101.35	0.92
บุรีรัมย์	1312	82.42	1033	64.97	1.27
ชัยภูมิ	746	65.48	977	85.79	0.76

หมายเหตุ * อัตราป่วยต่อประชากรแสนคน



รูปที่ 3 อัตราป่วยโรคมือเท้าปาก ปี 2562 จำแนกรายอำเภอในเขตสุขภาพที่ 9

โรคหัด สัปดาห์ที่ 42 ปี 2562 (วันที่ 20 - 26 ตุลาคม 2562)

สถานการณ์โรคหัดประเทศไทย

ตั้งแต่วันที่ 1 มกราคม - 19 ตุลาคม 2562 พบผู้ป่วย 5,311 ราย อัตราป่วย 8.00 ต่อประชากรแสนคน เสียชีวิต 19 ราย อัตราป่วยตายร้อยละ 0.35 อัตราส่วนเพศชายต่อเพศหญิง 1:1.01 ส่วนใหญ่พบในกลุ่มอายุ 15-24 ปี ร้อยละ 23.97 รองลงมาคือ กลุ่มอายุ 25-34 ร้อยละ 20.49 และอายุ 6-8 เดือน ร้อยละ 7.19 ตามลำดับ ภาคที่มีอัตราป่วยสูงสุดคือ ภาคใต้ 21.03 ต่อประชากรแสนคน รองลงมาคือ ภาคเหนือ 8.63 ต่อประชากรแสนคน ภาคกลาง 8.38 ต่อประชากรแสนคน และภาคตะวันออกเฉียงเหนือ 1.66 ต่อประชากรแสนคน ตามลำดับ โดยจังหวัดที่มีอัตราป่วยสูงสุดในประเทศคือ จังหวัดนครราชสีมา อัตราป่วย 90.59 ต่อประชากรแสนคน

สถานการณ์โรคหัดเขตสุขภาพที่ 9

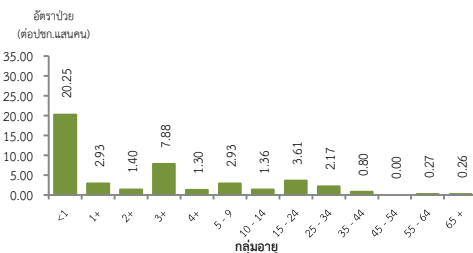
พบผู้ป่วยโรคหัด 110 ราย อัตราป่วย 1.63 ต่อประชากรแสนคน ไม่มีรายงานผู้เสียชีวิต อัตราส่วนเพศหญิงต่อเพศชาย 1:1.44 พบมากที่สุดใ้ในอายุ <1 ปี อัตราป่วย 20.25 ต่อประชากรแสนคน รองลงมาคือกลุ่มอายุ ≥3 ปี อัตราป่วย 7.88 ต่อประชากรแสนคน และกลุ่มอายุ 15-24 ปี อัตราป่วย 3.61 ต่อประชากรแสนคน ตามลำดับ ดังรูปที่ 1

ผู้ป่วยปี 2562 เปรียบเทียบค่ามัธยฐาน 5 ปีย้อนหลัง (2557-2561) พบว่า ปี 2562 สูงกว่าค่ามัธยฐานมีการระบาดของโรคหัด ดังรูปที่ 2

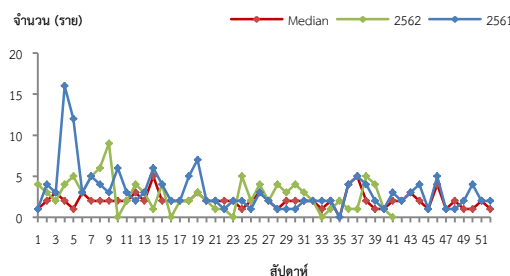
จังหวัดที่มีอัตราป่วยโรคหัด สูงสุดคือ จังหวัดนครราชสีมา 1.89 ต่อประชากรแสนคน รองลงมาคือ จังหวัดชัยภูมิ 1.84 ต่อประชากรแสนคน จังหวัดบุรีรัมย์ 1.51 ต่อประชากรแสนคน และจังหวัดสุรินทร์ 1.07 ต่อประชากรแสนคน ตามลำดับ รายละเอียดดังตารางที่ 1 ซึ่งเมื่อจำแนกอัตราป่วยโรคหัด ระดับอำเภอพบว่า อำเภอที่มีอัตราป่วยสูงที่สุดคือ อำเภอบ้านด่าน จังหวัดบุรีรัมย์ 9.68 ต่อประชากรแสนคน รองลงมาคือ อำเภอบัวเขต จังหวัดสุรินทร์ 7.29 ต่อประชากรแสนคน และอำเภอเมือง จังหวัดนครราชสีมา 6.77 ต่อประชากรแสนคน ตามลำดับ รายละเอียดดังตารางที่ 2

ข้อเสนอแนะ

1. หน่วยงานสาธารณสุข และสถานพยาบาลควรเพิ่มความเข้มแข็งในการเฝ้าระวังและสอบสวนผู้ป่วยไข้ออกผื่นและผู้ป่วยสงสัยหัด โดยให้มีการสอบสวนและรายงานผู้ป่วยสงสัย รวมถึงเก็บตัวอย่างเลือดส่งตรวจยืนยันทาง ห้องปฏิบัติการ ผ่านระบบ Measles Database Online (www.eradicationthai.com) ภายใน 48 ชั่วโมงหลังพบผู้ป่วยสงสัย
2. เน้นการดูแลและแยกผู้ป่วยหัดในโรงพยาบาล โดยพิจารณาให้วิตามินเอแก่ผู้ป่วยสงสัยหัดทุกรายเพื่อลดอาการรุนแรง และควรแยกผู้ป่วยออกจากผู้ป่วยโรคอื่นเพื่อลดโอกาสการติดเชื้อในโรงพยาบาล
3. ให้ความรู้เกี่ยวกับโรคหัด การติดต่อ การป้องกัน การรักษา แก่ผู้ป่วยและบุคคลใกล้ชิด
4. รณรงค์ให้วัคซีนในกลุ่มเป้าหมายที่อยู่ในพื้นที่ระบาด และไม่สามารถตรวจสอบประวัติการได้รับวัคซีน



รูปที่ 1 แผนภูมิแสดงจำนวนผู้ป่วยโรคหัดจำแนกตามกลุ่มอายุ ปี 2561



หมายเหตุ : สัปดาห์ที่ 38-41 ข้อมูลยังไม่ครบถ้วน

รูปที่ 2 จำนวนผู้ป่วยโรคหัด จำแนกรายสัปดาห์เปรียบเทียบข้อมูลปี 2562 กับค่ามัธยฐาน 5 ปี ย้อนหลัง (2557-2561) และปี 2561

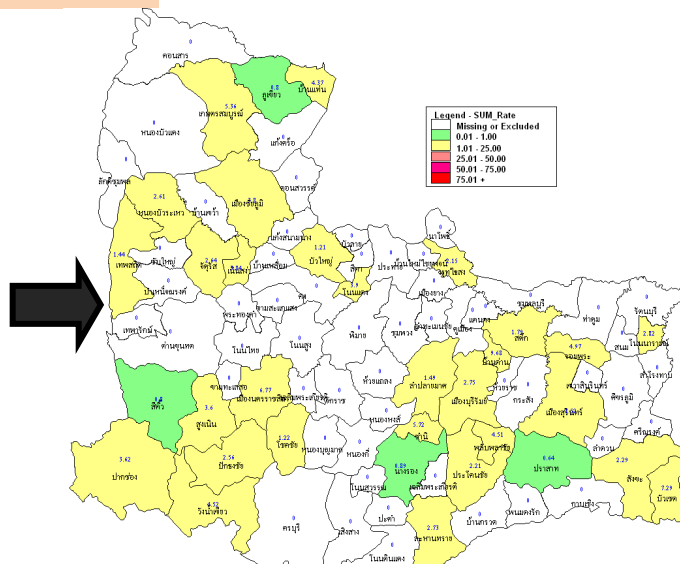
ตารางที่ 1 เปรียบเทียบอัตราป่วยโรคหัดปี 2562 และปี 2561 ช่วงเวลาเดียวกันแยกรายจังหวัด

จังหวัด	ปี 2562 (1 ม.ค.-19 ต.ค.62)		ปี 2561 (1 ม.ค.-19 ต.ค. 61)		อัตราป่วย ปี 62/61 (เท่า)
	Pt. (ราย)	อัตรา ป่วย*	Pt. (ราย)	อัตรา ป่วย*	
นครราชสีมา	50	1.89	70	2.66	0.71
ชัยภูมิ	21	1.84	24	2.11	0.88
บุรีรัมย์	24	1.51	21	1.32	1.14
สุรินทร์	15	1.07	21	1.50	0.71

หมายเหตุ * อัตราป่วยต่อประชากรแสนคน

ตารางที่ 2 อัตราป่วยโรคหัด สูงที่สุด 10 อันดับแรกในปี 2562 เขตสุขภาพที่ 9

อัตราป่วยสะสม 10 อันดับแรก ระหว่างวันที่ 1 ม.ค. - 19 ต.ค. 2562				
ลำดับ	อำเภอ	จังหวัด	Pt.ราย	อัตราป่วย*
1	บ้านด่าน	บุรีรัมย์	3	9.68
2	บัวเขต	สุรินทร์	3	7.29
3	เมือง	นครราชสีมา	31	6.77
4	ขำนิ	บุรีรัมย์	2	5.72
5	เกษตรสมบูรณ์	ชัยภูมิ	6	5.36
6	จอมพระ	สุรินทร์	3	4.97
7	วังน้ำเขียว	นครราชสีมา	2	4.52
8	พลับพลาชัย	บุรีรัมย์	2	4.51
9	บ้านแท่น	ชัยภูมิ	2	4.37
10	โนนแดง	นครราชสีมา	1	3.9



รูปที่ 3 อัตราป่วยโรคหัด ปี 2562 จำแนกรายอำเภอในเขตสุขภาพที่ 9

โรคปอดบวม สัปดาห์ที่ 42 ปี 2562 (วันที่ 20 - 26 ตุลาคม 2562)

สถานการณ์โรคปอดบวมประเทศไทย

ตั้งแต่วันที่ 1 มกราคม-19 ตุลาคม 2562 มีผู้ป่วยโรคปอดบวม 198,660 ราย อัตราป่วย 299.12 ต่อประชากรแสนคน เสียชีวิต 131 ราย อัตราตายร้อยละ 0.06 อัตราส่วนเพศชายต่อเพศหญิง 1:0.84 พบมากที่สุดในกลุ่มอายุมากกว่า 65 ปี ร้อยละ 33.67 กลุ่มอายุ 55-64 ปี ร้อยละ 11.68 กลุ่มอายุ 1 ปี ร้อยละ 8.36 ตามลำดับ ภาคที่มีอัตราป่วยสูงสุด คือภาคเหนือ 374.20 ต่อแสนประชากร รองลงมาคือ ภาคตะวันออกเฉียงเหนือ 343.46 ต่อแสนประชากร ภาคใต้ 287.21 ต่อแสนประชากร และภาคกลาง 221.45 ต่อแสนประชากร ตามลำดับ โดยจังหวัดที่มีอัตราป่วยสูงสุดในประเทศคือ จังหวัดอุบลราชธานี อัตราป่วย 562.96 ต่อประชากรแสนคน

สถานการณ์โรคปอดบวมเขตสุขภาพที่ 9

ตั้งแต่วันที่ 1 มกราคม- 19 ตุลาคม 2562 พบผู้ป่วย 18,889 ราย อัตราป่วย 279.11 ต่อประชากรแสนคน มีผู้เสียชีวิต 4 ราย (นครราชสีมา 4 ราย) อัตราตาย ร้อยละ 0.02 อัตราส่วนเพศหญิงต่อเพศชาย 1: 1.14 พบมากที่สุดในกลุ่มอายุ 0-4 ปี อัตราป่วย 1233.22 ต่อประชากรแสนคน รองลงมา คือ กลุ่มอายุมากกว่า 65 ปี อัตราป่วย 952.20 ต่อประชากรแสนคน และกลุ่มอายุ 55-64 ปี อัตราป่วย 331.10 ต่อประชากรแสนคนตามลำดับดังรูปที่ 1

เปรียบเทียบจำนวนผู้ป่วยโรคปอดบวม ปี 2562 กับค่ามัธยฐาน 5 ปีย้อนหลัง (2557-2561) ไม่พบว่ามีความผิดปกติของการเกิดโรค จำนวนผู้ป่วยต่ำกว่าค่ามัธยฐานตั้งแต่สัปดาห์ที่ 28 เป็นต้นมา แต่จำนวนผู้ป่วยมีแนวโน้มสูงขึ้น ดังรูปที่ 2

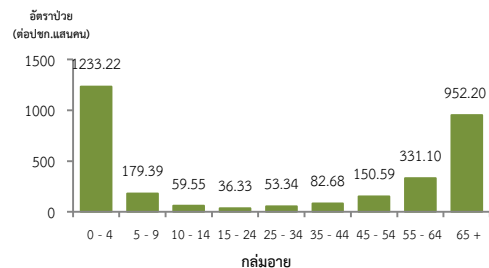
จังหวัดที่มีอัตราป่วยโรคปอดบวมสูงสุดคือ จังหวัดชัยภูมิ 415.59 ต่อประชากรแสนคน รองลงมาคือ จังหวัดบุรีรัมย์ 309.63 ต่อประชากรแสนคน จังหวัดสุรินทร์ 263.53 ต่อประชากรแสนคน และจังหวัดนครราชสีมา 219.99 ต่อประชากรแสนคน ตามลำดับรายละเอียดดังตารางที่ 1 เมื่อจำแนกอัตราป่วยโรคปอดบวมในระดับอำเภอพบว่า อำเภอที่มีอัตราป่วยสูงสุดคือ อำเภอหนองบัวระเหว จังหวัดชัยภูมิ 1385.08 ต่อประชากรแสนคน รองลงมาคือ อำเภอปราสาท จังหวัดสุรินทร์ 799.73 ต่อประชากรแสนคน และอำเภอเมือง จังหวัดชัยภูมิ 637.07 ต่อประชากรแสนคน ตามลำดับ รายละเอียดดังตารางที่ 2

ข้อเสนอแนะ

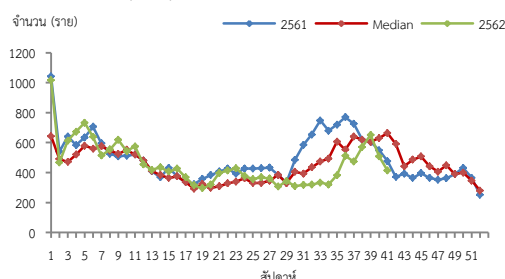
1. ผู้ป่วยที่เป็นโรคปอดบวมจากไข้หวัดใหญ่ควรให้ยาต้านเชื้อไวรัส
2. หลังจากผู้ป่วยได้รับการวินิจฉัยสาเหตุจากเชื้อแบคทีเรียควรรักษาด้วยยาปฏิชีวนะอย่างเร็วที่สุด
3. ฉีดวัคซีนป้องกันโรคในกลุ่มเสี่ยงคือ เด็กเล็ก ผู้ที่มีอายุ 65 ปีขึ้นไป และผู้ที่มีภาวะภูมิคุ้มกันต่ำหรือมีโรคประจำตัวบางอย่าง การฉีดวัคซีนที่ส่งผลในการลดอัตราการเกิดโรคปอดบวมจากการติดเชื้อซึ่งได้แก่ วัคซีนป้องกันไข้หวัดใหญ่ (Flu vaccine) และวัคซีนป้องกันโรคปอดอักเสบ (Pneumococcal vaccine) สำหรับป้องกันการติดเชื้อ Streptococcus pneumoniae หรือที่เรียกว่าน้ำเชื้อนิวโมคอคคัส

ตารางที่ 2 อัตราป่วยโรคปอดบวมสูงสุด 10 อันดับแรกในปี 2562 เขตสุขภาพที่ 9

อัตราป่วยสะสม 10 อันดับแรก ระหว่างวันที่ 1 ม.ค. - 19 ต.ค. 2562				
ลำดับ	อำเภอ	จังหวัด	Pt.ราย	อัตราป่วย*
1	หนองบัวระเหว	ชัยภูมิ	530	1385.08
2	ปราสาท	สุรินทร์	1259	799.73
3	เมือง	ชัยภูมิ	1173	637.07
4	เขวาสินรินทร์	สุรินทร์	189	539.69
5	ประโคนชัย	บุรีรัมย์	700	514.77
6	เนินสง่า	ชัยภูมิ	128	492.06
7	กระสัง	บุรีรัมย์	503	478.42
8	หนองบัวแดง	ชัยภูมิ	474	468.33
9	แก้งคร้อ	ชัยภูมิ	417	444.76
10	ศีขรภูมิ	สุรินทร์	600	441.47



รูปที่ 1 แผนภูมิแสดงอัตราป่วยโรคปอดบวมต่อประชากรแสนคน จำแนกตามกลุ่มอายุ ปี 2562

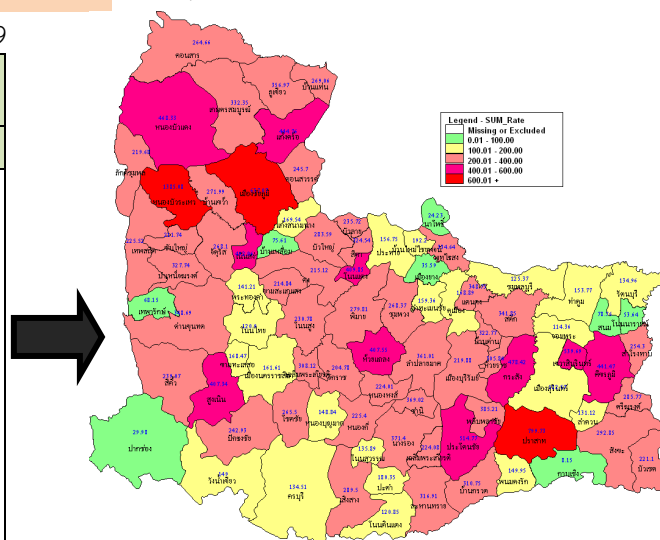


รูปที่ 2 จำนวนผู้ป่วยโรคปอดบวมจำแนกรายสัปดาห์เปรียบเทียบกับข้อมูลปี 2562 กับค่ามัธยฐาน 5 ปี ย้อนหลัง (2557 - 2561) และปี 2561

ตารางที่ 1 เปรียบเทียบผู้ป่วยโรคปอดบวมปี 2562 และปี 2561 ช่วงเวลาเดียวกันแยกรายจังหวัด

จังหวัด	ปี 2562 (1 ม.ค. - 19 ต.ค.62)		ปี 2561 (1 ม.ค. - 19 ต.ค.61)		อัตราป่วย ปี 62/61 (เท่า)
	Pt. (ราย)	อัตราป่วย*	Pt. (ราย)	อัตราป่วย*	
ชัยภูมิ	4735	415.59	4170	366.18	1.14
บุรีรัมย์	4908	308.31	5981	376.19	0.82
สุรินทร์	3680	263.39	4092	293.04	0.90
นครราชสีมา	5542	209.99	7261	275.53	0.76

หมายเหตุ * อัตราป่วยต่อประชากรแสนคน



รูปที่ 3 อัตราป่วยโรคปอดบวม ปี 2562 จำแนกรายอำเภอในเขตสุขภาพที่ 9

