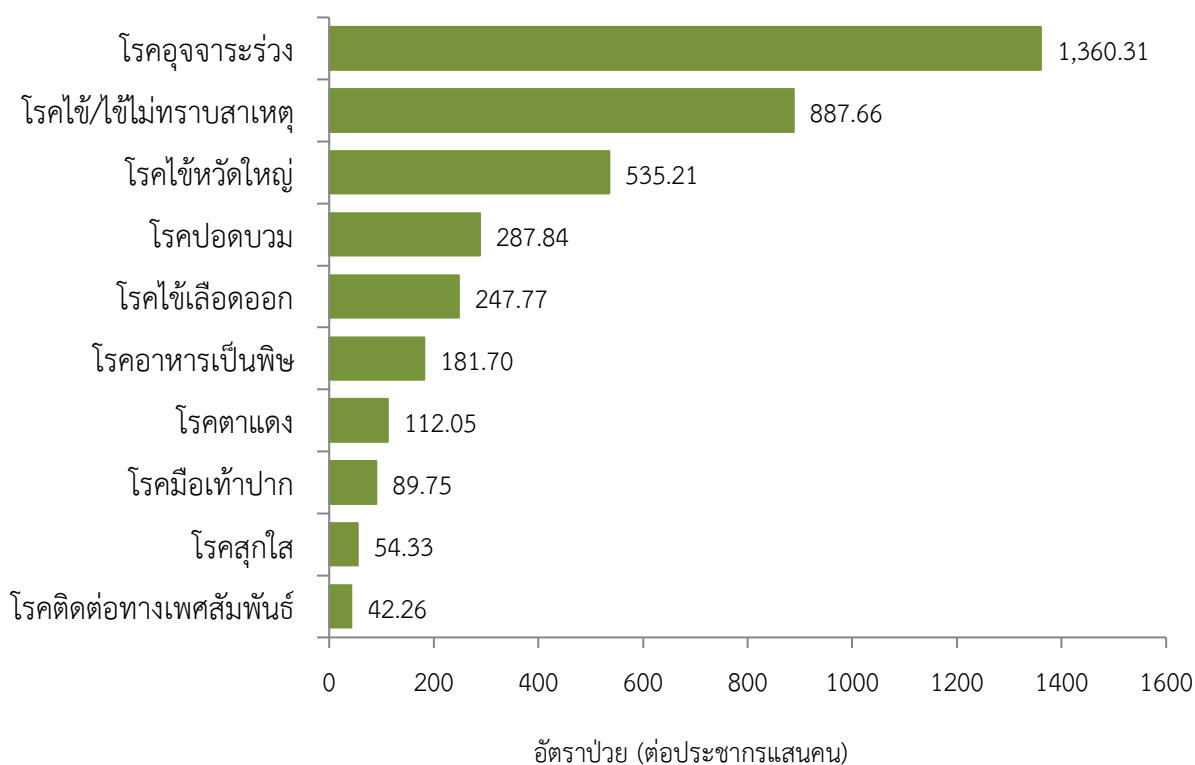


สถานการณ์โรคสำคัญที่เฝ้าระวังทางระบาดวิทยาในพื้นที่เขตสุขภาพที่ 9 ประจำสัปดาห์ที่ 43 ปี 2562 (วันที่ 27 ตุลาคม – 2 พฤศจิกายน 2562)

การวิเคราะห์สถานการณ์ใช้ข้อมูลสะสมตั้งแต่สัปดาห์ที่ 1– สัปดาห์ที่ 42 (วันที่ 1 มกราคม – 26 ตุลาคม 2562) เขตสุขภาพที่ 9 ได้รับรายงานผู้ป่วยในระบบเฝ้าระวัง รง.506 จากเครือข่าย 4 จังหวัด (นครราชสีมา ชัยภูมิ สุรินทร์ และบุรีรัมย์) มีรายงานผู้เสียชีวิต 33 ราย ได้แก่ โรคไข้หวัดใหญ่ 9 ราย (นครราชสีมา 9 ราย) โรคไข้เลือดออก 9 ราย (นครราชสีมา 3 ราย, บุรีรัมย์ 3 ราย, สุรินทร์ 2 ราย, ชัยภูมิ 1 ราย) โรคไข้หัด 7 ราย (นครราชสีมา 7 ราย) โรคปอดบวม 5 ราย (นครราชสีมา 5 ราย) โรคไทรน 1 ราย (บุรีรัมย์) โรคเลปโตสไปโรซิส 1 ราย (สุรินทร์ 1 ราย) และโรคพิษสุนัขบ้า 1 ราย (สุรินทร์ 1 ราย)

10 อันดับโรคที่มีอัตราป่วยต่อประชากรแสนคนสูงสุด

10 อันดับโรคที่มีอัตราป่วยต่อประชากรแสนคนสูงสุด คือ โรคอุจจาระร่วง 1,360.31 ต่อประชากรแสนคน โรคไข้/ไข้ไม่ทราบสาเหตุ 887.66 ต่อประชากรแสนคน โรคไข้หวัดใหญ่ 535.21 ต่อประชากรแสนคน โรคปอดบวม 287.84 ต่อประชากรแสนคน โรคไข้เลือดออก 247.77 ต่อประชากรแสนคน โรคอาหารเป็นพิษ 181.70 ต่อประชากรแสนคน โรคตาแดง 112.05 ต่อประชากรแสนคน โรคมือเท้าปาก 89.75 ต่อประชากรแสนคน โรคสุกใส 54.33 ต่อประชากรแสนคน และโรคติดต่อทางเพศสัมพันธ์ 42.26 ต่อประชากรแสนคน ตามลำดับ ดังรูปที่ 1



รูปที่ 1 10 อันดับโรคที่มีอัตราป่วยต่อประชากรแสนคนสูงสุดในพื้นที่เขตสุขภาพที่ 9
ที่มา: รายงาน 506 สำนักงานสาธารณสุขจังหวัดในพื้นที่ข้อมูล ณ วันที่ 31 ตุลาคม 2562

โรคที่เป็นปัญหาทางสาธารณสุขในพื้นที่เขตสุขภาพที่ 9 มีดังนี้

โรคไข้เลือดออก สัปดาห์ที่ 43 ปี 2562 (วันที่ 27 ตุลาคม - 2 พฤศจิกายน 2562)

สถานการณ์โรคไข้เลือดออกประเทศไทย

ตั้งแต่วันที่ 1 มกราคม-28 ตุลาคม 2562 มีผู้ป่วยโรคไข้เลือดออก 108,005 ราย อัตราป่วย 162.62 ต่อประชากรแสนคน เสียชีวิต 116 ราย อัตราป่วยตายร้อยละ 0.17 อัตราส่วนเพศชายต่อเพศหญิง 1:0.92 พบมากที่สุดในกลุ่มอายุ 15-24 ปี ร้อยละ 24.96 รองลงมา คือ กลุ่มอายุ 10-14 ปี ร้อยละ 22.43 และกลุ่มอายุ 25-34 ปี ร้อยละ 12.71 ตามลำดับ ภาคที่มีอัตราป่วยสูงสุด คือ ภาคตะวันออกเฉียงเหนือ 197.94 ต่อประชากรแสนคน รองลงมา คือ ภาคใต้ 150.29 ต่อประชากรแสนคน ภาคเหนือ 148.99 ต่อประชากรแสนคน และภาคกลาง 140.91 ต่อประชากรแสนคน ตามลำดับ โดยจังหวัดที่มีอัตราป่วยสูงสุดในประเทศ คือ จังหวัดอุบลราชธานี อัตราป่วย 383.67 ต่อประชากรแสนคน

สถานการณ์โรคไข้เลือดออกเขตสุขภาพที่ 9

ตั้งแต่วันที่ 1 มกราคม-26 ตุลาคม 2562 พบผู้ป่วย 16,768 ราย อัตราป่วย 247.77 ต่อประชากรแสนคน มีผู้เสียชีวิต 9 ราย (นครราชสีมา 3 ราย, บุรีรัมย์ 3 ราย, สุรินทร์ 2 ราย และชัยภูมิ 1 ราย) อัตราป่วยตายร้อยละ 0.05 อัตราส่วนเพศหญิงต่อเพศชาย 1: 1.07 พบมากที่สุด ในกลุ่มอายุ 10-14 ปี อัตราป่วย 1099.58 ต่อประชากรแสนคน รองลงมา คือ กลุ่มอายุ 5-9 ปี อัตราป่วย 1015.33 ต่อประชากรแสนคน และกลุ่มอายุ 15-24 ปี อัตราป่วย 364.33 ต่อประชากรแสนคน ตามลำดับ ดังรูปที่ 1

เปรียบเทียบจำนวนผู้ป่วยโรคไข้เลือดออกปี 2562 กับค่ามัธยฐาน 5 ปีย้อนหลัง (2557-2561) พบว่ามีความผิดปกติของการเกิดโรคตั้งแต่สัปดาห์ที่ 1 จนถึงสัปดาห์ที่ 41 เนื่องจากจำนวนผู้ป่วยมากกว่าค่ามัธยฐาน และแนวโน้มจำนวนผู้ป่วยลดลงอย่างต่อเนื่อง (สัปดาห์ที่ 39-42 ข้อมูลยังไม่ครบถ้วน) ดังรูปที่ 2

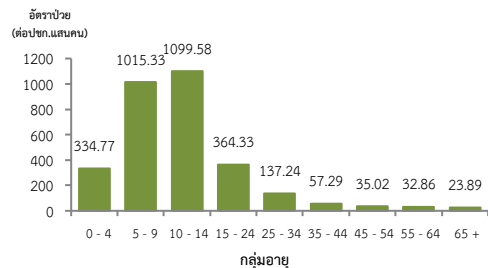
จังหวัดที่มีอัตราป่วยโรคไข้เลือดออกสูงสุดคือ จังหวัดนครราชสีมา 304.86 ต่อประชากรแสนคน รองลงมาคือ จังหวัดสุรินทร์ 216.08 ต่อประชากรแสนคน จังหวัดบุรีรัมย์ 212.58 ต่อประชากรแสนคน และจังหวัดชัยภูมิ 203.54 ต่อประชากรแสนคน ตามลำดับ รายละเอียดดังตารางที่ 1 เมื่อจำแนกอัตราป่วยโรคไข้เลือดออกในระดับอำเภอพบว่า อำเภอที่มีอัตราป่วยสูงสุดคือ อำเภอเสิงสาง จังหวัดนครราชสีมา 996.21 ต่อประชากรแสนคน รองลงมาคือ อำเภอโชคชัย จังหวัดนครราชสีมา 800.16 ต่อประชากรแสนคน และอำเภอสูงเนิน จังหวัดนครราชสีมา 686.11 ต่อประชากรแสนคน ตามลำดับ รายละเอียดดังตารางที่ 2

ข้อเสนอแนะ

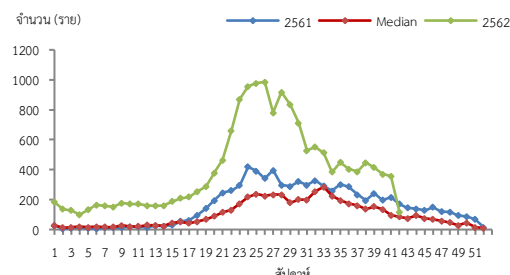
1. ฝ้าระวังผู้ป่วยโดยเฉพาะเด็กเล็กในศูนย์เด็กเล็กและกลุ่มนักเรียน ถ้าพบผู้ป่วยจะต้องสอบสวนโรคเฉพาะรายทุกราย และดำเนินการควบคุมโรคตามมาตรการ 0 3 7
2. ควบคุมค่าดัชนีลูกน้ำยุงลายไม่ให้เกินเกณฑ์มาตรฐานที่กำหนด ($HI \leq 10$, $CI = 0$)
3. ประชาสัมพันธ์มาตรการ 3 เก็บ 3 โรค และ 5ป 1ข ในการควบคุมโรคไข้เลือดออก
4. สร้างความเข้าใจและความตระหนักในการควบคุม ป้องกันโรคไข้เลือดออก “บ้านตนเอง ครอบครัวตนเอง คนในครอบครัวต้องเป็นผู้ดูแลกันเองเป็นอันดับแรก” หรือที่เรียกว่า “บ้านใครบ้านมัน”

ตารางที่ 2 อัตราป่วยโรคไข้เลือดออกสูงสุด 10 อันดับแรกในปี 2562 เขตสุขภาพที่ 9

อัตราป่วยสะสม 10 อันดับแรก ระหว่างวันที่ 1 ม.ค. - 26 ต.ค. 2562				
ลำดับ	อำเภอ	จังหวัด	Pt.ราย	อัตราป่วย*
1	เสิงสาง	นครราชสีมา	702	996.21
2	โชคชัย	นครราชสีมา	654	800.16
3	สูงเนิน	นครราชสีมา	571	686.11
4	บัวเชด	สุรินทร์	256	622.01
5	ห้วยราช	บุรีรัมย์	206	552.65
6	หนองกี่	บุรีรัมย์	366	522.13
7	ละหานทราย	บุรีรัมย์	350	478.10
8	ขามทะเลสอ	นครราชสีมา	128	431.28
9	พิมาย	นครราชสีมา	557	428.17
10	สีคิ้ว	นครราชสีมา	525	418.38



รูปที่ 1 แผนภูมิแสดงอัตราป่วยโรคไข้เลือดออกต่อประชากรแสนคน จำแนกตามกลุ่มอายุ ปี 2562



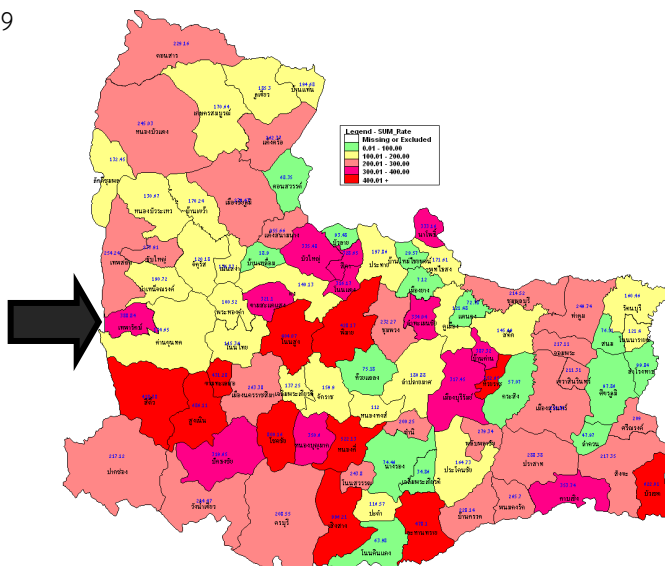
หมายเหตุ: สัปดาห์ที่ 39 - 42 ข้อมูลยังไม่ครบถ้วน

รูปที่ 2 จำนวนผู้ป่วยโรคไข้เลือดออกจำแนกรายสัปดาห์เปรียบเทียบกับข้อมูล ปี 2562 กับค่ามัธยฐาน 5 ปีย้อนหลัง (2557 - 2561) และปี 2561

ตารางที่ 1 เปรียบเทียบผู้ป่วยโรคไข้เลือดออกปี 2562 และปี 2561 ช่วงเวลาเดียวกันแยกแยกจังหวัด

จังหวัด	ปี 2562 (1 ม.ค. - 26 ต.ค.62)		ปี 2561 (1 ม.ค. - 26 ต.ค.61)		อัตราป่วย ปี 62/61 (เท่า)
	Pt. (ราย)	อัตราป่วย*	Pt. (ราย)	อัตราป่วย*	
นครราชสีมา	8,046	304.86	3,032	115.05	2.65
สุรินทร์	3,019	216.08	2,090	149.67	1.44
บุรีรัมย์	3,384	212.58	1,253	78.81	2.70
ชัยภูมิ	2,319	203.54	663	58.22	3.50

หมายเหตุ * อัตราป่วยต่อประชากรแสนคน



รูปที่ 3 อัตราป่วยโรคไข้เลือดออก ปี 2562 จำแนกรายอำเภอในเขตสุขภาพที่ 9

โรคไข้หวัดใหญ่ สัปดาห์ที่ 43 ปี 2562 (วันที่ 27 ตุลาคม - 2 พฤศจิกายน 2562)

สถานการณ์โรคไข้หวัดใหญ่ประเทศไทย

ตั้งแต่วันที่ 1 มกราคม-28 ตุลาคม 2562 มีผู้ป่วย 327,184 ราย อัตราป่วย 492.64 ต่อประชากรแสนคน มีผู้เสียชีวิต 21 ราย อัตราป่วยตาย ร้อยละ 0.006 อัตราส่วนเพศชายต่อเพศหญิง 1:1.04 พบมากที่สุดในกลุ่มอายุ 10-14 ปี ร้อยละ 12.53 รองลงมา คือกลุ่มอายุ 7-9 ปี ร้อยละ 12.47 และกลุ่มอายุ 25-34 ปี ร้อยละ 12.41 ตามลำดับ ภาคที่มีอัตราป่วยสูงสุดคือ ภาคกลาง 701.08 ต่อประชากรแสนคน รองลงมา คือ ภาคเหนือ 522.27 ต่อประชากรแสนคน ภาคตะวันออกเฉียงเหนือ 365.89 ต่อประชากรแสนคน และภาคใต้ 246.52 ต่อประชากรแสนคน ตามลำดับ โดยจังหวัดที่มีอัตราป่วยสูงสุดในประเทศ คือ กรุงเทพมหานคร อัตราป่วย 1386.95 ต่อประชากรแสนคน

สถานการณ์โรคไข้หวัดใหญ่เขตสุขภาพที่ 9

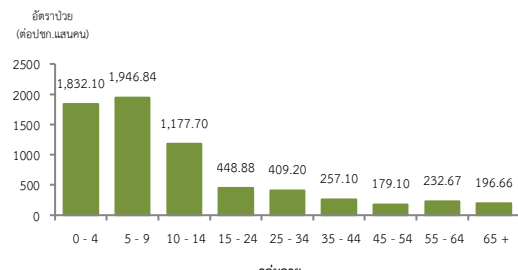
ตั้งแต่วันที่ 1 มกราคม-26 ตุลาคม 2562 พบผู้ป่วย 36,221 ราย อัตราป่วย 535.21 ต่อประชากรแสนคน มีผู้เสียชีวิต 9 ราย (นครราชสีมา 9 ราย) อัตราป่วยตายร้อยละ 0.02 อัตราส่วนเพศชายต่อเพศหญิง 1: 1.06 พบมากที่สุดใน กลุ่มอายุ 5-9 ปี อัตราป่วย 1,946.84 ต่อประชากรแสนคน รองลงมา คือ กลุ่มอายุ 0-4 ปี อัตราป่วย 1,832.10 ต่อประชากรแสนคน และกลุ่มอายุ 10-14 ปี อัตราป่วย 1,177.70 ต่อประชากรแสนคน ตามลำดับ ดังรูปที่ 1

เปรียบเทียบผู้ป่วยโรคไข้หวัดใหญ่ปี 2562 กับค่ามัธยฐาน 5 ปีย้อนหลัง (2557-2561) พบว่า ปี 2562 ตั้งแต่สัปดาห์ที่ 1 มีความผิดปกติของการเกิดโรคไข้หวัดใหญ่ เนื่องจากจำนวนผู้ป่วยมากกว่าค่ามัธยฐาน และผู้ป่วยมีแนวโน้มเพิ่มขึ้น (สัปดาห์ที่ 39-42 ข้อมูลยังไม่ครบถ้วน) ดังรูปที่ 2 โดยจังหวัดที่ต้องเฝ้าระวังโรคไข้หวัดใหญ่เนื่องจากมีค่าสัดส่วน ILI มากกว่าร้อยละ 5 ได้แก่ สุรินทร์ ซึ่งเพิ่มต่อเนื่องตั้งแต่สัปดาห์ที่ 35 ดังรูปที่ 3

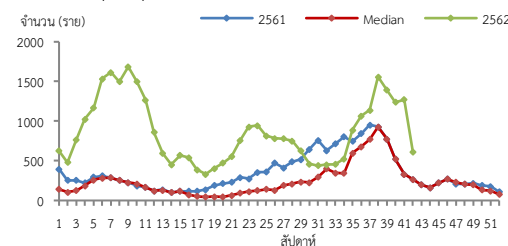
จังหวัดที่มีอัตราป่วยโรคไข้หวัดใหญ่สูงสุดคือ จังหวัดนครราชสีมา 773.64 ต่อประชากรแสนคนรองลงมาคือ จังหวัดชัยภูมิ 390.57 ต่อประชากรแสนคน จังหวัดบุรีรัมย์ 382.12 ต่อประชากรแสนคน และจังหวัดสุรินทร์ 377.19 ต่อประชากรแสนคน ตามลำดับ รายละเอียดดังตารางที่ 1 เมื่อจำแนกอัตราป่วยโรคไข้หวัดใหญ่ระดับอำเภอ พบว่า อำเภอที่มีอัตราป่วยสูงสุดคือ อำเภอเมือง จังหวัดนครราชสีมา 1,725.96 ต่อประชากรแสนคน รองลงมาคือ อำเภอเสิงสาง จังหวัดนครราชสีมา 1,600.75 ต่อประชากรแสนคน และอำเภอบัวใหญ่ จังหวัดนครราชสีมา 1,515.68 ต่อประชากร แสนคน ตามลำดับ รายละเอียดดังตารางที่ 2

ข้อเสนอแนะ

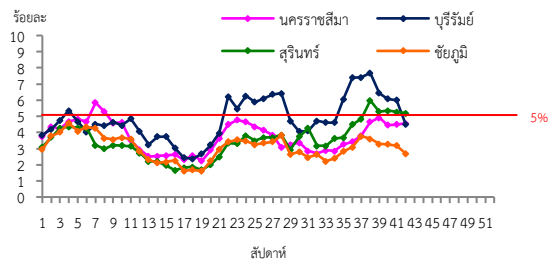
1. โรคไข้หวัดใหญ่เป็นโรคที่มีวิธีการป้องกันและวิธีการรักษาที่มีประสิทธิภาพ แต่ต้องเฝ้าระวังในกลุ่มผู้สูงอายุอย่างเข้มข้น เนื่องจากเป็นกลุ่มที่มีอัตราป่วยต่ำแต่มีอัตราป่วยตายสูง โดยในปี 2560 เขตสุขภาพที่ 9 มีผู้ป่วยโรคไข้หวัดใหญ่เสียชีวิตถึง 40 ราย ส่วนใหญ่อยู่ในกลุ่มผู้สูงอายุที่มีโรคประจำตัวด้วยโรคเรื้อรัง และไม่ได้รับวัคซีนป้องกันโรคไข้หวัดใหญ่ซึ่งสอดคล้องกับผู้ป่วยโรคไข้หวัดใหญ่เสียชีวิตปี 2561
2. เฝ้าระวังผู้ป่วยที่มีอาการ ILI โดยเฉพาะกลุ่มผู้สูงอายุ ถ้าพบผู้ป่วยมีอาการเข้าได้กับโรคไข้หวัดใหญ่ต้องตรวจทางห้องปฏิบัติการด้วย Rapid test และให้ยา Tamiflu
3. เมื่อมีผู้ป่วยโรคไข้หวัดใหญ่จะต้องดำเนินการสอบสวนโรคเฉพาะรายทุกราย และค้นหาผู้ป่วยเพิ่มเติมในพื้นที่



รูปที่ 1 แผนภูมิแสดงอัตราป่วยโรคไข้หวัดใหญ่ต่อประชากรแสนคน จำแนกตามกลุ่มอายุ ปี 2562



รูปที่ 2 จำนวนผู้ป่วยโรคไข้หวัดใหญ่จำแนกรายสัปดาห์เปรียบเทียบข้อมูล ปี 2562 กับค่ามัธยฐาน 5 ปี ย้อนหลัง (2557 - 2561) และปี 2561



รูปที่ 3 สัดส่วน ILI ต่อผู้ป่วยนอก แยกรายจังหวัด เขตสุขภาพที่ 9 นครราชสีมา ที่มา : ระบบเฝ้าระวังโรคทางระบาดวิทยาของกลุ่มอาการคล้ายไข้หวัดใหญ่ สำนักระบาดวิทยา กรมควบคุมโรค ข้อมูล ณ วันที่ 31 ต.ค. 2562

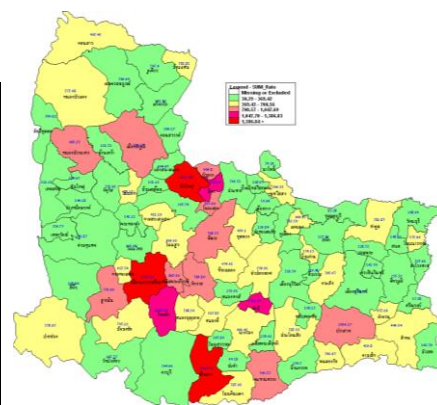
ตารางที่ 1 เปรียบเทียบอัตราป่วยโรคไข้หวัดใหญ่ปี 2562 และปี 2561 ช่วงเวลาเดียวกันแยกรายจังหวัด

จังหวัด	ปี 2562 (1 ม.ค. - 26 ต.ค. 62)		ปี 2561 (1 ม.ค. - 26 ต.ค. 61)		อัตราป่วย 62/61 (เท่า)
	Pt. (ราย)	อัตราป่วย*	Pt. (ราย)	อัตราป่วย*	
นครราชสีมา	20,418	773.64	9,345	354.60	2.18
ชัยภูมิ	4,450	390.57	1,949	171.15	2.28
บุรีรัมย์	6,083	382.12	2,468	155.23	2.46
สุรินทร์	5,270	377.19	2,660	190.49	1.98

หมายเหตุ * อัตราป่วยต่อประชากรแสนคน

ตารางที่ 2 อัตราป่วยโรคไข้หวัดใหญ่สูงสุด 10 อันดับแรก ในปี 2562 เขตสุขภาพที่ 9

อัตราป่วยสะสม 10 อันดับแรก ระหว่างวันที่ 1 ม.ค. - 26 ต.ค. 2562					
ลำดับ	อำเภอ	จังหวัด	Pt. ราย	อัตราป่วย*	
1	เมือง	นครราชสีมา	7,903	1725.96	
2	เสิงสาง	นครราชสีมา	1,128	1600.75	
3	บัวใหญ่	นครราชสีมา	1,256	1515.68	
4	สีดา	นครราชสีมา	332	1363.90	
5	ขามเฒ่า	บุรีรัมย์	476	1361.67	
6	โชคชัย	นครราชสีมา	967	1183.11	
7	ปราสาท	สุรินทร์	1,584	1006.17	
8	บัวลาย	นครราชสีมา	246	999.80	
9	หนองบัวระเหว	ชัยภูมิ	377	985.23	
10	เฉลิมพระเกียรติ	นครราชสีมา	319	893.56	



รูปที่ 4 อัตราป่วยโรคไข้หวัดใหญ่ ปี 2562 จำแนกรายอำเภอในเขตสุขภาพที่ 9

โรคมือเท้าปาก สัปดาห์ที่ 43 ปี 2562 (วันที่ 27 ตุลาคม – 2 พฤศจิกายน 2562)

สถานการณ์โรคมือเท้าปากประเทศไทย

ตั้งแต่วันที่ 1 มกราคม – 27 ตุลาคม 2562 พบผู้ป่วย 61,037 ราย อัตราป่วย 91.90 ต่อประชากรแสนคน มีผู้เสียชีวิต 1 ราย อัตราป่วยตายร้อยละ 0.002 อัตราส่วนเพศชายต่อเพศหญิง 1: 0.81 กลุ่มอายุที่พบมากที่สุดคือ 1 ปี ร้อยละ 25.51 รองลงมา คือ อายุ 2 ปี ร้อยละ 24.15 และอายุ 3 ปี ร้อยละ 18.06 ตามลำดับ ภาคที่มีอัตราป่วยสูงสุด คือ ภาคเหนือ 113.95 ต่อประชากรแสนคน รองลงมาคือภาคกลาง 102.46 ต่อประชากรแสนคน ภาคตะวันออกเฉียงเหนือ 81.82 ต่อประชากรแสนคน และภาคใต้ 61.63 ต่อประชากรแสนคน ตามลำดับ โดยจังหวัดที่มีอัตราป่วยสูงสุดในประเทศคือ จังหวัดเชียงใหม่ อัตราป่วย 199.01 ต่อประชากรแสนคน

สถานการณ์โรคมือเท้าปากเขตสุขภาพที่ 9

ตั้งแต่วันที่ 1 มกราคม–26 ตุลาคม 2562 มีผู้ป่วย 6,074 ราย อัตราป่วย 89.75 ต่อประชากรแสนคน ไม่มีผู้เสียชีวิต อัตราส่วนเพศหญิงต่อเพศชาย 1:1.22 พบมากที่สุดในอายุ 1 ปี อัตราป่วย 2,413.45 ต่อประชากรแสนคน รองลงมา คือ อายุ 2 ปี อัตราป่วย 2,232.46 ต่อประชากรแสนคน และอายุ 3 ปี อัตราป่วย 1,474.42 ต่อประชากรแสนคน ตามลำดับ ดังรูปที่ 1

เปรียบเทียบผู้ป่วยโรคมือเท้าปากปี 2562 กับค่ามัธยฐาน 5 ปีย้อนหลัง (2557-2561) พบว่า ปี 2562 มีผู้ป่วยต่ำกว่าค่ามัธยฐาน และมีแนวโน้มลดลง ดังรูปที่ 2

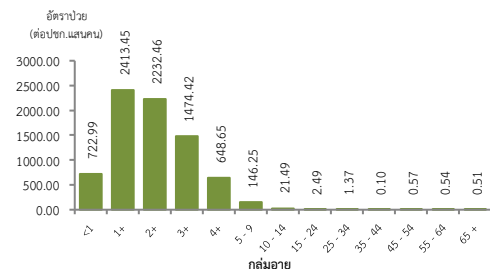
จังหวัดที่มีอัตราป่วยโรคมือเท้าปากสูงสุดคือ จังหวัดสุรินทร์ 107.57 ต่อประชากรแสนคน รองลงมาคือ นครราชสีมา 94.84 ต่อประชากรแสนคน จังหวัดบุรีรัมย์ 82.48 ต่อประชากรแสนคน และจังหวัดชัยภูมิ 66.27 ต่อประชากรแสนคน ตามลำดับ รายละเอียดดังตารางที่ 1 เมื่อจำแนกอัตราป่วยโรคมือเท้าปากระดับอำเภอ พบว่า อำเภอที่มีอัตราป่วยสูงสุดคือ อำเภอบ้านใหม่ไชยพจน์ จังหวัดบุรีรัมย์ 236.56 ต่อประชากรแสนคน รองลงมาคือ อำเภอแคนดง จังหวัดบุรีรัมย์ 197.12 ต่อประชากรแสนคน และอำเภอชุมพลบุรี จังหวัดสุรินทร์ 192.24 ต่อประชากรแสนคน ตามลำดับ รายละเอียดดังตารางที่ 2

ข้อเสนอแนะ

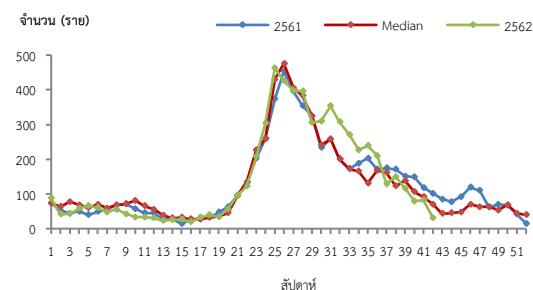
- ดำเนินการควบคุมป้องกันโรคในศูนย์เด็กเล็กอย่างเข้มข้นและต่อเนื่อง ดังนี้
 - ครูที่เลี้ยงคักครองนักเรียนทุกเข้าก่อนเข้าเรียน หากพบเด็กป่วยให้แจ้งผู้ปกครองรับเด็กไปพบแพทย์หรือเจ้าหน้าที่สาธารณสุข และแจ้งเจ้าหน้าที่สาธารณสุขที่รับผิดชอบเมื่อพบนักเรียนที่มีอาการสงสัยโรคมือเท้าปาก
 - สอนเด็กล้างมืออย่างถูกวิธีและจัดให้มีจุดล้างมือพร้อมสบู่หรือเจลล้างมือ รวมถึงทำความสะอาดเครื่องนอน ของเล่นและอุปกรณ์ที่ใช้ส่วนรวมเป็นประจำ
 - ผู้ปกครองควรหมั่นสังเกตอาการบุตรหลานอย่างใกล้ชิด หากมีอาการไข้ร่วมกับแผลในปากโดยอาจมีหรือไม่มีตุ่มน้ำที่มือหรือเท้าก็ได้ บางรายอาจมีเฉพาะไข้ ควรรีบพาไปพบแพทย์และให้หยุดเรียนจนกว่าจะหายเป็นปกติ และไม่ควรคลุกคลีกับคนอื่นในครอบครัว หลีกเลี่ยงการพาบุตรหลานที่มีอาการป่วยไปในที่ชุมชน เช่น สนามเด็กเล่น บ้านบอล ตลาด ห้างสรรพสินค้า เป็นต้น เพื่อลดการแพร่กระจายเชื้อและป้องกันการระบาดในชุมชน

ตารางที่ 2 อัตราป่วยโรคมือเท้าปากสูงสุด 10 อันดับแรกในปี 2562 เขตสุขภาพที่ 9

อัตราป่วยสะสม 10 อันดับแรก ระหว่างวันที่ 1 ม.ค. – 26 ต.ค. 2562				
ลำดับ	อำเภอ	จังหวัด	Pt.ราย	อัตราป่วย*
1	บ้านใหม่ไชยพจน์	บุรีรัมย์	64	236.56
2	แคนดง	บุรีรัมย์	65	197.12
3	ชุมพลบุรี	สุรินทร์	138	192.24
4	จักราช	นครราชสีมา	133	186.55
5	ปราสาท	สุรินทร์	293	186.12
6	สีดา	นครราชสีมา	45	184.87
7	บัวเชด	สุรินทร์	74	179.80
8	วังน้ำเขียว	นครราชสีมา	78	176.09
9	โชคชัย	นครราชสีมา	142	173.73
10	โนนารายณ์	สุรินทร์	60	169.40



รูปที่ 1 แผนภูมิแสดงจำนวนผู้ป่วยโรคมือเท้าปากจำแนกตามกลุ่มอายุ ปี 2562



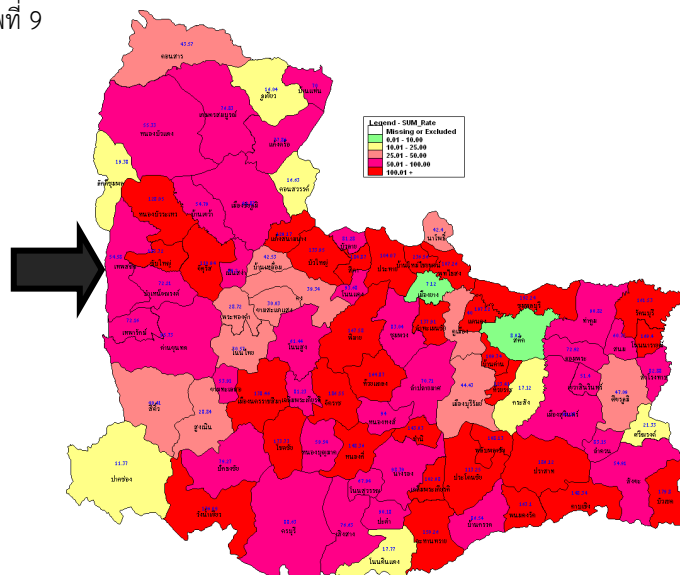
หมายเหตุ : สัปดาห์ที่ 39-42 ข้อมูลยังไม่ครบถ้วน

รูปที่ 2 จำนวนผู้ป่วยโรคมือเท้าปากจำแนกรายสัปดาห์เปรียบเทียบกับข้อมูลปี 2562 กับค่ามัธยฐาน 5 ปีย้อนหลัง (2557-2561) และปี 2561

ตารางที่ 1 เปรียบเทียบอัตราป่วยโรคมือเท้าปากปี 2562 และปี 2561 ช่วงเวลาเดียวกันแก่รายจังหวัด

จังหวัด	ปี 2562		ปี 2561		อัตราป่วยปี 62/61 (เท่า)
	(1 ม.ค. – 26 ต.ค. 62) Pt. (ราย)	อัตราป่วย*	(1 ม.ค. – 26 ต.ค. 61) Pt. (ราย)	อัตราป่วย*	
สุรินทร์	1,503	107.57	1,030	73.76	1.46
นครราชสีมา	2,503	94.84	2,696	102.30	0.93
บุรีรัมย์	1,313	82.48	1,059	66.61	1.24
ชัยภูมิ	755	66.27	1,004	88.16	0.75

หมายเหตุ * อัตราป่วยต่อประชากรแสนคน



รูปที่ 3 อัตราป่วยโรคมือเท้าปาก ปี 2562 จำแนกรายอำเภอในเขตสุขภาพที่ 9

โรคหัด สัปดาห์ที่ 43 ปี 2562 (วันที่ 27 ตุลาคม - 2 พฤศจิกายน 2562)

สถานการณ์โรคหัดประเทศไทย

ตั้งแต่วันที่ 1 มกราคม - 27 ตุลาคม 2562 พบผู้ป่วย 5,464 ราย อัตราป่วย 8.23 ต่อประชากรแสนคน เสียชีวิต 19 ราย อัตราป่วยตายร้อยละ 0.35 อัตราส่วนเพศชายต่อเพศหญิง 1:1.01 ส่วนใหญ่พบในกลุ่มอายุ 15-24 ปี ร้อยละ 23.85 รองลงมาคือ กลุ่มอายุ 25-34 ร้อยละ 20.53 และอายุ 6-8 เดือน ร้อยละ 7.21 ตามลำดับ ภาคที่มีอัตราป่วยสูงสุดคือ ภาคใต้ 21.82 ต่อประชากรแสนคน รองลงมาคือ ภาคเหนือ 8.70 ต่อประชากรแสนคน ภาคกลาง 8.65 ต่อประชากรแสนคน และภาคตะวันออกเฉียงเหนือ 1.69 ต่อประชากรแสนคน ตามลำดับ โดยจังหวัดที่มีอัตราป่วยสูงสุดในประเทศคือ จังหวัดนราธิวาส อัตราป่วย 92.34 ต่อประชากรแสนคน

สถานการณ์โรคหัดเขตสุขภาพที่ 9

ตั้งแต่วันที่ 1 มกราคม-26 ตุลาคม 2562 พบผู้ป่วยโรคหัด 113 ราย อัตราป่วย 1.67 ต่อประชากรแสนคน ไม่มีรายงานผู้เสียชีวิต อัตราส่วนเพศหญิงต่อเพศชาย 1:1.46 พบมากที่สุด ในอายุ <1 ปี อัตราป่วย 21.81 ต่อประชากรแสนคน รองลงมาคือกลุ่มอายุ 3 ปี อัตราป่วย 7.88 ต่อประชากรแสนคน และกลุ่มอายุ 15-24 ปี อัตราป่วย 3.71 ต่อประชากรแสนคน ตามลำดับ ดังรูปที่ 1

ผู้ป่วยปี 2562 เปรียบเทียบค่ามัธยฐาน 5 ปีย้อนหลัง (2557-2561) พบว่า ปี 2562 น้อยกว่าค่ามัธยฐาน และมีแนวโน้มผู้ป่วยใกล้เคียงกับปี 2561 ดังรูปที่ 2

จังหวัดที่มีอัตราป่วยโรคหัด สูงสุดคือ จังหวัดนครราชสีมา 1.97 ต่อประชากรแสนคน รองลงมาคือ จังหวัดชัยภูมิ 1.84 ต่อประชากรแสนคน จังหวัดบุรีรัมย์ 1.51 ต่อประชากรแสนคน และจังหวัดสุรินทร์ 1.15 ต่อประชากรแสนคน ตามลำดับ รายละเอียดดังตารางที่ 1 ซึ่งเมื่อจำแนกอัตราป่วยโรคหัดระดับอำเภอพบว่า อำเภอที่มีอัตราป่วยสูงสุดคือ อำเภอบ้านด่าน จังหวัดบุรีรัมย์ 9.68 ต่อประชากรแสนคน รองลงมาคือ อำเภอบัวเขต จังหวัดสุรินทร์ 7.29 ต่อประชากรแสนคน และอำเภอเมือง จังหวัดนครราชสีมา 6.99 ต่อประชากรแสนคน ตามลำดับ รายละเอียดดังตารางที่ 2

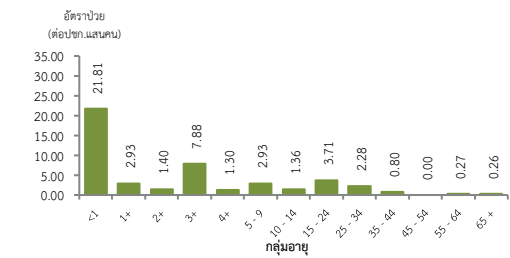
ข้อเสนอแนะ

1. หน่วยงานสาธารณสุข และสถานพยาบาลควรเพิ่มความเข้มแข็งในการเฝ้าระวังและสอบสวนผู้ป่วยไขข้ออักเสบและผู้ป่วยสงสัยหัด โดยให้มีการสอบสวนและรายงานผู้ป่วยสงสัย รวมถึงเก็บตัวอย่างเลือดส่งตรวจยืนยันทาง ห้องปฏิบัติการ ผ่านระบบ Measles Database Online (www.eradicationthai.com) ภายใน 48 ชั่วโมงหลังพบผู้ป่วยสงสัย

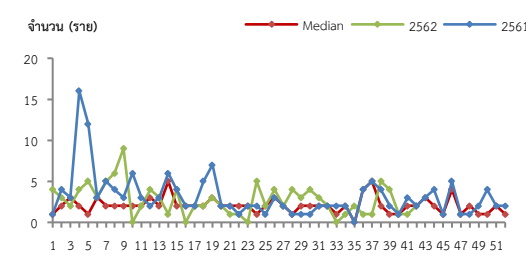
2. เน้นการดูแลและแยกผู้ป่วยหัดในโรงพยาบาล โดยพิจารณาให้วิตามินเอแก่ผู้ป่วยสงสัยหัดทุกรายเพื่อลดอาการรุนแรง และควรแยกผู้ป่วยออกจากผู้ป่วยโรคอื่นเพื่อลดโอกาสการติดเชื้อในโรงพยาบาล

3. ให้ความรู้เกี่ยวกับโรคหัด การติดต่อ การป้องกัน การรักษา แก่ผู้ป่วยและบุคคลใกล้ชิด

4. รมรงศ์ให้วัคซีนในกลุ่มเป้าหมายที่อยู่ในพื้นที่ระบาด และไม่สามารถตรวจสอบประวัติการได้รับวัคซีน



รูปที่ 1 แผนภูมิแสดงจำนวนผู้ป่วยโรคหัดจำแนกตามกลุ่มอายุ ปี 2561



รูปที่ 2 จำนวนผู้ป่วยโรคหัด จำนวนรายสัปดาห์เปรียบเทียบข้อมูลปี 2562 กับค่ามัธยฐาน 5 ปี ย้อนหลัง (2557-2561) และปี 2561

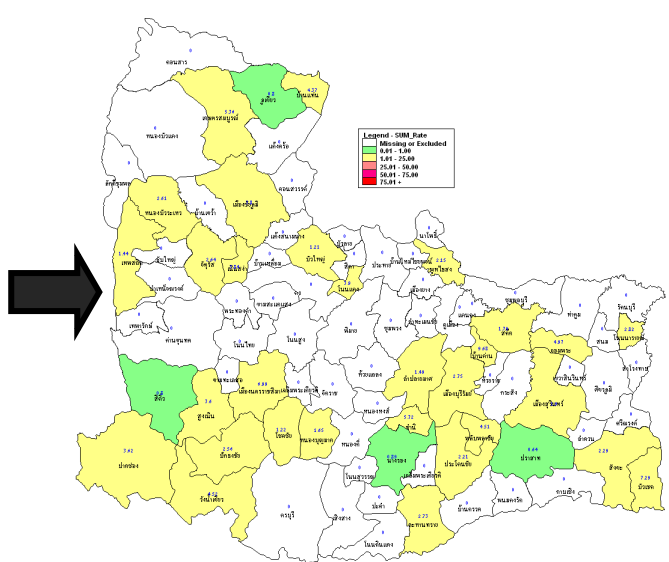
ตารางที่ 1 เปรียบเทียบอัตราป่วยโรคหัดปี 2562 และปี 2561 ช่วงเวลาเดียวกันแยกรายจังหวัด

จังหวัด	ปี 2562 (1 ม.ค.-26 ต.ค.62)		ปี 2561 (1 ม.ค.-26 ต.ค. 61)		อัตราป่วย ปี 62/61 (เท่า)
	Pt. (ราย)	อัตรา ป่วย*	Pt. (ราย)	อัตรา ป่วย*	
นครราชสีมา	52	1.97	71	2.69	0.73
ชัยภูมิ	21	1.84	24	2.11	0.87
บุรีรัมย์	24	1.51	21	1.32	1.14
สุรินทร์	16	1.15	22	1.58	0.73

หมายเหตุ * อัตราป่วยต่อประชากรแสนคน

ตารางที่ 2 อัตราป่วยโรคหัด สูงที่สุด 10 อันดับแรกในปี 2562 เขตสุขภาพที่ 9

อัตราป่วยสะสม 10 อันดับแรก ระหว่างวันที่ 1 ม.ค. - 26 ต.ค. 2562				
ลำดับ	อำเภอ	จังหวัด	Pt.ราย	อัตราป่วย*
1	บ้านด่าน	บุรีรัมย์	3	9.68
2	บัวเขต	สุรินทร์	3	7.29
3	เมือง	นครราชสีมา	32	6.99
4	ชำนิ	บุรีรัมย์	2	5.72
5	เกษตรสมบูรณ์	ชัยภูมิ	6	5.36
6	จอมพระ	สุรินทร์	3	4.97
7	วังน้ำเขียว	นครราชสีมา	2	4.52
8	พลับพลาชัย	บุรีรัมย์	2	4.51
9	บ้านแท่น	ชัยภูมิ	2	4.37
10	โนนแดง	นครราชสีมา	1	3.90



รูปที่ 3 อัตราป่วยโรคหัด ปี 2562 จำนวนรายอำเภอในเขตสุขภาพที่ 9

โรคปอดบวม สัปดาห์ที่ 43 ปี 2562 (วันที่ 27 ตุลาคม – 2 พฤศจิกายน 2562)

สถานการณ์โรคปอดบวมประเทศไทย

ตั้งแต่วันที่ 1 มกราคม–28 ตุลาคม 2562 มีผู้ป่วยโรคปอดบวม 204,409 ราย อัตราป่วย 307.78 ต่อประชากรแสนคน เสียชีวิต 132 ราย อัตราป่วยตายร้อยละ 0.06 อัตราส่วนเพศชายต่อเพศหญิง 1:0.84 พบมากที่สุดในกลุ่มอายุมากกว่า 65 ปี ร้อยละ 33.67 กลุ่มอายุ 55-64 ปี ร้อยละ 11.68 กลุ่มอายุ 1 ปี ร้อยละ 8.39 ตามลำดับ ภาคที่มีอัตราป่วยสูงสุด คือภาคเหนือ 384.45 ต่อแสนประชากร รองลงมาคือ ภาคตะวันออกเฉียงเหนือ 353.16 ต่อแสนประชากร ภาคใต้ 296.89 ต่อแสนประชากร และภาคกลาง 227.82 ต่อแสนประชากร ตามลำดับ โดยจังหวัดที่มีอัตราป่วยสูงสุดในประเทศคือ จังหวัดอุบลราชธานี อัตราป่วย 568.83 ต่อประชากรแสนคน

สถานการณ์โรคปอดบวมเขตสุขภาพที่ 9

ตั้งแต่วันที่ 1 มกราคม– 26 ตุลาคม 2562 พบผู้ป่วย 19,480 ราย อัตราป่วย 287.84 ต่อประชากรแสนคน เสียชีวิต 4 ราย (นครราชสีมา 4 ราย) อัตราป่วยตายร้อยละ 0.02 อัตราส่วนเพศชายต่อเพศหญิง 1: 1.14 พบมากที่สุดในกลุ่มอายุ 0-4 ปี อัตราป่วย 1280.78 ต่อประชากรแสนคน รองลงมา คือ กลุ่มอายุมากกว่า 65 ปี อัตราป่วย 982.03 ต่อประชากรแสนคน และกลุ่มอายุ 55-64 ปี อัตราป่วย 343.03 ต่อประชากรแสนคน ตามลำดับ ดังรูปที่ 1

ผู้ป่วยปี 2562 เปรียบเทียบค่ามัธยฐาน 5 ปีย้อนหลัง (2557-2561) พบว่าปี 2562 ไม่พบความผิดปกติของการเกิดโรค จำนวนผู้ป่วยต่ำกว่าค่ามัธยฐานตั้งแต่สัปดาห์ที่ 28 แต่จำนวนผู้ป่วยมีแนวโน้มสูงขึ้น ดังรูปที่ 2

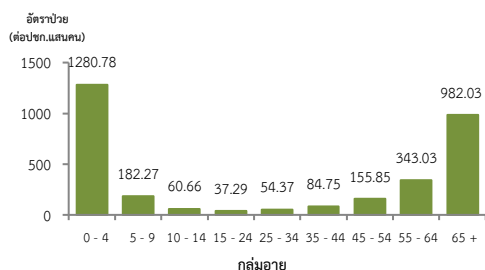
จังหวัดที่มีอัตราป่วยโรคปอดบวมสูงสุดคือ จังหวัดชัยภูมิ 424.98 ต่อประชากรแสนคน รองลงมาคือ จังหวัดบุรีรัมย์ 317.29 ต่อประชากรแสนคน จังหวัดสุรินทร์ 273.55 ต่อประชากรแสนคน และจังหวัดนครราชสีมา 218.44 ต่อประชากรแสนคน ตามลำดับ รายละเอียดดังตารางที่ 1 เมื่อจำแนกอัตราป่วยโรคปอดบวมในระดับอำเภอพบว่า อำเภอที่มีอัตราป่วยสูงที่สุดคือ อำเภอหนองบัวระเหว จังหวัดชัยภูมิ 1416.44 ต่อประชากรแสนคน รองลงมาคือ อำเภอปราสาท จังหวัดสุรินทร์ 818.15 ต่อประชากรแสนคน และอำเภอเมือง จังหวัดชัยภูมิ 648.47 ต่อประชากรแสนคน ตามลำดับ รายละเอียดดังตารางที่ 2

ข้อเสนอแนะ

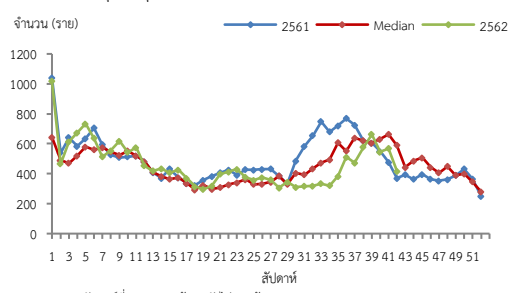
1. ผู้ป่วยที่เป็นโรคปอดบวมจากไขหวัดใหญ่ควรให้ยาต้านเชื้อไวรัส
2. หลังจากผู้ป่วยได้รับการวินิจฉัยสาเหตุจากเชื้อแบคทีเรียควรรักษาด้วยยาปฏิชีวนะอย่างรวดเร็วที่สุด
3. ฉีดวัคซีนป้องกันโรคในกลุ่มเสี่ยงคือ เด็กเล็ก ผู้ที่มีอายุ 65 ปีขึ้นไป และผู้ที่มีภาวะภูมิคุ้มกันต่ำหรือมีโรคประจำตัวบางอย่าง การฉีดวัคซีนที่ให้ผลในการลดอัตราการเกิดโรคปอดบวมจากการติดเชื้อซึ่งได้แก่ วัคซีนป้องกันไขหวัดใหญ่ (Flu vaccine) และวัคซีนป้องกันโรคปอดอักเสบ (Pneumococcal vaccine) สำหรับป้องกันการติดเชื้อ Streptococcus pneumonia หรือที่เรียกกันว่าเชื้อนิวโมคอคคัส

ตารางที่ 2 อัตราป่วยโรคปอดบวมสูงที่สุด 10 อันดับแรกในปี 2562 เขตสุขภาพที่ 9

อัตราป่วยสะสม 10 อันดับแรก ระหว่างวันที่ 1 ม.ค. – 26 ต.ค. 2562				
ลำดับ	อำเภอ	จังหวัด	Pt.ราย	อัตราป่วย*
1	หนองบัวระเหว	ชัยภูมิ	542	1416.44
2	ปราสาท	สุรินทร์	1,288	818.15
3	เมือง	ชัยภูมิ	1,194	648.47
4	เวาสินรินท	สุรินทร์	204	582.52
5	ประโคนชัย	บุรีรัมย์	717	527.28
6	เนินสง่า	ชัยภูมิ	133	511.28
7	กระสัง	บุรีรัมย์	518	492.69
8	หนองบัวแดง	ชัยภูมิ	489	483.15
9	ศีขรภูมิ	สุรินทร์	640	470.90
10	แก้งคร้อ	ชัยภูมิ	430	458.62



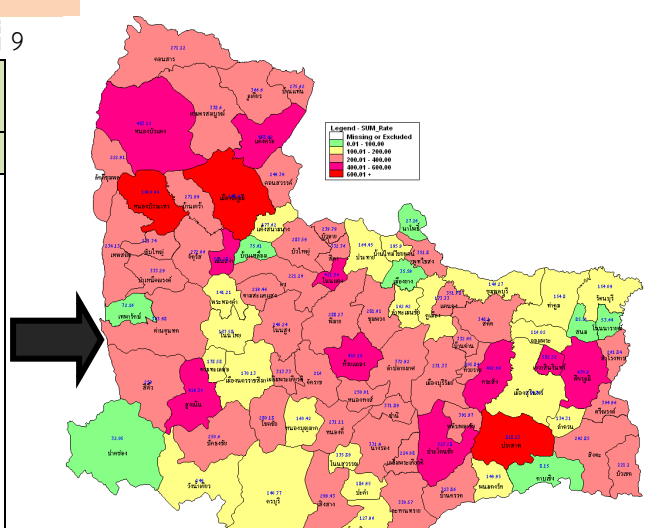
รูปที่ 1 แผนภูมิแสดงอัตราป่วยโรคปอดบวมต่อประชากรแสนคน จำแนกตามกลุ่มอายุ ปี 2562



รูปที่ 2 จำนวนผู้ป่วยโรคปอดบวมจำนวนรายสัปดาห์เปรียบเทียบกับข้อมูล 2562 กับค่ามัธยฐาน 5 ปีย้อนหลัง (2557 - 2561) และปี 2561 ตารางที่ 1 เปรียบเทียบผู้ป่วยโรคปอดบวมปี 2562 และปี 2561 ช่วงเวลาเดียวกันแยกรายจังหวัด

จังหวัด	ปี 2562 (1 ม.ค. – 26 ต.ค. 62)		ปี 2561 (1 ม.ค. – 26 ต.ค. 61)		อัตราป่วย ปี 62/61 (เท่า)
	Pt. (ราย)	อัตราป่วย*	Pt. (ราย)	อัตราป่วย*	
ชัยภูมิ	4,842	424.98	4,243	372.59	1.14
บุรีรัมย์	5,051	317.29	6,081	382.48	0.83
สุรินทร์	3,822	273.55	4,153	297.41	0.92
นครราชสีมา	5,765	218.44	7,401	280.84	0.78

หมายเหตุ * อัตราป่วยต่อประชากรแสนคน



รูปที่ 3 อัตราป่วยโรคปอดบวม ปี 2562 จำนวนรายอำเภอในเขตสุขภาพที่ 9