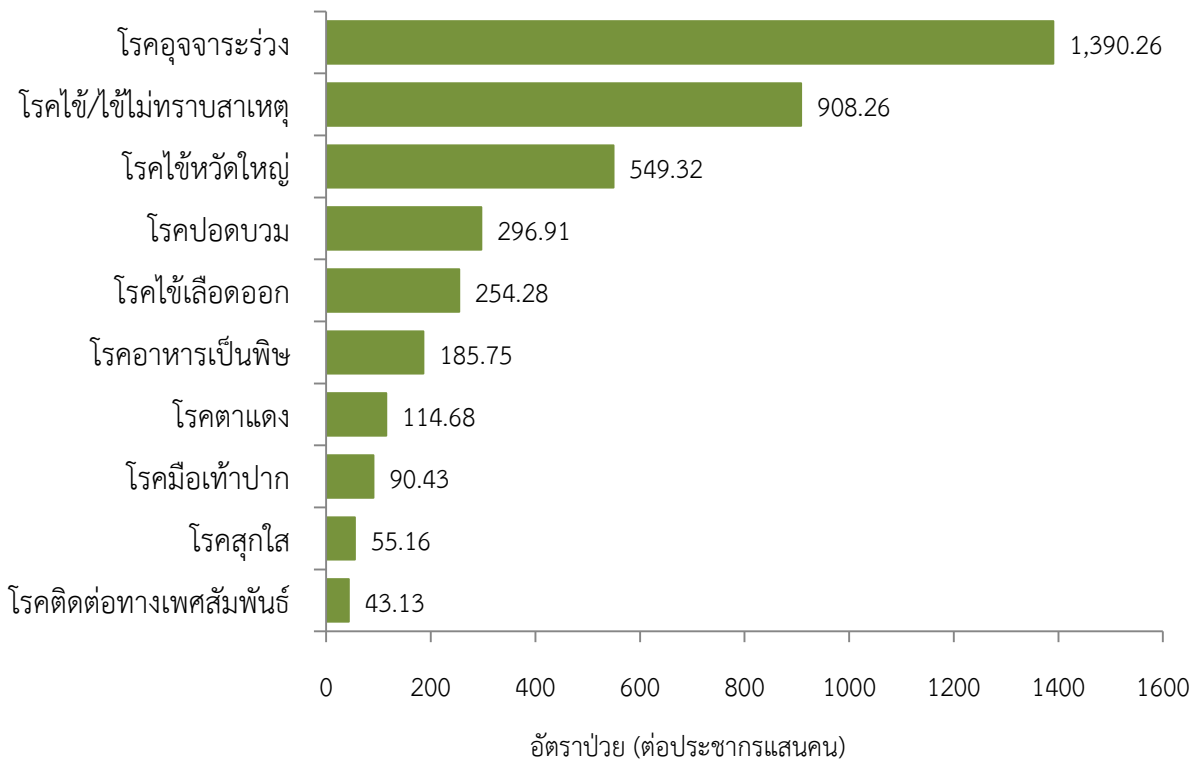


สถานการณ์โรคสำคัญที่เฝ้าระวังทางระบาดวิทยาในพื้นที่เขตสุขภาพที่ 9 ประจำสัปดาห์ที่ 44 ปี 2562 (วันที่ 3 - 9 พฤศจิกายน 2562)

การวิเคราะห์สถานการณ์ใช้ข้อมูลสะสมตั้งแต่สัปดาห์ที่ 1- สัปดาห์ที่ 43 (วันที่ 1 มกราคม- 2 พฤศจิกายน 2562) เขตสุขภาพที่ 9 ได้รับรายงานผู้ป่วยในระบบเฝ้าระวัง รง.506 จากเครือข่าย 4 จังหวัด (นครราชสีมา ชัยภูมิ สุรินทร์ และบุรีรัมย์) มีรายงานผู้เสียชีวิต 34 ราย ได้แก่ โรคไข้หวัดใหญ่ 9 ราย (นครราชสีมา 9 ราย) โรคไข้เลือดออก 10 ราย (นครราชสีมา 4 ราย, บุรีรัมย์ 3 ราย, สุรินทร์ 2 ราย, ชัยภูมิ 1 ราย) โรคไข้หัด 7 ราย (นครราชสีมา 7 ราย) โรคปอดบวม 4 ราย (นครราชสีมา 4 ราย) โรคพิษสุนัขบ้า 2 ราย (สุรินทร์ 1 ราย, บุรีรัมย์ 1 ราย) โรคไอกรน 1 ราย (บุรีรัมย์) และโรคเลปโตสไปโรซิส 1 ราย (สุรินทร์ 1 ราย)

10 อันดับโรคที่มีอัตราป่วยต่อประชากรแสนคนสูงสุด

10 อันดับโรคที่มีอัตราป่วยต่อประชากรแสนคนสูงสุด คือ โรคอุจจาระร่วง 1,390.26 ต่อประชากรแสนคน โรคไข้ / ไข้ไม่ทราบสาเหตุ 908.26 ต่อประชากรแสนคน โรคไข้หวัดใหญ่ 549.32 ต่อประชากรแสนคน โรคปอดบวม 296.91 ต่อประชากรแสนคน โรคไข้เลือดออก 254.28 ต่อประชากรแสนคน โรคอาหารเป็นพิษ 185.75 ต่อประชากรแสนคน โรคตาแดง 114.68 ต่อประชากรแสนคน โรคมือเท้าปาก 90.43 ต่อประชากรแสนคน โรคสุกใส 55.16 ต่อประชากรแสนคน และโรคติดต่อทางเพศสัมพันธ์ 43.13 ต่อประชากรแสนคน ตามลำดับ ดังรูปที่ 1



รูปที่ 1 10 อันดับโรคที่มีอัตราป่วยต่อประชากรแสนคนสูงสุดในพื้นที่เขตสุขภาพที่ 9
ที่มา: รายงาน 506 สำนักงานสาธารณสุขจังหวัดในพื้นที่ข้อมูล ณ วันที่ 7 พฤศจิกายน 2562

โรคที่เป็นปัญหาทางสาธารณสุขในพื้นที่เขตสุขภาพที่ 9 มีดังนี้

โรคไข้เลือดออก สัปดาห์ที่ 44 ปี 2562 (วันที่ 3 - 9 พฤศจิกายน 2562)

สถานการณ์โรคไข้เลือดออกประเทศไทย

ตั้งแต่วันที่ 1 มกราคม-6 พฤศจิกายน 2562 มีผู้ป่วยโรคไข้เลือดออก 111,535 ราย อัตราป่วย 167.94 ต่อประชากรแสนคน เสียชีวิต 120 ราย อัตราป่วยตายร้อยละ 0.11 อัตราส่วนเพศชายต่อเพศหญิง 1:0.92 พบมากที่สุดในกลุ่มอายุ 15-24 ปี ร้อยละ 25.02 รองลงมา คือ กลุ่มอายุ 10-14 ปี ร้อยละ 22.36 และกลุ่มอายุ 25-34 ปี ร้อยละ 12.72 ตามลำดับ ภาคที่มีอัตราป่วยสูงสุด คือ ภาคตะวันออกเฉียงเหนือ 203.72 ต่อประชากรแสนคน รองลงมา คือ ภาคเหนือ 153.45 ต่อประชากรแสนคน ภาคใต้ 152.56 ต่อประชากรแสนคน และภาคกลาง 147.49 ต่อประชากรแสนคน ตามลำดับ โดยจังหวัดที่มีอัตราป่วยสูงสุดในประเทศ คือ จังหวัดอุบลราชธานี อัตราป่วย 385.16 ต่อประชากรแสนคน

สถานการณ์โรคไข้เลือดออกเขตสุขภาพที่ 9

ตั้งแต่วันที่ 1 มกราคม - 2 พฤศจิกายน 2562 พบผู้ป่วย 17,141 ราย อัตราป่วย 253.28 ต่อประชากรแสนคน มีผู้เสียชีวิต 10 ราย (นครราชสีมา 4 ราย, บุรีรัมย์ 3 ราย, สุรินทร์ 2 ราย และชัยภูมิ 1 ราย) อัตราป่วยตายร้อยละ 0.06 อัตราส่วนเพศหญิงต่อเพศชาย 1:1.07 พบมากที่สุดในกลุ่มอายุ 10-14 ปี อัตราป่วย 1,125.54 ต่อประชากรแสนคน รองลงมา คือ กลุ่มอายุ 5-9 ปี อัตราป่วย 1,041.50 ต่อประชากรแสนคน และกลุ่มอายุ 15-24 ปี อัตราป่วย 373.92 ต่อประชากรแสนคน ตามลำดับ ดังรูปที่ 1

เปรียบเทียบจำนวนผู้ป่วยโรคไข้เลือดออกปี 2562 กับค่ามัธยฐาน 5 ปีย้อนหลัง (2557-2561) พบว่ามีความผิดปกติของการเกิดโรค ตั้งแต่สัปดาห์ที่ 1 จนถึงสัปดาห์ที่ 42 เนื่องจากจำนวนผู้ป่วยมากกว่าค่ามัธยฐาน แต่มีแนวโน้มจำนวนผู้ป่วยลดลง (สัปดาห์ที่ 40-43 ข้อมูลยังไม่ครบถ้วน) ดังรูปที่ 2

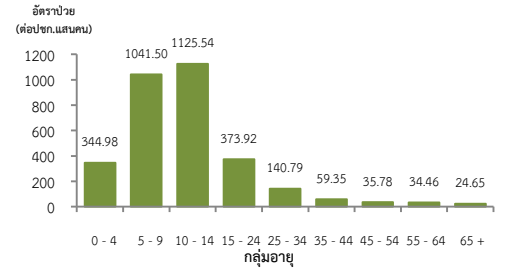
จังหวัดที่มีอัตราป่วยโรคไข้เลือดออกสูงสุดคือ จังหวัดนครราชสีมา 314.33 ต่อประชากรแสนคน รองลงมาคือ จังหวัด สุรินทร์ 220.30 ต่อประชากรแสนคน จังหวัด บุรีรัมย์ 216.78 ต่อประชากรแสนคน และจังหวัดชัยภูมิ 209.24 ต่อประชากรแสนคน ตามลำดับ รายละเอียดดังตารางที่ 1 เมื่อจำแนกอัตราป่วยโรคไข้เลือดออกในระดับอำเภอพบว่า อำเภอที่มีอัตราป่วยสูงสุดคือ อำเภอ เสิงสาง จังหวัดนครราชสีมา 996.21 ต่อประชากรแสนคน รองลงมาคือ อำเภอโชคชัย จังหวัดนครราชสีมา 824.63 ต่อประชากรแสนคน และอำเภอสูงเนิน จังหวัดนครราชสีมา 717.35 ต่อประชากรแสนคน ตามลำดับ รายละเอียดดังตารางที่ 2

ข้อเสนอแนะ

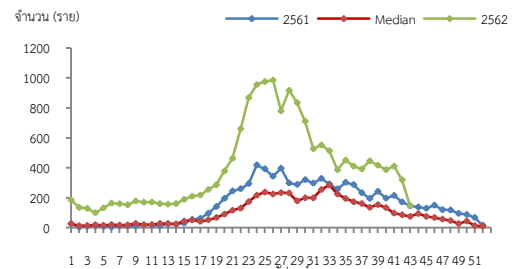
1. ฝ้าระวังผู้ป่วยโดยเฉพาะเด็กเล็กในศูนย์เด็กเล็กและกลุ่มนักเรียน ถ้าพบผู้ป่วยจะต้องสอบสวนโรคเฉพาะรายทุกราย และดำเนินการควบคุมโรคตามมาตรการ 0 3 7
2. ควบคุมค่าดัชนีลูกน้ำยุงลายไม่ให้เกินเกณฑ์มาตรฐานที่กำหนด ($HI \leq 10$, $CI = 0$)
3. ประชาสัมพันธ์มาตรการ 3 เก็บ 3 โรค และ 5ป 1ข ในการควบคุมโรคไข้เลือดออก
4. สร้างความเข้าใจและความตระหนักในการควบคุม ป้องกันโรคไข้เลือดออก “บ้านตนเอง ครอบครัวตนเอง คนในครอบครัวต้องเป็นผู้ดูแลกันเองเป็นอันดับแรก ” หรือที่เรียกว่า “บ้านใครบ้านมัน”

ตารางที่ 2 อัตราป่วยโรคไข้เลือดออกสูงสุด 10 อันดับแรกในปี 2562 เขตสุขภาพที่ 9

อัตราป่วยสะสม 10 อันดับแรก ระหว่างวันที่ 1 ม.ค. - 2 พ.ย. 2562				
ลำดับ	อำเภอ	จังหวัด	Pt.ราย	อัตราป่วย*
1	เสิงสาง	นครราชสีมา	702	996.21
2	โชคชัย	นครราชสีมา	674	824.63
3	สูงเนิน	นครราชสีมา	597	717.35
4	บัวเชด	สุรินทร์	263	639.02
5	ห้วยราช	บุรีรัมย์	208	558.01
6	หนองกี่	บุรีรัมย์	369	526.41
7	ละหานทราย	บุรีรัมย์	356	486.30
8	ขามทะเลสอ	นครราชสีมา	137	461.61
9	พิมาย	นครราชสีมา	589	452.77
10	สีคิ้ว	นครราชสีมา	536	427.15



รูปที่ 1 แผนภูมิแสดงอัตราป่วยโรคไข้เลือดออกต่อประชากรแสนคน จำแนกตามกลุ่มอายุ ปี 2562



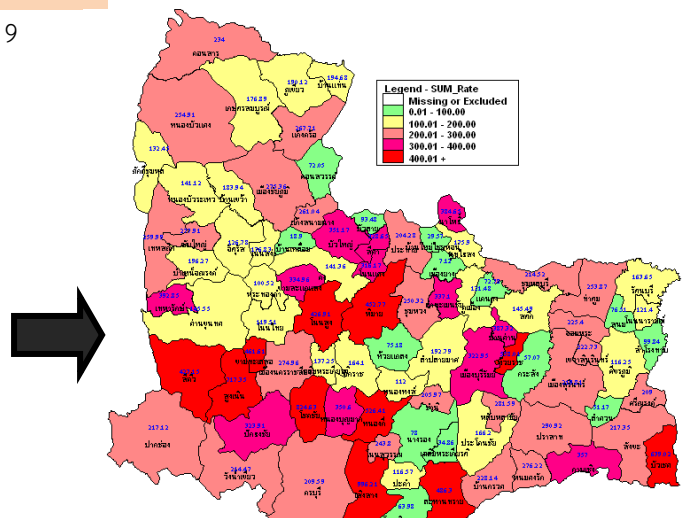
หมายเหตุ : สัปดาห์ที่ 40-43 ข้อมูลยังไม่ครบถ้วน

รูปที่ 2 จำนวนผู้ป่วยโรคไข้เลือดออกจำแนกรายสัปดาห์เปรียบเทียบข้อมูล ปี 2562 กับค่ามัธยฐาน 5 ปีย้อนหลัง (2557 - 2561) และปี 2561

ตารางที่ 1 เปรียบเทียบผู้ป่วยโรคไข้เลือดออกปี 2562 และปี 2561 ช่วงเวลาเดียวกันแยกรายจังหวัด

จังหวัด	ปี 2562 (1 ม.ค. - 2 พ.ย.62)		ปี 2561 (1 ม.ค. - 2 พ.ย.61)		อัตราป่วย ปี 62/61 (เท่า)
	Pt. (ราย)	อัตราป่วย*	Pt. (ราย)	อัตราป่วย*	
นครราชสีมา	8,296	314.33	3,109	117.97	2.66
สุรินทร์	3,078	220.30	2,124	152.11	1.45
บุรีรัมย์	3,451	216.78	1,281	80.57	2.69
ชัยภูมิ	2,384	209.24	681	59.80	3.50

หมายเหตุ * อัตราป่วยต่อประชากรแสนคน



รูปที่ 3 อัตราป่วยโรคไข้เลือดออก ปี 2562 จำแนกรายอำเภอในเขตสุขภาพที่ 9

โรคไข้หวัดใหญ่ สัปดาห์ที่ 44 ปี 2562 (วันที่ 3 - 9 พฤศจิกายน 2562)

สถานการณ์โรคไข้หวัดใหญ่ประเทศไทย

ตั้งแต่วันที่ 1 มกราคม - 5 พฤศจิกายน 2562 มีผู้ป่วย 336,620 ราย อัตราป่วย 506.85 ต่อประชากรแสนคน มีผู้เสียชีวิต 21 ราย อัตราป่วยตาย ร้อยละ 0.006 อัตราส่วนเพศชายต่อเพศหญิง 1:1.04 พบมากที่สุดในกลุ่มอายุ 25-34 ปี ร้อยละ 12.48 รองลงมา คือ กลุ่มอายุ 10-14 ปี ร้อยละ 12.35 และกลุ่มอายุ 7-9 ปี ร้อยละ 12.29 ตามลำดับ ภาคที่มีอัตราป่วยสูงสุดคือ ภาคกลาง 721.35 ต่อประชากรแสนคน รองลงมา คือ ภาคเหนือ 535.77 ต่อประชากรแสนคน ภาคตะวันออกเฉียงเหนือ 378.18 ต่อประชากรแสนคน และภาคใต้ 251.49 ต่อประชากรแสนคน ตามลำดับ โดยจังหวัดที่มีอัตราป่วยสูงสุดในประเทศ คือ กรุงเทพมหานคร อัตราป่วย 1429.51 ต่อประชากรแสนคน

สถานการณ์โรคไข้หวัดใหญ่เขตสุขภาพที่ 9

ตั้งแต่วันที่ 1 มกราคม - 2 พฤศจิกายน 2562 พบผู้ป่วย 37,113 ราย อัตราป่วย 548.39 ต่อประชากรแสนคน มีผู้เสียชีวิต 9 ราย (นครราชสีมา 9 ราย) อัตราป่วยตาย ร้อยละ 0.02 อัตราส่วนเพศชายต่อเพศหญิง 1: 1.07 พบมากที่สุดในกลุ่มอายุ 5-9 ปี อัตราป่วย 1,970.62 ต่อประชากรแสนคน รองลงมา คือ กลุ่มอายุ 0-4 ปี อัตราป่วย 1,879.93 ต่อประชากรแสนคนและกลุ่มอายุ 10-14 ปี อัตราป่วย 1,192.25 ต่อประชากรแสนคน ตามลำดับ ดังรูปที่ 1

เปรียบเทียบผู้ป่วยโรคไข้หวัดใหญ่ปี 2562 กับค่ามัธยฐาน 5 ปีย้อนหลัง (2557-2561) พบว่า ปี 2562 ตั้งแต่สัปดาห์ที่ 1 มีความผิดปกติของการเกิดโรคไข้หวัดใหญ่ เนื่องจากจำนวนผู้ป่วยมากกว่าค่ามัธยฐานแต่ผู้ป่วยมีแนวโน้มลดลง ดังรูปที่ 2 สอดคล้องกับค่าสัดส่วน ILI ที่มีแนวโน้มลดลงโดยทุกจังหวัดในเขตสุขภาพที่ 9 มีค่าน้อยกว่าร้อยละ 5 ดังรูปที่ 3

จังหวัดที่มีอัตราป่วยโรคไข้หวัดใหญ่สูงสุดคือ จังหวัดนครราชสีมา 791.82 ต่อประชากรแสนคน รองลงมาคือ จังหวัดชัยภูมิ 397.77 ต่อประชากรแสนคนจังหวัดบุรีรัมย์ 395.94 ต่อประชากรแสนคน และจังหวัดสุรินทร์ 389.57 ต่อประชากรแสนคน ตามลำดับ รายละเอียดดังตารางที่ 1 เมื่อจำแนกอัตราป่วยโรคไข้หวัดใหญ่ระดับอำเภอ พบว่า อำเภอที่มีอัตราป่วยสูงที่สุดอำเภอเมือง จังหวัดนครราชสีมา 1,748.67 ต่อประชากรแสนคนรองลงมาคืออำเภอเสิงสาง จังหวัดนครราชสีมา 1,637.65 ต่อประชากรแสนคน และอำเภอบัวใหญ่ จังหวัดนครราชสีมา 1,568.78 ต่อประชากรแสนคน ตามลำดับ รายละเอียดดังตารางที่ 2

ข้อเสนอแนะ

1. โรคไข้หวัดใหญ่เป็นโรคที่มีวิธีการป้องกันและวิธีการรักษาที่มีประสิทธิภาพ แต่ต้องเฝ้าระวังในกลุ่มผู้สูงอายุอย่างเข้มข้น เนื่องจากเป็นกลุ่มที่มี อัตราป่วยต่ำแต่มีอัตราป่วยตาย สูง ซึ่งส่วนใหญ่อยู่ในกลุ่มผู้สูงอายุที่มีโรคประจำตัวด้วยโรคเรื้อรัง และไม่ได้รับวัคซีนป้องกันโรคไข้หวัดใหญ่
2. เฝ้าระวังผู้ป่วยที่มีอาการ ILI โดยเฉพาะกลุ่มผู้สูงอายุ ถ้าพบผู้ป่วยที่มีอาการเข้าได้กับโรคไข้หวัดใหญ่ต้องตรวจทางห้องปฏิบัติการด้วย Rapid test และให้ยา Oseltamivir
3. ในสถานที่ที่มีคนอยู่หนาแน่นและพักค้าง เช่น เรือนจำ ค่ายทหาร โรงเรียน การเข้าค่ายพักแรม ควรมีการคัดกรองผู้ที่มีอาการคล้ายไข้หวัดใหญ่ หากพบผู้ป่วยต้องมีการแยกผู้ป่วย โดยให้แยกห้องนอน หรือหยุดเรียน หยุดงาน
4. เมื่อมีผู้ป่วยโรคไข้หวัดใหญ่จะต้องดำเนินการสอบสวนโรคเฉพาะรายทุกราย และค้นหาผู้ป่วยเพิ่มเติมในพื้นที่

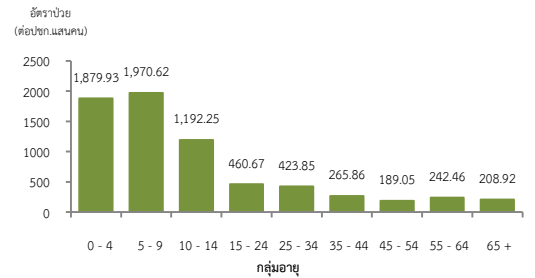
ตารางที่ 1 เปรียบเทียบอัตราป่วยโรคไข้หวัดใหญ่ปี 2562 และปี 2561 ช่วงเวลาเดียวกันแยกรายจังหวัด

จังหวัด	ปี 2562 (1 ม.ค. - 2 พ.ย. 62)		ปี 2561 (1 ม.ค. - 2 พ.ย. 61)		อัตราป่วย 62/61 (เท่า)
	Pt.	อัตราป่วย*	Pt.	อัตราป่วย*	
	(ราย)		(ราย)		
นครราชสีมา	20,898	791.82	9,461	359.01	2.21
ชัยภูมิ	4,532	397.77	1,972	173.17	2.30
บุรีรัมย์	6,303	395.94	2,511	157.93	2.51
สุรินทร์	5,443	389.57	2,679	191.85	2.03

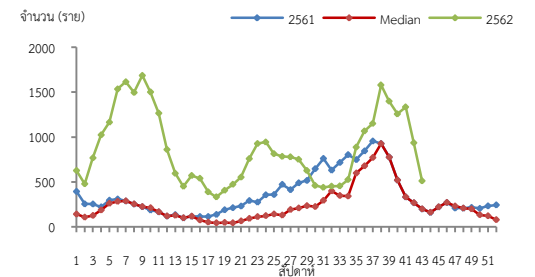
หมายเหตุ * อัตราป่วยต่อประชากรแสนคน

ตารางที่ 2 อัตราป่วยโรคไข้หวัดใหญ่สูงสุด 10 อันดับแรก ในปี 2562 เขตสุขภาพที่ 9

อัตราป่วยสะสม 10 อันดับแรก ระหว่างวันที่ 1 ม.ค. - 2 พ.ย. 2562				
ลำดับ	อำเภอ	จังหวัด	Pt. ราย	อัตราป่วย*
1	เมือง	นครราชสีมา	8,007	1,748.67
2	เสิงสาง	นครราชสีมา	1,154	1,637.65
3	บัวใหญ่	นครราชสีมา	1,300	1,568.78
4	ขามเฒ่า	บุรีรัมย์	485	1,387.42
5	สีดา	นครราชสีมา	335	1,376.22
6	โชคชัย	นครราชสีมา	994	1,216.14
7	ปราสาท	สุรินทร์	1,672	1,062.07
8	บัวลาย	นครราชสีมา	247	1,003.86
9	หนองบัวระเหว	ชัยภูมิ	382	998.30
10	เฉลิมพระเกียรติ	นครราชสีมา	320	896.36

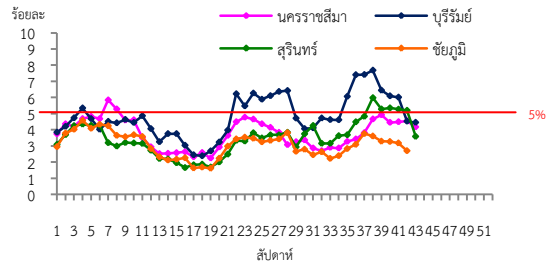


รูปที่ 1 แผนภูมิแสดงอัตราป่วยโรคไข้หวัดใหญ่ต่อประชากรแสนคน จำแนกตามกลุ่มอายุ ปี 2562



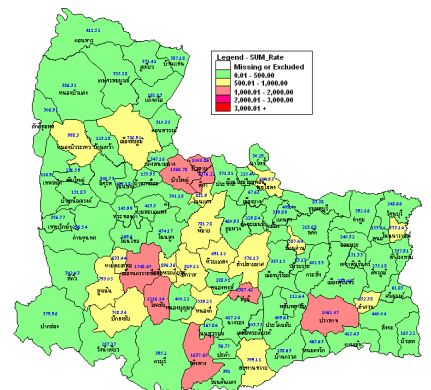
หมายเหตุ : สัปดาห์ที่ 40-43 ข้อมูลยังไม่ครบถ้วน

รูปที่ 2 จำนวนผู้ป่วยโรคไข้หวัดใหญ่จำแนกรายสัปดาห์เปรียบเทียบกับข้อมูลปี 2562 กับค่ามัธยฐาน 5 ปี ย้อนหลัง (2557 - 2561) และปี 2561



รูปที่ 3 สัดส่วน ILI ต่อผู้ป่วยนอก แยกรายจังหวัด เขตสุขภาพที่ 9 นครราชสีมา

ที่มา : ระบบเฝ้าระวังโรคทางระบาดวิทยาของกลุ่มอาการคล้ายไข้หวัดใหญ่ สำนักระบาดวิทยา กรมควบคุมโรคข้อมูล ณ วันที่ 7 พ.ย. 2562



รูปที่ 4 อัตราป่วยโรคไข้หวัดใหญ่ ปี 2562 จำแนกรายอำเภอในเขตสุขภาพที่ 9

โรคมือเท้าปาก สัปดาห์ที่ 44 ปี 2562 (วันที่ 3 - 9 พฤศจิกายน 2562)

สถานการณ์โรคมือเท้าปากประเทศไทย

ตั้งแต่วันที่ 1 มกราคม - 6 พฤศจิกายน 2562 พบผู้ป่วย 61,881 ราย อัตราป่วย 93.17 ต่อประชากรแสนคน มีผู้เสียชีวิต 1 ราย อัตราป่วยตายร้อยละ 0.002 อัตราส่วนเพศชายต่อเพศหญิง 1: 0.81 กลุ่มอายุที่พบมากที่สุดคือ 1 ปี ร้อยละ 25.59 รองลงมา คือ อายุ 2 ปี ร้อยละ 24.12 และอายุ 3 ปี ร้อยละ 18.02 ตามลำดับ ภาคที่มีอัตราป่วยสูงสุด คือ ภาคเหนือ 116.56 ต่อประชากรแสนคน รองลงมาคือ ภาคกลาง 103.62 ต่อประชากรแสนคน ภาคตะวันออกเฉียงเหนือ 82.71 ต่อประชากรแสนคน และภาคใต้ 62.34 ต่อประชากรแสนคน ตามลำดับ โดยจังหวัดที่มีอัตราป่วยสูงสุดในประเทศ คือ จังหวัดเชียงใหม่ อัตราป่วย 203.54 ต่อประชากรแสนคน

สถานการณ์โรคมือเท้าปากเขตสุขภาพที่ 9

ตั้งแต่วันที่ 1 มกราคม - 2 พฤศจิกายน 2562 มีผู้ป่วย 6,115 ราย อัตราป่วย 90.36 ต่อประชากรแสนคน ไม่มีผู้เสียชีวิต อัตราส่วนเพศหญิงต่อเพศชาย 1.22 พบมากที่สุดในอายุ 1 ปี อัตราป่วย 2,444.30 ต่อประชากรแสนคน รองลงมา คือ อายุ 2 ปี อัตราป่วย 2,245.08 ต่อประชากรแสนคน และอายุ 3 ปี อัตราป่วย 1,482.32 ต่อประชากรแสนคน ตามลำดับ ดังรูปที่ 1

เปรียบเทียบผู้ป่วยโรคมือเท้าปากปี 2562 กับค่ามัธยฐาน 5 ปีย้อนหลัง (2557-2561) พบว่าปี 2562 มีผู้ป่วยต่ำกว่าค่ามัธยฐาน และมีแนวโน้มลดลง ดังรูปที่ 2

จังหวัดที่มีอัตราป่วยโรคมือเท้าปากสูงสุดคือ จังหวัด สุรินทร์ 108.29 ต่อประชากรแสนคน รองลงมาคือ นครราชสีมา 95.26 ต่อประชากรแสนคน จังหวัดบุรีรัมย์ 83.42 ต่อประชากรแสนคน และจังหวัดชัยภูมิ 67.14 ต่อประชากรแสนคน ตามลำดับ รายละเอียดดังตารางที่ 1 เมื่อจำแนกอัตราป่วยโรคมือเท้าปากระดับอำเภอ พบว่า อำเภอที่มีอัตราป่วยสูงสุดคือ อำเภอบ้านใหม่ไชยพจน์ จังหวัดบุรีรัมย์ 240.25 ต่อประชากรแสนคน รองลงมา คือ อำเภอกันตัง จังหวัดบุรีรัมย์ 197.12 ต่อประชากรแสนคน และอำเภอ ชุมพลบุรี จังหวัดสุรินทร์ 192.24 ต่อประชากรแสนคน ตามลำดับ รายละเอียดดังตารางที่ 2

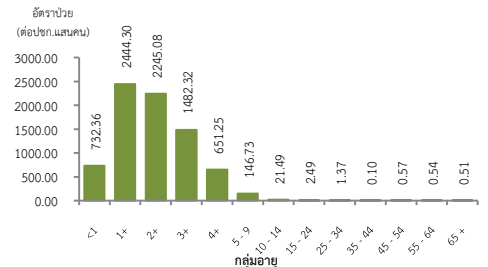
ข้อเสนอแนะ

ดำเนินการควบคุมป้องกันโรคในศูนย์เด็กเล็กอย่างเข้มข้นและต่อเนื่อง ดังนี้

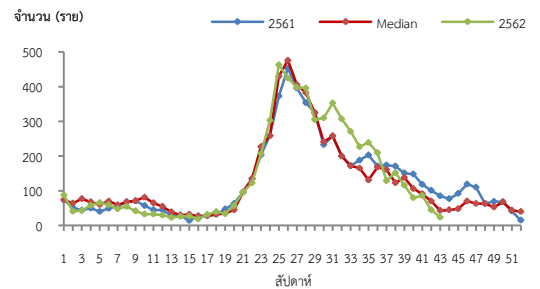
- ครูพี่เลี้ยง คัดกรองนักเรียนทุกเช้าก่อนเข้าเรียน หากพบเด็กป่วยให้แจ้งผู้ปกครองรับเด็กไปพบแพทย์หรือเจ้าหน้าที่สาธารณสุข และแจ้งเจ้าหน้าที่สาธารณสุขที่รับผิดชอบ เมื่อพบนักเรียนที่มีอาการสงสัยโรคมือ เท้า ปาก
- สอนเด็กล้างมืออย่างถูกวิธีและจัดให้มีจุดล้างมือพร้อมสบู่หรือเจล ล้างมือ รวมถึงทำความสะอาดเครื่องนอน ของเล่นและอุปกรณ์ที่ใช้ส่วนรวมเป็นประจำ
- ผู้ปกครองควรหมั่นสังเกตอาการบุตรหลานอย่างใกล้ชิด หากมีอาการใช้ร่วมกับแผลในปากโดยอาจมีหรือไม่มีตุ่มน้ำ ที่มีหรือเทาก็ได้ บางรายอาจมีเฉพาะไข้ ควรรีบพาไปพบแพทย์และให้หยุดเรียนจนกว่าจะหายเป็นปกติ และไม่ควรคลุกคลีกับคนอื่น ๆ ในครอบครัว หลีกเลี่ยงการพาบุตรหลานที่มีอาการป่วยไปในที่ชุมชน เช่น สนามเด็กเล่น บ้านบอล ตลาด ห้างสรรพสินค้า เป็นต้น เพื่อลดการแพร่กระจายเชื้อและป้องกันการระบาดในชุมชน

ตารางที่ 2 อัตราป่วยโรคมือเท้าปากสูงสุด 10 อันดับแรกในปี 2562 เขตสุขภาพที่ 9

อัตราป่วยสะสม 10 อันดับแรก ระหว่างวันที่ 1 ม.ค. - 2 พ.ย. 2562				
ลำดับ	อำเภอ	จังหวัด	Pt. ราย	อัตราป่วย*
1	บ้านใหม่ไชยพจน์	บุรีรัมย์	65	240.25
2	กันตัง	บุรีรัมย์	65	197.12
3	ชุมพลบุรี	สุรินทร์	138	192.24
4	ปราสาท	สุรินทร์	297	188.66
5	จักราช	นครราชสีมา	133	186.55
6	สีดา	นครราชสีมา	45	184.87
7	บัวเชด	สุรินทร์	74	179.80
8	วังน้ำเขียว	นครราชสีมา	78	176.09
9	โชคชัย	นครราชสีมา	142	173.73
10	โนนารายณ์	สุรินทร์	60	169.40



รูปที่ 1 แผนภูมิแสดงจำนวนผู้ป่วยโรคมือเท้าปากจำแนกตามกลุ่มอายุ ปี 2562



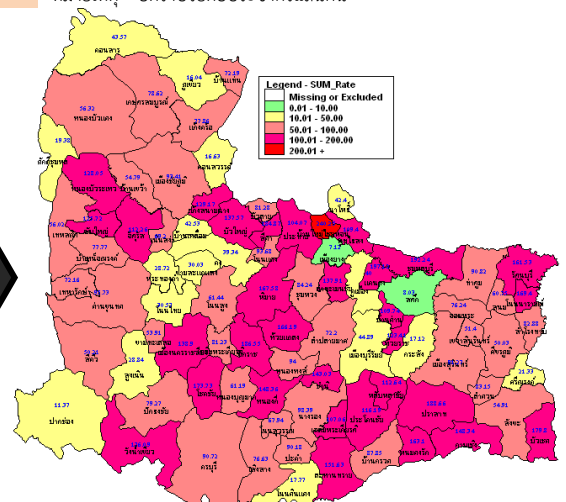
หมายเหตุ : สัปดาห์ที่ 40-43 ข้อมูลยังไม่ครบถ้วน

รูปที่ 2 จำนวนผู้ป่วยโรคมือเท้าปากค่าเฉลี่ยรายสัปดาห์เปรียบเทียบข้อมูล ปี 2562 กับค่ามัธยฐาน 5 ปี ย้อนหลัง (2557-2561) และปี 2561

ตารางที่ 1 เปรียบเทียบอัตราป่วยโรคมือเท้าปากปี 2562 และปี 2561 ช่วงเวลาเดียวกันแยกรายจังหวัด

จังหวัด	ปี 2562 (1 ม.ค. - 2 พ.ย. 62)		ปี 2561 (1 ม.ค. - 2 พ.ย. 61)		อัตราป่วย ปี 62/61 (เท่า)
	Pt. (ราย)	อัตราป่วย*	Pt. (ราย)	อัตราป่วย*	
สุรินทร์	1,513	108.29	1,047	74.98	1.44
นครราชสีมา	2,514	95.26	2,723	103.33	0.92
บุรีรัมย์	1,328	83.42	1,076	67.68	1.23
ชัยภูมิ	765	67.14	1,035	90.89	0.74

หมายเหตุ * อัตราป่วยต่อประชากรแสนคน



รูปที่ 3 อัตราป่วยโรคมือเท้าปาก ปี 2562 จำแนกรายอำเภอในเขตสุขภาพที่ 9

โรคหัด สัปดาห์ที่ 44 ปี 2562 (วันที่ 3 - 9 พฤศจิกายน 2562)

สถานการณ์โรคหัดประเทศไทย

ตั้งแต่วันที่ 1 มกราคม - 2 พฤศจิกายน 2562 พบผู้ป่วย 5,580 ราย อัตราป่วย 8.40 ต่อประชากรแสนคน เสียชีวิต 19 ราย อัตราป่วยตาย ร้อยละ 0.34 อัตราส่วนเพศชายต่อเพศหญิง 1:1.01 ส่วนใหญ่พบในกลุ่มอายุ 15-24 ปี ร้อยละ 23.66 รองลงมาคือ กลุ่มอายุ 25-34 ร้อยละ 20.51 และอายุ 6-8 เดือน ร้อยละ 7.13 ตามลำดับ ภาคที่มีอัตราป่วยสูงสุดคือ ภาคใต้ 22.27 ต่อประชากรแสนคน รองลงมาคือ ภาคกลาง 8.86 ต่อประชากรแสนคน ภาคเหนือ 8.86 ต่อประชากรแสนคน และภาคตะวันออกเฉียงเหนือ 1.72 ต่อประชากรแสนคน ตามลำดับ โดยจังหวัดที่มีอัตราป่วยสูงสุดในประเทศ คือ จังหวัดนครราชสีมา อัตราป่วย 92.71 ต่อประชากรแสนคน

สถานการณ์โรคหัดเขตสุขภาพที่ 9

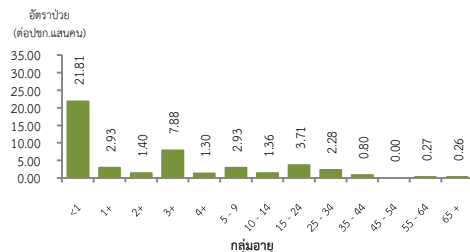
ตั้งแต่วันที่ 1 มกราคม - 2 พฤศจิกายน 2562 พบผู้ป่วยโรค หัด 110 ราย อัตราป่วย 1.63 ต่อประชากรแสนคน ไม่มีรายงานผู้เสียชีวิต อัตราส่วนเพศหญิงต่อเพศชาย 1:1.44 พบมากที่สุดในอายุ <1 ปี อัตราป่วย 21.81 ต่อประชากรแสนคน รองลงมาคือกลุ่มอายุ 3 ปี อัตราป่วย 7.88 ต่อประชากรแสนคน และกลุ่มอายุ 15-24 ปี อัตราป่วย 3.71 ต่อประชากรแสนคน ตามลำดับ ดังรูปที่ 1

ผู้ป่วยปี 2562 เปรียบเทียบค่ามัธยฐาน 5 ปีย้อนหลัง (2557-2561) พบว่า ปี 2562 น้อยกว่าค่ามัธยฐานและมีแนวโน้มผู้ป่วยใกล้เคียงกับปี 2561 ดังรูปที่ 2

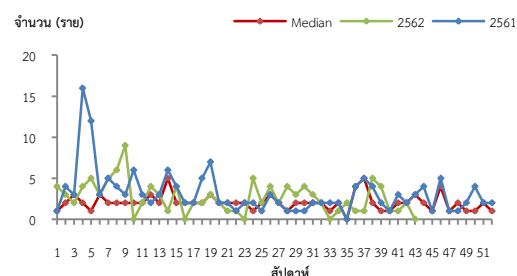
จังหวัดที่มีอัตราป่วย โรคหัด สูงสุดคือ จังหวัดนครราชสีมา 1.97 ต่อประชากรแสนคน รองลงมาคือ จังหวัดชัยภูมิ 1.84 ต่อประชากรแสนคน จังหวัดบุรีรัมย์ 1.51 ต่อประชากรแสนคน และจังหวัดสุรินทร์ 1.15 ต่อประชากรแสนคน ตามลำดับ รายละเอียดดังตารางที่ 1 ซึ่งเมื่อจำแนกอัตราป่วยโรคหัดระดับอำเภอพบว่า อำเภอที่มีอัตราป่วยสูงที่สุดคือ อำเภอบ้านด่าน จังหวัดบุรีรัมย์ 9.68 ต่อประชากรแสนคน รองลงมาคือ อำเภอบัวเขต จังหวัดสุรินทร์ 7.29 ต่อประชากรแสนคน และอำเภอเมือง จังหวัดนครราชสีมา 6.99 ต่อประชากรแสนคน ตามลำดับ รายละเอียดดังตารางที่ 2

ข้อเสนอแนะ

1. หน่วยงานสาธารณสุข และสถานพยาบาลควรเพิ่มความเข้มแข็งในการเฝ้าระวังและสอบสวนผู้ป่วยไข้ออกผื่นและผู้ป่วยสงสัยหัด โดยให้มีการสอบสวนและรายงานผู้ป่วย สงสัย รวมถึงเก็บตัวอย่างเลือดส่งตรวจยืนยันทาง ห้องปฏิบัติการ ผ่านระบบ Measles Database Online (www.eradicationthai.com) ภายใน 48 ชั่วโมงหลังพบผู้ป่วยสงสัย
2. เน้นการดูแลและแยกผู้ป่วยหัดในโรงพยาบาล โดยพิจารณาให้วิตามินเอแก่ผู้ป่วยสงสัยหัดทุกรายเพื่อลดอาการรุนแรง และควรแยกผู้ป่วยออกจากผู้ป่วยโรคอื่นเพื่อลดโอกาสการติดเชื้อในโรงพยาบาล
3. ให้ความรู้เกี่ยวกับโรคหัด การติดต่อ การป้องกัน การรักษา แก่ผู้ป่วยและบุคคลใกล้ชิด
4. รมรงศ์ให้วัคซีนในกลุ่มเป้าหมายที่อยู่ในพื้นที่ระบาด และไม่สามารถตรวจสอบประวัติการได้รับวัคซีน



รูปที่ 1 แผนภูมิแสดงจำนวนผู้ป่วยโรคหัดจำแนกตามกลุ่มอายุ ปี 2562



หมายเหตุ : สัปดาห์ที่ 40-43 ข้อมูลยังไม่ครบถ้วน

รูปที่ 2 จำนวนผู้ป่วยโรคหัด จำนวนรายสัปดาห์เปรียบเทียบข้อมูลปี 2562 กับค่ามัธยฐาน 5 ปีย้อนหลัง (2557-2561) และปี 2561

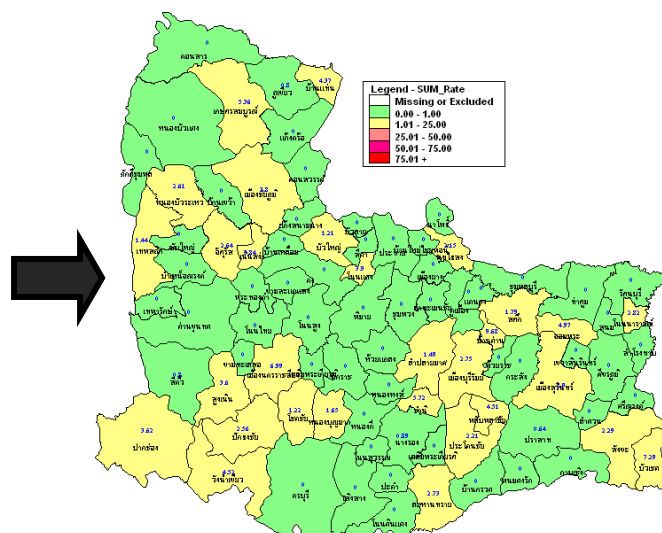
ตารางที่ 1 เปรียบเทียบอัตราป่วยโรคหัดปี 2562 และปี 2561 ช่วงเวลาเดียวกันแยกรายจังหวัด

จังหวัด	ปี 2562 (1 ม.ค.-2 พ.ย.62)		ปี 2561 (1 ม.ค.-2 พ.ย. 61)		อัตราป่วย ปี 62/61 (เท่า)
	Pt. (ราย)	อัตรา ป่วย*	Pt. (ราย)	อัตรา ป่วย*	
นครราชสีมา	52	1.97	73	2.77	0.71
ชัยภูมิ	21	1.84	24	2.11	0.87
บุรีรัมย์	24	1.51	22	1.38	1.09
สุรินทร์	16	1.15	22	1.58	0.73

หมายเหตุ * อัตราป่วยต่อประชากรแสนคน

ตารางที่ 2 อัตราป่วยโรคหัด สูงที่สุด 10 อันดับแรกในปี 2562 เขตสุขภาพที่ 9

อัตราป่วยสะสม 10 อันดับแรก ระหว่างวันที่ 1 ม.ค. - 2 พ.ย. 2562				
ลำดับ	อำเภอ	จังหวัด	Pt.ราย	อัตราป่วย*
1	บ้านด่าน	บุรีรัมย์	3	9.68
2	บัวเขต	สุรินทร์	3	7.29
3	เมือง	นครราชสีมา	32	6.99
4	ชำนิ	บุรีรัมย์	2	5.72
5	เกษตรสมบูรณ์	ชัยภูมิ	6	5.36
6	จอมพระ	สุรินทร์	3	4.97
7	วังน้ำเขียว	นครราชสีมา	2	4.52
8	พลับพลาชัย	บุรีรัมย์	2	4.51
9	บ้านแท่น	ชัยภูมิ	2	4.37
10	โนนแดง	นครราชสีมา	1	3.90



รูปที่ 3 อัตราป่วยโรคหัด ปี 2562 จำแนกรายอำเภอในเขตสุขภาพที่ 9

โรคปอดบวม สัปดาห์ที่ 44 ปี 2562 (วันที่ 3 - 9 พฤศจิกายน 2562)

สถานการณ์โรคปอดบวมประเทศไทย

ตั้งแต่วันที่ 1 มกราคม - 5 พฤศจิกายน 2562 มีผู้ป่วยโรคปอดบวม 210,725 ราย อัตราป่วย 317.29 ต่อประชากรแสนคน เสียชีวิต 140 ราย อัตราป่วยตายร้อยละ 0.07 อัตราส่วนเพศชายต่อเพศหญิง 1:0.85 พบมากที่สุดในกลุ่มอายุมากกว่า 65 ปี ร้อยละ 33.72 กลุ่มอายุ 55-64 ปี ร้อยละ 11.73 กลุ่มอายุ 1 ปี ร้อยละ 8.40 ตามลำดับ ภาคที่มีอัตราป่วยสูงสุด คือภาคเหนือ 395.80 ต่อแสนประชากร รองลงมาคือ ภาคตะวันออกเฉียงเหนือ 364.41 ต่อแสนประชากร ภาคใต้ 303.69 ต่อแสนประชากร และภาคกลาง 235.82ต่อแสนประชากร ตามลำดับ โดยจังหวัดที่มีอัตราป่วยสูงสุดในประเทศคือ จังหวัดอุบลราชธานี อัตราป่วย 578.43 ต่อประชากรแสนคน

สถานการณ์โรคปอดบวมเขตสุขภาพที่ 9

ตั้งแต่วันที่ 1 มกราคม - 2 พฤศจิกายน 2562 พบผู้ป่วย 20,086 ราย อัตราป่วย 296.79 ต่อประชากรแสนคน มีผู้เสียชีวิต 4 ราย (นครราชสีมา 4 ราย) อัตราป่วยตายร้อยละ 0.02 อัตราส่วนเพศชายต่อเพศหญิง 1: 1.13 พบมากที่สุดในกลุ่มอายุ 0-4 ปี อัตราป่วย 1,322.43 ต่อประชากรแสนคน รองลงมา คือ กลุ่มอายุ มากกว่า 65 ปี อัตราป่วย 1,012.49 ต่อประชากรแสนคน และกลุ่มอายุ 55-64 ปี อัตราป่วย 356.18 ต่อประชากรแสนคน ตามลำดับ ดังรูปที่ 1

เปรียบเทียบ จำนวน ผู้ป่วยโรค ปอดบวม ปี 2562 กับค่ามัธยฐาน 5 ปีย้อนหลัง (2557-2561) ไม่พบว่ามี ความผิดปกติของการเกิดโรค จำนวนผู้ป่วยต่ำกว่าค่ามัธยฐาน ตั้งแต่สัปดาห์ที่ 41 เป็นต้นมา และมีแนวโน้มจำนวนผู้ป่วยลดลง ดังรูปที่ 2

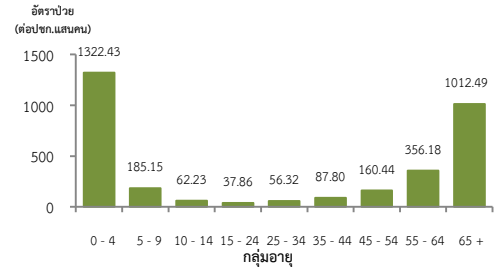
จังหวัดที่มีอัตราป่วยโรค ปอดบวมสูงสุดคือ จังหวัด ชัยภูมิ 435.68 ต่อประชากรแสนคน รองลงมาคือ จังหวัด บุรีรัมย์ 330.74 ต่อประชากรแสนคน จังหวัด สุรินทร์ 281.64 ต่อประชากรแสนคน และจังหวัดนครราชสีมา 224.69 ต่อประชากรแสนคน ตามลำดับ รายละเอียดดังตารางที่ 1 เมื่อจำแนกอัตราป่วยโรคปอดบวมในระดับอำเภอ พบว่า อำเภอที่มีอัตราป่วยสูงสุดคือ อำเภอ หนองบัวระเหว จังหวัดชัยภูมิ 1,460.87 ต่อประชากรแสนคน รองลงมาคือ อำเภอ ปราสาท จังหวัด สุรินทร์ 840.38 ต่อประชากรแสนคน และอำเภอ เมือง จังหวัด ชัยภูมิ 657.71 ต่อประชากรแสนคน ตามลำดับ รายละเอียดดังตารางที่ 2

ข้อเสนอแนะ

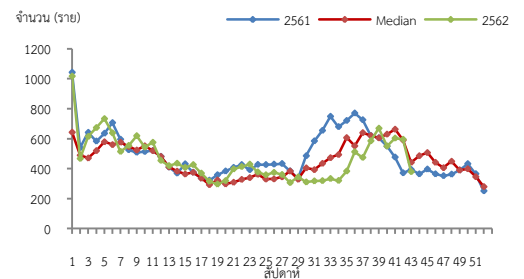
1. ผู้ป่วยที่เป็นโรคปอดบวมจากไขหวัดใหญ่ควรให้ยาต้านเชื้อไวรัส
2. หลังจาก ผู้ป่วยได้รับการวินิจฉัยสาเหตุจากเชื้อแบคทีเรีย ควรรักษาด้วยยาปฏิชีวนะอย่างรวดเร็วที่สุด
3. ฉีดวัคซีนป้องกันโรคในกลุ่มเสี่ยง คือ เด็กเล็ก ผู้ที่มีอายุ 65 ปีขึ้นไป และผู้ที่มีภาวะภูมิคุ้มกันต่ำหรือมีโรคประจำตัวบางอย่าง การฉีดวัคซีนที่ให้ผลในการลดอัตราการเกิดโรคปอดบวมจากการติดเชื้อซึ่งได้แก่ วัคซีนป้องกันไขหวัดใหญ่ (Flu vaccine) และวัคซีนป้องกันโรค ปอดอักเสบ (Pneumococcal vaccine) สำหรับป้องกันการติดเชื้อ Streptococcus pneumoniae หรือที่เรียกกันว่าเชื้อนิวโมคอคคัส

ตารางที่ 2 อัตราป่วยโรคปอดบวมสูงสุด 10 อันดับแรกในปี 2562 เขตสุขภาพที่ 9

อัตราป่วยสะสม 10 อันดับแรก ระหว่างวันที่ 1 ม.ค. - 2 พ.ย. 2562				
ลำดับ	อำเภอ	จังหวัด	Pt.ราย	อัตราป่วย*
1	หนองบัวระเหว	ชัยภูมิ	559	1,460.87
2	ปราสาท	สุรินทร์	1,323	840.38
3	เมือง	ชัยภูมิ	1,211	657.71
4	เขวาสินรินทร์	สุรินทร์	213	608.22
5	ประโคนชัย	บุรีรัมย์	731	537.57
6	เนินสง่า	ชัยภูมิ	134	515.13
7	ศีขรภูมิ	สุรินทร์	689	506.96
8	กระสัง	บุรีรัมย์	528	502.20
9	หนองบัวแดง	ชัยภูมิ	497	491.05
10	แก้งคร้อ	ชัยภูมิ	440	469.29



รูปที่ 1 แผนภูมิแสดงอัตราป่วยโรคปอดบวมต่อประชากรแสนคน จำแนกตามกลุ่มอายุ ปี 2562

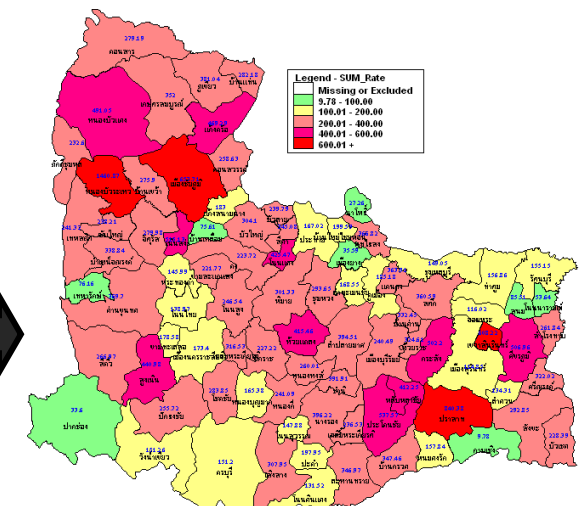


รูปที่ 2 จำนวนผู้ป่วยโรคปอดบวมผ่านกราฟสัปดาห์เปรียบเทียบกับข้อมูล ปี 2562 กับค่ามัธยฐาน 5 ปี ย้อนหลัง (2557 - 2561) และปี 2561

ตารางที่ 1 เปรียบเทียบผู้ป่วยโรคปอดบวมปี 2562 และปี 2561 ช่วงเวลาเดียวกันแยกรายจังหวัด

จังหวัด	ปี 2562 (1 ม.ค. - 2 พ.ย. 62)		ปี 2561 (1 ม.ค. - 2 พ.ย. 61)		อัตราป่วย ปี 62/61 (เท่า)
	Pt. (ราย)	อัตราป่วย*	Pt. (ราย)	อัตราป่วย*	
ชัยภูมิ	4,964	435.68	4,339	381.02	1.14
บุรีรัมย์	5,265	330.74	6,182	388.83	0.85
สุรินทร์	3,935	281.64	4,213	301.71	0.93
นครราชสีมา	5,930	224.69	7,525	285.54	0.79

หมายเหตุ * อัตราป่วยต่อประชากรแสนคน



รูปที่ 3 อัตราป่วยโรคปอดบวม ปี 2562 จำแนกรายอำเภอในเขตสุขภาพที่ 9

