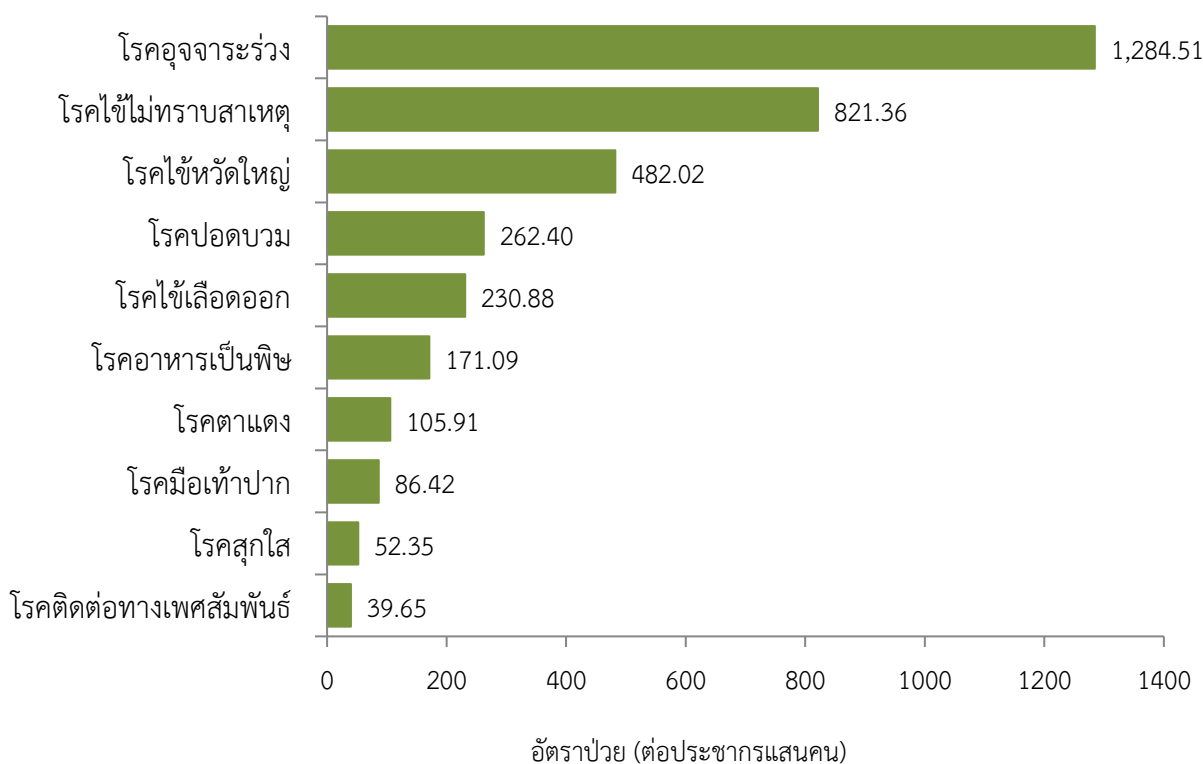


สถานการณ์โรคสำคัญที่เฝ้าระวังทางระบาดวิทยาในพื้นที่เขตสุขภาพที่ 9 ประจำสัปดาห์ที่ 40 ปี 2562 (วันที่ 6 -12 ตุลาคม 2562)

การวิเคราะห์สถานการณ์ใช้ข้อมูลสะสมตั้งแต่สัปดาห์ที่ 1 ถึงสัปดาห์ที่ 39 (วันที่ 1 มกราคม – 5 ตุลาคม 2562) เขตสุขภาพที่ 9 ได้รับรายงานผู้ป่วยในระบบเฝ้าระวัง รง.506 จากเครือข่าย 4 จังหวัด (นครราชสีมา ชัยภูมิ สุรินทร์ และบุรีรัมย์) มีรายงานผู้เสียชีวิต 31 ราย ได้แก่ โรคไข้หวัดใหญ่ 8 ราย (นครราชสีมา 8 ราย) โรคไข้เลือดออก 8 ราย (นครราชสีมา 3 ราย, บุรีรัมย์ 2 ราย, สุรินทร์ 2 ราย, ชัยภูมิ 1 ราย) โรคไขุ่หัด 7 ราย (นครราชสีมา 7 ราย) โรคปอดบวม 5 ราย (นครราชสีมา 5 ราย) โรคไอกรน 1 ราย (บุรีรัมย์) โรคเลปโตสไปโรซิส 1 ราย (สุรินทร์ 1 ราย) และโรคพิษสุนัขบ้า 1 ราย (สุรินทร์ 1 ราย)

10 อันดับโรคที่มีอัตราป่วยต่อประชากรแสนคนสูงสุดในพื้นที่เขตสุขภาพที่ 9

10 อันดับโรคที่มีอัตราป่วยต่อประชากรแสนคนสูงสุด คือ โรคอุจจาระร่วง 1,284.51 ต่อประชากรแสนคน โรคไข้ไม่ทราบสาเหตุ 821.36 ต่อประชากรแสนคน โรคไข้หวัดใหญ่ 482.02 ต่อประชากรแสนคน โรคปอดบวม 262.40 ต่อประชากรแสนคน โรคไข้เลือดออก 230.88 ต่อประชากรแสนคน โรคอาหารเป็นพิษ 171.09 ต่อประชากรแสนคน โรคตาแดง 105.91 ต่อประชากรแสนคน โรคมือเท้าปาก 86.42 ต่อประชากรแสนคน โรคสุกใส 52.35 ต่อประชากรแสนคน และโรคติดต่อทางเพศสัมพันธ์ 39.65 ต่อประชากรแสนคน ตามลำดับ ดังรูปที่ 1



รูปที่ 1 10 อันดับโรคที่มีอัตราป่วยต่อประชากรแสนคนสูงสุดในพื้นที่เขตสุขภาพที่ 9
ที่มา: รายงาน 506 สำนักงานสาธารณสุขจังหวัดในพื้นที่ข้อมูล ณ วันที่ 9 ตุลาคม 2562

โรคที่เป็นปัญหาทางสาธารณสุขในพื้นที่เขตสุขภาพที่ 9 มีดังนี้

โรคไข้เลือดออก สัปดาห์ที่ 40 ปี 2562 (วันที่ 6 - 12 ตุลาคม 2562)

สถานการณ์โรคไข้เลือดออกประเทศไทย

ตั้งแต่วันที่ 1 มกราคม-7 ตุลาคม 2562 มีผู้ป่วยโรคไข้เลือดออก 98,714 ราย อัตราป่วย 148.63 ต่อประชากรแสนคน เสียชีวิต 106 ราย อัตราป่วยตายร้อยละ 0.11 อัตราส่วนเพศหญิงต่อเพศชาย 1:0.92 พบมากที่สุดในกลุ่มอายุ 15-24 ปี ร้อยละ 24.93 รองลงมา คือ กลุ่มอายุ 10-14 ปี ร้อยละ 22.73 และกลุ่มอายุ 25-34 ปี ร้อยละ 12.53 ตามลำดับ ภาคที่มีอัตราป่วยสูงสุด คือ ภาคตะวันออกเฉียงเหนือ 183.65 ต่อประชากรแสนคน รองลงมา คือ ภาคใต้ 138.43 ต่อประชากรแสนคน ภาคเหนือ 136.23 ต่อประชากรแสนคน และภาคกลาง 125.67 ต่อประชากรแสนคนตามลำดับ โดยจังหวัดที่มีอัตราป่วยสูงสุดในประเทศ คือ จังหวัดอุบลราชธานี อัตราป่วย 372.68 ต่อประชากรแสนคน

สถานการณ์โรคไข้เลือดออกเขตสุขภาพที่ 9

ตั้งแต่วันที่ 1 มกราคม- 5 ตุลาคม 2562 พบผู้ป่วย 15,538 ราย อัตราป่วย 230.84 ต่อประชากรแสนคน มีผู้เสียชีวิต 8 ราย (นครราชสีมา 3 ราย, บุรีรัมย์ 2 ราย, สุรินทร์ 2 ราย และ ชัยภูมิ 1 ราย) อัตราป่วยตาย ร้อยละ 0.05 อัตราส่วนเพศหญิงต่อเพศชาย 1: 1.07 พบมากที่สุดในกลุ่มอายุ 10-14 ปี อัตราป่วย 1,025.03 ต่อประชากรแสนคน รองลงมา คือ กลุ่มอายุ 5-9 ปี อัตราป่วย 947.37 ต่อประชากรแสนคน และกลุ่มอายุ 15-24 ปี อัตราป่วย 334.97 ต่อประชากรแสนคนตามลำดับ ดังรูปที่ 1

เปรียบเทียบจำนวนผู้ป่วยโรคไข้เลือดออกปี 2562 กับค่ามัธยฐาน 5 ปีย้อนหลัง (2557-2561) พบว่ามีความผิดปกติของการเกิดโรคตั้งแต่สัปดาห์ที่ 1 จนถึงสัปดาห์ที่ 38 เนื่องจากจำนวนผู้ป่วยมากกว่าค่ามัธยฐาน แนวโน้มจำนวนผู้ป่วยลดลงอย่างต่อเนื่อง (สัปดาห์ที่ 39 ข้อมูลยังไม่ครบถ้วน) ดังรูปที่ 2

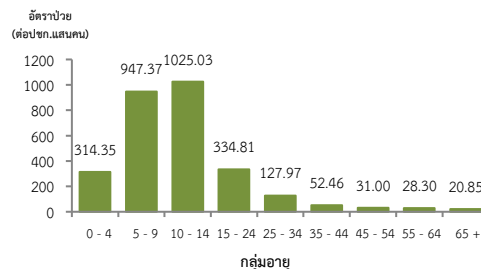
จังหวัดที่มีอัตราป่วยโรคไข้เลือดออกสูงสุดคือ จังหวัดนครราชสีมา 285.86 ต่อประชากรแสนคน รองลงมาคือ จังหวัดบุรีรัมย์ 203.26 ต่อประชากรแสนคน จังหวัดสุรินทร์ 194.45 ต่อประชากรแสนคน และจังหวัดชัยภูมิ 186.96 ต่อประชากรแสนคน ตามลำดับ รายละเอียดดังตารางที่ 1 เมื่อจำแนกอัตราป่วยโรคไข้เลือดออกในระดับอำเภอพบว่า อำเภอที่มีอัตราป่วยสูงสุดคือ อำเภอเสิงสาง จังหวัดนครราชสีมา 976.90 ต่อประชากรแสนคน รองลงมาคือ อำเภอโชคชัย จังหวัดนครราชสีมา 780.59 ต่อประชากรแสนคน และอำเภอสูงเนิน จังหวัดนครราชสีมา 679.75 ต่อประชากรแสนคน ตามลำดับ รายละเอียดดังตารางที่ 2

ข้อเสนอแนะ

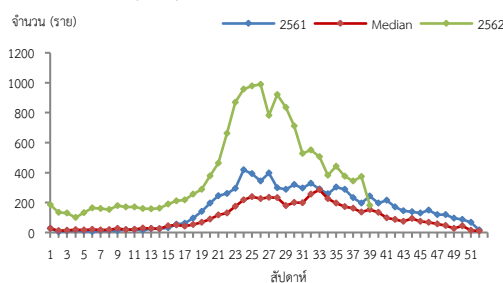
1. เฝ้าระวังผู้ป่วยโดยเฉพาะเด็กเล็กในศูนย์เด็กเล็กและกลุ่มนักเรียน ถ้าพบผู้ป่วยจะต้องสอบสวนโรคเฉพาะรายทุกราย และดำเนินการควบคุมโรคตามมาตรการ 0 3 7
2. ควบคุมค่าดัชนีลูกน้ำยุงลายไม่ให้เกินเกณฑ์มาตรฐานที่กำหนด ($HI \leq 10, CI = 0$)
3. ประชาสัมพันธ์มาตรการ 3 เก็บ 3 โรค และ 5ป 1ข ในการควบคุมโรคไข้เลือดออก
4. สร้างความเข้าใจและความตระหนักในการควบคุม ป้องกันโรคไข้เลือดออก “บ้านตนเอง ครอบครัวตนเอง คนในครอบครัวต้องเป็นผู้ดูแลกันเองเป็นอันดับแรก” หรือที่เรียกว่า “บ้านใครบ้านมัน”

ตารางที่ 2 อัตราป่วยโรคไข้เลือดออกสูงสุด 10 อันดับแรกในปี 2562 เขตสุขภาพที่ 9

อัตราป่วยสะสม 10 อันดับแรก ระหว่างวันที่ 1 ม.ค. - 5 ต.ค. 2562				
ลำดับ	อำเภอ	จังหวัด	Pt.ราย	อัตราป่วย*
1	เสิงสาง	นครราชสีมา	686	976.9
2	โชคชัย	นครราชสีมา	634	780.59
3	สูงเนิน	นครราชสีมา	560	679.75
4	บัวเชด	สุรินทร์	231	570.41
5	ห้วยราช	บุรีรัมย์	201	539.24
6	หนองกี่	บุรีรัมย์	341	486.46
7	ละหานทราย	บุรีรัมย์	331	452.15
8	สีคิ้ว	นครราชสีมา	507	405.37
9	พิมาย	นครราชสีมา	514	394.48
10	ขามทะเลสอ	นครราชสีมา	114	386.09



รูปที่ 1 แผนภูมิแสดงอัตราป่วยโรคไข้เลือดออกต่อประชากรแสนคน จำแนกตามกลุ่มอายุ ปี 2562



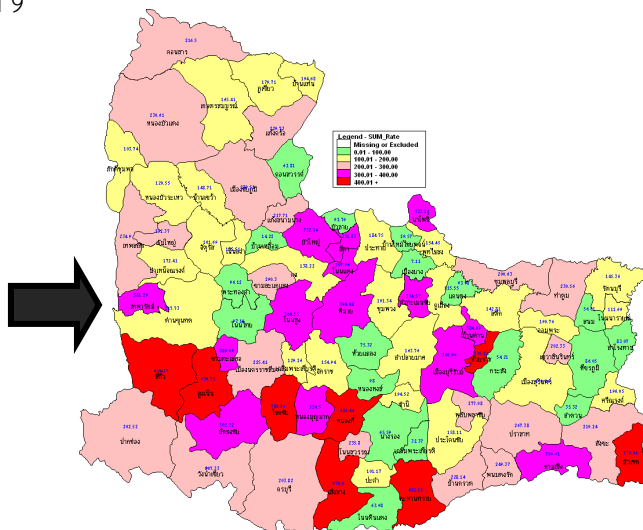
หมายเหตุ: สัปดาห์ที่ 36 - 38 ข้อมูลยังไม่ครบถ้วน

รูปที่ 2 จำนวนผู้ป่วยโรคไข้เลือดออกจำแนกรายสัปดาห์เปรียบเทียบข้อมูลปี 2562 กับค่ามัธยฐาน 5 ปีย้อนหลัง (2557 - 2561) และปี 2561

ตารางที่ 1 เปรียบเทียบผู้ป่วยโรคไข้เลือดออกปี 2562 และปี 2561 ช่วงเวลาเดียวกันแยกรายจังหวัด

จังหวัด	ปี 2562 (1 ม.ค. - 5 ต.ค.62)		ปี 2561 (1 ม.ค. - 5 ต.ค.61)		อัตราป่วย ปี 62/61 (เท่า)
	Pt. (ราย)	อัตราป่วย*	Pt. (ราย)	อัตราป่วย*	
นครราชสีมา	7491	285.86	2709	103.38	2.77
บุรีรัมย์	3215	203.26	1147	72.51	2.80
สุรินทร์	2706	194.45	1959	140.77	1.38
ชัยภูมิ	2126	186.96	625	54.96	3.40

หมายเหตุ * อัตราป่วยต่อประชากรแสนคน



รูปที่ 3 อัตราป่วยโรคไข้เลือดออก ปี 2562 จำแนกรายอำเภอในเขตสุขภาพที่ 9

โรคไข้หวัดใหญ่ สัปดาห์ที่ 40 ปี 2562 (วันที่ 6 - 12 ตุลาคม 2562)

สถานการณ์โรคไข้หวัดใหญ่ประเทศไทย

ตั้งแต่วันที่ 1 มกราคม-7 ตุลาคม 2562 มีผู้ป่วย 296,664 ราย อัตราป่วย 446.69 ต่อประชากรแสนคน มีผู้เสียชีวิต 19 ราย อัตราป่วยตายร้อยละ 0.006 อัตราส่วนเพศชายต่อเพศหญิง 1: 1.03 พบมากที่สุดในกลุ่มอายุ 10-14 ปี ร้อยละ 13.05 รองลงมา คือกลุ่มอายุ 7-9 ปี ร้อยละ 12.79 และกลุ่มอายุ 25-34 ปี ร้อยละ 12.35 ตามลำดับ ภาคที่มีอัตราป่วยสูงสุดคือ ภาคกลาง 642.06 ต่อประชากรแสนคน รองลงมา คือ ภาคเหนือ 480.86 ต่อประชากรแสนคน ภาคตะวันออกเฉียงเหนือ 325.32 ต่อประชากรแสนคน และภาคใต้ 213.75 ต่อประชากรแสนคน ตามลำดับ โดยจังหวัดที่มีอัตราป่วยสูงสุดในประเทศ คือ กรุงเทพมหานคร อัตราป่วย 1,272.41 ต่อประชากรแสนคน

สถานการณ์โรคไข้หวัดใหญ่เขตสุขภาพที่ 9

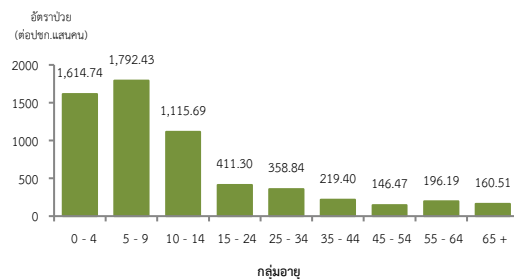
ตั้งแต่วันที่ 1 มกราคม - 5 ตุลาคม 2562 พบผู้ป่วย 32,377 ราย อัตราป่วย 481.01 ต่อประชากรแสนคน มีผู้เสียชีวิต 8 ราย (นครราชสีมา 8 ราย) อัตราป่วยตายร้อยละ 0.02 อัตราส่วนเพศชายต่อเพศหญิง 1: 1.05 พบมากที่สุดใน กลุ่มอายุ 5-9 ปี อัตราป่วย 1,792.43 ต่อประชากรแสนคน รองลงมา คือ กลุ่มอายุ 0-4 ปี อัตราป่วย 1,624.74 ต่อประชากรแสนคนและกลุ่มอายุ 10-14 ปี อัตราป่วย 1,115.69 ต่อประชากรแสนคน ตามลำดับ ดังรูปที่ 1

เปรียบเทียบผู้ป่วยโรคไข้หวัดใหญ่ปี 2562 กับค่ามัธยฐาน 5 ปีย้อนหลัง (2557-2561) พบว่าปี 2562 ตั้งแต่สัปดาห์ที่ 1 มีความผิดปกติของการเกิดโรคไข้หวัดใหญ่เนื่องจากจำนวน ผู้ป่วยมากกว่าค่ามัธยฐาน ดังรูปที่ 2 โดยจังหวัดที่ต้องเฝ้าระวัง โรคไข้หวัดใหญ่เนื่องจากมีค่าสัดส่วน ILI มากกว่าร้อยละ 5 คือ จังหวัดบุรีรัมย์ ซึ่งเพิ่มต่อเนื่องตั้งแต่สัปดาห์ที่ 35 ลดลงเล็กน้อยในสัปดาห์ที่ 39 ดังรูปที่ 3

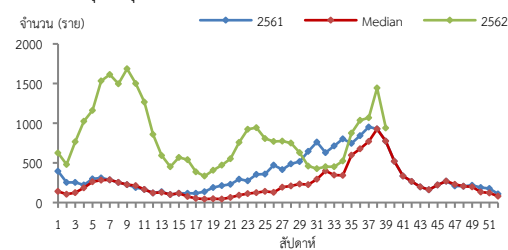
จังหวัดที่มีอัตราป่วยโรคไข้หวัดใหญ่สูงสุดคือ จังหวัดนครราชสีมา 718.94 ต่อประชากรแสนคนรองลงมาคือ จังหวัดชัยภูมิ 358.43 ต่อประชากรแสนคน จังหวัดบุรีรัมย์ 329.51 ต่อประชากรแสนคน และจังหวัดสุรินทร์ 305.32 ต่อประชากรแสนคน ตามลำดับ รายละเอียดดังตารางที่ 1 เมื่อจำแนกอัตราป่วยโรคไข้หวัดใหญ่ระดับอำเภอ พบว่า อำเภอที่มีอัตราป่วย สูงที่สุดคือ อำเภอเมือง จังหวัดนครราชสีมา 1,611.02 ต่อประชากรแสนคน รองลงมาคือ อำเภอบัวใหญ่ จังหวัดนครราชสีมา 1,503.19 ต่อประชากรแสนคน และอำเภอเสิงสาง จังหวัดนครราชสีมา 1,458.23 ต่อประชากรแสนคน ตามลำดับ รายละเอียดดังตารางที่ 2

ข้อเสนอแนะ

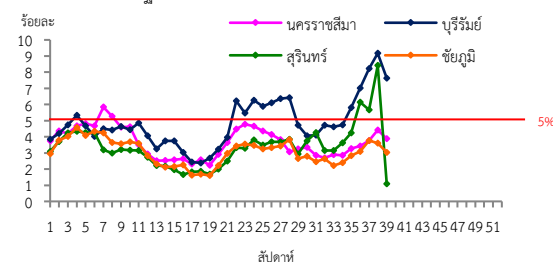
1. โรคไข้หวัดใหญ่เป็นโรคที่มีวิธีการป้องกันและวิธีการรักษาที่มีประสิทธิภาพ แต่ต้องเฝ้าระวังในกลุ่มผู้สูงอายุอย่างเข้มข้น เนื่องจากเป็นกลุ่มที่มีอัตราป่วยต่ำแต่มีอัตราป่วยตายสูงส่วนใหญ่อยู่ในกลุ่มผู้สูงอายุที่มีโรคประจำตัวด้วยโรคเรื้อรัง และไม่ได้รับวัคซีนป้องกันโรคไข้หวัดใหญ่
2. เฝ้าระวังผู้ป่วยที่มีอาการ ILI โดยเฉพาะกลุ่มผู้สูงอายุ ถ้าพบผู้ป่วยที่มีอาการเข้าได้กับโรคไข้หวัดใหญ่ต้องตรวจทางห้องปฏิบัติการด้วย Rapid test และให้ยา Tamiflu
3. เมื่อมีผู้ป่วยโรคไข้หวัดใหญ่จะต้องดำเนินการสอบสวนโรคเฉพาะรายทุกราย และค้นหาผู้ป่วยเพิ่มเติมในพื้นที่
4. ดำเนินการฉีดวัคซีนไข้หวัดใหญ่ในประชาชนที่เป็น 7 กลุ่มเสี่ยงโรคไข้หวัดใหญ่



รูปที่ 1 แผนภูมิแสดงอัตราป่วยโรคไข้หวัดใหญ่ต่อประชากรแสนคน จำแนกตามกลุ่มอายุ ปี 2562



รูปที่ 2 จำนวนผู้ป่วยโรคไข้หวัดใหญ่จำแนกรายสัปดาห์เปรียบเทียบข้อมูล ปี 2562 กับค่ามัธยฐาน 5 ปีย้อนหลัง (2557 - 2561) และปี 2561



รูปที่ 3 สัดส่วน ILI ต่อผู้ปวยนอก แยกรายจังหวัด เขตสุขภาพที่ 9 ที่มา : ระบบเฝ้าระวังโรคทางระบาดวิทยาของกลุ่มอาการคล้ายไข้หวัดใหญ่ สำนักงานระบาดวิทยา กรมควบคุมโรค ข้อมูล ณ วันที่ 8 ต.ค. 2562

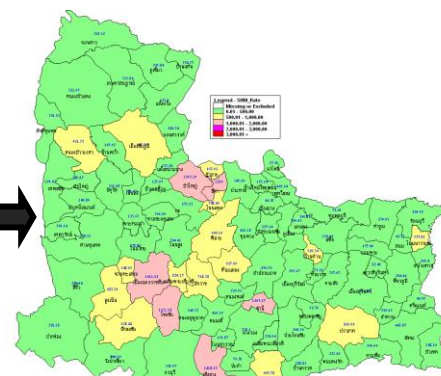
ตารางที่ 1 เปรียบเทียบอัตราป่วยโรคไข้หวัดใหญ่ปี 2562 และปี 2561 ช่วงเวลาเดียวกันแยกรายจังหวัด

จังหวัด	ปี 2562 (1 ม.ค.-5 ต.ค. 62)		ปี 2561 (1 ม.ค.-5 ต.ค. 61)		อัตราป่วย 62/61 (เท่า)
	Pt. (ราย)	อัตราป่วย*	Pt. (ราย)	อัตราป่วย*	
นครราชสีมา	18840	718.94	8649	330.05	2.18
ชัยภูมิ	4076	358.43	1826	160.57	2.23
บุรีรัมย์	5212	329.51	2270	143.51	2.30
สุรินทร์	4249	305.32	2506	180.08	1.70

หมายเหตุ * อัตราป่วยต่อประชากรแสนคน

ตารางที่ 2 อัตราป่วยโรคไข้หวัดใหญ่สูงสุดที่ 10 อันดับแรก ในปี 2562เขตสุขภาพที่ 9

อัตราป่วยสะสม 10 อันดับแรก ระหว่างวันที่ 1 ม.ค. - 5 ต.ค. 2562					
ลำดับ	อำเภอ	จังหวัด	Pt. ราย	อัตราป่วย*	
1	เมือง	นครราชสีมา	7283	1611.02	
2	บัวใหญ่	นครราชสีมา	1251	1503.19	
3	เสิงสาง	นครราชสีมา	1024	1458.23	
4	ขำนิ	บุรีรัมย์	443	1267.27	
5	สีดา	นครราชสีมา	300	1229	
6	โชคชัย	นครราชสีมา	935	1151.18	
7	หนองบัวระเหว	ชัยภูมิ	363	951.33	
8	บัวลาย	นครราชสีมา	229	923.61	
9	ปราสาท	สุรินทร์	1343	859.06	
10	เฉลิมพระเกียรติ	นครราชสีมา	294	826.17	



รูปที่ 4 อัตราป่วยโรคไข้หวัดใหญ่ ปี 2562 จำแนกรายอำเภอ ในเขตสุขภาพที่ 9

โรคตาแดง สัปดาห์ที่ 40 ปี 2562 (วันที่ 6 – 12 ตุลาคม 2562)

สถานการณ์โรคตาแดงประเทศไทย

ตั้งแต่วันที่ 1 มกราคม – 7 ตุลาคม 2562 พบผู้ป่วย 65,189 ราย อัตราป่วย 98.16 ต่อประชากรแสนคน ไม่มีผู้เสียชีวิต อัตราส่วนเพศชายต่อเพศหญิง 1: 1.17 พบมากที่สุดในกลุ่มอายุ 45-54 ปี ร้อยละ 14.12 รองลงมา คือ อายุ 55-64 ปี ร้อยละ 13.11 และอายุ >65 ปี ร้อยละ 12.85 ตามลำดับ ภาคที่มีอัตราป่วยสูงสุด คือ ภาคเหนือ 124.17 ต่อประชากรแสนคน รองลงมาคือ ภาคตะวันออกเฉียงเหนือ 120.37 ต่อประชากรแสนคน ภาคใต้ 88.77 ต่อประชากรแสนคน และภาคกลาง 66.40 ต่อประชากรแสน ตามลำดับ โดยจังหวัดที่มีอัตราป่วยสูงสุดในประเทศ คือ อุบลราชธานี อัตราป่วย 333.47 ต่อประชากรแสนคน

สถานการณ์โรคตาแดงเขตสุขภาพที่ 9

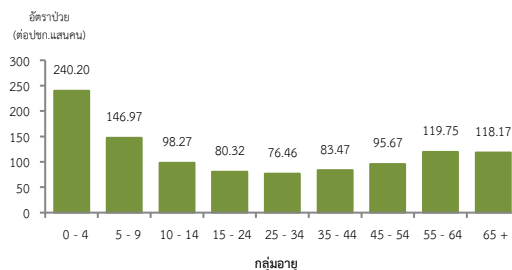
ตั้งแต่วันที่ 1 มกราคม – 5 ตุลาคม 2562 พบผู้ป่วย 7,127 ราย อัตราป่วย 105.88 ต่อประชากรแสนคน ไม่มีผู้เสียชีวิต อัตราส่วนเพศชายต่อเพศหญิง 1: 1.15 พบมากที่สุดในกลุ่มอายุ 0-4 ปี อัตราป่วย 240.20 ต่อประชากรแสนคน รองลงมา คือ กลุ่มอายุ 5-9 ปี อัตราป่วย 146.97 ต่อประชากรแสนคน และอายุ 55-64 ปี อัตราป่วย 119.75 ต่อประชากรแสนคน ตามลำดับ ดังรูปที่ 1

เปรียบเทียบผู้ป่วยโรคตาแดง ปี 2562 กับค่ามัธยฐาน 5 ปีย้อนหลัง (2557-2561) พบว่าปี 2562 ตั้งแต่สัปดาห์ที่ 2 มีผู้ป่วยต่ำกว่าค่ามัธยฐาน และต่ำกว่าปี 2561 จำนวนผู้ป่วยมีแนวโน้มลดลงดังรูปที่ 2

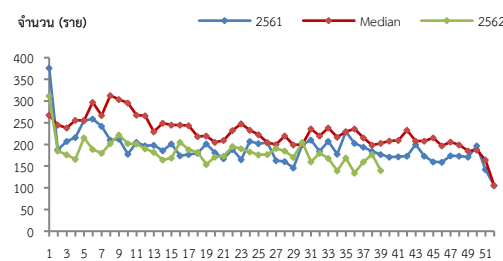
จังหวัดที่มีอัตราป่วยโรคตาแดงสูงสุดคือ จังหวัดบุรีรัมย์ 143.83 ต่อประชากรแสนคน รองลงมาคือ จังหวัดชัยภูมิ 99.81 ต่อประชากรแสนคน จังหวัดนครราชสีมา 95.71 ต่อประชากรแสนคน และจังหวัดสุรินทร์ 86.88 ต่อประชากรแสนคน ตามลำดับ รายละเอียดดังตารางที่ 1 เมื่อจำแนกอัตราป่วยโรคตาแดงระดับอำเภอ พบว่า อำเภอที่มีอัตราป่วยสูงสุดคือ อำเภอหนองบัวระเหว จังหวัดชัยภูมิ 621.12 ต่อประชากรแสนคน รองลงมาคือ อำเภอสีดา จังหวัดนครราชสีมา 467.02 ต่อประชากรแสนคน และอำเภอโนนสุวรรณ จังหวัดบุรีรัมย์ 403.66 ต่อประชากรแสนคนตามลำดับ รายละเอียดดังตารางที่ 2

ข้อเสนอแนะ

1. เมื่อมีฝุ่นละออง หรือน้ำสกปรกเข้าตา ควรล้างตาด้วยน้ำสะอาดทันที
2. เมื่อมีอาการของโรค ควรพบแพทย์เพื่อรับยาหยอดตา หรือยาป้ายตาป้องกันภาวะแทรกซ้อน โดยใช้ติดต่อกันประมาณ 7 วัน หากมีไข้ให้รับประทานยาลดไข้แก้ปวดตามอาการ
3. หมั่นล้างมือให้สะอาดด้วยสบู่บ่อยๆ
4. ไม่ควรขยี้ตา อย่าให้แมลงตอมตา และไม่ควรถูสายตามากนัก
5. ผู้ป่วยควรนอนแยกจากคนอื่น และไม่ใช่สิ่งของต่างๆ ร่วมกัน และไม่ควรถูในที่ที่มีคนมาก เพื่อไม่ให้โรคแพร่ระบาด
6. ถ้ามีอาการปวดตารุนแรง ตาพวมัว หรืออาการไม่ทุเลาภายใน 1 สัปดาห์ ต้องรีบพบแพทย์อีกครั้ง



รูปที่ 1 แผนภูมิแสดงจำนวนผู้ป่วยโรคตาแดงจำแนกตามกลุ่มอายุ ปี 2562



หมายเหตุ : สัปดาห์ที่ 36-38 ข้อมูลยังไม่ครบถ้วน

รูปที่ 2 จำนวนผู้ป่วยโรคตาแดงจำแนกรายสัปดาห์เปรียบเทียบข้อมูล ปี 2562 กับค่ามัธยฐาน 5 ปี ย้อนหลัง (2557-2561) และปี 2561

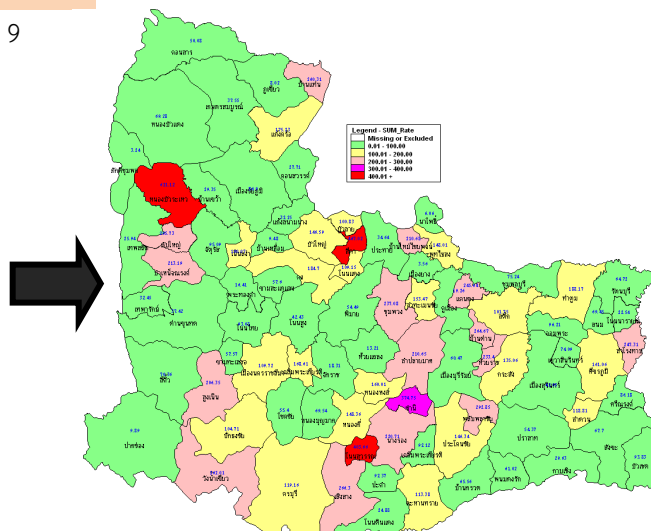
ตารางที่ 1 เปรียบเทียบอัตราป่วยโรคตาแดง ปี 2562 และปี 2561 ช่วงเวลาเดียวกันแยกรายจังหวัด

จังหวัด	ปี 2562 (1 ม.ค.-5 ต.ค.22)		ปี 2561 (1 ม.ค.-5 ต.ค.61)		อัตราป่วย ปี 62/61 (เท่า)
	Pt. (ราย)	อัตราป่วย*	Pt. (ราย)	อัตราป่วย*	
บุรีรัมย์	2275	143.83	2409	152.3	0.94
ชัยภูมิ	1135	99.81	1055	92.77	1.08
นครราชสีมา	2508	95.71	2978	113.64	0.84
สุรินทร์	1209	86.88	1315	94.49	0.92

หมายเหตุ * อัตราป่วยต่อประชากรแสนคน

ตารางที่ 2 อัตราป่วยโรคตาแดงสูงที่สุด 10 อันดับแรกในปี 2562 เขตสุขภาพที่ 9

อัตราป่วยสะสม 10 อันดับแรก ระหว่างวันที่ 1 ม.ค. – 5 ต.ค. 2562				
ลำดับ	อำเภอ	จังหวัด	Pt.ราย	อัตราป่วย*
1	หนองบัวระเหว	ชัยภูมิ	237	621.12
2	สีดา	นครราชสีมา	114	467.02
3	โนนสุวรรณ	บุรีรัมย์	101	403.66
4	ขำนิ	บุรีรัมย์	131	374.75
5	พลับพลาชัย	บุรีรัมย์	130	292.85
6	เสิงสาง	นครราชสีมา	187	266.3
7	ซับใหญ่	ชัยภูมิ	40	265.73
8	บ้านด่าน	บุรีรัมย์	82	264.67
9	วังน้ำเขียว	นครราชสีมา	115	262.01
10	บ้านแท่น	ชัยภูมิ	119	260.31



รูปที่ 3 อัตราป่วยโรคตาแดง ปี 2562 จำแนกรายอำเภอในเขตสุขภาพที่ 9

โรคสครับไทฟัส สัปดาห์ที่ 40 ปี 2562 (วันที่ 6 - 12 ตุลาคม 2562)

สถานการณ์โรคสครับไทฟัสประเทศไทย

ตั้งแต่วันที่ 1 มกราคม - 4 ตุลาคม 2562 พบผู้ป่วย 5,825 ราย อัตราป่วย 8.77 ต่อประชากรแสนคน ไม่มีผู้เสียชีวิต อัตราส่วนเพศชายต่อเพศหญิง 1: 0.80 ส่วนใหญ่พบในกลุ่มอายุ 45-54 ปี ร้อยละ 19.00 รองลงมาคือ กลุ่มอายุ 55-64 ปี ร้อยละ 16.03 และกลุ่มอายุ 35-44 ปี ร้อยละ 15.33 ตามลำดับ ภาคที่มีอัตราป่วยสูงสุดคือ ภาคเหนือ 23.32 ต่อประชากรแสนคน รองลงมาคือ ภาคตะวันออกเฉียงเหนือ 10.75 ต่อประชากรแสนคน ภาคใต้ 5.64 ต่อประชากรแสนคน และภาคกลาง 0.44 ต่อประชากรแสนคน ตามลำดับ โดยจังหวัดที่มีอัตราป่วยสูงสุดในประเทศ คือ แม่ฮ่องสอน อัตราป่วย 151.47 ต่อประชากรแสนคน

สถานการณ์โรคสครับไทฟัสเขตสุขภาพที่ 9

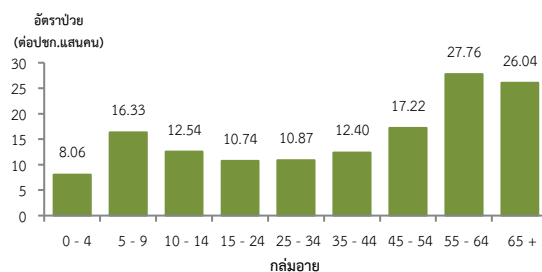
ตั้งแต่วันที่ 1 มกราคม - 5 ตุลาคม 2562 พบผู้ป่วยโรคสครับไทฟัส 1,080 ราย อัตราป่วย 16.04 ต่อประชากรแสนคน ไม่มีผู้เสียชีวิต อัตราส่วนเพศหญิงต่อเพศชาย 1: 1.23 พบมากที่สุดในกลุ่มอายุ 55-64 ปี อัตราป่วย 27.76 ต่อประชากรแสนคน รองลงมาคือ กลุ่มอายุ 65 ปีขึ้นไป อัตราป่วย 26.04 ต่อประชากรแสนคน และกลุ่มอายุ 45-54 ปี อัตราป่วย 17.22 ต่อประชากรแสนคนตามลำดับ ดังรูปที่ 1

เมื่อเปรียบเทียบผู้ป่วยโรคสครับไทฟัสปี 2562 กับค่ามัธยฐาน 5 ปีย้อนหลัง (2557-2561) ตั้งแต่สัปดาห์ที่ 37 พบจำนวนผู้ป่วยต่ำกว่าค่ามัธยฐานและปี 2561 แนวโน้มจำนวนผู้ป่วยลดลงอย่างต่อเนื่อง ดังรูปที่ 2

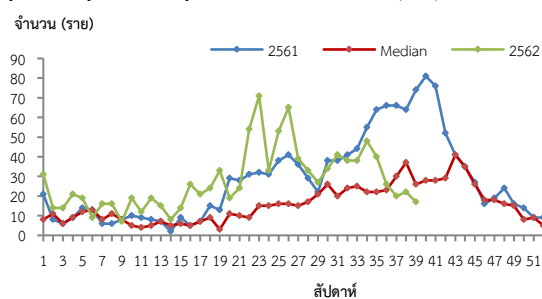
จังหวัดที่มีอัตราป่วยโรคสครับไทฟัสสูงสุดคือ จังหวัดชัยภูมิ 49.33 ต่อประชากรแสนคน รองลงมาคือ จังหวัดนครราชสีมา 10.61 ต่อประชากรแสนคน จังหวัดสุรินทร์ 10.42 ต่อประชากรแสนคน และจังหวัดบุรีรัมย์ 6.07 ต่อประชากรแสนคน ตามลำดับ รายละเอียดดังตารางที่ 1 ซึ่งเมื่อจำแนกอัตราป่วยโรคสครับไทฟัสระดับอำเภอ พบว่าอำเภอที่มีอัตราป่วยสูงสุดคือ อำเภอคอนสาร จังหวัดชัยภูมิ 634.95 ต่อประชากรแสนคน รองลงมา คือ อำเภอท่าตูม จังหวัดสุรินทร์ 59.97 ต่อประชากรแสนคน และอำเภอเฉลิมพระเกียรติ จังหวัดนครราชสีมา 59.01 ต่อประชากรแสนคนตามลำดับ รายละเอียดดังตารางที่ 2

ข้อเสนอแนะ

1. การให้สุศึกษาแก่ประชาชนกลุ่มเสี่ยง คือ การป้องกันไม่ให้ถูกพาหะนำโรคกัด โดยแต่งตัวให้รัดกุม การใช้ยาป้องกันพาหะนำโรคกัด
2. การทำลายพาหะนำโรคที่ติดมากับเสื้อผ้าหลังจากเข้าป่าแล้ว
3. เมื่อมีอาการปวดศีรษะอย่างรุนแรงบริเวณขมับและหน้าผาก มีไข้สูง 40 - 40.5 องศาเซลเซียส หน้าผกนูน เพื่อย ปวดเมื่อยตัว ปวดกระบอกตา และอาจพบแผลคล้ายบุหรี่จี้ (eschar) บริเวณที่ถูกไรอ่อน (chigger) กัด หลังจากไปในพื้นที่เสี่ยง 1 - 3 สัปดาห์ ควรรีบไปพบแพทย์เพื่อรับการรักษาโดยเร็ว



รูปที่ 1 แผนภูมิแสดงจำนวนผู้ป่วยโรคสครับไทฟัสจำแนกตามกลุ่มอายุ ปี 2562



หมายเหตุ : สัปดาห์ที่ 36-38 ข้อมูลยังไม่ครบถ้วน

รูปที่ 2 จำนวนผู้ป่วยโรคสครับไทฟัสจำแนกรายสัปดาห์เปรียบเทียบกับข้อมูล ปี 2562 กับค่ามัธยฐาน 5 ปี ย้อนหลัง (2557-2561) และปี 2561

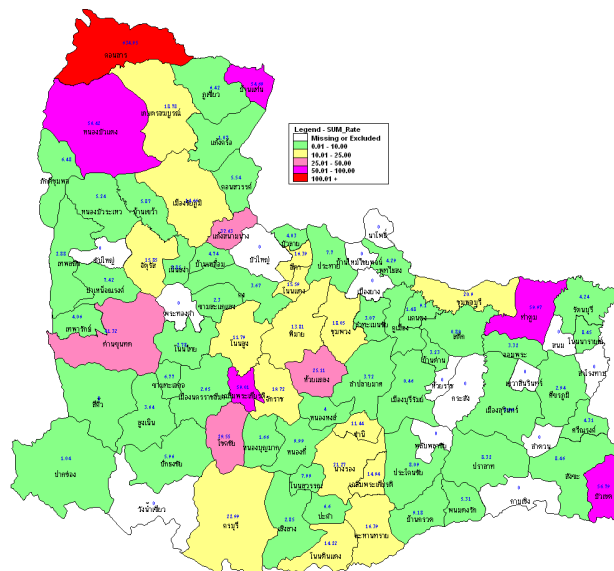
ตารางที่ 1 เปรียบเทียบอัตราป่วยโรคสครับไทฟัส ปี 2562 และปี 2561 ช่วงเวลาเดียวกันแยกรายจังหวัด

จังหวัด	ปี 2562 (1 ม.ค.-5 ต.ค.62)		ปี 2561 (1 ม.ค.-5 ต.ค.61)		อัตราป่วย ปี 62/61 (เท่า)
	Pt. (ราย)	อัตราป่วย*	Pt. (ราย)	อัตราป่วย*	
ชัยภูมิ	561	49.33	268	23.57	2.09
นครราชสีมา	278	10.61	319	12.17	0.87
สุรินทร์	145	10.42	276	19.83	0.53
บุรีรัมย์	96	6.07	173	10.94	0.55

หมายเหตุ * อัตราป่วยต่อประชากรแสนคน

ตารางที่ 2 อัตราป่วยโรคสครับไทฟัสสูงสุด 10 อันดับแรกในปี 2562 เขตสุขภาพที่ 9

อัตราป่วยสะสม 10 อันดับแรก ระหว่างวันที่ 1 ม.ค. - 1 ม.ค.-5 ต.ค.2562				
ลำดับ	อำเภอ	จังหวัด	Pt.ราย	อัตราป่วย*
1	คอนสาร	ชัยภูมิ	393	634.95
2	ท่าตูม	สุรินทร์	58	59.97
3	เฉลิมพระเกียรติ	นครราชสีมา	21	59.01
4	บัวเชด	สุรินทร์	23	56.79
5	หนองบัวแดง	ชัยภูมิ	57	56.42
6	บ้านแท่น	ชัยภูมิ	25	54.69
7	ด่านขุนทด	นครราชสีมา	53	41.32
8	แก้งสนามนาง	นครราชสีมา	14	37.63
9	โชคชัย	นครราชสีมา	24	29.55
10	ห้วยแถลง	นครราชสีมา	19	25.11



รูปที่ 3 อัตราป่วยโรคสครับไทฟัส ปี 2562 จำแนกรายอำเภอ ในเขตสุขภาพที่ 9

โรค Leptospirosis สัปดาห์ที่ 40 ปี 2562 (วันที่ 6 – 12 ตุลาคม 2562)

สถานการณ์โรค Leptospirosis ประเทศไทย

ตั้งแต่วันที่ 1 มกราคม – 5 ตุลาคม 2562 พบผู้ป่วย 1,624 ราย อัตราป่วย 2.45 ต่อประชากรแสนคน เสียชีวิต 23 ราย คิดเป็นอัตราป่วยตายเป็นร้อยละ 1.42 อัตราส่วนเพศชายต่อเพศหญิง 1: 0.24 พบมากที่สุดในกลุ่มอายุ 45-54 ร้อยละ 20.81 รองลงมาคือ กลุ่มอายุ 35-44 ปี ร้อยละ 18.10 และกลุ่มอายุ 55-64 ปี ร้อยละ 17.06 ตามลำดับ ภาคที่มีอัตราป่วยสูงสุดคือ ภาคใต้ 5.60 ต่อประชากรแสนคน รองลงมาคือ ภาคตะวันออกเฉียงเหนือ 3.82 ต่อประชากรแสนคน ภาคเหนือ 1.54 ต่อประชากรแสนคน และภาคกลาง 0.30 ต่อประชากรแสนคนตามลำดับ โดยจังหวัดที่มีอัตราป่วยสูงสุดในประเทศ คือ จังหวัดระนอง อัตราป่วย 17.72 ต่อประชากรแสนคน

สถานการณ์โรค Leptospirosis เขตสุขภาพที่ 9

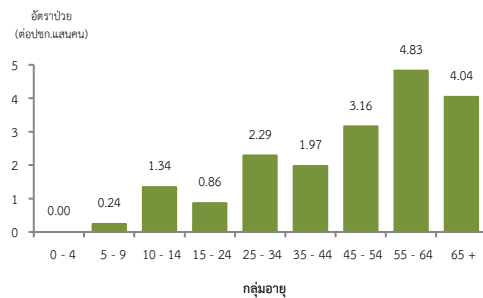
ตั้งแต่วันที่ 1 มกราคม – 5 ตุลาคม 2562 พบผู้ป่วยโรค Leptospirosis 157 ราย อัตราป่วย 2.33 ต่อประชากรแสนคน เสียชีวิต 1 ราย (สุรินทร์ 1 ราย) อัตราป่วยตายเป็นร้อยละ 0.64 อัตราส่วนเพศหญิงต่อเพศชาย 1: 3.91 พบมากที่สุดในกลุ่มอายุ 55-64 ปี อัตราป่วย 4.83 ต่อประชากรแสนคน รองลงมาคือกลุ่มอายุ 65 ปีขึ้นไป อัตราป่วย 4.04 ต่อประชากรแสนคน และกลุ่มอายุ 45-54 ปี อัตราป่วย 3.16 ต่อประชากรแสนคนตามลำดับ ดังรูปที่ 1

ผู้ป่วยปี 2562 เปรียบเทียบค่ามัธยฐาน 5 ปีย้อนหลัง (2557-2561) พบว่า จำนวนผู้ป่วยต่ำกว่าค่ามัธยฐานและปี 2561 ต่อเนื่องตั้งแต่สัปดาห์ที่ 25-38 (สัปดาห์ที่ 39 ข้อมูลยังไม่ครบถ้วน) ดังรูปที่ 2

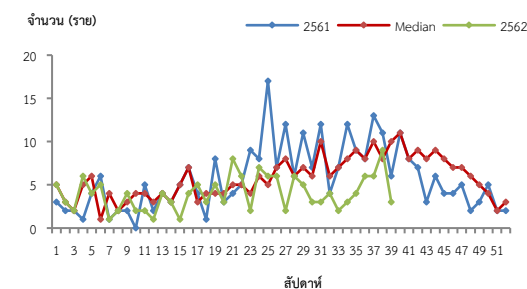
จังหวัดที่มีอัตราป่วยโรค Leptospirosis สูงสุดคือ จังหวัดสุรินทร์ 4.46 ต่อประชากรแสนคน รองลงมาคือ จังหวัดบุรีรัมย์ 2.28 ต่อประชากรแสนคน จังหวัดชัยภูมิ 2.02 ต่อประชากรแสนคน และจังหวัดนครราชสีมา 1.37 ต่อประชากรแสนคน ตามลำดับ รายละเอียดดังตารางที่ 1 ซึ่งเมื่อจำแนกอัตราป่วยโรค Leptospirosis ระดับอำเภอพบว่า อำเภอที่มีอัตราป่วยสูงสุดคือ อำเภอบ้านด่าน จังหวัดบุรีรัมย์ 54.87 ต่อประชากรแสนคน รองลงมาคือ อำเภอบัวเขต จังหวัดสุรินทร์ 46.92 ต่อประชากรแสนคน และอำเภอกาบเชิง จังหวัดสุรินทร์ 16.46 ต่อประชากรแสนคน ตามลำดับรายละเอียดดังตารางที่ 2

ข้อเสนอแนะ

1. หลีกเลี่ยงการแช่น้ำติดต่อกันนานๆ หรือไม่ลงว่ายน้ำขณะที่มีน้ำท่วมตลอดจนถึงช่วงน้ำลด โดยหากมีความจำเป็นต้องไปแช่อยู่ในน้ำจะต้องไม่ให้น้ำเข้าปาก หรือจมน้ำ และหลีกเลี่ยงการลงแหล่งน้ำในขณะที่มีบาดแผล สวมรองเท้าหุ้มส้นเมื่อเดินในน้ำ หากต้องทำงานในฟาร์มปศุสัตว์ซึ่งต้องย่ำเท้าบนพื้นที่ชื้นแฉะให้สวมรองเท้าบูทและถุงมือยาง
2. อาบน้ำชำระร่างกายให้สะอาดทันทีหลังไปแช่น้ำ ลูบน้ำที่ปนเปื้อนเชื้อจากปัสสาวะของสัตว์รังโรค
3. ดื่มน้ำสะอาด และบริโภคอาหารที่ปรุงสุกใหม่ด้วยความร้อนขณะที่ร้อนอยู่ อาหารค้างมื้อควรเก็บในตู้หรือภาชนะที่ปิดมิดชิดป้องกันไม่ให้หนูลงไปกิน หรือถ่ายอุจจาระ ปัสสาวะรด และควรอุ่นให้เดือดหรือร้อนพอก่อนที่จะนำมารับประทานอีกครั้ง
4. กำจัดหนูบริเวณบ้านเรือน สวน ไร่ นา ด้วยวิธีการที่เหมาะสม



รูปที่ 1 แผนภูมิแสดงจำนวนผู้ป่วยโรค Leptospirosis จำแนกตามกลุ่มอายุ ปี 2562



รูปที่ 2 จำนวนผู้ป่วยโรค Leptospirosis จำนวนรายสัปดาห์เปรียบเทียบกับข้อมูลปี 2561 กับค่ามัธยฐาน 5 ปี ย้อนหลัง (2557-2561) และปี 2562

หมายเหตุ : สัปดาห์ที่ 36-38 ข้อมูลยังไม่ครบถ้วน

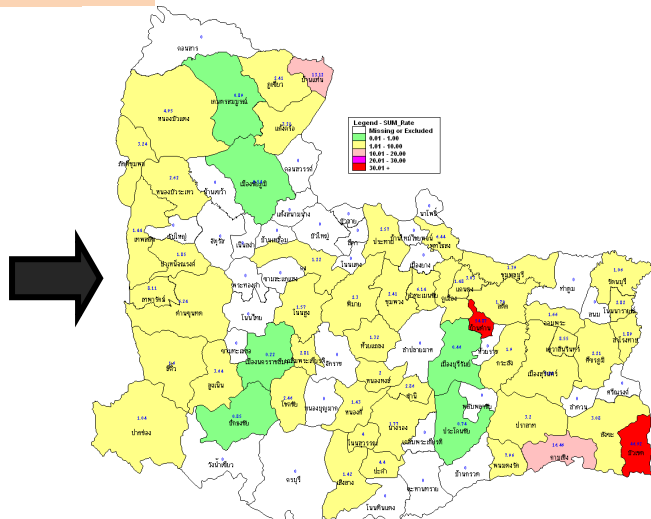
ตารางที่ 1 เปรียบเทียบอัตราป่วยโรค Leptospirosis ปี 2562 และปี 2561 ช่วงเวลาเดียวกันแยกรายจังหวัด

จังหวัด	ปี 2562 (1 ม.ค.-5 ต.ค.62)		ปี 2561 (1 ม.ค.-5 ต.ค.61)		อัตราป่วย ปี 61/60 (เท่า)
	Pt. (ราย)	อัตรา ป่วย*	Pt. (ราย)	อัตรา ป่วย*	
สุรินทร์	62	4.46	95	6.83	0.65
บุรีรัมย์	36	2.28	71	4.49	0.51
ชัยภูมิ	23	2.02	29	2.55	0.79
นครราชสีมา	36	1.37	30	1.14	1.20

หมายเหตุ * อัตราป่วยต่อประชากรแสนคน

ตารางที่ 2 อัตราป่วยโรค Leptospirosis สูงที่สุด 10 อันดับแรกในปี 2562 เขตสุขภาพที่ 9

อัตราป่วยสะสม 10 อันดับแรก ระหว่างวันที่ 1 ม.ค.- 5 ต.ค. 2562				
ลำดับ	อำเภอ	จังหวัด	Pt.ราย	อัตราป่วย*
1	บ้านด่าน	บุรีรัมย์	17	54.87
2	บัวเขต	สุรินทร์	19	46.92
3	กาบเชิง	สุรินทร์	10	16.46
4	บ้านแท่น	ชัยภูมิ	6	13.12
5	เขวาสินรินทร์	สุรินทร์	3	8.55
6	เทพารักษ์	นครราชสีมา	2	8.11
7	พนมดงรัก	สุรินทร์	3	7.96
8	พุทไธสง	บุรีรัมย์	3	6.44
9	ด่านขุนทด	นครราชสีมา	8	6.24
10	ลำทะเมนชัย	นครราชสีมา	2	6.14



รูปที่ 3 อัตราป่วยโรค Leptospirosis ปี 2562 จำนวนรายอำเภอในเขตสุขภาพที่ 9

โรค Mushroom poisoning สัปดาห์ที่ 40 ปี 2562 (วันที่ 6 – 12 ตุลาคม 2562)

สถานการณ์โรค Mushroom poisoning ประเทศไทย

ตั้งแต่วันที่ 1 มกราคม – 3 ตุลาคม 2562 พบผู้ป่วย 1,364 ราย อัตราป่วย 2.05 ต่อประชากรแสนคน เสียชีวิต 3 ราย อัตราป่วยตาย ร้อยละ 0.22 อัตราส่วนเพศชายต่อเพศหญิง 1: 1.95 พบมากที่สุดในกลุ่มอายุ 65 ปีขึ้นไป ร้อยละ 23.31 รองลงมาคือ กลุ่มอายุ 45-54 ร้อยละ 22.07 และกลุ่มอายุ 55-64 ปี ร้อยละ 20.53 ตามลำดับ ภาคที่มีอัตราป่วยสูงสุดคือ ภาคตะวันออกเฉียงเหนือ 5.04 ต่อประชากรแสนคน รองลงมาคือ ภาคเหนือ 1.35 ต่อประชากรแสนคน ภาคใต้ 0.63 ต่อประชากรแสนคน และภาคกลาง 0.14 ต่อประชากรแสนคนตามลำดับ โดยจังหวัดที่มีอัตราป่วยสูงสุดในประเทศ คือ จังหวัดอุบลราชธานี อัตราป่วย 36.65 ต่อประชากรแสนคน

สถานการณ์โรค Mushroom poisoning เขตสุขภาพที่ 9

ตั้งแต่วันที่ 1 มกราคม – 5 ตุลาคม 2562 พบผู้ป่วยโรค Mushroom poisoning 91 ราย อัตราป่วย 1.35 ต่อประชากรแสนคน ไม่มีผู้เสียชีวิต อัตราส่วนเพศชายต่อเพศหญิง 1: 1.53 พบมากที่สุดในกลุ่มอายุ 65 ปีขึ้นไป อัตราป่วย 2.70 ต่อประชากรแสนคน รองลงมาคือ กลุ่มอายุ 45-54 ปีขึ้นไป อัตราป่วย 2.69 ต่อประชากรแสนคน และกลุ่มอายุ 55-64 ปี อัตราป่วย 1.87 ต่อประชากรแสนคนตามลำดับ ดังรูปที่ 1

ปี 2562 เปรียบเทียบค่ามัธยฐาน 5 ปีย้อนหลัง พบความผิดปกติของการเกิดโรคตั้งแต่สัปดาห์ที่ 35 เนื่องจากมีจำนวนผู้ป่วยมากกว่าค่ามัธยฐาน (สัปดาห์ที่ 39 ข้อมูลยังไม่ครบถ้วน) แต่จำนวนผู้ป่วยมีแนวโน้มลดลง ดังรูปที่ 2

จังหวัดที่มีอัตราป่วยโรค Mushroom poisoning สูงสุดคือ จังหวัดสุรินทร์ 3.31 ต่อประชากรแสนคน รองลงมาคือ จังหวัดชัยภูมิ 2.20 ต่อประชากรแสนคน จังหวัดบุรีรัมย์ 1.26 ต่อประชากรแสนคน และจังหวัดนครราชสีมาไม่มีผู้ป่วย ตามลำดับ รายละเอียดดังตารางที่ 1 ซึ่งเมื่อจำแนกอัตราป่วยระดับอำเภอพบว่า อำเภอที่มีอัตราป่วยสูงที่สุดคือ อำเภอกาบเชิง จังหวัดสุรินทร์ 21.4 ต่อประชากรแสนคน รองลงมาคือ อำเภอปราสาท จังหวัดสุรินทร์ 18.55 ต่อประชากรแสนคน และอำเภอแก้งคร้อ จังหวัดชัยภูมิ 11.75 ต่อประชากรแสนคนตามลำดับ รายละเอียดดังตารางที่ 2

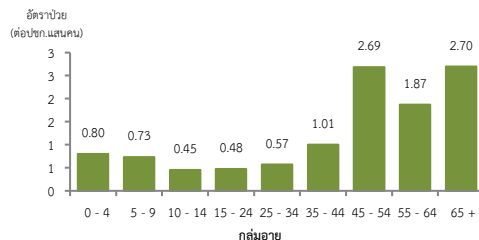
ข้อเสนอแนะ

1. เนื่องจากขณะนี้อยู่ในช่วงฤดูฝน จึงควรประชาสัมพันธ์เชิงกว้างผ่านทางสื่อ ป้ายเตือน ระเบิดพิษ และวิทยุ ให้ประชาชน ระมัดระวังการรับประทานเห็ดป่าที่มีลักษณะดังต่อไปนี้ มีสีน้ำตาล, มีหมวกเห็ดสีขาว, มีปลอกหุ้มโคน, มีวงแหวนได้หมวก, มีโคนอวบใหญ่, มีปุ่มปม, มีหมวกเห็ดเป็นรูปๆ แทนที่จะเป็นช่องๆคล้ายครีบบลา, มีลักษณะคล้ายสมองหรืออานม้า บางชนิดต้มแล้วกินได้ แต่บางชนิดมีพิษร้ายแรง, เห็ดตุ่มที่มีเนื้อในสีขาว เห็ดที่ขึ้นที่มูลสัตว์หรือใกล้มูลสัตว์

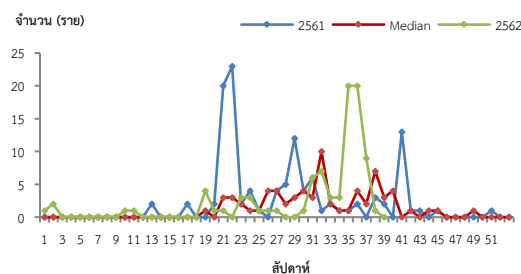
2. หากมีอาการคลื่นไส้ อาเจียน ปวดท้อง หลังรับประทานเห็ด ควรรีบทำให้อาเจียนออกมาให้มาก แล้วรีบไปพบแพทย์โดยเร็ว ห้ามล้างท้องโดยการสวนทวารโดยเด็ดขาด และสำหรับเด็กอายุต่ำกว่า 5 ปี ให้รีบไปพบแพทย์โดยเร็ว และให้ประวัติการรับประทานอาหารย้อนหลัง พร้อมทั้งเก็บตัวอย่างเห็ดและอาหารที่เหลือจากการรับประทานไว้ด้วย

ตารางที่ 2 อัตราป่วยโรค Mushroom poisoning สูงที่สุด 10 อันดับแรกในปี 2562 เขตสุขภาพที่ 9

อัตราป่วยสะสม 10 อันดับแรก ระหว่างวันที่ 1 ม.ค.- 5 ต.ค.2562				
ลำดับ	อำเภอ	จังหวัด	Pt.ราย	อัตราป่วย*
1	กาบเชิง	สุรินทร์	13	21.4
2	ปราสาท	สุรินทร์	29	18.55
3	แก้งคร้อ	ชัยภูมิ	11	11.75
4	เกษตรสมบูรณ์	ชัยภูมิ	11	9.84
5	นางรอง	บุรีรัมย์	11	9.75
6	บ้านกรวด	บุรีรัมย์	5	6.56
7	ลำดวน	สุรินทร์	2	6.42
8	โนนนารายณ์	สุรินทร์	2	5.63
9	พุทไธสง	บุรีรัมย์	2	4.29
10	โนนสุวรรณ	บุรีรัมย์	1	4



รูปที่ 1 แผนภูมิแสดงจำนวนผู้ป่วยโรค Mushroom poisoning จำนวนตามกลุ่มอายุ ปี 2562



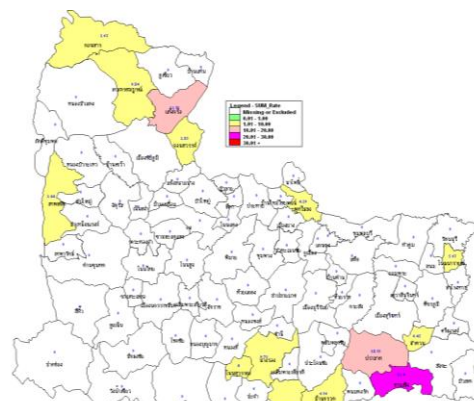
หมายเหตุ: สัปดาห์ที่ 36-38 ข้อมูลยังไม่ครบถ้วน

รูปที่ 2 จำนวนผู้ป่วยโรค Mushroom poisoning จำนวนรายสัปดาห์ เปรียบเทียบข้อมูลปี 2562 กับค่ามัธยฐาน 5 ปีย้อนหลัง (2557 - 2561) และปี 2561

ตารางที่ 1 เปรียบเทียบอัตราป่วยโรค Mushroom poisoning ปี 2562 และปี 2561 ช่วงเวลาเดียวกันแยกรายจังหวัด

จังหวัด	ปี 2562 (1 ม.ค.- 5 ต.ค.62)		ปี 2561 (1 ม.ค.-5 ต.ค.61)		อัตราป่วย ปี 62/61 (เท่า)
	Pt. (ราย)	อัตรา ป่วย*	Pt. (ราย)	อัตรา ป่วย*	
สุรินทร์	46	3.31	67	4.81	0.69
ชัยภูมิ	25	2.2	31	2.73	0.81
บุรีรัมย์	20	1.26	14	0.89	1.42
นครราชสีมา	0	0	0	0	0.00

หมายเหตุ * อัตราป่วยต่อประชากรแสนคน



รูปที่ 3 อัตราป่วยโรค Mushroom poisoning ปี 2562 จำนวนรายอำเภอในเขตสุขภาพที่ 9