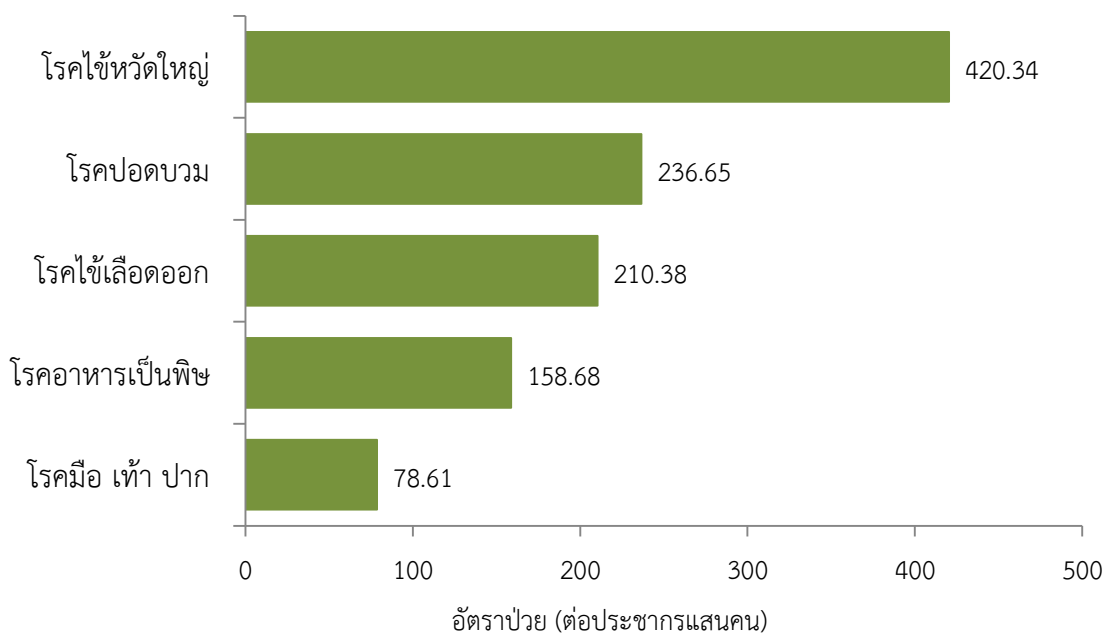


สถานการณ์โรคสำคัญที่เฝ้าระวังทางระบาดวิทยา ในพื้นที่เขตสุขภาพที่ 9 ประจำสัปดาห์ที่ 37 ปี 2562 (วันที่ 15 -21 กันยายน 2562)

การวิเคราะห์สถานการณ์ใช้ข้อมูลสะสมตั้งแต่สัปดาห์ที่ 1 – สัปดาห์ที่ 36 (วันที่ 1 มกราคม – 14 กันยายน 2562) เขตสุขภาพที่ 9 ได้รับรายงานผู้ป่วยในระบบเฝ้าระวัง รง.506 จากเครือข่าย 4 จังหวัด (นครราชสีมา ชัยภูมิ สุรินทร์ และบุรีรัมย์) มีรายงานผู้เสียชีวิต 28 ราย ได้แก่ โรคไข้หัดใหญ่ 7 ราย (นครราชสีมา 7 ราย) โรคไข้หวัดใหญ่ 7 ราย (นครราชสีมา 7 ราย) โรคไข้เลือดออก 7 ราย (นครราชสีมา 3 ราย, บุรีรัมย์ 2 ราย, สุรินทร์ 1 ราย, ชัยภูมิ 1 ราย) โรคปอดบวม 4 ราย (นครราชสีมา 4 ราย) โรคไอกรน 1 ราย (บุรีรัมย์) โรคเลปโตสไปโรซิส 1 ราย (สุรินทร์ 1 ราย) และโรคพิษสุนัขบ้า 1 ราย (สุรินทร์ 1 ราย)

5 อันดับโรคที่เป็นปัญหาทางสาธารณสุขที่มีอัตราป่วยต่อประชากรแสนคนสูงสุด

โรคที่เป็นปัญหาทางสาธารณสุขที่มีอัตราป่วยสูงสุด คือ โรคไข้หวัดใหญ่ 420.34 ต่อประชากรแสนคน โรคปอดบวม 236.65 ต่อประชากรแสนคน โรคไข้เลือดออก 210.38 ต่อประชากรแสนคน โรคอาหารเป็นพิษ 158.68 ต่อประชากรแสนคน และโรคมือ เท้า ปาก 78.61 ต่อประชากรแสนคน ตามลำดับ ดังรูปที่ 1



รูปที่ 1 5 อันดับโรคที่เป็นปัญหาทางสาธารณสุขที่มีอัตราป่วยต่อประชากรแสนคนสูงสุดในพื้นที่เขตสุขภาพที่ 9
ที่มา : รายงาน 506 สำนักงานสาธารณสุขจังหวัดในพื้นที่ข้อมูล ณ วันที่ 22 กันยายน 2562

โรคไข้เลือดออก สัปดาห์ที่ 37 ปี 2562 (วันที่ 15 - 21 กันยายน 2562)

สถานการณ์โรคไข้เลือดออกประเทศไทย

ตั้งแต่วันที่ 1 มกราคม - 16 กันยายน 2562 มีผู้ป่วยโรคไข้เลือดออก 89,157 ราย อัตราป่วย 134.24 ต่อประชากรแสนคน เสียชีวิต 97 ราย อัตราป่วยตาย ร้อยละ 0.11 อัตราส่วน เพศชายต่อเพศหญิง 1: 0.93 ส่วนใหญ่ พบในกลุ่มอายุ 15-24 ปี ร้อยละ 24.91 รองลงมา คือ กลุ่มอายุ 10-14 ปี ร้อยละ 22.98 และกลุ่มอายุ 25-34 ปี ร้อยละ 12.32 ตามลำดับ ภาคที่มีอัตราป่วยสูงสุด คือ ภาคตะวันออกเฉียงเหนือ 169.59 ต่อประชากรแสนคน รองลงมา คือ ภาคใต้ 126.25 ต่อประชากรแสนคน ภาคเหนือ 119.59 ต่อประชากรแสนคน และภาคกลาง 111.24 ต่อประชากรแสนคน ตามลำดับ โดยจังหวัดที่มีอัตราป่วยสูงสุดในประเทศ คือ จังหวัดอุบลราชธานี อัตราป่วย 349.31 ต่อประชากรแสนคน

สถานการณ์โรคไข้เลือดออกเขตสุขภาพที่ 9

ตั้งแต่วันที่ 1 มกราคม - 14 กันยายน 2562 พบผู้ป่วย 14,238 ราย อัตราป่วย 210.38 ต่อประชากรแสนคน มีผู้เสียชีวิต 7 ราย (นครราชสีมา 3 ราย, บุรีรัมย์ 2 ราย, สุรินทร์ 1 ราย และชัยภูมิ 1 ราย) อัตราป่วยตาย ร้อยละ 0.05 อัตราส่วนเพศชายต่อเพศหญิง 1: 1.07 พบมากที่สุด ในกลุ่มอายุ 10-14 ปี อัตราป่วย 946.91 ต่อประชากรแสนคน รองลงมา คือ กลุ่มอายุ 5-9 ปี อัตราป่วย 869.32 ต่อประชากรแสนคน และกลุ่มอายุ 15-24 ปี อัตราป่วย 305.77 ต่อประชากรแสนคน ตามลำดับ ดังรูปที่ 1

เปรียบเทียบจำนวนผู้ป่วยโรคไข้เลือดออกปี 2562 กับค่ามัธยฐาน 5 ปีย้อนหลัง พบว่ามีความผิดปกติของการเกิดโรคตั้งแต่สัปดาห์ที่ 1 จนถึงสัปดาห์ที่ 36 เนื่องจากจำนวนผู้ป่วยมากกว่าค่ามัธยฐาน และแนวโน้มจำนวนผู้ป่วยลดลงอย่างต่อเนื่อง (สัปดาห์ที่ 36 ข้อมูลยังไม่ครบถ้วน) ดังรูปที่ 2

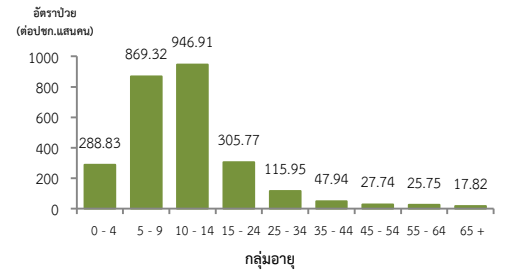
จังหวัดที่มีอัตราป่วยโรคไข้เลือดออกสูงสุดคือ จังหวัดนครราชสีมา 262.80 ต่อประชากรแสนคน รองลงมาคือ จังหวัดบุรีรัมย์ 180.04 ต่อประชากรแสนคน จังหวัดสุรินทร์ 175.78 ต่อประชากรแสนคน และจังหวัดชัยภูมิ 173.78 ต่อประชากรแสนคน ตามลำดับ รายละเอียดดังตารางที่ 1 เมื่อจำแนกอัตราป่วยโรคไข้เลือดออกในระดับอำเภอ พบว่า อำเภอที่มีอัตราป่วยสูงสุด คือ อำเภอเสิงสาง จังหวัดนครราชสีมา 993.37 ต่อประชากรแสนคน รองลงมา คือ อำเภอโชคชัย จังหวัดนครราชสีมา 721.85 ต่อประชากรแสนคน และอำเภอสูงเนิน จังหวัดนครราชสีมา 624.83 ต่อประชากรแสนคน ตามลำดับ รายละเอียด ดังตารางที่ 2

ข้อเสนอแนะ

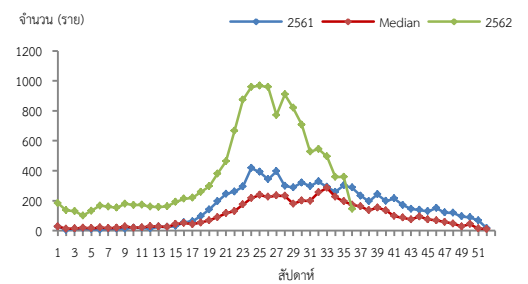
1. ฝ้าระวังผู้ป่วยโดยเฉพาะเด็กเล็กในศูนย์เด็กเล็กและกลุ่มนักเรียน ถ้าพบผู้ป่วยจะต้องสอบสวนโรคเฉพาะรายทุกราย และดำเนินการควบคุมโรคตามมาตรการ 0 3 7
2. ควบคุมค่าดัชนีลูกน้ำยุงลายไม่ให้เกินเกณฑ์มาตรฐานที่กำหนด (HI≤10, CI=0)
3. ประชาสัมพันธ์มาตรการ 3 เก็บ 3 โรค และ 5ป 1ข ในการควบคุมโรคไข้เลือดออก
4. สร้างความเข้าใจและความตระหนักในการควบคุม ป้องกันโรคไข้เลือดออก “บ้านตนเอง ครอบครัวตนเอง คนในครอบครัวต้องเป็นผู้ดูแลกันเองเป็นอันดับแรก” หรือที่เรียกว่า “บ้านใครบ้านมัน”

ตารางที่ 2 อัตราป่วยโรคไข้เลือดออกสูงสุด 10 อันดับแรกในปี 2562 เขตสุขภาพที่ 9

อัตราป่วยสะสม 10 อันดับแรก ระหว่างวันที่ 1 ม.ค. - 14 ก.ย. 2562				
ลำดับ	อำเภอ	จังหวัด	Pt.ราย	อัตราป่วย*
1	เสิงสาง	นครราชสีมา	700	993.37
2	โชคชัย	นครราชสีมา	590	721.85
3	สูงเนิน	นครราชสีมา	520	624.83
4	ห้วยราช	บุรีรัมย์	194	520.46
5	บัวเชด	สุรินทร์	201	488.37
6	หนองกี่	บุรีรัมย์	319	455.08
7	ละหานทราย	บุรีรัมย์	301	411.17
8	สีคิ้ว	นครราชสีมา	483	384.91
9	บ้านด่าน	บุรีรัมย์	118	380.87
10	พิมาย	นครราชสีมา	463	355.91



รูปที่ 1 แผนภูมิแสดงอัตราป่วยโรคไข้เลือดออกต่อประชากรแสนคน จำแนกตามกลุ่มอายุ ปี 2562

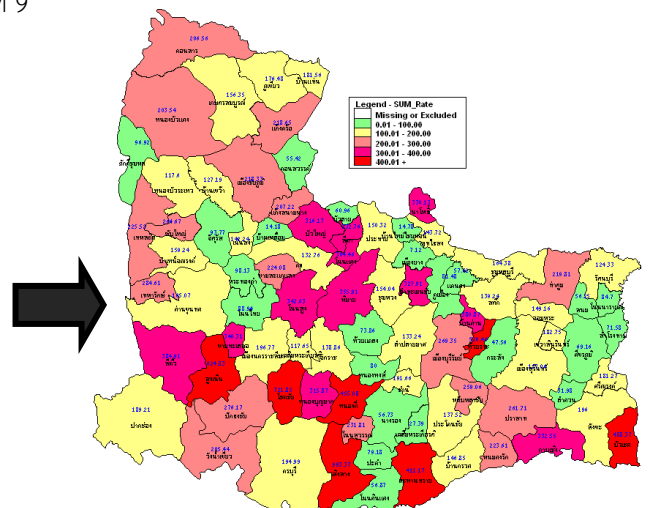


หมายเหตุ: สัปดาห์ที่ 33-36 ข้อมูลยังไม่ครบถ้วน

รูปที่ 2 จำนวนผู้ป่วยโรคไข้เลือดออกจำแนกรายสัปดาห์เปรียบเทียบกับข้อมูลปี 2562 กับค่ามัธยฐาน 5 ปีย้อนหลัง (2557 - 2561) และปี 2561 ตารางที่ 1 เปรียบเทียบผู้ป่วยโรคไข้เลือดออกปี 2562 และปี 2561 ช่วงเวลาเดียวกันแยกรายจังหวัด

จังหวัด	ปี 2562 (1 ม.ค. - 14 ก.ย. 62)		ปี 2561 (1 ม.ค. - 14 ก.ย. 61)		อัตราป่วย ปี 62/61 (เท่า)
	Pt. (ราย)	อัตราป่วย*	Pt. (ราย)	อัตราป่วย*	
นครราชสีมา	6936	262.80	2385	90.50	2.90
บุรีรัมย์	2866	180.04	1025	64.47	2.79
สุรินทร์	2456	175.78	1784	127.76	1.38
ชัยภูมิ	1980	173.78	573	50.32	3.45

หมายเหตุ * อัตราป่วยต่อประชากรแสนคน



รูปที่ 3 อัตราป่วยโรคไข้เลือดออก ปี 2562 จำแนกรายอำเภอในเขตสุขภาพที่ 9

โรคไข้หวัดใหญ่ สัปดาห์ที่ 37 ปี 2562 (วันที่ 15 - 21 กันยายน 2562)

สถานการณ์โรคไข้หวัดใหญ่ประเทศไทย

ตั้งแต่วันที่ 1 มกราคม - 16 กันยายน 2562 มีผู้ป่วย 258,725 ราย อัตราป่วย 395.44 ต่อประชากรแสนคน มีผู้เสียชีวิต 18 ราย อัตราป่วยตายร้อยละ 0.006 อัตราส่วนเพศชายต่อเพศหญิง 1: 1.03 ส่วนใหญ่พบในกลุ่มอายุ 10-14 ปี ร้อยละ 13.29 รองลงมา คือ กลุ่มอายุ 7-9 ปี ร้อยละ 12.97 และกลุ่มอายุ 25-34 ปีร้อยละ 12.45 ตามลำดับ ภาคที่มีอัตราป่วยสูงสุดคือ ภาคกลาง 579.96 ต่อประชากรแสนคน รองลงมา คือ ภาคเหนือ 434.94 ต่อประชากรแสนคน ภาคตะวันออกเฉียงเหนือ 275.00 ต่อประชากรแสนคน และภาคใต้ 183.68 ต่อประชากรแสนคน ตามลำดับ โดยจังหวัดที่มีอัตราป่วยสูงสุดในประเทศ คือ ระยอง อัตราป่วย 1,130.86 ต่อประชากรแสนคน

สถานการณ์โรคไข้หวัดใหญ่เขตสุขภาพที่ 9

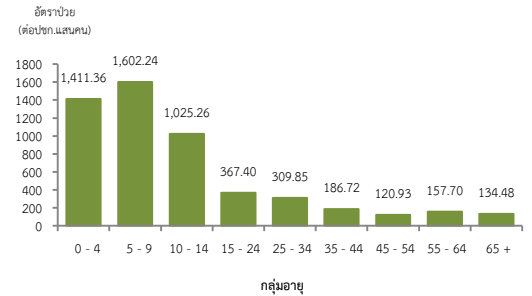
ตั้งแต่วันที่ 1 มกราคม - 14 กันยายน 2562 พบผู้ป่วย 28,447 ราย อัตราป่วย 420.34 ต่อประชากรแสนคน มีผู้เสียชีวิต 7 ราย (นครราชสีมา 7 ราย) อัตราป่วยตายร้อยละ 0.02 อัตราส่วนเพศชายต่อเพศหญิง 1: 1.05 พบมากที่สุดใน กลุ่มอายุ 5-9 ปี อัตราป่วย 1,602.24 ต่อประชากรแสนคน รองลงมา คือ กลุ่มอายุ 0-4 ปี อัตราป่วย 1,411.36 ต่อประชากรแสนคน และกลุ่มอายุ 10-14 ปี อัตราป่วย 1,025.26 ต่อประชากรแสนคน ตามลำดับ ดังรูปที่ 1

เปรียบเทียบผู้ป่วยโรคไข้หวัดใหญ่ปี 2562 กับค่ามัธยฐาน 5 ปีย้อนหลัง (2557-2561) พบว่าปี 2562 ตั้งแต่สัปดาห์ที่ 1 มีความผิดปกติของการเกิดโรคไข้หวัดใหญ่ เนื่องจากจำนวนผู้ป่วยมากกว่าค่ามัธยฐาน และมีแนวโน้มผู้ป่วยเพิ่มสูงขึ้น ดังรูปที่ 2 โดยจังหวัดที่ต้องเฝ้าระวังโรคไข้หวัดใหญ่เนื่องจากมีค่าสัดส่วน ILI มากกว่า ร้อยละ 5 ได้แก่ บุรีรัมย์ และสุรินทร์ ซึ่งเพิ่มต่อเนื่องตั้งแต่สัปดาห์ที่ 31 ดังรูปที่ 3

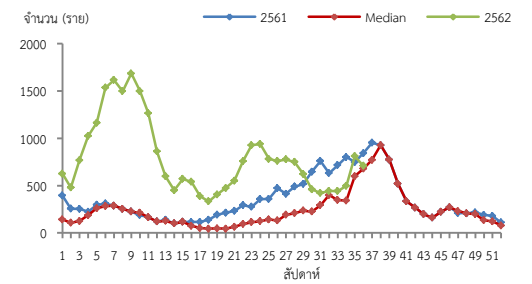
จังหวัดที่มีอัตราป่วยโรคไข้หวัดใหญ่สูงสุด คือ จังหวัดนครราชสีมา 650.99 ต่อประชากรแสนคน รองลงมาคือ จังหวัดชัยภูมิ 335.28 ต่อประชากรแสนคน จังหวัดบุรีรัมย์ 255.48 ต่อประชากรแสนคน และจังหวัดสุรินทร์ 241.84 ต่อประชากรแสนคน ตามลำดับ รายละเอียดดังตารางที่ 1 เมื่อจำแนกอัตราป่วยโรคไข้หวัดใหญ่ระดับอำเภอ พบว่า อำเภอที่มีอัตราป่วยสูงสุดคือ อำเภอเมือง จังหวัดนครราชสีมา 1,451.66 ต่อประชากรแสนคน รองลงมาคือ อำเภอเสิงสาง จังหวัดนครราชสีมา 1,349.57 ต่อประชากรแสนคน และอำเภอบัวใหญ่ จังหวัดนครราชสีมา 1,341.91 ต่อประชากรแสนคน ตามลำดับ รายละเอียดดังตารางที่ 2

ข้อเสนอแนะ

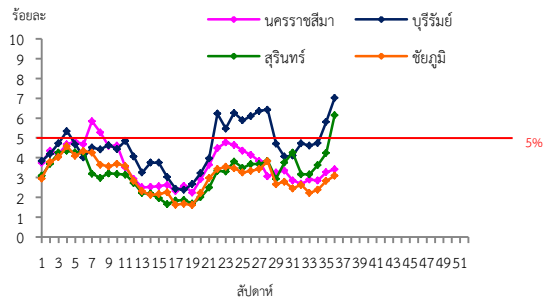
1. โรคไข้หวัดใหญ่เป็นโรคที่มีวิธีการป้องกัน และวิธีการรักษาที่มีประสิทธิภาพ แต่ต้องเฝ้าระวังในกลุ่มผู้สูงอายุอย่างเข้มข้นเนื่องจากเป็นกลุ่มที่มีอัตราป่วยต่ำแต่มีอัตราป่วยตายสูง โดยในปี 2560 เขตสุขภาพที่ 9 มีผู้ป่วยโรคไข้หวัดใหญ่เสียชีวิตถึง 40 ราย ส่วนใหญ่อยู่ในกลุ่มผู้สูงอายุที่มีโรคประจำตัวด้วยโรคเรื้อรัง และไม่ได้รับวัคซีนป้องกันโรคไข้หวัดใหญ่ ซึ่งสอดคล้องกับผู้ป่วยโรคไข้หวัดใหญ่เสียชีวิตปี 2561
2. เฝ้าระวังผู้ป่วยที่มีการ ILI โดยเฉพาะกลุ่มผู้สูงอายุ ถ้าพบผู้ที่มีอาการเข้าได้กับโรคไข้หวัดใหญ่ต้องตรวจทางห้องปฏิบัติการด้วย Rapid test และให้ยา Tamiflu
3. เมื่อมีผู้ป่วยโรคไข้หวัดใหญ่จะต้องดำเนินการสอบสวนโรคเฉพาะรายทุกราย และค้นหาผู้ป่วยเพิ่มเติมในพื้นที่



รูปที่ 1 แผนภูมิแสดงอัตราป่วยโรคไข้หวัดใหญ่ต่อประชากรแสนคน จำแนกตามกลุ่มอายุ ปี 2562



รูปที่ 2 จำนวนผู้ป่วยโรคไข้หวัดใหญ่จำแนกรายสัปดาห์เปรียบเทียบกับข้อมูลปี 2562 กับค่ามัธยฐาน 5 ปี ย้อนหลัง (2557 - 2561) และปี 2561



รูปที่ 3 สัดส่วน ILI ต่อผู้ป่วยนอก แยกรายจังหวัด เขตสุขภาพที่ 9 นครราชสีมา ที่มา : ระบบเฝ้าระวังโรคทางระบาดวิทยาของกลุ่มอาการคล้ายไข้หวัดใหญ่ สำนักระบาดวิทยา กรมควบคุมโรค ข้อมูล ณ วันที่ 22 ก.ย. 2562

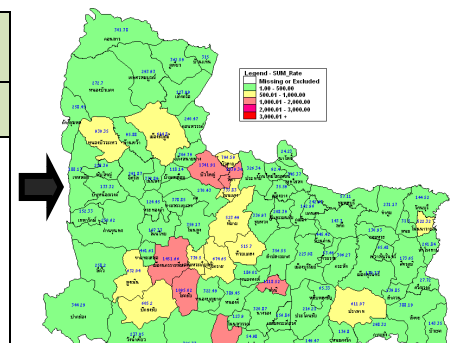
ตารางที่ 2 อัตราป่วยโรคไข้หวัดใหญ่สูงที่สุด 10 อันดับแรก ในปี 2562 เขตสุขภาพที่ 9

อัตราป่วยสะสม 10 อันดับแรก ระหว่างวันที่ 1 ม.ค. - 14 ก.ย. 2562				
ลำดับ	อำเภอ	จังหวัด	Pt. ราย	อัตราป่วย*
1	เมือง	นครราชสีมา	6647	1451.66
2	เสิงสาง	นครราชสีมา	951	1349.57
3	บัวใหญ่	นครราชสีมา	1112	1341.91
4	ขำนิ	บุรีรัมย์	391	1118.52
5	โชคชัย	นครราชสีมา	895	1095.02
6	สีดา	นครราชสีมา	253	1039.36
7	หนองบัวระเหว	ชัยภูมิ	356	930.35
8	บัวลาย	นครราชสีมา	196	796.59
9	เฉลิมพระเกียรติ	นครราชสีมา	264	739.50
10	โนนแดง	นครราชสีมา	188	733.83

ตารางที่ 1 เปรียบเทียบอัตราป่วยโรคไข้หวัดใหญ่ปี 2562 และปี 2561 ช่วงเวลาเดียวกันแยกรายจังหวัด

จังหวัด	ปี 2562 (1 ม.ค. - 14 ก.ย. 62)		ปี 2561 (1 ม.ค. - 14 ก.ย. 61)		อัตราป่วย 62/61 (เท่า)
	Pt. (ราย)	อัตราป่วย*	Pt. (ราย)	อัตราป่วย*	
นครราชสีมา	17181	650.99	7165	271.88	2.39
ชัยภูมิ	3820	335.28	1379	121.09	2.77
บุรีรัมย์	4067	255.48	1926	121.14	2.11
สุรินทร์	3379	241.84	2069	148.17	1.63

หมายเหตุ * อัตราป่วยต่อประชากรแสนคน



รูปที่ 4 อัตราป่วยโรคไข้หวัดใหญ่ ปี 2562 จำแนกรายอำเภอ ในเขตสุขภาพที่ 9

โรคตาแดง สัปดาห์ที่ 37 ปี 2562 (วันที่ 15 - 21 กันยายน 2562)

สถานการณ์โรคตาแดงประเทศไทย

ตั้งแต่วันที่ 1 มกราคม – 16 กันยายน 2562 พบผู้ป่วย 59,930 ราย อัตราป่วย 90.24 ต่อประชากรแสนคน ไม่มีผู้เสียชีวิต อัตราส่วนเพศชายต่อเพศหญิง 1: 1.17 กลุ่มอายุที่พบมากที่สุดคือ 45-54 ปี ร้อยละ 13.99 รองลงมา คือ อายุ 55-64 ปี ร้อยละ 13.00 และอายุ >65 ปี ร้อยละ 12.84 ตามลำดับ ภาคที่มีอัตราป่วยสูงสุด คือ ภาคเหนือ 114.00 ต่อประชากรแสนคน รองลงมาคือ ภาคตะวันออกเฉียงเหนือ 110.50 ต่อประชากรแสนคน ภาคใต้ 83.51 ต่อประชากรแสนคน และภาคกลาง 60.88 ต่อประชากรแสน ตามลำดับ โดยจังหวัดที่มีอัตราป่วยสูงสุดในประเทศ คือ อุบลราชธานี อัตราป่วย 305.46 ต่อประชากรแสนคน

สถานการณ์โรคตาแดงเขตสุขภาพที่ 9

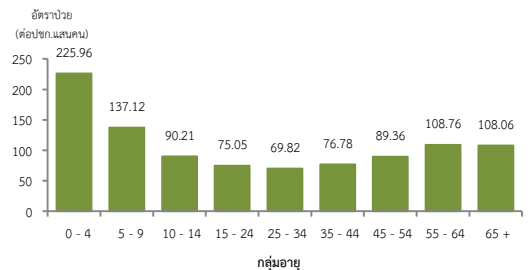
ตั้งแต่วันที่ 1 มกราคม – 7 กันยายน 2562 พบผู้ป่วย 6,588 ราย อัตราป่วย 97.35 ต่อประชากรแสนคน ไม่มีผู้เสียชีวิต อัตราส่วนเพศชายต่อเพศหญิง 1: 1.15 พบมากที่สุดในกลุ่มอายุ 0-4 ปี อัตราป่วย 225.96 ต่อประชากรแสนคน รองลงมา คือ กลุ่มอายุ 5-9 ปี อัตราป่วย 137.12 ต่อประชากรแสนคน และอายุ 55-64 ปี อัตราป่วย 108.76 ต่อประชากรแสนคน ตามลำดับ ดังรูปที่ 1

เปรียบเทียบผู้ป่วยโรคตาแดงปี 2562 กับค่ามัธยฐาน 5 ปีย้อนหลัง (2557-2561) พบว่า ปี 2562 ตั้งแต่สัปดาห์ที่ 2 มีผู้ป่วยต่ำกว่าค่ามัธยฐาน และมีแนวโน้มจะมีผู้ป่วยใกล้เคียงปี 2561 ดังรูปที่ 2

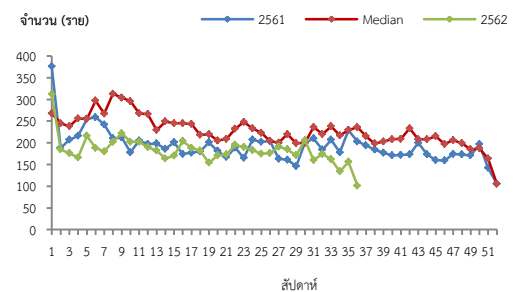
จังหวัดที่มีอัตราป่วยโรคตาแดงสูงสุดคือ จังหวัดบุรีรัมย์ 128.65 ต่อประชากรแสนคน รองลงมาคือ จังหวัดชัยภูมิ 91.81 ต่อประชากรแสนคน จังหวัดนครราชสีมา 89.69 ต่อประชากรแสนคน และจังหวัดสุรินทร์ 80.66 ต่อประชากรแสนคน ตามลำดับ รายละเอียด ดังตารางที่ 1 เมื่อจำแนกอัตราป่วยโรคตาแดงระดับอำเภอ พบว่า อำเภอที่มีอัตราป่วยสูงสุดคือ อำเภอหนองบัวระเหว จังหวัดชัยภูมิ 582.78 ต่อประชากรแสนคน รองลงมา คือ อำเภอสีดา จังหวัดนครราชสีมา 464.22 ต่อประชากรแสนคน และอำเภอโนนสุวรรณ จังหวัดบุรีรัมย์ 359.70 ต่อประชากรแสนคน ตามลำดับ รายละเอียดดังตารางที่ 2

ข้อเสนอแนะ

1. เมื่อมีฝุ่นละออง หรือน้ำสกปรกเข้าตา ควรล้างตาด้วยน้ำสะอาดทันที
2. เมื่อมีอาการของโรค ควรพบแพทย์เพื่อรับยาหยอดตา หรือยาป้ายตาป้องกันภาวะแทรกซ้อน โดยใช้ติดต่อกันประมาณ 7 วัน หากมีไข้ให้รับประทานยาลดไข้แก้ปวดตามอาการ
3. หมั่นล้างมือให้สะอาดด้วยสบู่บ่อยๆ
4. ไม่ควรขยี้ตา อย่าให้แมลงตอมตา และไม่ควรรใช้สายตามากนัก
5. ผู้ป่วยควรนอนแยกจากคนอื่น ๆ และไม่ใช้สิ่งของต่างๆ ร่วมกัน และไม่ควรรไปในที่ที่มีคนมาก เพื่อไม่ให้โรคแพร่ระบาด
6. ถ้ามีอาการปวดตารุนแรง ตาพร่ามัว หรืออาการไม่ทุเลาภายใน 1 สัปดาห์ ต้องรีบพบแพทย์อีกครั้ง



รูปที่ 1 แผนภูมิแสดงจำนวนผู้ป่วยโรคตาแดงจำแนกตามกลุ่มอายุ ปี 2562



หมายเหตุ : สัปดาห์ที่ 33-37 ข้อมูลยังไม่ครบถ้วน

รูปที่ 2 จำนวนผู้ป่วยโรคตาแดงจำแนกสัปดาห์เปรียบเทียบกับข้อมูลปี 2562 กับค่ามัธยฐาน 5 ปี ย้อนหลัง (2557-2561) และปี 2561

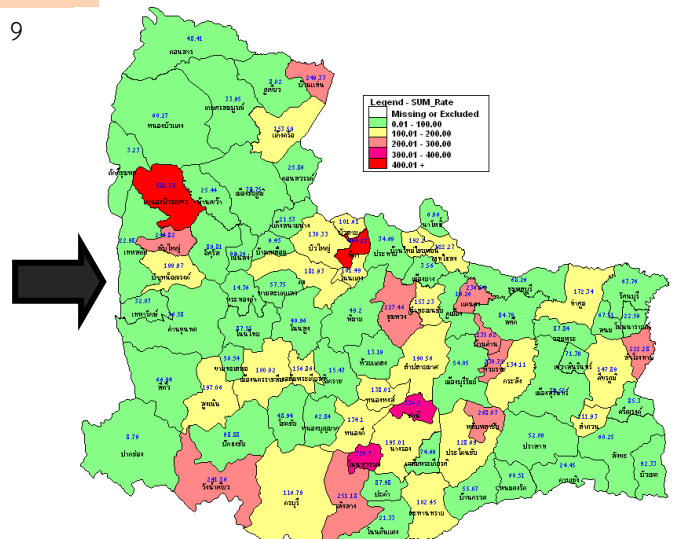
ตารางที่ 1 เปรียบเทียบอัตราป่วยโรคตาแดงปี 2562 และปี 2561 ช่วงเวลาเดียวกันแยกรายจังหวัด

จังหวัด	ปี 2562 (1 ม.ค. - 14 ก.ย. 62)		ปี 2561 (1 ม.ค. - 14 ก.ย. 61)		อัตราป่วย ปี 62/61 (เท่า)
	Pt. (ราย)	อัตราป่วย*	Pt. (ราย)	อัตราป่วย*	
บุรีรัมย์	2048	128.65	2276	143.15	0.90
ชัยภูมิ	1046	91.81	972	85.35	1.08
นครราชสีมา	2367	89.69	2756	104.58	0.86
สุรินทร์	1127	80.66	1203	86.15	0.94

หมายเหตุ * อัตราป่วยต่อประชากรแสนคน

ตารางที่ 2 อัตราป่วยโรคตาแดงสูงสุด 10 อันดับแรกในปี 2562 เขตสุขภาพที่ 9

อัตราป่วยสะสม 10 อันดับแรก ระหว่างวันที่ 1 ม.ค. - 14 ก.ย. 2562				
ลำดับ	อำเภอ	จังหวัด	Pt.ราย	อัตราป่วย*
1	หนองบัวระเหว	ชัยภูมิ	223	582.78
2	สีดา	นครราชสีมา	113	464.22
3	โนนสุวรรณ	บุรีรัมย์	90	359.70
4	ชำนิ	บุรีรัมย์	117	334.70
5	พลับพลาชัย	บุรีรัมย์	119	268.07
6	เสิงสาง	นครราชสีมา	177	251.18
7	บ้านแท่น	ชัยภูมิ	114	249.37
8	ซับใหญ่	ชัยภูมิ	37	244.82
9	วังน้ำเขียว	นครราชสีมา	107	241.56
10	แคนดง	บุรีรัมย์	78	236.54



รูปที่ 3 อัตราป่วยโรคตาแดง ปี 2562 จำแนกรายอำเภอในเขตสุขภาพที่ 9

โรคสครับไทฟัส สัปดาห์ที่ 37 ปี 2562 (วันที่ 15 - 21 กันยายน 2562)

สถานการณ์โรคสครับไทฟัสประเทศไทย

ตั้งแต่วันที่ 1 มกราคม - 15 กันยายน 2562 พบผู้ป่วย 5,176 ราย อัตราป่วย 7.79 ต่อประชากรแสนคน ไม่มีผู้เสียชีวิต อัตราส่วนเพศชายต่อเพศหญิง 1: 0.79 ส่วนใหญ่พบในกลุ่มอายุ 45-54 ปี ร้อยละ 18.91 รองลงมาคือ กลุ่มอายุ 55-64 ปี ร้อยละ 16.00 และกลุ่มอายุ 35-44 ปี ร้อยละ 14.93 ตามลำดับ ภาคที่มีอัตราป่วยสูงสุดคือ ภาคเหนือ 20.93 ต่อประชากรแสนคน รองลงมาคือ ภาคตะวันออกเฉียงเหนือ 9.50 ต่อประชากรแสนคน ภาคใต้ 4.97 ต่อประชากรแสนคน และภาคกลาง 0.35 ต่อประชากรแสนคน ตามลำดับ โดยจังหวัดที่มีอัตราป่วยสูงสุดในประเทศ คือ แม่ฮ่องสอน อัตราป่วย 132.00 ต่อประชากรแสนคน

สถานการณ์โรคสครับไทฟัสเขตสุขภาพที่ 9

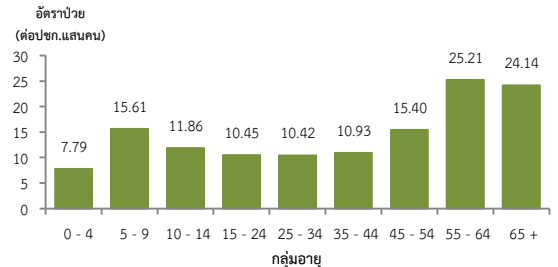
ตั้งแต่วันที่ 1 มกราคม - 14 กันยายน 2562 พบผู้ป่วยโรคสครับไทฟัส 998 ราย อัตราป่วย 14.75 ต่อประชากรแสนคน ไม่มีผู้เสียชีวิต อัตราส่วนเพศชายต่อเพศหญิง 1: 1.22 พบมากที่สุดในกลุ่มอายุ 55-64 ปี อัตราป่วย 25.21 ต่อประชากรแสนคน รองลงมาคือ กลุ่มอายุ 65 ปีขึ้นไป อัตราป่วย 24.14 ต่อประชากรแสนคน และกลุ่มอายุ 5-9 ปี อัตราป่วย 15.61 ต่อประชากรแสนคน ตามลำดับ ดังรูปที่ 1

เมื่อเปรียบเทียบผู้ป่วยโรคสครับไทฟัสปี 2562 กับค่ามัธยฐาน 5 ปีย้อนหลัง (2557-2561) พบความผิดปกติของการเกิดโรคตั้งแต่สัปดาห์ที่ 1 เนื่องจากมีจำนวนผู้ป่วยมากกว่าค่ามัธยฐาน (สัปดาห์ที่ 36 ข้อมูลยังไม่ครบถ้วน) ดังรูปที่ 2

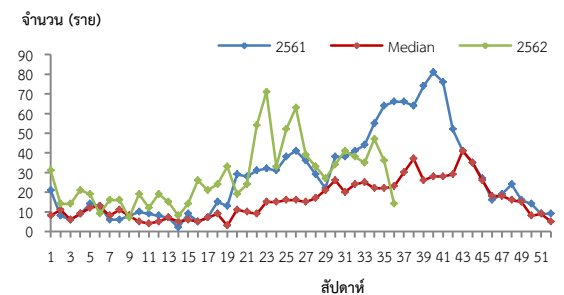
จังหวัดที่มีอัตราป่วยโรคสครับไทฟัสสูงสุด คือ จังหวัดชัยภูมิ 47.13 ต่อประชากรแสนคน รองลงมา คือ จังหวัดนครราชสีมา 9.70 ต่อประชากรแสนคน จังหวัดสุรินทร์ 8.73 ต่อประชากรแสนคน และจังหวัดบุรีรัมย์ 5.21 ต่อประชากรแสนคน ตามลำดับ รายละเอียดดังตารางที่ 1 ซึ่งเมื่อจำแนกอัตราป่วยโรคสครับไทฟัสระดับอำเภอ พบว่า อำเภอที่มีอัตราป่วยสูงสุด คือ อำเภอกอนสาร จังหวัดชัยภูมิ 613.24 ต่อประชากรแสนคน รองลงมา คือ อำเภอบ้านแท่น จังหวัดชัยภูมิ 52.50 ต่อประชากรแสนคน และอำเภอหนองบัวแดง จังหวัดชัยภูมิ 51.38 ต่อประชากรแสนคน ตามลำดับ รายละเอียดดังตารางที่ 2

ข้อเสนอแนะ

1. การให้สุศึกษาแก่ประชาชนกลุ่มเสี่ยง คือ การป้องกันไม่ให้ถูกพาหะนำโรคกัด โดยแต่งตัวให้รัดกุม การใช้ยาป้องกันพาหะนำโรคกัด
2. การทำลายพาหะนำโรคที่ติดมากับเสื้อผ้าหลังจากเข้าป่าแล้ว
3. เมื่อมีอาการ ปวดศีรษะอย่างรุนแรงบริเวณขมับและหน้าผาก มีไข้สูง 40 - 40.5 องศาเซลเซียส หนาวสั่น เหนื่อย ปวดเมื่อยตัว ปวดกระบอกตา และอาจพบแผลคล้ายบุหรี่จี้ (eschar) บริเวณที่ถูกไร่อ่อน (chigger) กัด หลังจากไปในพื้นที่เสี่ยง 1 - 3 สัปดาห์ ควรรีบไปพบแพทย์เพื่อรับการรักษาโดยเร็ว



รูปที่ 1 แผนภูมิแสดงจำนวนผู้ป่วยโรคสครับไทฟัสจำแนกตามกลุ่มอายุ ปี 2562



หมายเหตุ : สัปดาห์ที่ 33-37 ข้อมูลยังไม่ครบถ้วน

รูปที่ 2 จำนวนผู้ป่วยโรคสครับไทฟัส จำนวนรายสัปดาห์เปรียบเทียบกับข้อมูลปี 2562 กับค่ามัธยฐาน 5 ปี ย้อนหลัง (2557-2561) และปี 2561

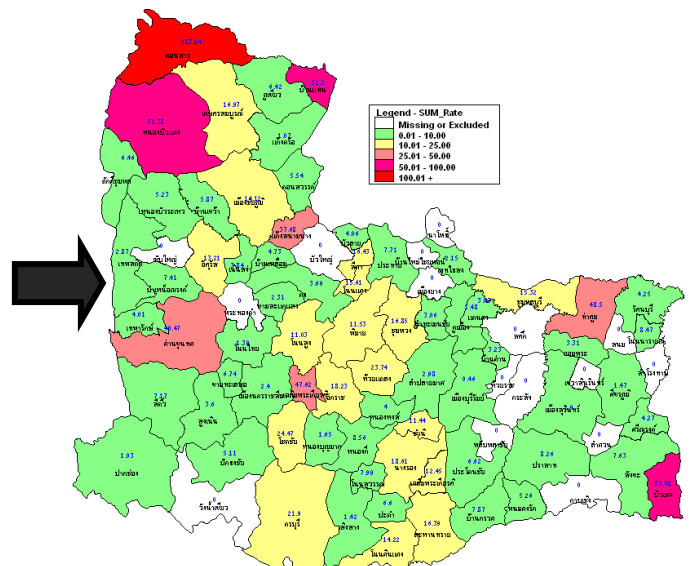
ตารางที่ 1 เปรียบเทียบอัตราป่วยโรคสครับไทฟัสปี 2562 และปี 2561 ช่วงเวลาเดียวกันแยกรายจังหวัด

จังหวัด	ปี 2562 (1 ม.ค. - 14 ก.ย. 62)		ปี 2561 (1 ม.ค. - 714 ก.ย. 61)		อัตราป่วย ปี 62/61 (เท่า)
	Pt. (ราย)	อัตราป่วย*	Pt. (ราย)	อัตราป่วย*	
ชัยภูมิ	537	47.13	214	18.79	2.51
นครราชสีมา	256	9.70	257	9.75	0.99
สุรินทร์	122	8.73	200	14.32	0.61
บุรีรัมย์	83	5.21	157	9.87	0.53

หมายเหตุ * อัตราป่วยต่อประชากรแสนคน

ตารางที่ 2 อัตราป่วยโรคสครับไทฟัส สูงที่สุด 10 อันดับแรกในปี 2562 เขตสุขภาพที่ 9

อัตราป่วยสะสม 10 อันดับแรก ระหว่างวันที่ 1 ม.ค. - 14 ก.ย. 2562				
ลำดับ	อำเภอ	จังหวัด	Pt. ราย	อัตราป่วย*
1	คอนสาร	ชัยภูมิ	380	613.24
2	บ้านแท่น	ชัยภูมิ	24	52.50
3	หนองบัวแดง	ชัยภูมิ	52	51.38
4	บัวเชด	สุรินทร์	21	51.02
5	ท่าตูม	สุรินทร์	47	48.50
6	เฉลิมพระเกียรติ	นครราชสีมา	17	47.62
7	ด่านขุนทด	นครราชสีมา	52	40.47
8	แก้งสนามนาง	นครราชสีมา	14	37.68
9	โชคชัย	นครราชสีมา	20	24.47
10	ห้วยแถลง	นครราชสีมา	18	23.74



รูปที่ 3 อัตราป่วยโรคสครับไทฟัส ปี 2562 จำแนกรายอำเภอ ในเขตสุขภาพที่ 9

โรค Leptospirosis สัปดาห์ที่ 37 ปี 2562 (วันที่ 15 - 21 กันยายน 2562)

สถานการณ์โรค Leptospirosis ประเทศไทย

ตั้งแต่วันที่ 1 มกราคม - 14 กันยายน 2562 พบผู้ป่วย 1,415 ราย อัตราป่วย 2.13 ต่อประชากรแสนคน เสียชีวิต 17 ราย คิดเป็นอัตราป่วยตายร้อยละ 1.20 อัตราส่วนเพศชายต่อเพศหญิง 1: 0.23 ส่วนใหญ่พบในกลุ่มอายุ 45-54 ร้อยละ 20.28 รองลงมาคือ กลุ่มอายุ 35-44 ปี ร้อยละ 18.37 และกลุ่มอายุ 55-64 ปี ร้อยละ 16.54 ตามลำดับ ภาคที่มีอัตราป่วยสูงสุดคือ ภาคใต้ 5.09 ต่อประชากรแสนคน รองลงมาคือ ภาคตะวันออกเฉียงเหนือ 3.25 ต่อประชากรแสนคน ภาคเหนือ 1.34 ต่อประชากรแสนคน และภาคกลาง 0.25 ต่อประชากรแสนคน ตามลำดับ โดยจังหวัดที่มีอัตราป่วยสูงสุดในประเทศ คือ จังหวัดพังงา อัตราป่วย 14.54 ต่อประชากรแสนคน

สถานการณ์โรค Leptospirosis เขตสุขภาพที่ 9

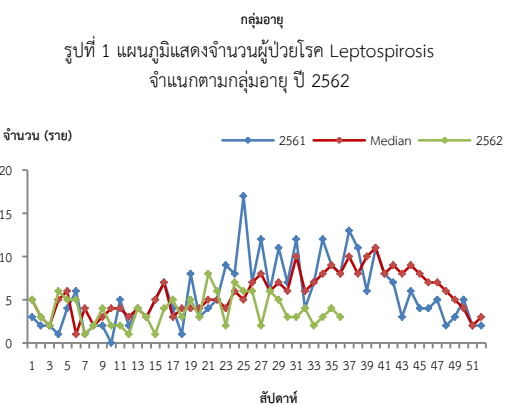
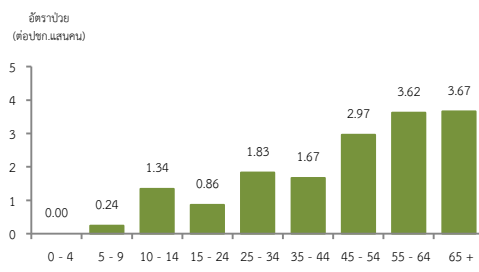
ตั้งแต่วันที่ 1 มกราคม - 14 กันยายน 2562 พบผู้ป่วยโรค Leptospirosis 136 ราย อัตราป่วย 2.01 ต่อประชากรแสนคน เสียชีวิต 1 ราย (สุรินทร์ 1 ราย) อัตราป่วยตายร้อยละ 0.74 อัตราส่วนเพศหญิงต่อเพศชาย 1:3.86 พบมากที่สุดในกลุ่มอายุ 65 ปีขึ้นไป อัตราป่วย 3.67 ต่อประชากรแสนคน รองลงมาคือกลุ่มอายุ 55-64 ปี อัตราป่วย 3.62 ต่อประชากรแสนคน และกลุ่มอายุ 45-54 ปี อัตราป่วย 2.97 ต่อประชากรแสนคน ตามลำดับ ดังรูปที่ 1

ผู้ป่วยปี 2562 เปรียบเทียบค่ามัธยฐาน 5 ปีย้อนหลัง พบว่า จำนวนผู้ป่วยน้อยกว่าค่ามัธยฐานและปี 2561 ต่อเนื่องตั้งแต่สัปดาห์ที่ 26 ดังรูปที่ 2

จังหวัดที่มีอัตราป่วยโรค Leptospirosis สูงสุดคือ จังหวัดสุรินทร์ 3.94 ต่อประชากรแสนคน รองลงมาคือ จังหวัดบุรีรัมย์ 2.14 ต่อประชากรแสนคน จังหวัดชัยภูมิ 1.76 ต่อประชากรแสนคน และจังหวัดนครราชสีมา 1.02 ต่อประชากรแสนคน ตามลำดับ รายละเอียดดังตารางที่ 1 ซึ่งเมื่อจำแนกอัตราป่วยโรค Leptospirosis ระดับอำเภอพบว่า อำเภอที่มีอัตราป่วยสูงสุดคือ อำเภอบ้านด่าน จังหวัดบุรีรัมย์ 51.64 ต่อประชากรแสนคน รองลงมาคือ อำเภอบัวเขต จังหวัดสุรินทร์ 36.45 ต่อประชากรแสนคน และอำเภอกาบเชิง จังหวัดสุรินทร์ 16.30 ต่อประชากรแสนคน ตามลำดับ รายละเอียดดังตารางที่ 2

ข้อเสนอแนะ

- หลีกเลี่ยงการแช่น้ำติดต่อกันนานๆ หรือไม่ลงว่ายน้ำขณะที่มีน้ำท่วมตลอดจนถึงช่วงน้ำลด โดยหากมีความจำเป็นต้องไปแช่อยู่ในน้ำจะต้องไม่ให้น้ำเข้าปาก หรือจมน้ำ และหลีกเลี่ยงการลงแหล่งน้ำในขณะที่มีบาดแผล สวมรองเท้าหุ้มส้นเมื่อเดินในน้ำ หากต้องทำงานในฟาร์ม ปศุสัตว์ซึ่งต้องย่ำเท้าบนพื้นที่ชื้นและให้สวมรองเท้าบูทและถุงมือยาง
- อาบน้ำชำระร่างกายให้สะอาดทันทีหลังไปแช่น้ำ ลูบน้ำที่ปนเปื้อนเชื้อจากปัสสาวะของสัตว์รังโรค
- ดื่มน้ำสะอาด และบริโภคอาหารที่ปรุงสุกใหม่ด้วยความร้อนขณะที่ร้อนอยู่ อาหารค้างมื้อควรเก็บในตู้หรือภาชนะที่ปิดมิดชิดป้องกันไม่ให้หนูลงไปกิน หรือถ่ายอุจจาระ ปัสสาวะรด และควรอุ่นให้เดือดหรือร้อนพอก่อนที่จะนำมารับประทานอีกครั้ง
- กำจัดหนูบริเวณบ้านเรือน สวน ไร่ นา ด้วยวิธีการที่เหมาะสม



หมายเหตุ : สัปดาห์ที่ 33-37 ข้อมูลยังไม่ครบถ้วน

รูปที่ 2 จำนวนผู้ป่วยโรค Leptospirosis จำนวนรายสัปดาห์เปรียบเทียบกับข้อมูลปี 2561 กับค่ามัธยฐาน 5 ปี ย้อนหลัง (2557-2561) และปี 2562

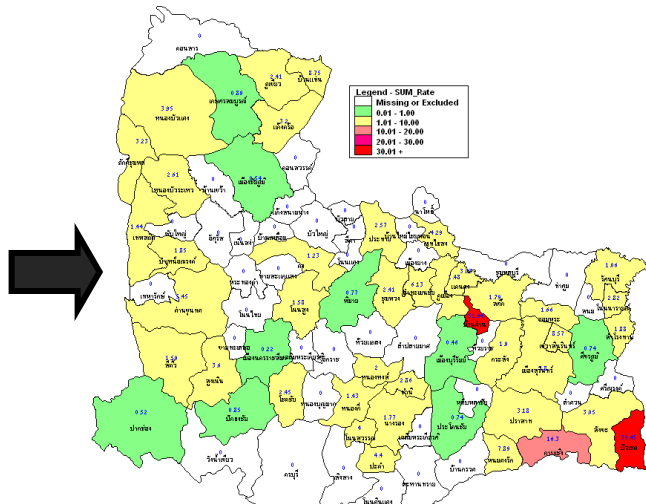
ตารางที่ 1 เปรียบเทียบอัตราป่วยโรค Leptospirosis ปี 2562 และปี 2561 ช่วงเวลาเดียวกันแยกรายจังหวัด

จังหวัด	ปี 2562 (1 ม.ค.- 14 ก.ย. 62)		ปี 2561 (1 ม.ค.- 14 ก.ย. 61)		อัตราป่วย ปี 61/60 (เท่า)
	Pt. (ราย)	อัตรา ป่วย*	Pt. (ราย)	อัตรา ป่วย*	
สุรินทร์	55	3.94	82	5.87	0.67
บุรีรัมย์	34	2.14	66	4.15	0.52
ชัยภูมิ	20	1.76	26	2.28	0.77
นครราชสีมา	27	1.02	22	0.83	1.22

หมายเหตุ * อัตราป่วยต่อประชากรแสนคน

ตารางที่ 2 อัตราป่วยโรค Leptospirosis สูงที่สุด 10 อันดับแรกในปี 2562 เขตสุขภาพที่ 9

อัตราป่วยสะสม 10 อันดับแรก ระหว่างวันที่ 1 ม.ค.- 14 ก.ย. 2562				
ลำดับ	อำเภอ	จังหวัด	Pt.ราย	อัตราป่วย*
1	บ้านด่าน	บุรีรัมย์	16	51.64
2	บัวเขต	สุรินทร์	15	36.45
3	กาบเชิง	สุรินทร์	10	16.30
4	บ้านแท่น	ชัยภูมิ	4	8.75
5	เขวาสินรินทร์	สุรินทร์	3	8.57
6	พนมดงรัก	สุรินทร์	3	7.89
7	ลำทะเมนชัย	นครราชสีมา	2	6.13
8	ด่านขุนทด	นครราชสีมา	7	5.45
9	ปะคำ	บุรีรัมย์	2	4.40
10	พุทไธสง	บุรีรัมย์	2	4.29



รูปที่ 3 อัตราป่วยโรค Leptospirosis ปี 2562 จำแนกรายอำเภอในเขตสุขภาพที่ 9

โรค Mushroom poisoning สัปดาห์ที่ 37 ปี 2562 (วันที่ 15 - 21 กันยายน 2562)

สถานการณ์โรค Mushroom poisoning ประเทศไทย

ตั้งแต่วันที่ 1 มกราคม - 12 กันยายน 2562 พบผู้ป่วย 1,265 ราย อัตราป่วย 1.93 ต่อประชากรแสนคน เสียชีวิต 3 ราย อัตราป่วยตาย ร้อยละ 0.24 อัตราส่วนเพศชายต่อเพศหญิง 1:1.97 ส่วนใหญ่พบในกลุ่มอายุ 65 ปีขึ้นไป ร้อยละ 23.08 รองลงมาคือ กลุ่มอายุ 45-54 ร้อยละ 22.06 และกลุ่มอายุ 55-64 ปี ร้อยละ 20.32 ตามลำดับ ภาคที่มีอัตราป่วยสูงสุดคือ ภาคตะวันออกเฉียงเหนือ 4.68 ต่อประชากรแสนคน รองลงมาคือ ภาคเหนือ 1.27 ต่อประชากรแสนคน ภาคใต้ 0.62 ต่อประชากรแสนคน และภาคกลาง 0.14 ต่อประชากรแสนคน ตามลำดับ โดยจังหวัดที่มีอัตราป่วยสูงสุดในประเทศ คือ จังหวัดอุบลราชธานี อัตราป่วย 34.20 ต่อประชากรแสนคน

สถานการณ์โรค Mushroom poisoning เขตสุขภาพที่ 9

ตั้งแต่วันที่ 1 มกราคม - 14 กันยายน 2562 พบผู้ป่วยโรค Mushroom poisoning 71 ราย อัตราป่วย 1.05 ต่อประชากรแสนคน ไม่มีผู้เสียชีวิต อัตราส่วนเพศชายต่อเพศหญิง 1:1.54 พบมากที่สุดในกลุ่มอายุ 45-54 ปีขึ้นไป อัตราป่วย 2.21 ต่อประชากรแสนคน รองลงมาคือ กลุ่มอายุ 65 ปีขึ้นไป อัตราป่วย 2.05 ต่อประชากรแสนคน และกลุ่มอายุ 55-64 ปี อัตราป่วย 1.20 ต่อประชากรแสนคน ตามลำดับ ดังรูปที่ 1

ปี 2562 เปรียบเทียบค่ามัธยฐาน 5 ปีย้อนหลัง พบความผิดปกติของการเกิดโรคตั้งแต่วันที่ 35 เนื่องจากมีจำนวนผู้ป่วยมากกว่าค่ามัธยฐาน (สัปดาห์ที่ 36 ข้อมูลยังไม่ครบถ้วน) และมีแนวโน้มผู้ป่วยลดลง ดังรูปที่ 2

จังหวัดที่มีอัตราป่วยโรค Mushroom poisoning สูงสุดคือ จังหวัดสุรินทร์ 3.08 ต่อประชากรแสนคน รองลงมาคือ จังหวัดชัยภูมิ 1.93 ต่อประชากรแสนคน จังหวัดบุรีรัมย์ 0.38 ต่อประชากรแสนคน และจังหวัดนครราชสีมาไม่มีผู้ป่วย ตามลำดับ รายละเอียดดังตารางที่ 1 ซึ่งเมื่อจำแนกอัตราป่วยระดับอำเภอพบว่า อำเภอที่มีอัตราป่วยสูงสุดคือ อำเภอกาบเชิง จังหวัดสุรินทร์ 19.56 ต่อประชากรแสนคน รองลงมาคือ อำเภอปราสาท จังหวัดสุรินทร์ 17.15 ต่อประชากรแสนคน และอำเภอแก้งคร้อ จังหวัดชัยภูมิ 9.60 ต่อประชากรแสนคน ตามลำดับ รายละเอียดดังตารางที่ 2

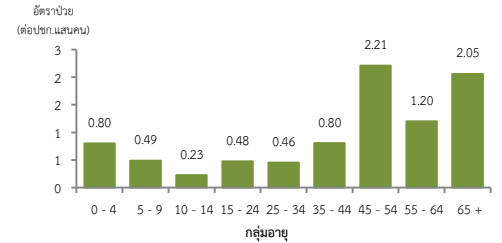
ข้อเสนอแนะ

1. เนื่องจากขณะนี้อยู่ในช่วงฤดูฝน จึงควรประชาสัมพันธ์เชิงกว้างผ่านทางสื่อ ป้าย เตือนเรื่องเห็ดพิษ และวิทยุ ให้ประชาชน ระมัดระวังการรับประทานเห็ดป่าที่มีลักษณะดังต่อไปนี้ มีสีน้ำตาล, มีหมวกเห็ดสีขาว, มีปลอกหุ้มโคน, มีวงแหวนใต้หมวก, มีโคนอวบใหญ่, มีปุ่มปม, มีหมวกเห็ดเป็นรูปๆ แทนที่จะเป็นช่องๆคล้ายครีบบลา, มีลักษณะคล้ายสมองหรืออานม้า บางชนิดต้มแล้วกินได้ แต่บางชนิดมีพิษร้ายแรง, เห็ดตุ่มที่มีเนื้อในสีขาว เห็ดที่ขึ้นที่มูลสัตว์หรือใกล้มูลสัตว์

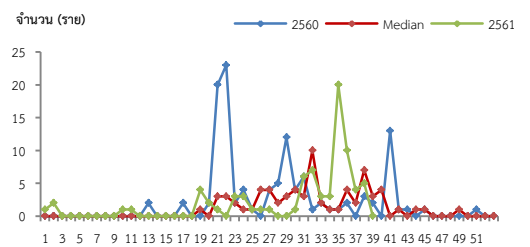
2. หากมีอาการคลื่นไส้ อาเจียน ปวดท้อง หลังรับประทานเห็ด ควรรีบทำให้อาเจียนออกมาให้มาก แล้วรีบไปพบแพทย์โดยเร็ว ห้ามล้างท้องโดยการสวนทวารโดยเด็ดขาด และสำหรับเด็กอายุต่ำกว่า 5 ปี ให้รีบไปพบแพทย์โดยเร็ว และให้ประวัติการรับประทานอาหารย้อนหลัง พร้อมทั้งเก็บตัวอย่างเห็ดและอาหารที่เหลือจากการรับประทานไว้ด้วย

ตารางที่ 2 อัตราป่วยโรค Mushroom poisoning สูงที่สุด 10 อันดับแรกในปี 2561 เขตสุขภาพที่ 9

อัตราป่วยสะสม 10 อันดับแรก ระหว่างวันที่ 1 ม.ค.- 14 ก.ย. 2562				
ลำดับ	อำเภอ	จังหวัด	Pt.ราย	อัตราป่วย*
1	กาบเชิง	สุรินทร์	12	19.56
2	ปราสาท	สุรินทร์	27	17.15
3	แก้งคร้อ	ชัยภูมิ	9	9.60
4	เกษตรสมบูรณ์	ชัยภูมิ	10	8.93
5	ลำดวน	สุรินทร์	2	6.40
6	โนนนารายณ์	สุรินทร์	2	5.65
7	พุทไธสง	บุรีรัมย์	2	4.29
8	นางรอง	บุรีรัมย์	3	2.66
9	คอนสวรรค์	ชัยภูมิ	1	1.85
10	คอนสาร	ชัยภูมิ	1	1.61



รูปที่ 1 แผนภูมิแสดงจำนวนผู้ป่วยโรค Mushroom poisoning จำแนกตามกลุ่มอายุ ปี 2562

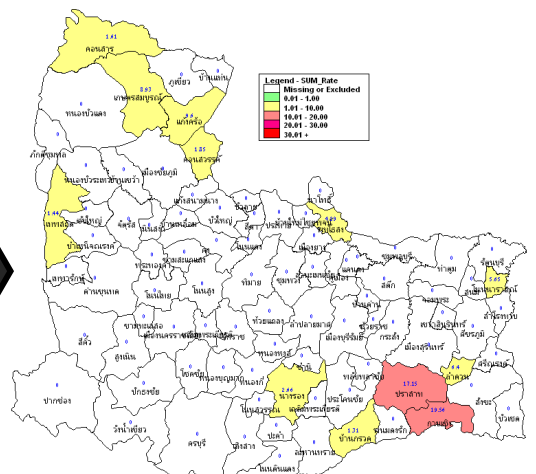


รูปที่ 2 จำนวนผู้ป่วยโรค Mushroom poisoning จำแนกรายสัปดาห์ เปรียบเทียบข้อมูลปี 2562 กับค่ามัธยฐาน 5 ปี ย้อนหลัง (2557 - 2561) และปี 2561

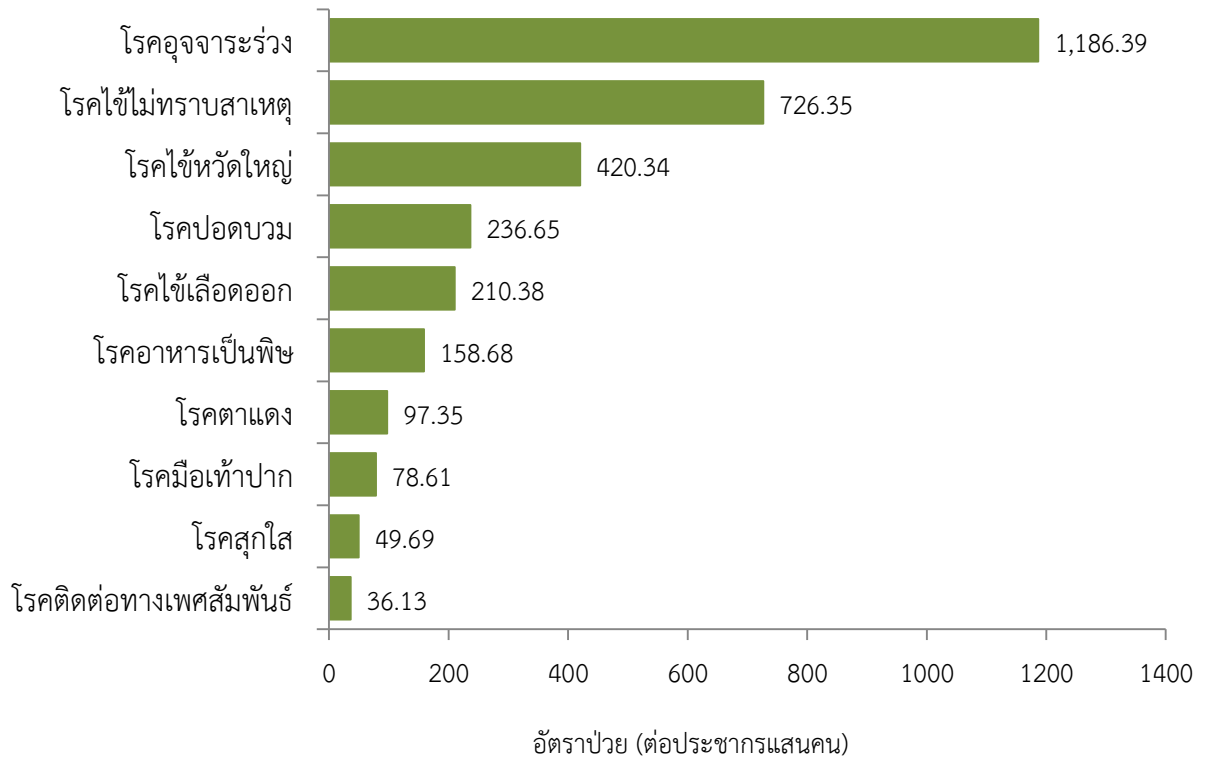
ตารางที่ 1 เปรียบเทียบอัตราป่วยโรค Mushroom poisoning ปี 2562 และปี 2561 ช่วงเวลาเดียวกันแยกจังหวัด

จังหวัด	ปี 2562 (1 ม.ค.- 14 ก.ย.62)		ปี 2561 (1 ม.ค.-14 ก.ย. 61)		อัตราป่วย ปี 62/61 (เท่า)
	Pt. (ราย)	อัตรา ป่วย*	Pt. (ราย)	อัตรา ป่วย*	
สุรินทร์	43	3.08	59	4.23	0.73
ชัยภูมิ	22	1.93	28	2.46	0.78
บุรีรัมย์	6	0.38	13	0.82	0.46
นครราชสีมา	0	0.00	0	0.00	0

หมายเหตุ * อัตราป่วยต่อประชากรแสนคน



รูปที่ 3 อัตราป่วยโรค Mushroom poisoning ปี 2562 จำนวนรายอำเภอในเขตสุขภาพที่ 9



รูปที่ 2 10 อันดับโรคที่มีอัตราป่วยต่อประชากรแสนคนสูงสุดในพื้นที่เขตสุขภาพที่ 9
ที่มา: รายงาน 506 สำนักงานสาธารณสุขจังหวัดในพื้นที่ข้อมูล ณ วันที่ 21 กันยายน 2562