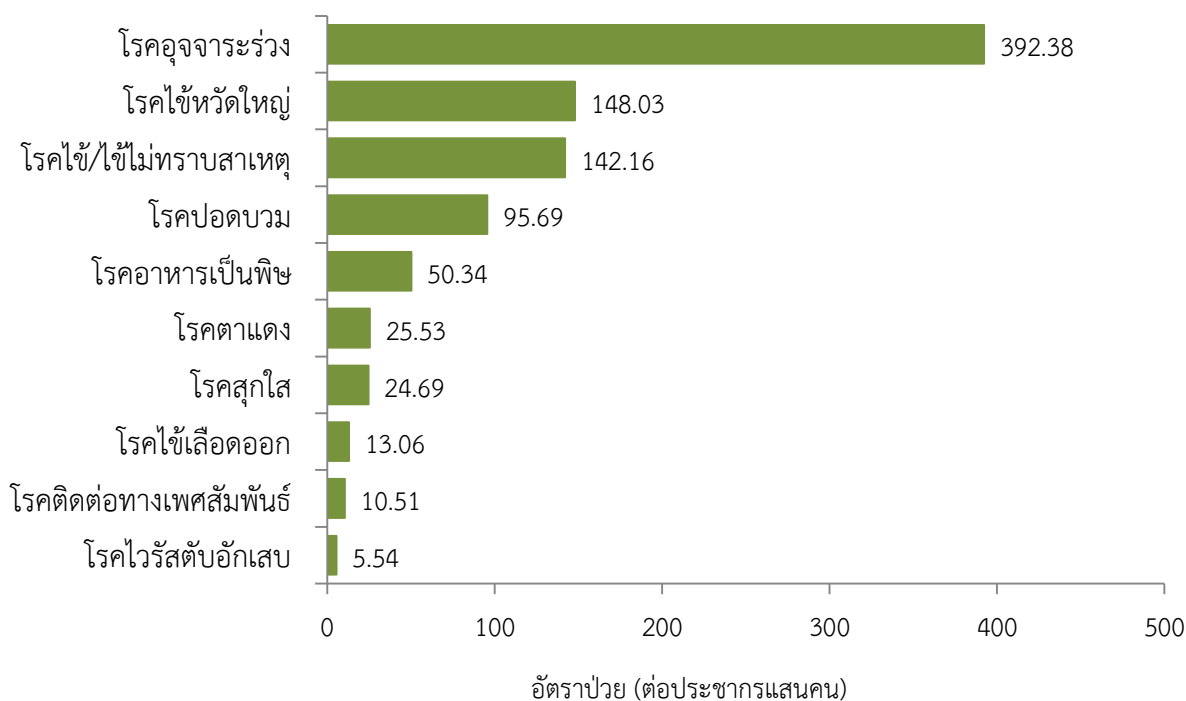


## สถานการณ์โรคสำคัญที่เฝ้าระวังทางระบาดวิทยาในพื้นที่เขตสุขภาพที่ 9 ประจำสัปดาห์ที่ 10 ปี 2563 (วันที่ 8 – 14 มีนาคม 2563)

การวิเคราะห์สถานการณ์ใช้ข้อมูลสะสมตั้งแต่สัปดาห์ที่ 1 - 10 (วันที่ 1 มกราคม - 14 มีนาคม 2563) เขตสุขภาพที่ 9 ได้รับรายงานผู้ป่วยในระบบเฝ้าระวังรวม 506 จากเครือข่าย 4 จังหวัด (นครราชสีมา ชัยภูมิ สุรินทร์ และบุรีรัมย์) มีรายงานผู้เสียชีวิต 3 ราย ได้แก่ โรคไข้หวัดใหญ่ 2 ราย (นครราชสีมา 2 ราย) โรคไข้สมองอักเสบไม่ทราบสาเหตุ 1 ราย (สุรินทร์ 1 ราย)

### 10 อันดับโรคที่มีอัตราป่วยต่อประชากรแสนคนสูงสุด

10 อันดับโรคที่มีอัตราป่วยต่อประชากรแสนคนสูงสุด คือ โรคอุจจาระร่วง 392.38 ต่อประชากรแสนคน โรคไข้หวัดใหญ่ 148.03 ต่อประชากรแสนคน โรคไข้/ไข้ไม่ทราบสาเหตุ 142.16 ต่อประชากรแสนคน โรคปอดบวม 95.69 ต่อประชากรแสนคน โรคอาหารเป็นพิษ 50.34 ต่อประชากรแสนคน โรคตาแดง 25.53 ต่อประชากรแสนคน โรคสุกใส 24.69 ต่อประชากรแสนคน โรคไข้เลือดออก 13.06 ต่อประชากรแสนคน โรคติดต่อทางเพศสัมพันธ์ 10.51 ต่อประชากรแสนคน และโรคไวรัสตับอักเสบบี 5.54 ต่อประชากรแสนคน ตามลำดับ ดังรูปที่ 1



รูปที่ 1 10 อันดับโรคที่มีอัตราป่วยต่อประชากรแสนคนสูงสุดในพื้นที่เขตสุขภาพที่ 9  
ที่มา : รายงาน 506 สำนักงานสาธารณสุขจังหวัดในพื้นที่ข้อมูล ณ วันที่ 20 มีนาคม 2563

**โรคที่เป็นปัญหาทางสาธารณสุขในพื้นที่เขตสุขภาพที่ 9 มีดังนี้**

## โรคไข้เลือดออกปี 2563 (วันที่ 1 มกราคม - 14 มีนาคม 2563)

### สถานการณ์โรคไข้เลือดออกประเทศไทย

ตั้งแต่วันที่ 1 มกราคม - 15 มีนาคม 2563 มีผู้ป่วยโรคไข้เลือดออก 6,589 ราย อัตราป่วย 9.92 ต่อประชากรแสนคน เสียชีวิต 4 ราย อัตราป่วยตายร้อยละ 0.06 อัตราส่วนเพศชายต่อเพศหญิง 1 : 0.85 พบมากที่สุดในกลุ่มอายุ 15-24 ปี ร้อยละ 24.47 รองลงมา คือ กลุ่มอายุ 10-14 ปี ร้อยละ 20.19 และกลุ่มอายุ 25-34 ปี ร้อยละ 12.75 ตามลำดับ ภาคที่มีอัตราป่วยสูงสุด คือ ภาคกลาง 13.49 ต่อประชากรแสนคน รองลงมา คือ ภาคใต้ 11.49 ต่อประชากรแสนคน ภาคตะวันออกเฉียงเหนือ 8.03 ต่อประชากรแสนคน และภาคเหนือ 5.41 ต่อประชากรแสนคน ตามลำดับ โดยจังหวัดที่มีอัตราป่วยสูงสุดในประเทศ คือ จังหวัดระยอง อัตราป่วย 41.75 ต่อประชากรแสนคน

### สถานการณ์โรคไข้เลือดออกเขตสุขภาพที่ 9

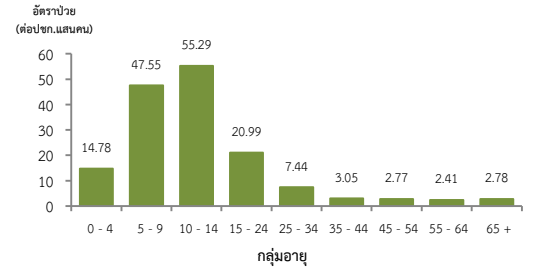
ตั้งแต่วันที่ 1 มกราคม - 14 มีนาคม 2563 พบผู้ป่วย 884 ราย อัตราป่วย 13.06 ต่อประชากรแสนคน ไม่มีผู้เสียชีวิต อัตราส่วนเพศหญิงต่อเพศชาย 1:1.20 พบมากที่สุดในกลุ่มอายุ 10-14 ปี อัตราป่วย 55.29 ต่อประชากรแสนคน รองลงมา คือกลุ่มอายุ 5-9 ปี อัตราป่วย 47.55 ต่อประชากรแสนคน และกลุ่มอายุ 15-24 ปี อัตราป่วย 20.99 ต่อประชากรแสนคน ตามลำดับ ดังรูปที่ 1

เปรียบเทียบจำนวนผู้ป่วยโรคไข้เลือดออกปี 2563 กับค่ามัธยฐาน 5 ปีย้อนหลัง (2558-2562) พบว่ามีความผิดปกติของการเกิดโรคตั้งแต่สัปดาห์ที่ 1 เนื่องจากจำนวนผู้ป่วยมากกว่าค่ามัธยฐาน (สัปดาห์ที่ 7-10 ข้อมูลยังไม่ครบถ้วน) ดังรูปที่ 2

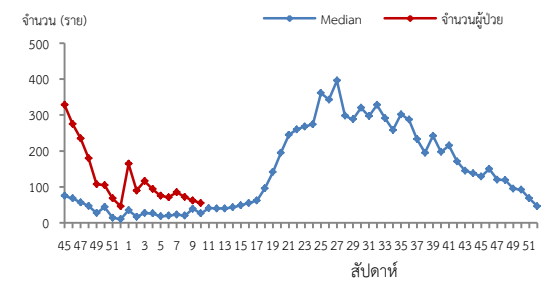
จังหวัดที่มีอัตราป่วยโรคไข้เลือดออกสูงสุด คือ จังหวัดนครราชสีมา 19.82 ต่อประชากรแสนคน รองลงมาคือ จังหวัดชัยภูมิ 15.10 ต่อประชากรแสนคน จังหวัดสุรินทร์ 6.51 ต่อประชากรแสนคน และจังหวัดบุรีรัมย์ 6.16 ต่อประชากรแสนคน ตามลำดับ รายละเอียดดังตารางที่ 1 เมื่อจำแนกอัตราป่วยโรคไข้เลือดออกในระดับอำเภอพบว่า อำเภอที่มีอัตราป่วยสูงสุด คือ อำเภอโนนไทย จังหวัดนครราชสีมา 56.98 ต่อประชากรแสนคน รองลงมา คือ อำเภอโชคชัย จังหวัดนครราชสีมา 53.83 ต่อประชากรแสนคน และอำเภอโนนสูง จังหวัดนครราชสีมา 42.53 ต่อประชากรแสนคน ตามลำดับ รายละเอียดดังตารางที่ 2

### ข้อเสนอแนะ

1. ฝ้าระวังผู้ป่วยโดยเฉพาะเด็กเล็กในศูนย์เด็กเล็กและกลุ่มนักเรียน ถ้าพบผู้ป่วยจะต้องสอบสวนโรคเฉพาะรายทุกราย และดำเนินการควบคุมโรคตามมาตรการ 0 3 7
2. ควบคุมค่าดัชนีลูกน้ำยุงลายไม่ให้เกินเกณฑ์มาตรฐานที่กำหนด (HI<10, CI=0)
3. ประชาสัมพันธ์มาตรการ 3 เก็บ ป้องกัน3 โรค และ 5ป 1ข ในการควบคุมโรคไข้เลือดออก
4. สร้างความเข้าใจและความตระหนักในการควบคุม ป้องกันโรคไข้เลือดออก “บ้านตนเอง ครอบครัวตนเอง คนในครอบครัวต้องเป็นผู้ดูแลกันเองเป็นอันดับแรก “หรือที่เรียกว่า “บ้านใครบ้านมัน”



รูปที่ 1 แผนภูมิแสดงอัตราป่วยโรคไข้เลือดออกต่อประชากรแสนคน จำแนกตามกลุ่มอายุ ปี 2563



หมายเหตุ : สัปดาห์ที่ 7-10 ข้อมูลยังไม่ครบถ้วน

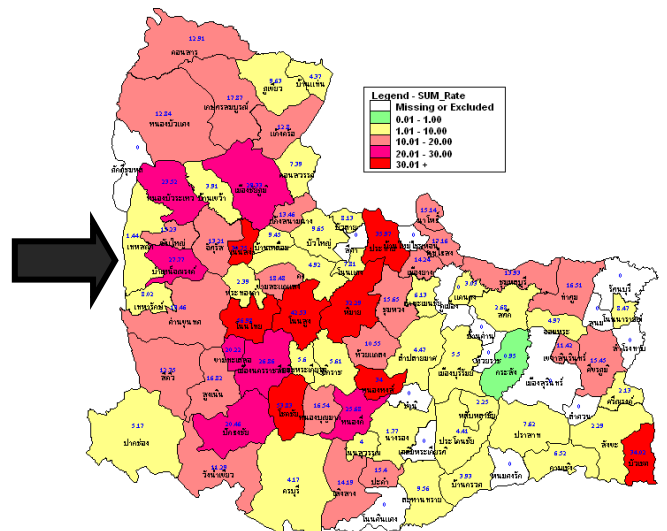
รูปที่ 2 จำนวนผู้ป่วยโรคไข้เลือดออกจำแนกรายสัปดาห์เปรียบเทียบ ข้อมูลปี 2563 กับค่ามัธยฐาน 5 ปี ย้อนหลัง (2558 - 2562) ตารางที่ 1 เปรียบเทียบผู้ป่วยโรคไข้เลือดออกปี 2563 และปี 2562 ช่วงเวลาเดียวกันแยกรายจังหวัด

จังหวัด	ปี 2563 (1ม.ค.-14มี.ค.63)		ปี 2562 (1ม.ค.-14มี.ค.63)		อัตราป่วยปี 63/62 (เท่า)
	Pt. (ราย)	อัตราป่วย*	Pt. (ราย)	อัตราป่วย*	
นครราชสีมา	523	19.82	658	24.93	0.79
ชัยภูมิ	172	15.10	166	14.57	1.04
สุรินทร์	91	6.51	275	19.68	0.33
บุรีรัมย์	98	6.16	378	23.75	0.26

หมายเหตุ \* อัตราป่วยต่อประชากรแสนคน

ตารางที่ 2 อัตราป่วยโรคไข้เลือดออกสูงที่สุด 10 อันดับแรกในปี 2563 เขตสุขภาพที่ 9

อัตราป่วยสะสม 10 อันดับแรก ระหว่างวันที่ 1 ม.ค.- 14 มี.ค.2563				
ลำดับ	อำเภอ	จังหวัด	Pt.ราย	อัตราป่วย*
1	โนนไทย	นครราชสีมา	41	56.98
2	โชคชัย	นครราชสีมา	44	53.83
3	โนนสูง	นครราชสีมา	54	42.53
4	ประทาย	นครราชสีมา	28	35.97
5	บัวเชด	สุรินทร์	14	34.02
6	หนองหงส์	บุรีรัมย์	17	34.00
7	พิมาย	นครราชสีมา	42	32.29
8	เนินสง่า	ชัยภูมิ	8	30.75
9	เมือง	ชัยภูมิ	54	29.33
10	บ้านหันฉนวน	ชัยภูมิ	15	27.77



รูปที่ 3 อัตราป่วยโรคไข้เลือดออก ปี 2563 จำแนกรายอำเภอในเขตสุขภาพที่ 9

## โรคไข้หวัดใหญ่ ปี 2563(วันที่ 1 มกราคม - 14 มีนาคม 2563)

### สถานการณ์โรคไข้หวัดใหญ่ประเทศไทย

ตั้งแต่วันที่ 1 มกราคม - 16 มีนาคม 2563 มีผู้ป่วย 87,065 ราย อัตราป่วย 131.09 ต่อประชากรแสนคน เสียชีวิต 3 ราย อัตราป่วยตาย 0.003 อัตราส่วนเพศชายต่อเพศหญิง 1:1.08 พบมากที่สุดในกลุ่มอายุ 0-4 ปี ร้อยละ 21.43 รองลงมา คือ กลุ่มอายุ 10-14 ปีร้อยละ 13.13 และกลุ่มอายุ 7-9 ปี ร้อยละ 11.73 ตามลำดับ ภาคที่มีอัตราป่วยสูงสุด คือ ภาคเหนือ 192.53 ต่อประชากรแสนคน รองลงมา คือ ภาคกลาง 160.42 ต่อประชากรแสนคน ภาคตะวันออกเฉียงเหนือ 104.16 ต่อประชากรแสนคน และภาคใต้ 44.27 ต่อประชากรแสนคน ตามลำดับ โดยจังหวัดที่มีอัตราป่วยสูงสุดในประเทศ คือ จังหวัดพะเยา อัตราป่วย 435.17 ต่อประชากรแสนคน

### สถานการณ์โรคไข้หวัดใหญ่เขตสุขภาพที่ 9

ตั้งแต่วันที่ 1 มกราคม - 14 มีนาคม 2563 พบผู้ป่วย 10,018 ราย อัตราป่วย 148.03 ต่อประชากรแสนคน มีผู้เสียชีวิต 2 ราย (นครราชสีมา 2 ราย) อัตราป่วยตายร้อยละ 0.02 อัตราส่วนเพศชายต่อเพศหญิง 1:1.14 พบมากที่สุดในกลุ่มอายุ 0-4 ปี อัตราป่วย 563.95 ต่อประชากรแสนคน รองลงมา คือ กลุ่มอายุ 5-9 ปี อัตราป่วย 510.06 ต่อประชากรแสนคน และกลุ่มอายุ 10-14 ปี อัตราป่วย 277.80 ต่อประชากรแสนคน ตามลำดับ ดังรูปที่ 1

เปรียบเทียบผู้ป่วยโรคไข้หวัดใหญ่ ปี 2563 กับค่ามัธยฐาน 5 ปีย้อนหลัง (2558 - 2562) พบว่าปี 2563 ตั้งแต่สัปดาห์ที่ 1 มีความผิดปกติของการเกิดโรคไข้หวัดใหญ่เนื่องจากจำนวนผู้ป่วยมากกว่าค่ามัธยฐานมาตั้งแต่ปี 2562 (สัปดาห์ที่ 7-10 ข้อมูลยังไม่ครบถ้วน) ดังรูปที่ 2 สัปดาห์ ILI น้อยกว่าร้อยละ 5 ในจังหวัดนครราชสีมา จังหวัดสุรินทร์ และจังหวัดชัยภูมิ แต่จังหวัดบุรีรัมย์ มีค่าสัดส่วน ILI มากกว่าร้อยละ 5 ดังรูปที่ 3

จังหวัดที่มีอัตราป่วยโรคไข้หวัดใหญ่สูงสุดคือ จังหวัดนครราชสีมา 222.79 ต่อประชากรแสนคนรองลงมา คือ จังหวัดชัยภูมิ 140.25 ต่อประชากรแสนคน จังหวัดบุรีรัมย์ 120.74 ต่อประชากรแสนคน และจังหวัดสุรินทร์ 44.23 ต่อประชากรแสนคน ตามลำดับ รายละเอียดดังตารางที่ 1 เมื่อจำแนกอัตราป่วยโรคไข้หวัดใหญ่ระดับอำเภอ พบว่า อำเภอที่มีอัตราป่วยสูงสุด คือ อำเภอเสิงสาง จังหวัดนครราชสีมา 684.01 ต่อประชากรแสนคน รองลงมา คือ อำเภอบัวใหญ่ จังหวัดนครราชสีมา 409.09 ต่อประชากรแสนคน และอำเภอเมือง จังหวัดนครราชสีมา 403.37 ต่อประชากรแสนคน ตามลำดับ รายละเอียดดังตารางที่ 2

### ข้อเสนอแนะ

1. โรคไข้หวัดใหญ่เป็นโรคที่มีวิธีการป้องกันและวิธีการรักษาที่มีประสิทธิภาพ แต่ต้องเฝ้าระวังในกลุ่มผู้สูงอายุอย่างเข้มข้นเนื่องจากเป็นกลุ่มที่มีอัตราป่วยต่ำแต่มีอัตราป่วยตายสูงซึ่งส่วนใหญ่อยู่กลุ่มผู้สูงอายุที่มีโรคประจำตัวด้วยโรคเรื้อรังไม่ได้รับวัคซีนป้องกันโรคไข้หวัดใหญ่
2. เฝ้าระวังผู้ป่วยที่มีอาการ ILI โดยเฉพาะกลุ่มผู้สูงอายุ ถ้าพบผู้ป่วยมีอาการเข้าได้กับโรคไข้หวัดใหญ่ต้องตรวจทางห้องปฏิบัติการด้วย Rapid test และให้ยา Oseltamivir
3. ในสถานที่ที่มีคนอยู่หนาแน่นและพักค้าง เช่น เรือนจำ ค่ายทหาร โรงเรียน การเข้าค่ายพักแรม ควรมีการคัดกรองผู้ที่มีอาการคล้ายไข้หวัดใหญ่ หากพบผู้ป่วยต้องมีการแยกผู้ป่วย โดยให้แยกห้องนอน หรือหยุดเรียน หยุดงาน
4. เมื่อมีผู้ป่วยโรคไข้หวัดใหญ่จะต้องดำเนินการสอบสวนโรคเฉพาะรายทุกราย และค้นหาผู้ป่วยเพิ่มเติมในพื้นที่

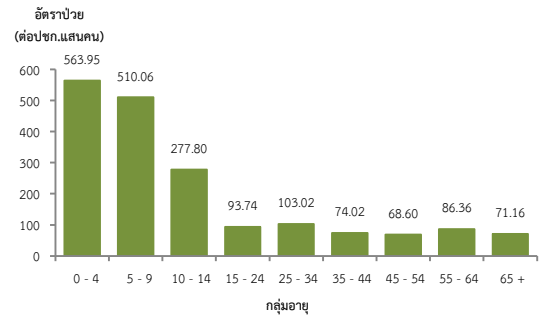
ตารางที่ 1 เปรียบเทียบอัตราป่วยโรคไข้หวัดใหญ่ปี 2563 และปี 2562 ช่วงเวลาเดียวกันแยกรายจังหวัด

ตารางที่ 2 อัตราป่วยโรคไข้หวัดใหญ่สูงสุด 10 อันดับแรกในปี 2563 เขตสุขภาพที่ 9

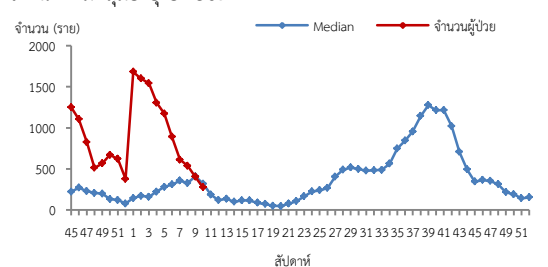
จังหวัด	ปี 2563 (1ม.ค.-14มี.ค.63)		ปี 2562 (1ม.ค.-14มี.ค.62)		อัตราป่วย 63/62 (เท่า)
	Pt. (ราย)	อัตราป่วย*	Pt. (ราย)	อัตราป่วย*	
นครราชสีมา	5880	222.79	8549	323.92	0.69
ชัยภูมิ	1598	140.25	1758	154.30	0.91
บุรีรัมย์	1922	120.74	698	43.85	2.75
สุรินทร์	618	44.23	518	37.07	1.19

หมายเหตุ \* อัตราป่วยต่อประชากรแสนคน

อัตราป่วยสะสม 10 อันดับแรก ระหว่างวันที่ 1 ม.ค.- 14 มี.ค.2563				
ลำดับ	อำเภอ	จังหวัด	Pt. ราย	อัตราป่วย*
1	เสิงสาง	นครราชสีมา	482	684.01
2	บัวใหญ่	นครราชสีมา	339	409.09
3	เมือง	นครราชสีมา	1847	403.37
4	โชคชัย	นครราชสีมา	311	380.50
5	ห้วยแถลง	นครราชสีมา	270	356.11
6	ลำปลายมาศ	บุรีรัมย์	469	349.10
7	หนองบัวระเหว	ชัยภูมิ	130	339.74
8	ปักธงชัย	นครราชสีมา	389	331.58
9	ขามทะเลสอ	นครราชสีมา	89	299.88
10	ละหานทราย	บุรีรัมย์	192	262.27

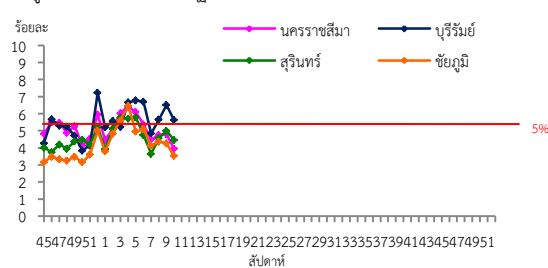


รูปที่ 1 แผนภูมิแสดงอัตราป่วยโรคไข้หวัดใหญ่ต่อประชากรแสนคน จำแนกตามกลุ่มอายุ ปี 2563



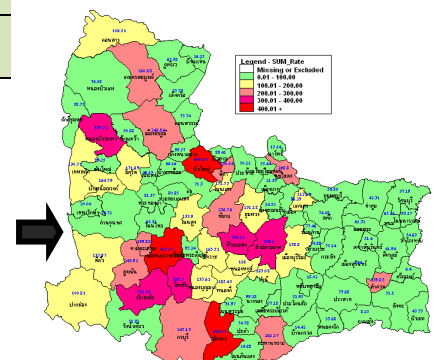
หมายเหตุ : สัปดาห์ที่ 7-10 ข้อมูลยังไม่ครบถ้วน

รูปที่ 2 จำนวนผู้ป่วยโรคไข้หวัดใหญ่จำแนกรายสัปดาห์เปรียบเทียบกับข้อมูลปี 2563 กับค่ามัธยฐาน 5 ปีย้อนหลัง (2558 - 2562)



รูปที่ 3 สัปดาห์ ILI ต่อผู้ใหญ่นอก แยกรายจังหวัดเขตสุขภาพที่ 9 นครราชสีมา ปี 2563

ที่มา : ระบบเฝ้าระวังโรคทางระบาดวิทยาของกลุ่มอาการคล้ายไข้หวัดใหญ่ สำนักงานระบาดวิทยา กรมควบคุมโรค ข้อมูล ณ วันที่ 20 มี.ค.2563



รูปที่ 4 อัตราป่วยโรคไข้หวัดใหญ่ ปี 2563 จำแนกรายอำเภอในเขตสุขภาพที่ 9

## โรคมือ เท้า ปาก ปี 2563 (วันที่ 1 มกราคม - 14 มีนาคม 2563)

### สถานการณ์โรคมือ เท้า ปาก ประเทศไทย

ตั้งแต่วันที่ 1 มกราคม - 15 มีนาคม 2563 พบผู้ป่วย 4,308 ราย อัตราป่วย 6.49 ต่อประชากรแสนคน ไม่มีผู้เสียชีวิต อัตราส่วนเพศชายต่อเพศหญิง 1:0.78 กลุ่มอายุที่พบมากที่สุดคือ 0-4 ปี ร้อยละ 83.03 รองลงมา คือ อายุ 5 ปี ร้อยละ 5.18 และ 7-9 ปี ร้อยละ 4.83 ตามลำดับ ภาคที่มีอัตราป่วยสูงสุด คือ ภาคเหนือ 11.21 ต่อประชากรแสนคน รองลงมา คือ ภาคใต้ 7.81 ต่อประชากรแสนคน ภาคกลาง 6.46 ต่อประชากรแสนคน และภาคตะวันออกเฉียงเหนือ 3.35 ต่อประชากรแสนคน ตามลำดับ โดยจังหวัดที่มีอัตราป่วยสูงสุดในประเทศ คือ จังหวัดน่าน อัตราป่วย 33.19 ต่อประชากร

### สถานการณ์โรคมือเท้าปากเขตสุขภาพที่ 9

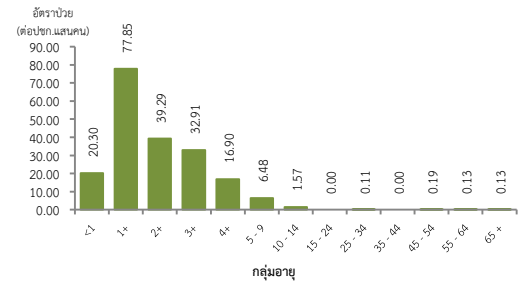
ตั้งแต่วันที่ 1 มกราคม - 14 มีนาคม 2563 มีผู้ป่วย 171 ราย อัตราป่วย 2.53 ต่อประชากรแสนคน ไม่มีผู้เสียชีวิต อัตราส่วนเพศชายต่อเพศหญิง 1:1.17 พบมากที่สุด ในอายุ 1 ปี อัตราป่วย 77.85 ต่อประชากรแสนคน รองลงมา คือ อายุ 2 ปี อัตราป่วย 39.29 ต่อประชากรแสนคน และอายุ 3 ปี อัตราป่วย 32.91 ต่อประชากรแสนคน ตามลำดับดังรูปที่ 1

เปรียบเทียบจำนวนผู้ป่วยโรคมือเท้าปากปี 2563 กับค่ามัธยฐาน 5 ปีย้อนหลัง (2558 - 2562) ไม่พบความผิดปกติของการเกิดโรค โดยมีจำนวนผู้ป่วยน้อยกว่าค่ามัธยฐาน 5 ปีย้อนหลัง (สัปดาห์ที่ 7-10 ข้อมูลยังไม่ครบถ้วน) ดังรูปที่ 2

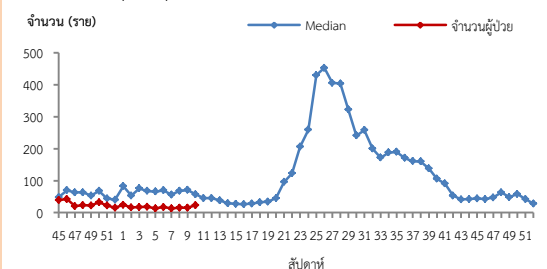
จังหวัดที่มีอัตราป่วยโรคมือเท้าปากสูงสุด คือ จังหวัดนครราชสีมา 3.11 ต่อประชากรแสนคนรองลงมา คือ จังหวัดชัยภูมิ 2.81 ต่อประชากรแสนคน จังหวัดสุรินทร์ 2.00 ต่อประชากรแสนคน และจังหวัดบุรีรัมย์ 1.82 ต่อประชากรแสนคน ตามลำดับ รายละเอียดดังตารางที่ 1 เมื่อจำแนกอัตราป่วยโรคมือเท้าปากระดับอำเภอ พบว่า อำเภอที่มีอัตราป่วยสูงสุด คือ อำเภอท่าตูม จังหวัดสุรินทร์ 9.29 ต่อประชากรแสนคน รองลงมา คือ อำเภอหนองบุญมาก จังหวัดนครราชสีมา 8.27 ต่อประชากรแสนคน และอำเภอด่านขุนทด จังหวัดนครราชสีมา 7.00 ต่อประชากรแสนคน ตามลำดับ รายละเอียดดังตารางที่ 2

### ข้อเสนอแนะ ดำเนินงานควบคุมป้องกันโรคในศูนย์เด็กเล็กอย่างเข้มข้นและต่อเนื่องดังนี้

- ครูที่เลี้ยงคักครองนักเรียนทุกเช้าก่อนเข้าเรียนหากพบเด็กป่วยให้แจ้งผู้ปกครองรับเด็กไปพบแพทย์หรือเจ้าหน้าที่สาธารณสุข และแจ้งเจ้าหน้าที่สาธารณสุขที่รับผิดชอบเมื่อพบนักเรียนที่มีอาการสงสัยโรคมือ เท้า ปาก
- สอนเด็กล้างมืออย่างถูกวิธีและจัดให้มีจุดล้างมือพร้อมสบู่หรือเจลล้างมือรวมถึงทำความสะอาดเครื่องนอน ของเล่นและอุปกรณ์ที่ใช้ส่วนรวมเป็นประจำ
- ผู้ปกครองควรหมั่นสังเกตอาการบุตรหลานอย่างใกล้ชิดหากมีอาการใช้ร่วมกับแผลในปากโดยอาจมีหรือไม่มีตุ่มน้ำที่มือหรือเท้าก็ได้บางรายอาจมีเฉพาะใช้ควรรีบพาไปพบแพทย์และให้หยุดเรียนจนกว่าจะหายเป็นปกติและไม่ควรคลุกคลีกับคนอื่นในครอบครัวหลีกเลี่ยงการพาบุตรหลานที่มีอาการป่วยไปในที่ชุมชน เช่น สนามเด็กเล่น บ้านบอล ตลาด ห้างสรรพสินค้า เป็นต้น เพื่อลดการแพร่กระจายเชื้อและป้องกันการระบาดในชุมชน



รูปที่ 1 แผนภูมิแสดงอัตราป่วยโรคมือเท้าปากต่อประชากรแสนคน จำแนกตามกลุ่มอายุ ปี 2563



หมายเหตุ : สัปดาห์ที่ 7-10 ข้อมูลยังไม่ครบถ้วน

รูปที่ 2 จำนวนผู้ป่วยโรคมือเท้าปากจำแนกรายสัปดาห์เปรียบเทียบกับข้อมูลปี 2563 กับค่ามัธยฐาน 5 ปีย้อนหลัง (2558 - 2562)

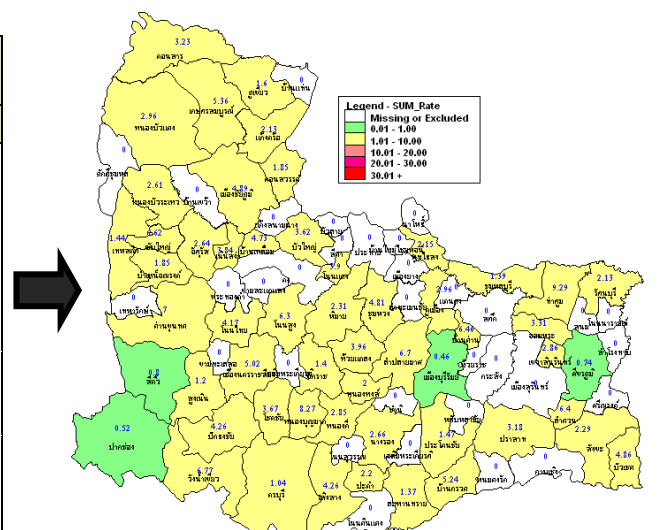
ตารางที่ 1 เปรียบเทียบอัตราป่วยโรคมือเท้าปากปี 2563 และปี 2562 ช่วงเวลาเดียวกันแยกรายจังหวัด

จังหวัด	ปี 2563 (1ม.ค.-14มี.ค.63)		ปี 2562 (1ม.ค.-14มี.ค.62)		อัตราป่วยปี 63/62 (เท่า)
	Pt. (ราย)	อัตราป่วย*	Pt. (ราย)	อัตราป่วย*	
นครราชสีมา	82	3.11	201	7.62	0.41
ชัยภูมิ	32	2.81	54	4.74	0.59
สุรินทร์	28	2.00	174	12.45	0.16
บุรีรัมย์	29	1.82	98	6.16	0.30

หมายเหตุ \* อัตราป่วยต่อประชากรแสนคน

ตารางที่ 2 อัตราป่วยโรคมือเท้าปากสูงสุด 10 อันดับแรกในปี 2563 เขตสุขภาพที่ 9

อัตราป่วยสะสม 10 อันดับแรก ระหว่างวันที่ 1 ม.ค. - 14 มี.ค. 2563				
ลำดับ	อำเภอ	จังหวัด	Pt. ราย	อัตราป่วย*
1	ท่าตูม	สุรินทร์	9	9.29
2	หนองบุญมาก	นครราชสีมา	5	8.27
3	ด่านขุนทด	นครราชสีมา	9	7.00
4	วังน้ำเขียว	นครราชสีมา	3	6.77
5	ลำปลายมาศ	บุรีรัมย์	9	6.70
6	ซับใหญ่	ชัยภูมิ	1	6.62
7	บ้านด่าน	บุรีรัมย์	2	6.46
8	ลำดวน	สุรินทร์	2	6.40
9	โนนสูง	นครราชสีมา	8	6.30
10	เกษตรสมบูรณ์	ชัยภูมิ	6	5.36



รูปที่ 3 อัตราป่วยโรคมือเท้าปาก ปี 2563 จำแนกรายอำเภอในเขตสุขภาพที่ 9



## โรคหัด ปี 2563 (วันที่ 1 มกราคม - 14 มีนาคม 2563)

### สถานการณ์โรคหัดประเทศไทย

ตั้งแต่วันที่ 1 มกราคม - 11 มีนาคม 2563 พบผู้ป่วย 583 ราย อัตราป่วย 0.88 ต่อประชากรแสนคน ไม่มีผู้เสียชีวิต อัตราส่วนเพศชายต่อเพศหญิง 1 : 1.00 พบมากที่สุดในกลุ่มอายุ 0-4 ปี ร้อยละ 28.99 รองลงมา คือ กลุ่มอายุ 15-24 ปี ร้อยละ 21.96 และกลุ่มอายุ 25-34 ร้อยละ 19.04 ตามลำดับ ภาคที่มีอัตราป่วยสูงสุด คือ ภาคใต้ 2.33 ต่อประชากรแสนคน รองลงมา คือ ภาคเหนือ 1.00 ต่อประชากรแสนคน ภาคกลาง 0.74 ต่อประชากรแสนคน และภาคตะวันออกเฉียงเหนือ 0.33 ต่อประชากรแสนคน ตามลำดับ โดยจังหวัดที่มีอัตราป่วยสูงสุดในประเทศ คือ จังหวัดนราธิวาส อัตราป่วย 12.09 ต่อประชากรแสนคน

### สถานการณ์โรคหัดเขตสุขภาพที่ 9

ตั้งแต่วันที่ 1 มกราคม - 14 มีนาคม 2563 พบผู้ป่วยโรคหัด 29 ราย อัตราป่วย 0.43 ต่อประชากรแสนคน ไม่มีรายงานผู้เสียชีวิต อัตราส่วนเพศหญิงต่อเพศชาย 1:1.64 พบมากในอายุ 4 ปี อัตราป่วย 2.59 ต่อประชากรแสนคน อายุ <1 ปี อัตราป่วย 1.56 ต่อประชากรแสนคน และกลุ่มอายุ 10-14 ปี อัตราป่วย 1.13 ต่อประชากรแสนคน ดังรูปที่ 1

ผู้ป่วยปี 2563 เปรียบเทียบค่ามัธยฐาน 5 ปีย้อนหลัง (2558 - 2562) พบว่ามีความผิดปกติของการเกิดโรคตั้งแต่สัปดาห์ที่ 7 (สัปดาห์ที่ 7-10 ข้อมูลยังไม่ครบถ้วน) ดังรูปที่ 2 จังหวัดที่มีอัตราป่วยโรคหัดสูงสุด คือ จังหวัดชัยภูมิ 1.49 ต่อประชากรแสนคน รองลงมา คือ จังหวัดบุรีรัมย์ 0.31 ต่อประชากรแสนคน จังหวัดนครราชสีมา 0.27 ต่อประชากรแสนคน รายละเอียดดังตารางที่ 1 ซึ่งเมื่อจำแนกอัตราป่วยโรคหัดระดับอำเภอพบว่า อำเภอที่มีอัตราป่วยสูงสุด คือ อำเภอจัตุรัส จังหวัดชัยภูมิ 19.81 ต่อประชากรแสนคน รองลงมา คือ อำเภอห้วยราช จังหวัดบุรีรัมย์ 2.68 ต่อประชากรแสนคน และอำเภอประโคนชัย จังหวัดบุรีรัมย์ 2.21 ต่อประชากรแสนคน รายละเอียดดังตารางที่ 2

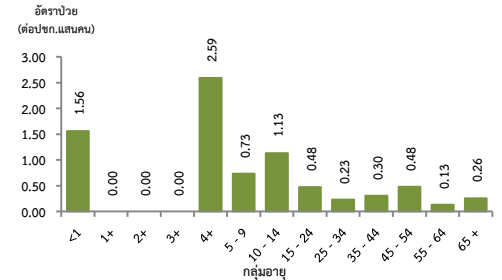
### ข้อเสนอแนะ

1. หน่วยงานสาธารณสุข และสถานพยาบาลควรเพิ่มความเข้มแข็งในการเฝ้าระวังและสอบสวนผู้ป่วยไข่ออกผื่นและผู้ป่วยสงสัยหัด โดยให้มีการสอบสวนและรายงานผู้ป่วยสงสัย รวมถึงเก็บตัวอย่างเลือดส่งตรวจยืนยันทาง ห้องปฏิบัติการ ผ่านระบบ Measles Database Online ([www.eradicationthai.com](http://www.eradicationthai.com)) ภายใน 48 ชั่วโมงหลังพบผู้ป่วยสงสัย

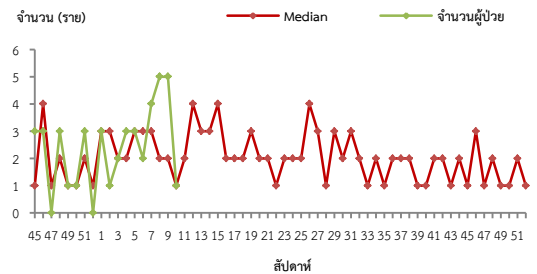
2. เน้นการดูแลและแยกผู้ป่วยหัดในโรงพยาบาล โดยพิจารณาให้วิตามินเอแก่ผู้ป่วยสงสัยหัดทุกรายเพื่อลดอาการรุนแรง และควรแยกผู้ป่วยออกจากผู้ป่วยโรคอื่นเพื่อลดโอกาสการติดเชื้อในโรงพยาบาล

3. ให้ความรู้เกี่ยวกับโรคหัด การติดต่อ การป้องกัน การรักษา แก่ผู้ป่วยและบุคคลใกล้ชิด

4. รมรงคืให้วัคซีนในกลุ่มเป้าหมายที่อยู่ในพื้นที่ระบาด และไม่สามารถตรวจสอบประวัติการได้รับวัคซีน



รูปที่ 1 แผนภูมิแสดงอัตราป่วยโรคหัดต่อประชากรแสนคนจำแนกตามกลุ่มอายุ ปี 2563



หมายเหตุ : สัปดาห์ที่ 7-10 ข้อมูลยังไม่ครบถ้วน

รูปที่ 2 จำนวนผู้ป่วยโรคหัด จำแนกรายสัปดาห์เปรียบเทียบกับข้อมูลปี 2563 กับค่ามัธยฐาน 5 ปี ย้อนหลัง (2558 - 2562)

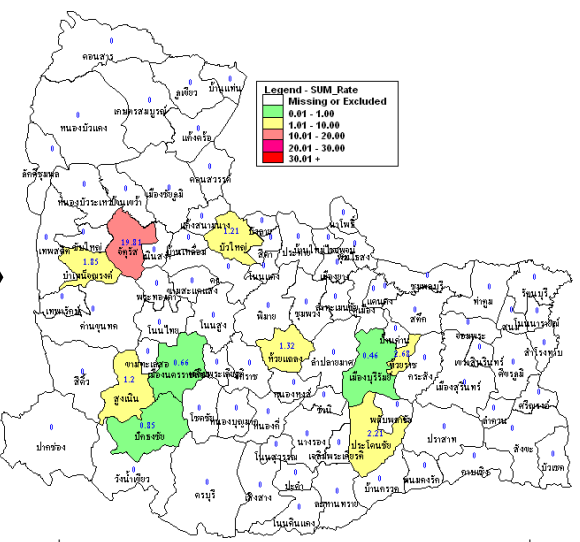
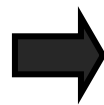
ตารางที่ 1 เปรียบเทียบอัตราป่วยโรคหัดปี 2563 และปี 2562 ช่วงเวลาเดียวกันแยกรายจังหวัด

จังหวัด	ปี 2563 (1 ม.ค. - 14 มี.ค.63)		ปี 2562 (1 ม.ค. - 14 มี.ค.62)		อัตราป่วย ปี 63/62 (เท่า)
	Pt. (ราย)	อัตรา ป่วย*	Pt. (ราย)	อัตรา ป่วย*	
ชัยภูมิ	17	1.49	2	0.18	8.49
บุรีรัมย์	5	0.31	5	0.31	0.99
นครราชสีมา	7	0.27	30	1.14	0.24
สุรินทร์	0	0.00	6	0.43	0.00

หมายเหตุ \* อัตราป่วยต่อประชากรแสนคน

ตารางที่ 2 อัตราป่วยโรคหัดสูงสุด 7 อันดับแรกในปี 2563 เขตสุขภาพที่ 9

อัตราป่วยสะสม 10 อันดับแรก ระหว่างวันที่ 1 ม.ค. - 14 มี.ค.2563				
ลำดับ	อำเภอ	จังหวัด	Pt. ราย	อัตราป่วย*
1	จัตุรัส	ชัยภูมิ	15	19.81
2	ห้วยราช	บุรีรัมย์	1	2.68
3	ประโคนชัย	บุรีรัมย์	3	2.21
4	บ้านหินจนรงค์	ชัยภูมิ	1	1.85
5	ห้วยแถลง	นครราชสีมา	1	1.32
6	บัวใหญ่	นครราชสีมา	1	1.21
7	สูงเนิน	นครราชสีมา	1	1.20
8	ปักธงชัย	นครราชสีมา	1	0.85
9	เมือง	นครราชสีมา	3	0.66
10	เมือง	บุรีรัมย์	1	0.46



รูปที่ 3 อัตราป่วยโรคหัดปี 2563 จำแนกรายอำเภอในเขตสุขภาพที่ 9

## โรคปอดบวม ปี 2563 (วันที่ 1 มกราคม - 14 มีนาคม 2563)

### สถานการณ์โรคปอดบวมประเทศไทย

ตั้งแต่วันที่ 1 มกราคม - 2 มีนาคม 2563 พบผู้ป่วย 57,133 ราย อัตราป่วย 86.03 ต่อประชากรแสนคน เสียชีวิต 26 ราย อัตราป่วยตายร้อยละ 0.04 อัตราส่วนเพศชายต่อเพศหญิง 1 : 0.88 พบมากที่สุดในกลุ่มอายุ 65 ปีขึ้นไป ร้อยละ 36.74 รองลงมา คือ กลุ่มอายุ 0-4 ปี ร้อยละ 25.12 และกลุ่มอายุ 55-64 ร้อยละ 13.38 ตามลำดับ ภาคที่มีอัตราป่วยสูงสุด คือ ภาคตะวันออกเฉียงเหนือ 111.62 ต่อประชากรแสนคน รองลงมา คือ ภาคเหนือ 109.41 ต่อประชากรแสนคน ภาคใต้ 69.63 ต่อประชากรแสนคน และภาคกลาง 56.11 ต่อประชากรแสนคน ตามลำดับ โดยจังหวัดที่มีอัตราป่วยสูงสุดในประเทศ คือ จังหวัดศรีสะเกษ อัตราป่วย 194.91 ต่อประชากรแสนคน

### สถานการณ์โรคปอดบวมเขตสุขภาพที่ 9

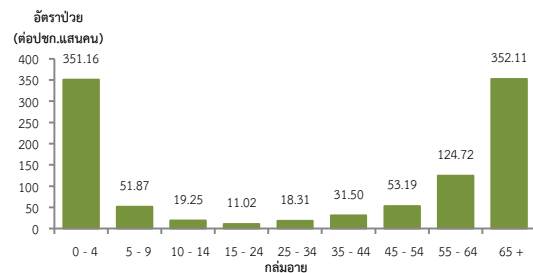
ตั้งแต่วันที่ 1 มกราคม - 14 มีนาคม 2563 พบผู้ป่วย 6,476 ราย อัตราป่วย 95.69 ต่อประชากรแสนคน ไม่มีผู้เสียชีวิต อัตราส่วนเพศชายต่อเพศหญิง 1:1.12 พบมากที่สุดในกลุ่มอายุ 65 ปีขึ้นไป อัตราป่วย 352.11 ต่อประชากรแสนคน รองลงมา คือ กลุ่มอายุ 0-4 ปี อัตราป่วย 351.16 ต่อประชากรแสนคน และกลุ่มอายุ 55-64 ปี อัตราป่วย 124.72 ต่อประชากรแสนคน ตามลำดับ ดังรูปที่ 1

เปรียบเทียบจำนวนผู้ป่วยโรคปอดบวม ปี 2563 กับค่ามัธยฐาน 5 ปีย้อนหลัง (2558-2562) พบว่ามีความผิดปกติของการเกิดโรค โดยมีจำนวนผู้ป่วยมากกว่าค่ามัธยฐาน ตั้งแต่สัปดาห์ที่ 1 (สัปดาห์ที่ 7-10 ข้อมูลยังไม่ครบถ้วน) ดังรูปที่ 2

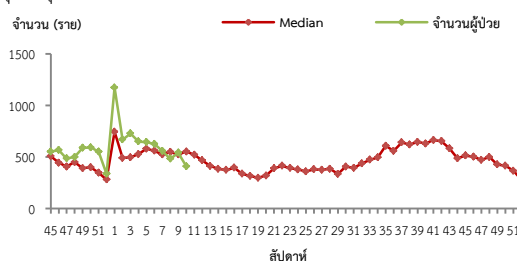
จังหวัดที่มีอัตราป่วยโรคปอดบวมสูงสุด คือ จังหวัดชัยภูมิ 136.48 ต่อประชากรแสนคน รองลงมา คือ จังหวัดบุรีรัมย์ 133.93 ต่อประชากรแสนคน จังหวัดนครราชสีมา 71.38 ต่อประชากรแสนคน และจังหวัดสุรินทร์ 64.77 ต่อประชากรแสนคน ตามลำดับ รายละเอียดดังตารางที่ 1 เมื่อจำแนกอัตราป่วยโรคปอดบวมในระดับอำเภอพบว่า อำเภอที่มีอัตราป่วยสูงสุด คือ อำเภอหนองบัวระเหว จังหวัดชัยภูมิ 533.12 ต่อประชากรแสนคน รองลงมา คือ อำเภอลำปลายมาศ จังหวัดบุรีรัมย์ 282.11 ต่อประชากรแสนคน และอำเภอเขวาสินรินทร์ จังหวัดสุรินทร์ 205.60 ต่อประชากรแสนคน ตามลำดับ รายละเอียดดังตารางที่ 2

### ข้อเสนอแนะ

1. ผู้ป่วยที่เป็นโรคปอดบวมจากไข้หวัดใหญ่ควรให้ยาต้านเชื้อไวรัส
2. หลังจากผู้ป่วยได้รับการวินิจฉัยสาเหตุจากเชื้อแบคทีเรียควรรักษาด้วยยาปฏิชีวนะอย่างรวดเร็วที่สุด
3. ฉีดวัคซีนป้องกันโรคในกลุ่มเสี่ยงคือ เด็กเล็ก ผู้ที่มีอายุ 65 ปีขึ้นไป และผู้ที่มีภาวะภูมิคุ้มกันต่ำหรือมีโรคประจำตัวบางอย่าง การฉีดวัคซีนที่ให้การลดอัตราการเกิดโรคปอดบวมจากการติดเชื้อซึ่งได้แก่ วัคซีนป้องกันไข้หวัดใหญ่ และวัคซีนป้องกันโรคปอดอักเสบ



รูปที่ 1 แผนภูมิแสดงอัตราป่วยโรคปอดบวมต่อประชากรแสนคนจำแนกตามกลุ่มอายุ ปี 2563



หมายเหตุ : สัปดาห์ที่ 7-10 ข้อมูลยังไม่ครบถ้วน

รูปที่ 2 จำนวนผู้ป่วยโรคปอดบวมจำแนกรายสัปดาห์เปรียบเทียบกับข้อมูลปี 2563 กับค่ามัธยฐาน 5 ปีย้อนหลัง (2558 - 2562)

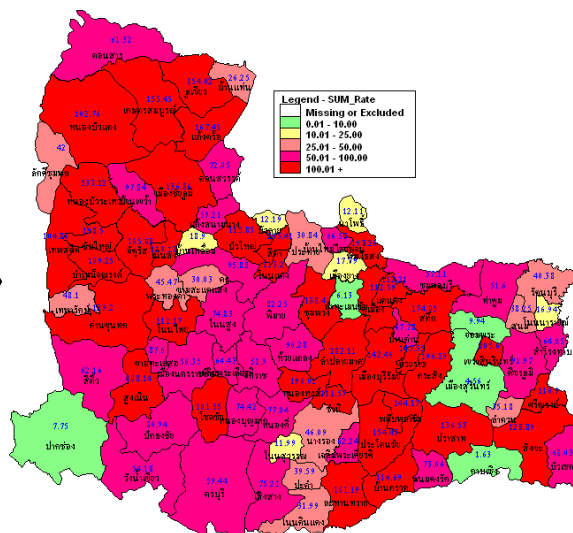
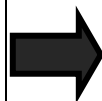
ตารางที่ 1 เปรียบเทียบอัตราป่วยโรคปอดบวมปี 2563 และปี 2562 ช่วงเวลาเดียวกันแยกรายจังหวัด

จังหวัด	ปี 2563 (1 ม.ค.-14 มี.ค.63)		ปี 2562 (1 ม.ค.-14 มี.ค.62)		อัตราป่วย ปี 63/62 (เท่า)
	Pt. (ราย)	อัตร าป่วย*	Pt. (ราย)	อัตร าป่วย*	
ชัยภูมิ	1555	136.48	1686	147.98	0.92
บุรีรัมย์	2132	133.93	1480	92.97	1.44
นครราชสีมา	1884	71.38	1976	74.87	0.95
สุรินทร์	905	64.77	1169	83.67	0.77

หมายเหตุ \* อัตราป่วยต่อประชากรแสนคน

ตารางที่ 2 อัตราป่วยโรคปอดบวมที่สูงสุด 10 อันดับแรกในปี 2563 เขตสุขภาพที่ 9

อัตราป่วยสะสม 10 อันดับแรก ระหว่างวันที่ 1 ม.ค.- 14 มี.ค.2563				
ลำดับ	อำเภอ	จังหวัด	Pt. ราย	อัตราป่วย*
1	หนองบัวระเหว	ชัยภูมิ	204	533.12
2	ลำปลายมาศ	บุรีรัมย์	379	282.11
3	เขวาสินรินทร์	สุรินทร์	72	205.60
4	สีดา	นครราชสีมา	50	205.41
5	ซับใหญ่	ชัยภูมิ	30	198.50
6	กระสัง	บุรีรัมย์	207	196.89
7	หนองหงส์	บุรีรัมย์	98	196.01
8	สตึก	บุรีรัมย์	195	174.05
9	แก้งคร้อ	ชัยภูมิ	157	167.45
10	จัตุรัส	ชัยภูมิ	125	165.08



รูปที่ 3 อัตราป่วยโรคปอดบวมปี 2563 จำแนกรายอำเภอในเขตสุขภาพที่ 9

นายณัฐพล จำปาสาร นักวิชาการสาธารณสุขชำนาญการ/ผู้จัดทำ  
นายอภิรัตน์ โสกำปัง นักวิชาการสาธารณสุขชำนาญการพิเศษ/ผู้ตรวจทาน